

DAGMAR OTTO

Informationsportale und Digitale Bibliotheken

Entwicklung eines ersten Kriterienkatalogs für ein Informationsportal des KOBV

Im Anhang:

Statusbericht über Informationsportale und digitale Bibliotheken in Deutschland

**Gefördert von der Senatsverwaltung für Wissenschaft, Forschung und Kultur des
Landes Berlin und vom Ministerium für Wissenschaft, Forschung und Kultur des
Landes Brandenburg sowie den Mitgliedsbibliotheken des KOBV**

Informationsportale und digitale Bibliotheken

Dagmar Otto

*Konrad-Zuse-Zentrum für Informationstechnik Berlin (ZIB)
ZIB-Report 01-21 (Juli 2001)*

Abstract

Im ersten Teil des folgenden Aufsatzes werden allgemeine Überlegungen zur Entwicklung von Bibliotheken hin zu Informationsvermittlungsstellen für sowohl elektronische wie auch gedruckte Medien angestellt. Basierend auf den Ergebnissen der Evaluation digitaler Bibliotheken und Informationsportale in Deutschland wird ein erster Kriterienkatalog für ein Verbund-Informationsportal für den Kooperativen Bibliotheksverbund Berlin-Brandenburg entwickelt.

Im Anhang befindet sich der Statusbericht über Informationsportale und digitale Bibliotheken in Deutschland. Dazu wurden sieben digitale Bibliotheken auf Verbundebene und 21 Bibliotheken nach Bundesländern evaluiert.

Keywords: KOBV, Kooperativer Bibliotheksverbund Berlin-Brandenburg, Bibliotheksverbund, Informationsportal, Portal, Digitale Bibliothek

CR: H.0K, 4.0

Inhaltsübersicht

1.	Vorbemerkung.....	2
2.	Evaluation der Informationsportale und digitalen Bibliotheken in Deutschland.....	3
3.	Begriffsdefinition	4
4.	Erster Kriterienkatalog für ein Informationsportal	4
5.	Ergebnisse der Evaluation	5
6.	Schlußbemerkung.....	6

Anhang: Statusbericht über Informationsportale und digitale Bibliotheken in Deutschland

1.	Digitale Bibliotheken auf Verbundebene	8
1.1	Digital Library Baden-Württemberg	8
1.3	Gemeinsamer Bibliotheksverbund GBV der Länder Bremen, Hamburg, Mecklenburg- Vorpommern, Niedersachsen, Sachsen-Anhalt, Schleswig-Holstein und Thüringen.....	11
1.4	HeBis - Hessisches Informationsbibliothekssystem - Verbundkatalog	12
2.	Digitale Bibliotheken nach Bundesländern	18
2.1	Baden-Württemberg	18
2.1.1	Bibliothek der Universität Konstanz	18
2.1.2	Helios – virtuelle Bibliothek der Universitätsbibliothek Heidelberg.....	19
2.2	Bayern	21
2.2.1	Bayerische Staatsbibliothek.....	21
2.2.1.1	Bayerische Staatsbibliothek – Testinstallation des Internetprotols Elektra	22
2.2.2	Digitale Bibliothek Augsburg.....	23
2.3	Berlin.....	24
2.3.1	Darwin – Dahlemer Naturwissenschaftler im Netz	24
2.4	Brandenburg	25
2.4.1	Brandenburgische Technische Universität Cottbus	25
2.5	Hamburg.....	26
2.5.1	Digitale Bibliothek der Universitätsbibliothek Hamburg	26
2.6	Hessen	27
2.6.1	Digitale Bibliothek Frankfurt	27
2.6.2	Digitale Bibliothek Marburg	28
2.7	Niedersachsen.....	30
2.7.1	Digitale Bibliothek Braunschweig.....	30
2.7.3	Virtuelle Bibliothek der Fachhochschule Hannover.....	34
2.7.4	Electronic Library der Universitätsbibliothek Osnabrück	35
2.7.4.1	OSIRIS – Osnabrück Intelligent Research Information System.....	36
2.8	Nordrhein-Westfalen	37
2.8.1	Universitätsbibliothek Bielefeld	37
2.8.2	Die Essener Digitale Bibliothek: MILESS–Multimedialer Lehr- und Lernserver Essen	38
2.8.3	ELDORADO - Elektronisches Dokumenten-, Retrieval- und Archivierungssystem der Universität Dortmund	39
2.8.4	Bibliothek und Digitale Bibliothek der Friedrich-Ebert-Stiftung	40
2.8.5	Die Düsseldorfer Virtuelle Bibliothek.....	41
2.8.6	Die Digitale Bibliothek der Deutschen Zentralbibliothek für Medizin	42
2.9	Sachsen.....	43
2.9.1	MONARCH - Multimedia Online Archiv Chemnitz der TU Chemnitz.....	43
2.9.1	Digitale Bibliothek Chemnitz.....	44

1. Vorbemerkung

Das Angebot öffentlicher und wissenschaftlicher Bibliotheken hat sich in den letzten Jahren stetig erweitert. Neben der Bereitstellung von Büchern und Zeitschriften wird zunehmend der Zugang zu audiovisuellen Medien, Online- und CD-ROM-Datenbanken, Internet und Multimediaanwendungen geschaffen.

Die Versorgung mit digitalen Dokumenten ist ein Auftrag der Bibliotheken, ein anderer ist die Bereitstellung konventioneller Sammlungen und traditioneller Informationsquellen. Gefordert und notwendig ist die „Hybridbibliothek“, in der alle Dokumentarten, Medientypen und Informationsträger verzeichnet sind. Die Informationen sollen darüber hinaus an jedem Ort verfügbar und im Idealfall sogar global in einem Netzwerk miteinander verlinkt (Stichwort ‚reference linking‘) und online bestellbar sein. Daneben werden in wachsendem Maße Servicebereiche wie Profil- und Benachrichtigungsdienste oder Dokumentlieferdienste und Online-Fernleihe entwickelt und ausgebaut.¹

Die Bibliotheken stellen nicht mehr nur ihre eigenen Bestände zu Verfügung, sondern werden im immer komplexer werdenden Informationsangebot zu Informationswegweisern und –vermittlern. Viele Bibliotheken nutzen bereits die Möglichkeit des Internetauftritts. Nicht jede Bibliothek bezeichnet ihren Internetauftritt als ‚digitale Bibliothek‘ oder gar ‚Informationsportal‘.

Der KOBV steht vor der Aufgabe, gemeinsam mit den Bibliotheken Berlins und Brandenburgs die Entwicklungsrichtung für die nächsten Jahre festzulegen.² Sicherlich gibt es bereits in fast jeder Bibliothek dieser Region Vorüberlegungen bzw. eigene Ansätze zur Realisierung einer digitalen Bibliothek oder eines Informationsportals. Diese einzelnen Ansätze sollten nicht als konkurrierend zu einer verbundübergreifenden Portallösung gesehen werden, sondern sie können sich durchaus gegenseitig ergänzen. Das Verbund-Informationsportal mit einem charakteristischen regionalen Profil, das durch Inhalte und Services erst noch definiert werden muß, soll in enger Kooperation der Bibliotheken in Berlin und Brandenburg entstehen.

Wichtige Prinzipien des KOBV, die Heterogenität der Bibliothekssysteme sowie die technische und organisatorische Dezentralität sollen nach wie vor gewahrt bleiben.

2. Evaluation der Informationsportale und digitalen Bibliotheken in Deutschland

Im Hinblick auf die Entwicklung eines Informationsportals für die Region Berlin/Brandenburg durch den KOBV ist das vorhandene Angebotsspektrum „digitaler Bibliotheken“ in Deutschland inhaltlich evaluiert worden.

Inhaltliche Evaluation heißt hier, einerseits die verschiedenen Informationsquellen, die angeboten werden, zu erfassen und anhand eines Kriterienkatalogs zu bewerten. Die Kriterien, die angewendet wurden, sind unterteilt in ‚Art und Umfang der Bestände‘, darunter auch der Zugriff auf die Bestände, in ‚Dienstleistungen‘, darunter z.B. Ausleihvorgänge und Lieferdienste und ‚allgemeine Kriterien‘.

Die Kriterien konnten in ihrer Gesamtheit nicht auf alle Angebote angewendet werden, sie geben aber für die Gesamtbewertung der digitalen Präsentation von Bibliotheken einen geeigneten Rahmen.

Es wurden alle Online-Angebote von Bibliotheken evaluiert: Portallösungen und digitale Bibliotheken genauso wie virtuelle Informationssammlungen. Natürlich konnte dabei nicht die Online-Auftritte aller Bibliotheken in Deutschland Berücksichtigung finden. Die Aufstellung erhebt also keinerlei Anspruch auf Vollständigkeit, es sollte lediglich versucht werden, möglichst viele interessante und unterschiedliche Präsentationsformen zu berücksichtigen.

Natürlich durften dabei die Portallösungen auf Verbund- und lokaler Ebene nicht fehlen, auch wenn ihr inhaltliches Angebot und ihre technische Umsetzung sehr ähnlich sind, wie z.B. beim Gateway Bayern, der Digitalen Bibliothek NRW, der Digitalen Bibliothek der UB Bielefeld und der Digitalen Bibliothek der TU Darmstadt, die sich für ein und die Portalsoftware IPS der Firma IHS entschieden haben. Das Informationsportal der Bayerischen Staatsbibliothek, realisiert durch die Firma SISIS mit dem System Elektra ist derzeit im Testbetrieb und unterscheidet sich in seinen Funktionen und Diensten nur unwesentlich von IPS. Es wurden auch Online-Angebote von Bibliotheken berücksichtigt, die sich noch im Projektstadium befinden oder erst Teile ihrer Informationsressourcen anbieten, wie z.B. Hochschulschriften oder abgeschlossene digitale Sammlungen.

Es sollte erwähnt werden, dass der Vergleich von sehr heterogenen Informationsangeboten, auf der Basis von unterschiedlichen organisatorischen Strukturen und mit ganz unterschiedlicher Zielsetzung schwierig ist und zu einer ungerechten Bewertung einzelner Angebote führen mag.

So fällt es z.B. schwer ein Informationsportal wie die ‚Digitale Bibliothek NRW‘ oder das ‚Gateway Bayern‘ mit dem Online-Zugriff auf die Verbundkataloge des GBV oder des hessischen Verbundes zu vergleichen, in deren

¹ Siehe hierzu die aktuelle Veröffentlichung des Wissenschaftsrats: Empfehlungen zur digitalen Informationsversorgung durch Hochschulbibliotheken, Greifswald 13. Juli 2001. (Volltext unter: <http://www.wissenschaftsrat.de/texte/4935-01.pdf>)

² Siehe hierzu bereits: Monika Kuberek, Stefan Lohrum, Joachim Lügger (Redaktion), Potentielle Projekte im KOBV – Anforderungen der Bibliotheken. Ergebnisse der Besuche der KOBV-Zentrale bei den KOBV Bibliotheken, Berlin Juli 2001. (unveröffentlichte Planungsvorgaben für Betriebs- und Entwicklungsprojekte im KOBV)

Absicht es gar nicht liegt eine digitale Bibliothek und deren Funktionsumfang anbieten zu wollen. Der Vollständigkeit halber und aus Interesse an inhaltlichen Details im Angebot aller Verbünde sind diese jedoch hier mit aufgeführt worden.

Die Gliederung der Evaluation nach Bundesländern dient zum einen der Übersichtlichkeit, zum anderen dem Vergleich der Bundesländer, deren unterschiedliche Politik auf dem Gebiet der elektronischen Informationsversorgung im wissenschaftlichen Bereich sich hierüber widerspiegelt.

3. Begriffsdefinition

Begriffe, die im Zusammenhang mit dem Zugriff auf elektronische, digitalisierte Dokumente immer wieder auftauchen, sind „elektronische Bibliothek“, „digitale Bibliothek“ und „virtuelle Bibliothek“. Für jeden der Begriffe gibt es eine Fülle von Definitionsversuchen.³ Ich versuche mich hier auf die ursprünglichen Wortbedeutungen zu beschränken.

- Der Begriff „elektronische Bibliothek“ bezeichnet schlicht alle automatisierten Vorgänge in einer Bibliothek. Diese können sein: die Bereitstellung eines OPACs zur Recherche oder der Einsatz eines integrierten Bibliothekssystems mit Titelaufnahme, Ausleihverbuchung usw.
- Die „digitale Bibliothek“ bezeichnet eng gefaßt die elektronische Speicherung, Aufbereitung und Bereitstellung digitaler Informationsobjekte. Diese können Volltexte wie Hochschulschriften, Zeitschriften und retrodigitalisierte Dokumente sein, aber auch Videos, Bilder, Töne und multimediale Anwendungen. In der Regel werden diese Dokumente durch Metadaten erschlossen. Es handelt sich um eine Sammlung digitaler Informationen, die sich im Besitz der jeweiligen Bibliothek befinden. Sie kann auch erworbene Zugriffsrechte auf elektronisch gespeicherte Dokumente umfassen.
Nach einer etwas weiter gefaßten Definition umfaßt die digitale Bibliothek auch den digitalen Zugriff auf nicht-digitale Dokumente.
- Die „virtuelle Bibliothek“ bezeichnet eine Sammlung von Verweisungen auf verteilt gehaltene Informationsangebote, die sich nicht im Besitz der nachweisenden realen Bibliothek befinden müssen. Virtuelle Bibliotheken können Bestandteil einer digitalen Bibliothek sein z.B. als Fachinformationsführer.
- „Informationsportal“ dagegen ist ein offener Begriff, der alle Aspekte beinhalten kann. Das Portal ist ein Zugang, ein Wegweiser, eine Plattform und soll auch eine Einladung zur Informationsrecherche sein, den Bibliotheken oder Bibliotheksverbünde ihren Nutzern mit ihren ganz spezifischen Nutzerinteressen bieten wollen.
Das Portal soll ein Informationseinstieg sein, der einen einheitlichen Zugang zu heterogenen und verteilten Informationsquellen bietet. Informationsressourcen und Informationsdienstleistungen sollen unter einer Oberfläche integriert werden.

4. Erster Kriterienkatalog für ein Informationsportal

Auf der Basis der Vorüberlegungen und der Auswertung der Evaluationsergebnisse läßt sich für ein zukünftiges Verbund-Informationsportal für den KOBV ein erster Kriterienkatalog aufstellen:

- **Inhalte**
Möglichst viele unterschiedliche Datenbestände sollten über eine einheitliche Oberfläche in einer Suche integriert werden können. Angestrebt wird die Einbindung von Ressourcen unterschiedlichster Herkunft. Diese müssen in der digitalen Bibliothek bzw. auf der Portaloberfläche in sinnvoller Weise miteinander verknüpft und organisiert werden.
- **Zugriff**
Das Angebot der digitalen Bibliothek/des Informationsportals sollte nach dem Prinzip der Durchgängigkeit von Recherche, Nachweis und Informationszugang aufgebaut sein. Recherche und Dokumentlieferung sollen in einfacher Weise vom Arbeitsplatz des Benutzers aus möglich sein.

³ Zur Begriffsdefinition siehe: Diann Rusch-Feja, Digital Libraries – Informationsform der Zukunft für die Informationsversorgung und Informationsbereitstellung, Teil 1, in: B.I.T. online, Heft 2, 1999, Kapitel 1. Volltext unter: <http://www.b-i-t-online.de/archiv/1999-02/fachbeit/rushfeja/artikel.htm>
Oder: Thomas Hilberer, Was ist eine Virtuelle Bibliothek?, <http://www.uni-duesseldorf.de/WWW/ulb/virtdef.html>.
Oder: Sebastian Wolf, Planung und praktischer Aufbau einer virtuellen Bibliothek für die Fachhochschule Hannover, Diplomarbeit, Hannover 1999, S.9-27. Volltext unter: http://www.fh-hannover.de/bibl/vb/dipl_vb.pdf

- **Retrievalmöglichkeiten**

Die Suchfunktionen müssen in optimaler Weise an die jeweiligen Datenbankstrukturen angepaßt werden. Es ist ein vernünftiges Mittelmaß bei der Integration von Datenbanken in **eine** Rechercheanfrage zu suchen.

Die Suche in Datenbeständen muß angesichts der Vielfalt, Vielschichtigkeit und Heterogenität um eine Orientierung in den Datenbeständen ergänzt werden. Hilfreich ist auch das Angebot eines fachspezifischen oder regionalen Clusters von Bibliotheken, das den Suchraum in sinnvoller Weise einschränkt und die Datenlast für die einzelnen Bibliotheken vermindern hilft.

- **Nutzerbedürfnisse**

Das Informationsportal soll den Bedürfnissen des Nutzers dienen. Seinem Bedürfnis nach einer einfachen und schnellen Suche und Bereitstellung von Informationsressourcen sollte das Portal Rechnung tragen.

Es muß beachtet werden, dass die Nutzerbedürfnisse und –vorkenntnisse unterschiedlich sind, insofern sind dem Nutzer verschiedene Sucheinstiege anzubieten.

- **Dienstleistungen**

Sämtliche Ausleihvorgänge inklusive die Fernleihe und die Dokumentlieferung müssen von der Trefferliste aus direkt angestoßen werden können.

Das Anlegen einer beliebigen Zahl von Nutzerprofilen pro Nutzer und ein Benachrichtigungsdienst müssen integriert werden.

- **Design/Ergonomie**

Von nicht zu unterschätzender Bedeutung ist das äußere Erscheinungsbild eines Portals. Ein Nutzer muß schnell, möglichst in einem Suchschritt, erfolgreich recherchieren können. Bei der Entwicklung eines Portals muß dem Design und der Ergonomie ebensoviel Aufmerksamkeit gezollt werden muß, wie den Inhalten, die man präsentieren will. Der Internetauftritt des KOBV sollte durch benutzerfreundliche Übersichtlichkeit überzeugen.

- **Corporate Identity der Bibliotheken**

Jede Bibliothek des KOBV soll weiterhin mit ihrem individuellen Erscheinungsbild sichtbar und erkennbar bleiben, so wie dies in der KOBV-Suchmaschine durch den Weblink bereits realisiert ist.

5. Ergebnisse der Evaluation

Es hat sich gezeigt, dass auf Verbundebene, dort wo die Portallösung IPS der Firma IHS gewählt wurde, sich die Angebote in vielen Bereichen sehr ähneln. Das inhaltliche Angebotsspektrum variiert nur in Teilbereichen.

Es wird immer eine integrierte Suche über heterogene Datenbestände über eine einheitliche Suchoberfläche angeboten. Dass es hier zu Inkongruenzen zwischen Suchfeldern und Datenbasis kommt, wie z.B. beim Gateway Bayern, zeigt, dass manche Lösungen entweder noch nicht ganz ausgereift sind oder diese Inkongruenzen in Kauf genommen werden.

In den meisten Lösungen mangelt es noch an der Verknüpfung von Volltextdatenbanken und Metasuche und der Integration weiterer Datenformate.

In allen Verbundlösungen verschwindet das individuelle Erscheinungsbild der teilnehmenden Bibliotheken unter einer einheitlichen Oberfläche.

Auf der Ebene der Internetauftritte einzelner Universitäts- und Spezialbibliotheken sind die Lösungswege sehr unterschiedlich, da zumeist Eigenentwicklungen zugrunde liegt.

Es läßt sich schwerlich eines der beschriebenen Portale oder eine der digitalen Bibliotheken als Vorbild für eigene Entwicklungen favorisieren. Es sind eher einzelne Aspekte, die bei dem einen oder anderen hervorgehoben werden können:

Inhalte

Hinsichtlich der Medienvielfalt fallen der virtuelle Medienserver des Bibliotheksservicezentrums Baden-Württemberg und der Multimediale Lehr- und Lernserver Essen (MILESS) positiv auf.

Von der Breite des inhaltlichen Angebots her beeindruckt die Digitale Bibliothek NRW und Bielefeld, die Bayerische Staatsbibliothek und die Universitätsbibliothek Göttingen, sowie die Electronic Library der Universitätsbibliothek Osnabrück aufgrund ihrer komplexen fachspezifischen Sammlung von Informationsressourcen.

Inhaltlich unbefriedigend sind die digitalen Bibliotheken, die nur ihre digital verfügbaren Ressourcen anbieten und die Recherche in den übrigen Beständen davon abtrennen, wie z.B. die Digitale Bibliothek Augsburg, die Digitale Bibliothek Marburg oder die Digitale Bibliothek Braunschweig.

Zugriff

Eine integrierte Suche über heterogene Datenbestände über eine einheitliche Oberfläche bieten die Informationsportale der Firma IHS, realisiert im Gateway Bayern, der Digitalen Bibliothek NRW, der Digitalen Bibliothek Bielefeld und der Digitalen Bibliothek Darmstadt. Die Bayerische Staatsbibliothek bietet mit ihrer Testinstallation auf der Basis der Portalsoftware Elektra der Firma SISIS dieselben Bedingungen, ist aber noch an einigen Stellen mit Fehlfunktionen behaftet.

Retrievalmöglichkeiten

Interessante Entwicklungen auf dem Gebiet der Retrievaltechniken sind die Projekte DigiBib Hessen und OSIRIS in Osnabrück mit ihrem Einsatz linguistischer Textanalyseverfahren und probabilistischer Retrievalmethoden.

Die Portallösung der Universitätsbibliothek Darmstadt hebt sich positiv durch ihre den Datenbankstrukturen angepaßten Suchmasken ab. Für die Suche in Bibliothekskatalogen, nach Zeitschriftentiteln und Aufsatztiteln wird je eine eigene Suchmaske generiert.

Bei den Spezialbibliotheken sind die guten Recherchemöglichkeiten über die inhaltlich gut erschlossenen Dokumente der Bibliothek der Friedrich-Ebert-Stiftung erwähnenswert, sowie die Einbeziehung einer Vielzahl von AV-Medien und Multimediaanwendungen der Deutschen Zentralbibliothek für Medizin.

Nutzerbedürfnisse

Die meisten digitalen Bibliotheken bieten mehrere Sucheinstiege an: Standard sind zumeist die einfache und die erweiterte Suchmaske (z.B. BSZ, Bayern, HeBis) in vielen Fällen wird auch ein fachspezifischer Einstieg geboten (z.B. NRW, Konstanz, Göttingen).

Zu den Nutzerbedürfnissen zählen auch Schulungen zur elektronischen Informationsbeschaffung. Diese werden in Hannover, Heidelberg, Bielefeld und Konstanz angeboten. Unter diesen ragt Konstanz durch ein umfangreiches Angebot an fachbezogenen Schulungen heraus.

Dienstleistungen

Ausleihe, Fernleihe und Dokumentlieferung sind in den meisten digitalen Bibliotheken integriert bzw. die Einbindung ist in Vorbereitung. Darüber hinaus gehende Dienstleistungen, wie Auftragsrecherchen oder Profildienste werden von der Universitätsbibliothek Cottbus, der Medizinischen Zentralbibliothek in Köln, der Digitalen Bibliothek Bielefeld und in DARWIN an der Freien Universität in Berlin angeboten.

Design/Ergonomie

Die Internetauftritte der Bibliotheken zeigen mehr (Bielefeld, MILESS) oder weniger (Braunschweig) Gestaltungswillen. Besonders wichtig erscheint, die Seiten nicht zu überfrachten wie z.B. im Gateway Bayern. Als positive Beispiele sind die Gestaltung von MILESS in Essen, der Electronic Library in Osnabrück und der Digitalen Bibliothek in Darmstadt zu nennen.

Letztlich entscheiden die Nutzer durch ihre Zugriffszahlen, ob das Design und die Ergonomie eines Internetauftritts gelungen sind, d.h. ob der Nutzer schnell und gezielt auf ausreichende und relevante Information zugreifen kann.

6. Schlußbemerkung

Das hier vorliegende Papier soll eine Anregung und Einladung zur Diskussion über die zukünftige Entwicklung eines Informationsportals für die Region Berlin-Brandenburg durch den KOBV sein. Es wird diskutiert werden müssen, welche Inhalte, Funktionen und Dienste verbundweit oder lokal, zentralisiert oder dezentral angeboten werden sollen, wo eine Kooperation und Koordination von Funktionen und Dienstleistungen durch den KOBV oder einzelne Bibliotheken stattfinden kann.

Es ist deutlich geworden, dass die meisten Bibliotheken erkannt haben, dass das Informationsangebot des Internet mit in ihre Dienstleistungen einbezogen werden sollte.

Alle Medienarten und Dokumenttypen sind inzwischen in Bibliotheken vertreten, zumeist noch in unterschiedlichen Datenbanken, z.T. aber schon über eine Metasuche recherchierbar.

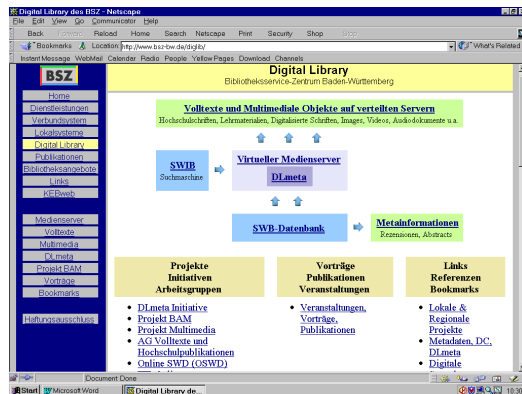
Der Online-Zugriff der Nutzer auf Dokumente, die Bibliotheken bereitstellen, ist als Serviceleistung inzwischen selbstverständlich, erscheint aber in einigen Bereichen noch ausbaufähig.

Anhang

Statusbericht über Informationsportale und digitale Bibliotheken in Deutschland

1. Digitale Bibliotheken auf Verbundebene

1.1 Digital Library Baden-Württemberg <http://www.bsz-bw.de/diglib>



Die Digitale Bibliothek des Bibliotheksservice Zentrums in Baden-Württemberg (BSZ), und damit des Südwestverbundes, befindet sich im Projektstadium. Sie erschließt sich dem Nutzer zur Zeit über verschiedene Arbeitsbereiche. Die Zusammenführung dieser Datenbanken und Dienste unter einer Oberfläche steht noch aus.

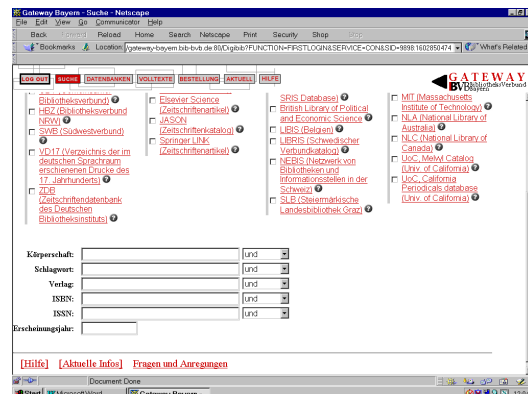
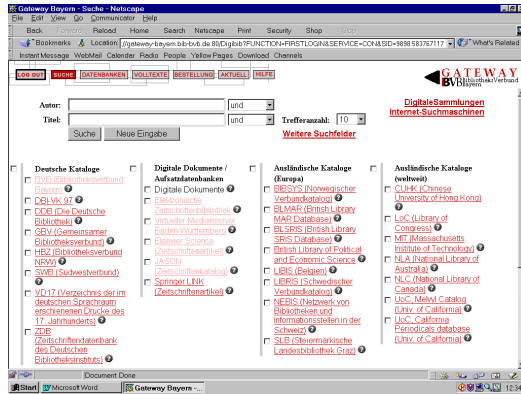
Art und Umfang der Bestände und Zugang zu den Beständen	
Kataloge/Inhalt	Verbundkatalog / Virtueller Medienserver : Hochschulpublikationen aus den Teilnehmerbibliotheken des Verbundes, elektron. Zeitschriften, Tondokumente und digitalisierte Schriften vielfältiger Provenienz / Elektronische Volltextarchiv (EVA) der Universität Karlsruhe: enthält wiss. Publikationen von Angehörigen der Universität / Freie Ressourcen des WWW / Hochschulpublikationen auf verteilten Servern
Zeitschriften	im virtuellen Medienserver integriert / Elektronische Zeitschriftenbibliothek (EZB)
CD-ROM	nein
Online-Datenbanken	Server für Fachdatenbanken ReDi Freiburg (Regionale Datenbankinformation) / freie Ressourcen des WWW
Multimedia/AV-Medien	im Projekt Multimedia sollen dem Audio-Archiv des BSZ in Zusammenarbeit mit dem Deutschen Rundfunkarchiv Audio-Objekte zugeführt werden die Digital Music Library mit Partituren, Theaterzetteln usw. der Württembergischen Landesbibliothek Stuttgart das Digitale Videoarchiv der Universitätsbibliothek Karlsruhe der Tübinger Internet Multimedia Server mit AV-Medien
Volltexte	in der AG Volltexte und Hochschulpublikationen soll ein verteiltes System vernetzter Volltextserver für Forschungsliteratur aufgebaut werden
Hochschulschriften	Hochschulpublikationen auf verteilten Servern / im virtuellen Medienserver integriert
Lehr- und Lernmaterialien	nein
Regionale Information	nein
Sondersammlungen	nein
Fachinformation	Server für Fachdatenbanken ReDi Freiburg (Regionale Datenbankinformation)
Metasuche	Suchmaschine SWIB (Suchdienst Wissenschaftliche Bibliotheken) durchsucht derzeit folgende Datenbanken: den Virtuellen Medienserver des BSZ / das Elektronische Volltextarchiv (EVA) der Universität Karlsruhe / freie Ressourcen des WWW
Suchfunktionen	SWB Verbund-OPAC: Standardsuche und erweiterte Suche SWIB: qualifizierte Suche, basierend auf strukturierten Metadaten (Dublin Core); Suche nach Dokumentart oder Medientyp spezifizierbar
Sonstiges	das Angebot an Volltexten, AV-Medien, multimedialen Anwendungen, elektronischen Zeitschriften und die Dokumentlieferung im Südwestverbund ist auf verteilten Servern vorhanden bzw. wird in einzelnen Projekten entwickelt im Projekt Bibliotheken Archive Museen (BAM) sollen digitale, bislang isolierte Informationen von Bibliotheken Archiven und Museen unter einer gemeinsamen Oberfläche (Portal) zusammengeführt werden

Dienstleistungen	
Ausleihe/Vorbestellung Verlängerung	nur über lokale Dienste
Nutzerdaten/Nutzerkonto	nur über lokale Dienste
Fernleihe	LEA – Fernleihverbund Karlsruhe
Dokumentlieferung	nein
Profildienst	nein
Auftragsrecherche	nein

Allgemeine Kriterien/Beurteilung	
Inhalt/Quantität	positiv ist der bereits sehr umfangreiche Bestand auf dem ‚Virtuellen Medienserver‘ zu vermerken; werden alle bereits vorhanden und in der Entwicklung befindlichen Komponenten unter einer Oberfläche integriert, so wird Baden-Württemberg inhaltlich alle anderen Verbände übertreffen
Design/Ergonomie	es ist noch keine Portallösung entwickelt; die derzeitige Darstellung ist unübersichtlich; über viele Leseschritte gelangt man zur gesuchten Information
Nutzerbedürfnisse/ Nutzerführung	das geplante Informationsangebot ist am Nutzerbedürfnis nach einem einheitlichen Zugang zu unterschiedlichen Informationsquellen orientiert
Zugriff/Retrieval	der Virtuelle Medienserver bietet einen einheitlichen Zugang zu den an verschiedenen Hochschulbibliotheken im SWB archivierten elektronischen Publikationen; die Recherche erfolgt über die SWB-Verbunddatenbank (OPAC) oder über die Suchmaschine SWIB ; mit zunehmender Medienvielfalt werden die derzeitigen Suchwerkzeuge nicht mehr ausreichen
Sonstiges	Hervorzuheben ist der arbeitsteilige Aufbau eines gemeinsamen Angebots und der Schritt hin zur Kooperation mit außeruniversitären Partnern wie dem Deutschen Rundfunkarchiv sowie mit Museen und Archiven. Ansonsten ist abzuwarten, wie die oben genannten Ansätze tatsächlich in ein Portal integriert werden.

1.2 Gateway Bayern <http://gateway-bayern.bib-bvb.de/>

Das Portal Gateway Bayern ist seit dem 18.04.2000 zur Erprobung freigegeben worden. Es ist, wie die Digitale Bibliothek NRW und die Digitale Bibliothek der Universitätsbibliothek Bielefeld, von der Firma IHS entwickelt worden. Parallel hierzu wird z.Zt. an der Bayerischen Staatsbibliothek die Portalsoftware Elektra der Firma SISIS getestet.

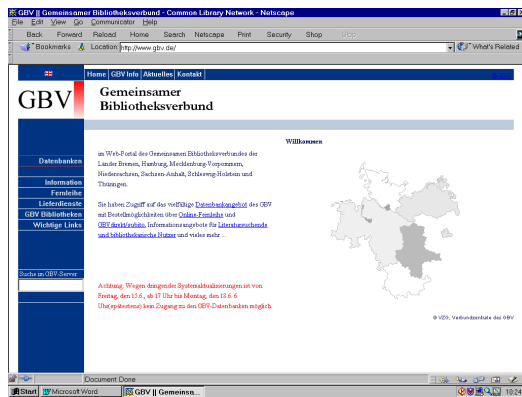


Art und Umfang der Bestände und Zugang zu den Beständen	
Kataloge/Inhalt	Verbund Bayern / andere Verbünde / DBI / DDB / VD 17 (Verzeichnis der Drucke des 17. Jahrhunderts) / internationale Kataloge
Zeitschriften	ZDB / EZB / Elsevier / JASON / Springer LINK
CD-ROM	nicht für Gastnutzer
Online-Datenbanken	im WWW frei verfügbare Datenbanken und Volltextdatenbanken
Multimedia/AV-Medien	Digitale Sammlungen / VD 17
Volltexte	im WWW frei verfügbare Volltextdatenbanken / VD 17
Hochschulschriften	nein
Lehr- und Lernmaterialien	nein
Regionale Information	nein
Sondersammlungen	VD 17
Fachinformation	nur Internetressourcen sind fachspezifisch geordnet
Metasuche	über alle Kataloge / über Internetsuchmaschinen und Online-Nachschlagwerke
Suchfunktionen	einfache Suche / erweiterte Suche / der Benutzer hat die Wahl in einer vordefinierten Gruppe oder in mehreren, frei wählbaren Datenbanken gleichzeitig zu recherchieren / nur Datenbank VD 17 mit Volltextretrieval

Dienstleistungen	
Ausleihe/Vorbestellung	nein
Verlängerung	nein
Nutzerdaten/Nutzerkonto	nein
Fernleihe	geplant
Dokumentlieferung	Subito in Recherche integriert
Buchhandel	Amazon in Recherche integriert
Profildienst	nein
Auftragsrecherche	nein
Sonstiges	Verfügbarkeitsanzeige (Bestandsnachweis) / recherchierte Medien können direkt bei einem Online-Buchändler, Amazon oder LSL, bestellt werden / Pay-per-View-Verfahren ist geplant

Allgemeine Kriterien/Beurteilung	
Inhalt/Quantität	sehr umfangreiches Angebot an Informationsressourcen / inhaltlich verbesserungswürdige Umsetzung der Metasuche, da vordefinierte Gruppen z.T. nicht stimmig sind
Design/Ergonomie	einfache, etwas überladene Oberfläche (müssen wirklich alle aufgeführten ausländischen Bibliotheken auf der Eingangsseite aufgeführt werden?) / un schön ist das geteilte Suchformular (s. Abb.), bei dem man zur Eingabe hoch und runter scrollen muß;
Nutzerbedürnisse/ Nutzerführung	Durchgängigkeit von Recherche und Zugriff auf Dokumente außer / einfache u. schnelle Suchmöglichkeit / weitgehend selbsterklärend; ausführliche Hilfsfunktionen
Zugriff/Retrieval	Navigation ist durch geteiltes Suchformular umständlich / keine Verlinkung der Katalogrecherche mit der Datenbank VD 17
Sonstiges	z.T. sinnlose Gruppenbildung in der Metasuche (z.B. Verbundkataloge + ZDB oder Zeitschriftentitel- + Aufsatztitelsuche) / einheitl. Suchoberfläche für alle Datenbanken, keine Anpassung an Datenbankstruktur in Recherche / unterschiedl. Portal-Sichten je nach IP-Adresse

1.3 Gemeinsamer Bibliotheksverbund GBV der Länder Bremen, Hamburg, Mecklenburg-Vorpommern, Niedersachsen, Sachsen-Anhalt, Schleswig-Holstein und Thüringen <http://www.brzn.de/du/>



Der GBV-Verbundkatalog ist kein Informationsportal, sondern der Online-Zugang zu den im Verbundkatalog erfaßten Medien.

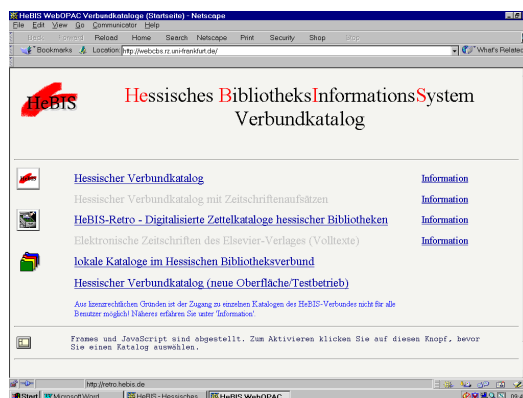
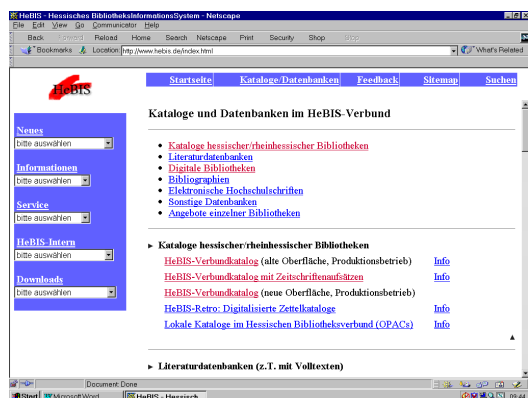
Art und Umfang der Bestände und Zugang zu den Beständen	
Kataloge/Inhalt	Verbundkatalog (alle Medien und Datenträger) / Aufsatzdatenbanken (OLC) lokale Bibliothekssysteme der teilnehmenden Bibliotheken / MPI Bibliothekskatalog Regionalkataloge Bremen, HH und Niedersachsen / Verbund- und Nationaldatenbanken
Zeitschriften	Zeitschriftenartikel im Verbundkatalog integriert
CD-ROM	CD-ROM-Server betrieben durch die Verbundzentrale / Titel sind im Katalog recherchierbar
Online-Datenbanken	Online Ressourcen (Nachweis aller digital im Volltext vorliegenden Dokumente)
Multimedia/AV-Medien	alle Medien sind im Katalog integriert
Volltexte	Hochschulschriften
Hochschulschriften	z.T. als Volltext verfügbar; recherchierbar über Verbundkatalog
Lehr- und Lernmaterialien	nein
Regionale Information	nein
Sondersammlungen	Online Contents-Sondersammelgebieten (OLC-SSG)
Fachinformation	nein
Metasuche	nein
Suchfunktionen	PICA-Suchmaske des Verbundkatalogs enthält nur ein, nach Feldtyp spezifizierbares, Suchfeld / Suche mit Booleschen Operatoren nach versch. Attributen / Zugriff über Klassifikation möglich (thematische Suche)

Dienstleistungen	
Ausleihe/Vorbestellung Verlängerung	Verfügbarkeit der Titel wird angezeigt
Nutzerdaten/Nutzerkonto	ja
Fernleihe	ja
Dokumentlieferung	eigener Liefersdienst GBVdirekt
Profildienst	nein
Auftragsrecherche	nein

Allgemeine Kriterien/Beurteilung	
Inhalt/Quantität	zahlreiche Medien- und Dokumentarten sind im Verbundkatalog integriert
Design/Ergonomie	übersichtliche einfache Gestaltung / schnelle Orientierung über das Informationsangebot / alle Angebote über PICA-Oberfläche recherchierbar
Nutzerbedürfnisse/ Nutzerführung	schneller Zugriff auf Informationsressourcen der Verbunddatenbank; alle anderen Ressourcen müssen je einzeln abgesucht werden / Zugriff auf Volltexte aus der Recherche im Verbundkatalog heraus
Zugriff/Retrieval	die Suchmaske erlaubt keine differenzierte Suche z.B. durch die Kombination mehrerer Felder / positiv ist die Möglichkeit der thematischen Suche über einen Klassifikationsbaum / keine gezielte Suche nach Dokumentarten möglich
Sonstiges	Titel sind je nach Publikationsart mit Piktogrammen gekennzeichnet; Zeitschriftenartikel sind im Verbundkatalog integriert / in Verbundkatalogen ist generell das Profil einzelner Bibliotheken nicht erkennbar

1.4 HeBis - Hessisches Informationsbibliothekssystem - Verbundkatalog

<http://www.hebis.de/index.html>



Der Hebis-Verbund-Katalog ist kein Informationsportal, sondern der Online-Zugang zu den im Verbundkatalog erfaßten Medien.

Art und Umfang der Bestände und Zugang zu den Beständen	
Kataloge/Inhalt	Verbundkatalog (alle Medientypen sind erfaßt) / Verbundkatalog mit Zeitschriftenaufsätzen / Digitalisierter Zettelkatalog (Medien vor 1986) / lokale Kataloge
Zeitschriften	integriert im Verbundkatalog / Elsevier
CD-ROM	integriert im Verbundkatalog
Online-Datenbanken	nein
Multimedia/AV-Medien	integriert im Verbundkatalog
Volltexte	elektronische Zeitschriften (Elsevier)
Hochschulschriften	integriert im Verbundkatalog
Lehr- und Lernmaterialien	nein
Regionale Information	nein
Sondersammlungen	nein
Fachinformation	nein
Metasuche	nein
Suchfunktionen	einfache Suche mit einem Suchfeld oder erweitertes Suchmenü mit Spezifizierung der Suche nach Publikationsart / Volltextsuche im Digitalisierten Zettelkatalog über gesamte Titelkarte

Dienstleistungen	
Ausleihe/Vorbestellung	ja
Verlängerung	ja
Nutzerdaten/Nutzerkonto	ja
Fernleihe	ja; für Benutzer bestimmter Bibliotheken
Dokumentlieferung	nein
Profildienst	nein
Auftragsrecherche	nein

Allgemeine Kriterien/Beurteilung	
Inhalt/Quantität	erweiterungsfähig um weitere digitale Medien
Design/Ergonomie	kein Gestaltungswille erkennbar / wahlweise strukturierterer Zugang wäre wünschenswert
Nutzerbedürfnisse/Nutzerführung	durch Integration aller Medien in der Verbunddatenbank schneller und einfacher Zugang zu Informationsressourcen / selbsterklärende Oberfläche des PICA-Systems
Zugriff/Retrieval	Zugriff auf Volltexte sollte ausgebaut werden / positiv ist die Möglichkeit der Spezifizierung der Suche nach Publikationsart / komfortabler Zugriff auf den Digitalisierten Zettelkatalog
Sonstiges	Kennzeichnung aller Dokumente mit einem Materialcode / in Verbundkatalogen ist generell das Profil einzelner Bibliotheken nicht erkennbar

1.4.1 Digitale Bibliothek Hessen <http://bib-pc13.bibliothek.uni-kassel.de/>



An der Gesamthochschulbibliothek Kassel wurde in einem Projekt eine Suchoberfläche entwickelt, die dem Benutzer einen einfachen Einstieg in eine Vielzahl unterschiedlicher Datenbanken ermöglichen soll. Das Projekt wurde im Januar 2000 abgeschlossen, das System wurde an die Stadt- und Universitätsbibliothek Frankfurt zum Ausbau zu einer ‚Digitalen Bibliothek Hessen‘ übergeben. Seit 2001 läuft das Projekt an der UB in Frankfurt zur Einbindung unterschiedlicher Datenbanken. Die Funktionalität und Inhalte sind derzeit nur sehr eingeschränkt nutzbar.

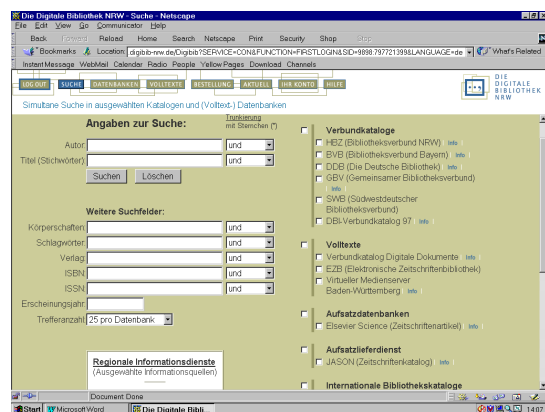
Art und Umfang der Bestände und Zugang zu den Beständen	
Kataloge/Inhalt	alle Datenquellen aller hessischen Hochschulbibliotheken sollen integriert werden
Zeitschriften	ja
CD-ROM	keine Angaben
Online-Datenbanken	keine Angaben
Multimedia/AV-Medien	Erschließung von Multimedia-Dokumenten und Bilddaten ist in Vorbereitung
Volltexte	die Dokumente sollen möglichst als Volltext zur Verfügung gestellt werden
Hochschulschriften	ja
Lehr- und Lernmaterialien	keine Angaben
Regionale Information	keine Angaben
Sondersammlungen	keine Angaben
Fachinformation	keine Angaben
Metasuche	über den gesamten Datenbestand des Verbundes oder in Subkollektionen
Suchfunktionen	als Sucheinstieg wird ein einzelnes Suchfeld angeboten / Suchanfrage kann in natürlicher Sprache formuliert werden / mittels computer-linguistischer Verfahren werden automatisch die wichtigen Suchbegriffe aus einer Anfrage extrahiert, Stoppworte eliminiert, kombinierte Begriffe zerlegt, Wortstämme analysiert und Begriffe normalisiert / die Anfrage kann in verschiedenen Sprachen gestellt werden / die Trefferliste ist nach der Wahrscheinlichkeit der Relevanz der Dokumente sortiert / die Relevanz resultiert aus versch. Kriterien, z.B. der Häufigkeit des Vorkommens eines Begriffs im Dokument und seiner Position im Dokument / die Suche kann unter Einbeziehung als relevant beurteilter Dokumente modifiziert werden (Relevance-Feedback-Verfahren) / das System unterstützt auch eine Volltextsuche in PDF-Dokumenten, d.h. die Dokumente der Hochschulserver und Volltextangebote der Verlage werden in der Weiterentwicklung des Systems verlags- und serverübergreifend suchbar sein

Dienstleistungen	
Ausleihe/Vorbestellung	geplant
Verlängerung	geplant
Nutzerdaten/Nutzerkonto	geplant
Fernleihe	geplant
Dokumentlieferung	keine Angaben
Profildienst	geplant
Auftragsrecherche	keine Angaben
Sonstiges	je nach Login verschiedene Nutzersichten

Allgemeine Kriterien/Beurteilung	
Inhalt/Quantität	inhaltl. Angebot ist z.Zt. noch sehr begrenzt / geplant ist jedoch die Integration aller Medien
Design/Ergonomie	einfache benutzerorientierte Oberflächen
Nutzerbedürfnisse/ Nutzerführung	die Oberfläche soll Benutzern einen einfachen Einstieg in eine Vielzahl unterschiedlicher Datenbanken ermöglichen / das gesamte Konzept orientiert sich an Nutzerbedürfnissen / ausführliche Hilfetexte
Zugriff/Retrieval	Probabilistische Systeme zählen zu den fortgeschrittenen Retrievaltechniken und sollen Booleschen Systeme in Effizienz und Effektivität überlegen sein ¹

¹ Vgl. Helge Steenweg, Von der Hol- zur Bring-Bibliothek, in: ABI-Technik 20, 2000, Nr.4, S.364-382, hier S.379.

1.5 Digitale Bibliothek NRW <http://www2.digibib-nrw.de/>



Das Projekt ‚Digitale Bibliothek NRW‘ wurde am 1.4.1998 auf Initiative des Ministeriums für Wissenschaft und Forschung des Landes NRW ins Leben gerufen. Die Projektleitung hatte bis Ende 1999 die Universitätsbibliothek Bielefeld. Ab dem Jahr 2000 hat das Hochschulbibliothekszentrum des Landes Nordrhein-Westfalen die Geschäftsführung übernommen. Der ‚Digitalen Bibliothek NRW‘ liegt ein arbeitsteiliges Handlungskonzept zugrunde. Sie wurde in Kooperation aller nordrhein-westfälischen Hochschulen und dem Hochschulbibliothekszentrum (HBZ) realisiert. Die ‚Digitale Bibliothek NRW‘ ist die Portallösung IPS der Firma IHS.

Art und Umfang der Bestände und Zugang zu den Beständen	
Kataloge/Inhalt	Verbundkataloge / internationale Bibliothekskataloge
Zeitschriften	EZB / JASON / Aufsatzdatenbanken Elsevier und Springer
CD-ROM	ja
Online-Datenbanken	im Internet frei verfügbare Quellen / kostenfreie sowie kostenpflichtige lizenzierte Datenbanken und Ressourcen
Multimedia/AV-Medien	nein
Volltexte	Digitale Dokumente / Virtueller Medienserver Baden-Württemberg
Hochschulschriften	nein
Lehr- und Lernmaterialien	nein
Regionale Information	regionale Informationsdienste für Bayern, Nordrhein-Westfalen, Rheinland-Pfalz
Sondersammlungen	nein
Fachinformation	fachspezifischer Zugang zu Datenbanken und Volltexten
Metasuche	ja
Suchfunktionen	integrierte Suche über verteilte, heterogene Datenbestände durch eine Suchmaschine über einer einheitlichen Oberfläche / der Benutzer hat die Wahl in einer vordefinierten Gruppe oder in mehreren, frei wählbaren Datenbanken gleichzeitig zu recherchieren / Sucheinstieg über kleine strukturierte Sammlung von Internetsuchmaschinen

Dienstleistungen	
Ausleihe/Vorbestellung	ja
Verlängerung	
Nutzerdaten/Nutzerkonto	ja
Fernleihe	in Vorbereitung
Dokumentlieferung	eigener Lieferdienst JASON oder Subito
Profildienst	Profildienst ist geplant
Auftragsrecherche	nein
Sonstiges	Verfügbarkeitsrecherche / recherchierte Medien können direkt bei einem Online-Buchändler, Amazon oder LSL, bestellt werden Speicher- und Downloadmöglichkeit von Rechercheergebnissen ist geplant

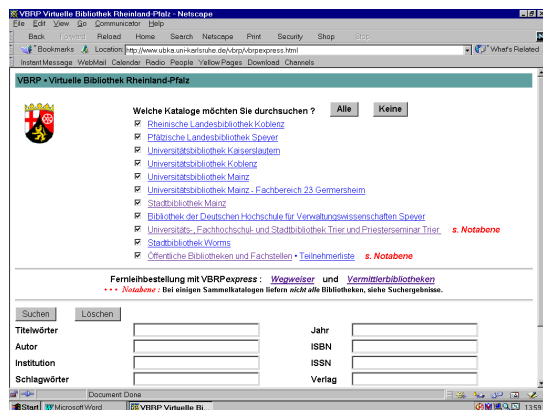
Allgemeine Kriterien/Beurteilung	
Inhalt/Quantität	umfangreiches Angebot an unterschiedlichen Informationsquellen und -ressourcen
Design/Ergonomie	übersichtlich, da alle Informationszugänge von der Eingangsseite aus zu sehen sind / fraglich ist, ob alle ausländischen Bibliotheken auf der Eingangsseite aufgelistet werden müssen / um die Seite nicht zu sehr zu überladen, wäre eine Auflistung auf einer weiteren Ebene sinnvoller
Nutzerbedürfnisse/ Nutzerführung	Durchgängigkeit von Recherche und Zugriff auf Dokument / einfache u. schnelle Suchmöglichkeit / weitgehend selbsterklärend / ausführliche Hilfefunktionen und Informationen hinterlegt
Zugriff/Retrieval	die vordefinierten Kataloggruppen sind im Vergleich zum Gateway Bayern stimmiger / in Vorbereitung ist ein Internetzugang für registrierte Benutzer vom privaten PC aus, so dass auch von zu Hause aus auf lizenzierte Dokumente zugegriffen werden kann / dadurch werden die lokalen Sichten um personalisierte Sichten ergänzt / negativ ist, dass bei einer verbundübergreifenden Recherche die Treffer im Bibliotheksverbund NRW nicht zuoberst in der Liste angezeigt werden

Sonstiges	jeder Benutzer erhält je nach Authentifizierung eine Sicht auf die Bestände, die er auch nutzen darf / auch für die ‚Digitale Bibliothek NRW‘ gelten die Kritikpunkte gegenüber der Favorisierung einer einheitlichen Suchoberfläche über heterogene Datenbestände: es findet keine Anpassung an Datenbankstruktur in der Recherchemaske statt / unter der einheitlichen Oberfläche geht das individuelle Profil der beteiligten Bibliotheken verloren
-----------	--

1.6 Virtuelle Bibliothek Rheinland-Pfalz <http://www.plb.de/vbrp/>

Der ‚virtuelle Katalog Rheinland-Pfalz‘ ist ein vom Land Rheinland-Pfalz gefördertes Projekt zur Vernetzung aller, öffentlicher wie wissenschaftlicher, Bibliotheken in Rheinland-Pfalz. Der ‚Virtuelle Bibliothekskatalog‘ wurde im Frühjahr 1998 gestartet. Er ist nach dem Modell des ‚Karlsruher Virtuellen Katalogs‘ (KVK) als ein Meta-Suchinterface für alle WWW-Bibliothekskataloge des Landes konzipiert.

Ziel des Projektes ist die Verbesserung der flächendeckenden Literatur- und Informationsversorgung und der Ausgleich von Defiziten der Informationsversorgung in schwächeren ländlichen Regionen durch enge Kooperation wissenschaftlicher und öffentlicher Bibliotheken. Zur Zeit nehmen 68 Bibliotheken am Projekt teil. Die ‚Virtuelle Bibliothek Rheinland-Pfalz‘ wird durch die Universitätsbibliothek Karlsruhe betreut.



Art und Umfang der Bestände und Zugang zu den Beständen	
Kataloge/Inhalt	Liste lokaler Bibliothekskataloge / alle Medien sind integriert
Zeitschriften	in Katalogen integriert
CD-ROM	in Katalogen integriert
Online-Datenbanken	nein
Multimedia/AV-Medien	in Katalogen integriert
Volltexte	nein
Hochschulschriften	z.T. Dissertation in Katalogen integriert
Lehr- und Lernmaterialien	nein
Regionale Information	Link zum Online Kulturführer Rheinland-Pfalz
Sondersammlungen	nein
Fachinformation	nein
Metasuche	verteilte Suche über die Bibliothekskataloge
Suchfunktionen	eine Standardsuchmaske; Bibliotheken über Liste wählbar / nicht alle Suchfelder sind in allen Bibliotheken suchbar: Hinweis in der Trefferliste /

Dienstleistungen	
Ausleihe/Vorbestellung	Ausleihe ja
Verlängerung	
Nutzerdaten/Nutzerkonto	nein
Fernleihe	gebührenpflichtige Fernleihe VBRPexpress
Dokumentlieferung	Liste von Lieferdiensten / nicht in Suche integriert
Profildienst	nein
Auftragsrecherche	nein
Sonstiges	schneller kostenpflichtiger Lieferdienst VBRPexpress, ersetzt Fernleihe. Bestellung und Benachrichtigung per E-Mail

Allgemeine Kriterien/Beurteilung	
Inhalt/Quantität	alle Medientypen und Dokumentarten recherchierbar / keine elektronischen Medien und Volltexte / alle katalogisierten Medien der teilnehmenden Bibliotheken
Design/Ergonomie	kein gestalterischer Wille erkennbar / zweckmäßige Oberfläche
Nutzerbedürfnisse/ Nutzerführung	Durchgängigkeit von Recherche und Dokumentorder / umfassendes Angebot wird dem Anspruch, der flächendeckenden Informationsversorgung vor allem im ländlichen Bereich, gerecht / selbsterklärende Oberfläche / Hilfefunktion hinterlegt
Zugriff/Retrieval	einfache Recherchemaske / jedes rückgabepflichtige Medium ist direkt im Anschluß an die Suche bestellbar / kein Zugriff auf Volltexte / keine Suche nach Medien- od. Dokumenttypen
Sonstiges	alle Medien sind von zu Hause aus per E-Mail-Auftrag bestellbar und werden an frei wählbare Lieferbibliothek geliefert, ohne dass der Besteller eingeschriebener Benutzer der Bibliothek sein muß / Kooperationsprojekt öffentlicher und wissenschaftlicher Bibliotheken

2. Digitale Bibliotheken nach Bundesländern

2.1 Baden-Württemberg

2.1.1 Bibliothek der Universität Konstanz <http://www.ub.uni-konstanz.de/>



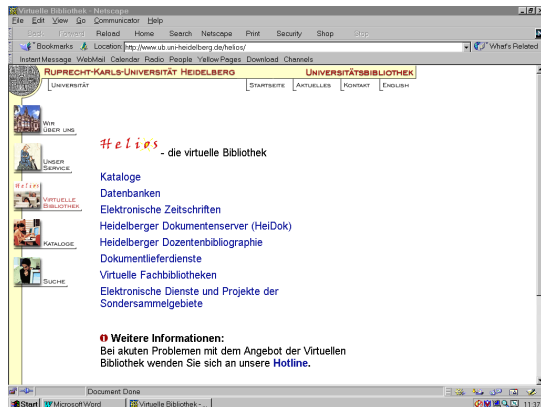
Art und Umfang der Bestände und Zugang zu den Beständen	
Kataloge/Inhalt	Katalog der UB Konstanz / Verbundkataloge / KVK / ZDB / regionale Kataloge
Zeitschriften	ZDB / EZB
CD-ROM	ja
Online-Datenbanken	ja
Multimedia/AV-Medien	im Katalog enthalten
Volltexte	Hochschulschriften
Hochschulschriften	Hochschulschriftenserver KOPS
Lehr- und Lernmaterialien	elektron. Semesterapparat im Aufbau begriffen / soll alle Medientypen enthalten
Regionale Information	Euregio Bodenseedatenbank / elektron. Bodenseekatalog / Linksammlung zur Region des Bibliotheksservicezentrums Baden-Württemberg / weitere regionale Links
Sondersammlungen	Europ. Dokumentationszentrum / Polititische Korrespondenz Kaiser Karls V. (POLKAweb)
Fachinformation	zusätzlicher fachspezifischer Zugang zu allen Informationsressourcen
Metasuche	nein
Suchfunktionen	im Bibliotheksbestand: Standardsuche, erweiterte Suche (mehr Suchfelder, Indexsuche), Suche nach Zeitschriftentitel / Schlagwortinformationssystem: themat. Schlagwortsuche mit festgelegtem Vokabular, Systemstellen-, Indexwort-, Indexphrasen-, Schlagwortkettensuche KOPS: Suche nach zahlreichen Attributen u.a. Abstract, Dokumentart, Fachbereich / Browse-Funktion / Suchformular für Volltextsuche

Dienstleistungen	
Ausleihe/Vorbestellung	Ausleihstatus und Vormerkung
Verlängerung	
Nutzerdaten/Nutzerkonto	ja
Fernleihe	ja; nicht an Recherche angeschlossen
Dokumentlieferung	ja; nicht an Recherche angeschlossen
Profildienst	nein
Auftragsrecherche	nein

Allgemeine Kriterien/Beurteilung	
Inhalt/Quantität	umfangreiches allgemeines und fachspezifisches Informationsangebot
Design/Ergonomie	Informationsangebot erschließt sich komplett in übersichtlicher Form auf der Hauptseite
Nutzerbedürfnisse/ Nutzerführung	umfangreiches Angebot an Benutzerschulungen / ausführliche maussensitive Hinweise hinterlegt
Zugriff/Retrieval	Recherchemöglichkeiten in Katalogsuche sind sehr komfortabel und gehen über das übliche hinaus / sehr gute Recherchemöglichkeiten in KOPS
Sonstiges	Liste von Online-Buchhandlungen / fachspezifische Neuerwerbungslisten / Anschaffungsvorschläge möglich / neben fachspezifischer auch allgemeine Linksammlung zu nützlichen Informationsquellen im Internet

2.1.2 Helios – virtuelle Bibliothek der Universitätsbibliothek Heidelberg

<http://www.ub.uni-heidelberg.de/helios/>



Art und Umfang der Bestände und Zugang zu den Beständen	
Kataloge/Inhalt	HEIDI OPAC (Heidelberger Bibliotheks-Informationssystem) ab Erscheinungsjahr 1986 / DigiKat (Digitalisierter Alphabetischer Zettelkatalog Erscheinungsjahre 1936-1985) / HZV-Heidelberger Zeitschriftenverzeichnis / Institutskataloge / Inkunabeln-Katalog / regionale und überregionale Kataloge / nationale und internationale Bibliothekskataloge
Zeitschriften	HZV-Heidelberger Zeitschriftenverzeichnis / ZDB / elektronische Zeitschriften, der Zugang erfolgt grundsätzlich nur über Passwort, keine kostenfreien Angebote
CD-ROM	ja
Online-Datenbanken	alphabetische und eine systematische Datenbankliste frei zugänglicher und nur intern nutzbarer Datenbanken, fachspezifisch unterteilt nach Fachdatenbanken, Lexika, bibliographischen Datenbanken, Volltextsammlungen, Bildarchiven und Zeitschriften
Multimedia/AV-Medien	siehe Online-Datenbanken / Videokatalog
Volltexte	Hochschulschriften und siehe Volltextdatenbanken
Hochschulschriften	Heidelberger Dokumentenserver HeiDok (alle Arten von Hochschulschriften) / Heidelberger Dozentenbibliographie, in der alle Hochschulbeschäftigten ihre Veröffentlichungen in einer Datenbank bibliographisch erfassen lassen können
Lehr- und Lernmaterialien	Lehrbuchsammlungsverzeichnisse
Regionale Information	nur regionale Kataloge
Sondersammlungen	Fachkataloge der Sondersammelgebiete / Projekte der Sondersammelgebiete
Fachinformation	fachspezifischer Zugang zu elektronischen Informationsressourcen
Metasuche	nein
Suchfunktionen	im OPAC Standardsuche mit sehr vielen Suchkriterien, z.B. nach Medienart; Expertensuche / DigiKat : Suche nach Ordnungsbegriffen / HZV : Listen oder Suche nach Titelstichwort / HeiDok : es kann nach sehr vielen verschiedenen Kriterien gesucht werden, darunter Dokumentart, Freitextsuche, Suche über Thesaurus Sozialwissenschaften / es gibt eine Browse-Funktion über Fakultäten od. Dokumentarten und eine Volltextsuche / Heidelberger Dozentenbibliographie : Recherche über Formular oder Auflistung nach Einrichtung oder Dokumentart

Dienstleistungen	
Ausleihe/Vorbestellung	ja
Verlängerung	ja
Nutzerdaten/Nutzerkonto	ja
Fernleihe	nein
Dokumentlieferung	eigene Lieferdienste: HELIOS/EDD (Elektron. Bestellung und Lieferung von Zeitschriftenaufsätzen für hauptamtl. wiss. MitarbeiterInnen der Uni Heidelberg und der Unikliniken Heidelberg und Mannheim / beschleunigte Literaturbeschaffung Heiko (Heidelberger Komfortliteraturvermittlung) für auswärtige Literatur
Profildienst	nein
Auftragsrecherche	nein
Sonstiges	eigene Lieferdienste / umfangreiches Schulungsangebot für Nutzer

Allgemeine Kriterien/Beurteilung	
Inhalt/Quantität	sehr umfangreiches aber stark zergliedertes Angebot / manche herausragende Angebote sind gar nicht zu finden, z.B. die digitalisierte Manessische Liederhandschrift
Design/Ergonomie	übersichtliche Gestaltung / leichte Navigation, es bedarf aber immer einiger Schritte bis zum Zugriff auf Informationsquellen
Nutzerbedürfnisse/ Nutzerführung	sehr viele ausführliche Hilfetexte
Zugriff/Retrieval	sehr gute Recherchemöglichkeiten auf dem Hochschulschriftenserver
Sonstiges	Neuerwerbungslisten von Universitätsbibliothek und Instituten

2.2 Bayern

2.2.1 Bayerische Staatsbibliothek <http://www.bsb.baw-muenchen.de/digital.htm>

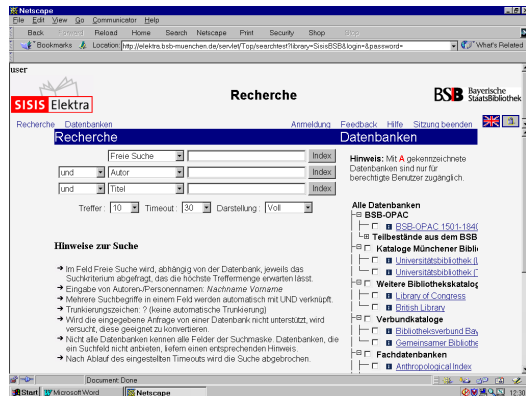


Art und Umfang der Bestände und Zugang zu den Beständen	
Kataloge/Inhalt	zwei OPACS: Bestände 1501-1840 und 1953-2001 / Digitale Sammlungen / Verzeichnis der Drucke des 17. Jh. (VD 17) / Bayerische Bibliographie / Bayerische Landesgeschichtliche Zeitschriftenschau
Zeitschriften	EZB / gesonderte Auflistung aller frei zugänglichen Angebote für externe Nutzer
CD-ROM	ja
Online-Datenbanken	ja
Multimedia/AV-Medien	Digitale Sammlungen (siehe Volltexte) / VD 17
Volltexte	Digitale Sammlungen (Decretum Gratiani, Kaiserurkunden, Inkunabeln, Protokolle des Reichstags, histor. Nachschlagwerke); Dokumente liegen im Volltext und als Images vor
Hochschulschriften	nein
Lehr- und Lernmaterialien	nein
Regionale Information	Bayerische Bibliographie / Bayerische Landesgeschichtliche Zeitschriftenschau
Sondersammlungen	Sondersammelgebiet ‚Fachinformation Geschichte‘ / Zeitschriften der Sondersammelgebiete werden gesondert aufgeführt
Fachinformation	die BSB baut in einem Kooperationsprojekt mit dem Historischen Seminar der Ludwig-Maximilians-Universität eine "Virtuelle Fachbibliothek Geschichte" auf / es werden gezielt neue Medien und elektronische Informationsangebote integriert
Metasuche	nein
Suchfunktionen	Suche im OPAC: Standardsuche und Expertensuche / den meisten Suchfeldern ist ein Index oder Wörterbuch hinterlegt / Digitale Sammlungen sind im Volltext recherchierbar / sie sind im OPAC katalogisiert, es gibt aber keinen Zugriff von der Titelanzeige auf das Dokument im Volltext

Dienstleistungen	
Ausleihe/Vorbestellung	ja
Verlängerung	
Nutzerdaten/Nutzerkonto	ja
Fernleihe	ja; nur für registrierte Benutzer der BSB
Dokumentlieferung	ja; Subito
Profildienst	nein
Auftragsrecherche	nein

Allgemeine Kriterien/Beurteilung	
Inhalt/Quantität	ausgesprochen umfangreiches Informationsangebot besonders für Historiker / regionaler Bezug vieler Informationsquellen / die BSB nimmt damit ihre Rolle als regionaler Informationsvermittler wahr
Design/Ergonomie	alle Informationsangebote sind auf einen Blick überschaubar / einfache Gestaltung ohne optischen Ballast / einfache selbsterklärende Oberfläche
Nutzerbedürfnisse/ Nutzerführung	ausführliche Hilfetexte / einfache schnelle Orientierung über die Bestände / schnelles Auffinden von frei verfügbaren Volltexten durch gesonderte Auflistung / besonders für Historiker gibt es zahlreiche interessante Informationsquellen
Zugriff/Retrieval	Verknüpfung zwischen OPAC und Volltexten der Digitalen Sammlungen und des VD 17 fehlt
Sonstiges	Neuerwerbungsliste für CD-ROMs und neue Datenbanken

2.2.1.1 Bayerische Staatsbibliothek – Testinstallation des Internetportals Elektra <http://elektra.bsb-muenchen.de/>



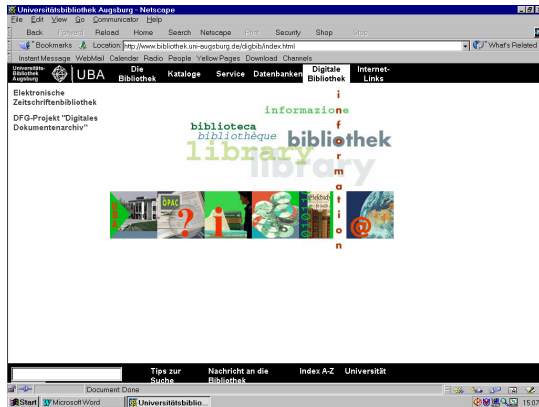
Art und Umfang der Bestände und Zugang zu den Beständen	
Kataloge/Inhalt	BSB-OPAC / Teilbestände der BSB / lokale Kataloge / Verbundkataloge / Fachdatenbanken / elektron.Zeitschriften / internationale Kataloge / Verzeichnis der Drucke des 17. Jh. (VD 17)
Zeitschriften	Springer / Elsevier / Swets / Zeitschriften der Sondersammelgebiete u.a. (sämtliche Angebote nur für registrierte Benutzer)
CD-ROM	nein
Online-Datenbanken	wenige Fachdatenbanken
Multimedia/AV-Medien	VD 17
Volltexte	nur für registrierte Benutzer
Hochschulschriften	nein
Lehr- und Lernmaterialien	nein
Regionale Information	Bayerische Landesgeschichtliche Zeitschriftenschau
Sondersammlungen	Zeitschriften der Sondersammelgebiete;
Fachinformation	Anthropological Index / Jahresberichte für deutsche Geschichte / Historische Bibliographie / Bayerische Landgeschichtliche Zeitschriftenschau
Metasuche	ja
Suchfunktionen	einheitliche Suchoberfläche für alle Datenbank- und Katalogtypen / der Benutzer hat die Wahl in einer vordefinierten Gruppe oder in mehreren, frei wählbaren Datenbanken gleichzeitig zu recherchieren / keine Expertensuche

Dienstleistungen	
Ausleihe/Vorbestellung	ja
Verlängerung	ja
Nutzerdaten/Nutzerkonto	ja
Fernleihe	ja
Dokumentlieferung	ja
Profildienst	nein
Auftragsrecherche	nein

Allgemeine Kriterien/Beurteilung	
Inhalt/Quantität	die Testinstallation enthält nicht das Gesamtangebot der Bayerischen Staatsbibliothek
Design/Ergonomie	übersichtliche Gestaltung; alle Informationsquellen auf einen Blick sichtbar / Navigation ist an vielen Stellen fehlerhaft oder funktioniert nicht / schlechte Anpassung der Maskengröße an den Bildschirm
Nutzerbedürfnisse/Nutzerführung	integrierte Suche über eine Vielzahl von Datenbanken entspricht dem Bedürfnis nach einem schnellen Zugriff auf viele Informationsquellen in einem Suchschritt / der Suchverlauf wird ständig sichtbar dokumentiert / während der Suche kann bereits auf gefundene Treffer zugegriffen werden / kurze Hilfetexte nur zu sehr wenigen Themen
Zugriff/Retrieval	einheitliche Suchoberfläche über alle Datenbanken / Elektra bietet keine Möglichkeit das Suchformular der Datenbankstruktur anzupassen, insofern kann z.B. nicht gezielt in Abstracts, Inhaltsverzeichnissen oder Volltexten gesucht werden oder es werden von einer Datenbank nicht alle Attribute in der Suche unterstützt / im letzteren Fall erscheint eine Meldung durch das System
Sonstiges	das Portal Elektra der Firma SISIS ist eine Testinstallation / insgesamt ein komfortables einfach zu bedienendes System, hier allerdings noch mit einigen Fehlern behaftet

2.2.2 Digitale Bibliothek Augsburg

<http://www.bibliothek.uni-augsburg.de/digbib/index.html>



Art und Umfang der Bestände und Zugang zu den Beständen	
Kataloge/Inhalt	EZB / Digitales Dokumentenarchiv zur Geschichte und Kunstgeschichte enthält digitalisierte Textdokumente (historische Quellenwerke und wissenschaftliche Literatur) zum Thema "Dreißigjähriger Krieg und Historische Friedensforschung"
Zeitschriften	EZB
CD-ROM	nein
Online-Datenbanken	nein
Multimedia/AV-Medien	Theatrum Europaeum als Image-Dateien
Volltexte	Theatrum Europaeum als Image und als PDF-File
Hochschulschriften	nein
Lehr- und Lernmaterialien	nein
Regionale Information	nein
Sondersammlungen	historische Flugschriften zum Dreißigjährigen Krieg
Fachinformation	nein
Metasuche	nein
Suchfunktionen	Flugschriften: Listenanzeige nach Autor, Titel und Signatur / Möglichkeit der Volltextsuche, die aber über den gesamten Bibliotheksserver durchgeführt wird ,Theatrum Europaeum' (illustriertes Werk über die Geschichte der ersten zehn Jahre des Dreißigjährigen Krieges von Matthäus Merian): Suchfunktion mit den digitalen Dokumenten angepassten Suchkriterien

Dienstleistungen	
Ausleihe/Vorbestellung Verlängerung	nein
Nutzerdaten/Nutzerkonto	nein
Fernleihe	nein
Dokumentlieferung	nein
Profildienst	nein
Auftragsrecherche	nein

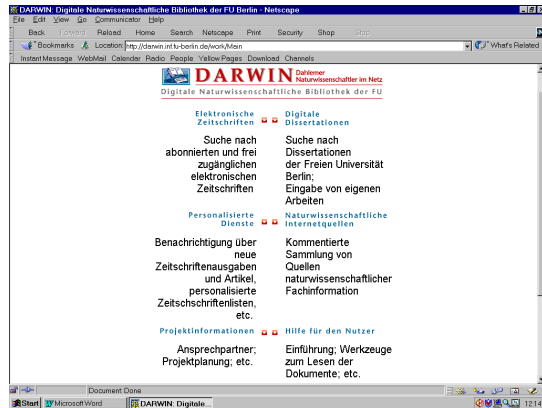
Allgemeine Kriterien/Beurteilung	
Inhalt/Quantität	sehr beschränktes Angebot digitaler Medien
Design/Ergonomie	die Datenbank des Theatrum Europaeum bietet lediglich ein Browsing durch
Nutzerbedürfnisse/ Nutzerführung	wenige digitalisierte Medien, trotzdem unübersichtlich / wenig Navigationsmöglichkeiten
Zugriff/Retrieval	bei einer Suche im Bibliothekskatalog gibt es keine Verknüpfung zu den digitalisierten Dokumenten
Sonstiges	alle anderen, auch digitalen, Angebote der Universitätsbibliothek Augsburg werden von ihr nicht unter die ‚Digitale Bibliothek‘ gefaßt

2.3 Berlin

2.3.1 Darwin – Dahlemer Naturwissenschaftler im Netz

<http://darwin.inf.fu-berlin.de/work/Main>

Die ‚Digitale Bibliothek der Dahlemer Naturwissenschaftler‘ ist ein Projekt mit dem Ziel, dem Nutzer elektronische Fachinformation in individualisierten Sichten unter einer einheitlichen Oberfläche zugänglich zu machen.



Art und Umfang der Bestände und Zugang zu den Beständen	
Kataloge/Inhalt	Zeitschriften / Dissertationen
Zeitschriften	ja
CD-ROM	nein
Online-Datenbanken	kleine, im Aufbau befindliche kommentierte Sammlung naturwissenschaftl. Internetquellen
Multimedia/AV-Medien	nein
Volltexte	Volltextzeitschriften / Dissertationen
Hochschulschriften	Dissertationen
Lehr- und Lernmaterialien	nein
Regionale Information	nein
Sondersammlungen	nein
Fachinformation	nein
Metasuche	nein
Suchfunktionen	Elektron. Zeitschriftendatenbank: durchsuchbar nach Titelbestandteilen / Titel können alphabetisch aufgelistet werden / Suche ist nach Fachgebieten eingrenzbar und nach Zeiträumen des Zugangs der Zeitschrift differenzierbar / Trefferliste enthält Angaben über Zugriffsmöglichkeiten entweder auf: Inhaltsverzeichnisse, Zusammenfassungen, Abstracts und Volltexte / Angaben über die aktuellste verfügbare Ausgabe, die elektronisch verfügbaren Ausgaben insgesamt und Informationen über Zugriffsmöglichkeiten oder Besonderheiten Digitale Dissertationen: Liste der in den letzten zwölf Monaten erstellten Dokumente oder Liste der Autoren / Suche kann nach Fachbereich oder zeitlich eingeschränkt werden / Feldsuche nur über Metadaten der Dokumente, darunter auch Inhaltsverzeichnis und Abstract, keine Volltextsuche

Dienstleistungen	
Ausleihe/Vorbestellung	nein
Verlängerung	
Nutzerdaten/Nutzerkonto	nein
Fernleihe	nein
Dokumentlieferung	nein
Profildienst	Zeitschriftenliste kann angelegt werden / Benachrichtigungsdienst beim Erscheinen neuer Zeitschriften oder Artikel
Auftragsrecherche	nein
Sonstiges	Schwerpunkt liegt auf ‚Personalisierten Diensten‘

Allgemeine Kriterien/Beurteilung	
Inhalt/Quantität	inhaltlich noch sehr beschränkter Zugriff auf elektronische Informationsressourcen
Design/Ergonomie	gefälliges Design / übersichtliche, leichte Navigation / selbsterklärende Oberfläche / ausführliche übersichtliche Hilfsfunktionen
Nutzerbedürfnisse/Nutzerführung	ausgesprochen nutzerorientiert durch personalisierte Dienste / schnelles Auffinden und leichter Zugriff auf Volltexte
Zugriff/Retrieval	die Suchmaschine bietet sehr komfortable Suchmöglichkeiten / kein Zugriff vom OPAC auf Hochschulschriften
Sonstiges	es sollten mehr digitale Medien und Online-Datenbanken in das Angebot miteingebunden werden, z.B. weitere Hochschulschriften, Lehr – und Lernmaterialien u. ein Semesterapparat

2.4 Brandenburg

2.4.1 Brandenburgische Technische Universität Cottbus <http://www.ub.tu-cottbus.de/>



Art und Umfang der Bestände und Zugang zu den Beständen	
Kataloge/Inhalt	Web OPAC / KOBV / regionale Kataloge / Verbundkatalogen / internat. Kataloge
Zeitschriften	EZB / ZDB / Liste von Print-Zeitschriften im Abonnement (Titel im OPAC recherchierbar)
CD-ROM	alphabetischen und systematischen Listen
Online-Datenbanken	kostenpflichtige, lizenzierte und kostenfreie Datenbanken / Liste alle wichtigen Online-Datenbankanbieter
Multimedia/AV-Medien	nein
Volltexte	Dissertationen und Habilitationen
Hochschulschriften	Dissertationen und Habilitationen / Listenanzeige / keine Recherchemöglichkeit
Lehr- und Lernmaterialien	nein
Regionale Information	nein
Sondersammlungen	nein
Fachinformation	umfangreiche Sammlung fachspezifischer Links frei zugänglicher Angebote im Web
Metasuche	nein
Suchfunktionen	OPAC mit Standardsuche, Expertensuche und freier Suche / Indexsuche / Zugriff auf Zeitschriftenbestand über OPAC

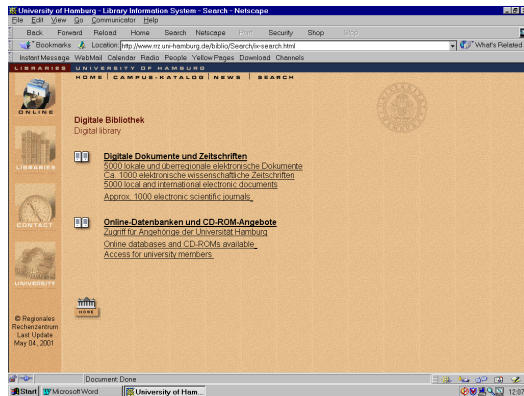
Dienstleistungen	
Ausleihe/Vorbestellung	ja
Verlängerung	
Nutzerdaten/Nutzerkonto	ja
Fernleihe	ja
Dokumentlieferung	für Zeitschriftenartikel gibt es einen eigenen kostenpflichtigen Dokumentlieferdienst
Profildienst	ja; in kostenpflichtigen Datenbanken können festgelegte Suchstrategien eingerichtet werden
Auftragsrecherche	kostenpflichtiger Recherchedienst für Datenbanken FIZ Technik, STN und Dialog

Allgemeine Kriterien/Beurteilung	
Inhalt/Quantität	breit gefächertes, stark aufgesplittetes Informationsangebot
Design/Ergonomie	Informationszugang ist übersichtlich gestaltet / leichte Orientierung über Gesamtangebot / Navigation über Listen
Nutzerbedürfnisse/ Nutzerführung	wenig Zugriffsmöglichkeiten auf Volltexte / gezielte Recherche nach Information ist nur über den OPAC möglich / alle anderen Angebote müssen zeitaufwendig über Listenanzeigen recherchiert werden
Zugriff/Retrieval	außer OPAC wenig Recherchemöglichkeiten, nur Listenanzeigen
Sonstiges	besonders hervorzuheben ist die Fachinformationssammlung

2.5 Hamburg

2.5.1 Digitale Bibliothek der Universitätsbibliothek Hamburg

<http://www.rrz.uni-hamburg.de/biblio/biblio-homepage.html>



Art und Umfang der Bestände und Zugang zu den Beständen	
Kataloge/Inhalt	Digit. Dokumente und Zeitschriften / Online-Datenbanken und CD-ROM-Angebote
Zeitschriften	Liste elektronischer Zeitschriften
CD-ROM	ja
Online-Datenbanken	ja
Multimedia/AV-Medien	nein
Volltexte	Hochschulschriften und andere wissenschaftlich relevante Dokumente
Hochschulschriften	ja; unter Digitale Dokumente
Lehr- und Lernmaterialien	nein
Regionale Information	nein
Sondersammlungen	nein
Fachinformation	nein
Metasuche	Metasuche über alle Angebote der Digitalen Bibliothek
Suchfunktionen	Freie Suche mit einem Suchfeld

Dienstleistungen	
Ausleihe/Vorbestellung	nein
Verlängerung	
Nutzerdaten/Nutzerkonto	nein
Fernleihe	nein
Dokumentlieferung	nein
Profildienst	nein
Auftragsrecherche	nein

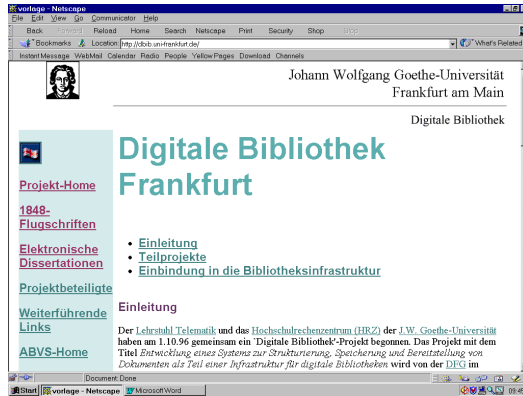
Allgemeine Kriterien/Beurteilung	
Inhalt/Quantität	begrenztetes Spektrum an Informationsressourcen / wenig kostenfreie Informationsressourcen
Design/Ergonomie	wenig einladende augenunfreundliche Oberfläche / schlechte Orientierungsmöglichkeit über das Informationsangebot / inhaltliches Spektrum erschließt sich nicht auf den ersten Blick
Nutzerbedürfnisse/ Nutzerführung	wenig nutzerfreundlich Oberfläche und Navigation / kein schneller und gezielter Zugriff auf Dokumente
Zugriff/Retrieval	kaum Suchmöglichkeiten / meist Listenanzeigen / wenig kostenfreie Angebote / keine gezielte Informationssuche möglich
Sonstiges	Downloadmöglichkeit kostenfreier Software

2.6 Hessen

2.6.1 Digitale Bibliothek Frankfurt <http://dbib.uni-frankfurt.de/>

Die ‚Digitale Bibliothek‘ Frankfurt ist ein seit dem 1.10.1996 laufendes Projekt des Lehrstuhls Telematik und des Hochschulrechenzentrums der Johann Wolfgang Goethe-Universität.

Ziel des Gesamtprojektes ist die Realisierung eines Systems zur elektronischen Erfassung, Speicherung, Recherche und Übermittlung von wissenschaftlichen und historischen, gedruckten oder digitalisierten Dokumenten.



Art und Umfang der Bestände und Zugang zu den Beständen	
Kataloge/Inhalt	Datenbank „1848 – Flugschriften im Netz“ und elektronische Dissertationen
Zeitschriften	nein
CD-ROM	nein
Online-Datenbanken	nein
Multimedia/AV-Medien	Flugschriften liegen als Image-Datei vor
Volltexte	Dissertationen
Hochschulschriften	Dissertationen
Lehr- und Lernmaterialien	nein
Regionale Information	nein
Sondersammlungen	Flugschriften
Fachinformation	nein
Metasuche	nein
Suchfunktionen	Flugschriften: Suchformular mit Person- und Stichwortsuche / Listenanzeige aller Personen, Chronologie der Ereignisse, Liste der Signaturen / biographische Informationen, Auflistung aller Illustrationen, darunter Portraits und Karikaturen (nicht indexiert) Dissertationen: Listenanzeige nach Fachbereich, Jahrgang, Index, Autor, Volltextsuche / alle Angebote auch über den Hessischen Verbundkatalog recherchierbar, keine Verlinkung zu Volltexten

Dienstleistungen	
Ausleihe/Vorbestellung	nein
Verlängerung	
Nutzerdaten/Nutzerkonto	nein
Fernleihe	nein
Dokumentlieferung	nein
Profildienst	nein
Auftragsrecherche	nein

Allgemeine Kriterien/Beurteilung	
Inhalt/Quantität	sehr begrenzter aber inhaltlich sehr gut aufbereiteter Inhalt
Design/Ergonomie	völlig unterschiedliche Oberflächen beider Datenbanken / beide Datenbanken sind einfach zu bedienen und frei von optischem Ballast
Nutzerbedürfnisse/ Nutzerführung	die Oberfläche beider Datenbanken ist weitgehend selbsterklärend; es werden keine Hilfefunktionen angeboten
Zugriff/Retrieval	sehr komfortable Recherchemöglichkeiten
Sonstiges	wünschenswert ist die Verlinkung des Verbundkatalog mit den Volltexten bzw. Dokumenten

2.6.2 Digitale Bibliothek Marburg

<http://www.ub.uni-marburg.de/digibib/welcome.html>

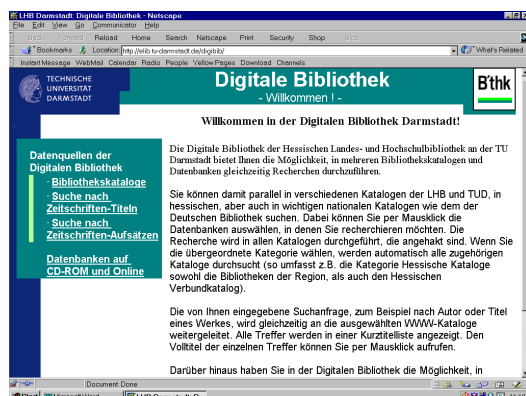


Art und Umfang der Bestände und Zugang zu den Beständen	
Kataloge/Inhalt	Sammlung von Links zu CD-ROM- und Online-Datenbanken / Datenbank zur Erschließung des Nachlasses von Savigny
Zeitschriften	EZB
CD-ROM	ja
Online-Datenbanken	ja
Multimedia/AV-Medien	Datenbank zur Erschließung des Nachlasses von Savigny im Aufbau begriffen
Volltexte	Dissertationen; sonstige Angebote sind lizenziert
Hochschulschriften	Dissertationsserver / weitere Hochschulschriften in gesonderter Liste
Lehr- und Lernmaterialien	nein
Regionale Information	nein
Sondersammlungen	nein
Fachinformation	fachspezifischer Zugang zu den Medien
Metasuche	Metasuche über alle Datenbanken der Digitalen Bibliothek / Ergebnis ist eine unsortierte Titelliste
Suchfunktionen	Suchformular „ CD-ROM-Suche “ sucht auch nach Online-Datenbanken, Diskettendiensten und Faktendatenbanken / Zugriff über alphabetische oder fachspezifische Listen / Suche kann nach Medientyp und nach Fachgebiet eingeschränkt werden Dissertationen: Suche über Autorenindex, chronologische Auflistung oder über den OPAC der UB Marburg recherchierbar (nur Metadaten, keine Volltextrecherche) Savigny-Nachlass: Zugang über Suchformular und verschiedene Register

Dienstleistungen	
Ausleihe/Vorbestellung	nein
Verlängerung	
Nutzerdaten/Nutzerkonto	nein
Fernleihe	nein
Dokumentlieferung	nein
Profildienst	nein
Auftragsrecherche	nein

Allgemeine Kriterien/Beurteilung	
Inhalt/Quantität	umfangreiches Angebot an elektronischen Informationen
Design/Ergonomie	wenig übersichtliche Gestaltung der Eingangsseite / Suchfunktion nach CD-ROMs und Datenbanken fällt kaum ins Auge
Nutzerbedürfnisse/ Nutzerführung	der Sucheinstieg über das Suchformular „CD-ROM-Suche“ ist etwas irreführend, da nicht nur CD-ROM suchbar; kaum Hilfsfunktionen
Zugriff/Retrieval	Suche kann nach Medientyp und nach Fachgebiet eingeschränkt werden / hervorzuheben ist die Metasuche über alle digitalen Datenbanken
Sonstiges	Neben dem Angebot der ‚Digitalen Bibliothek‘ bietet die Universitätsbibliothek noch einen Zugang zu Fachinformationen, der eine fachspezifische Aufbereitung aller Informationsressourcen der Bibliothek und des Internet bietet.

2.6.3 Digitale Bibliothek Darmstadt <http://elib.tu-darmstadt.de/digibib/>



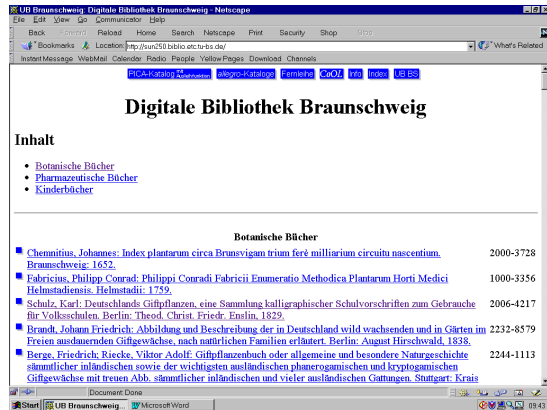
Art und Umfang der Bestände und Zugang zu den Beständen	
Kataloge/Inhalt	vordefinierte oder einzeln wählbare lokale, regionale, nationale und internationale Bibliothekskataloge / EZB / ZDB / Elsevier / Springer usw.
Zeitschriften	EZB / diverse Volltext- und Hinweisdatenbanken / ZDB (Passwort)
CD-ROM	alphabetische Liste
Online-Datenbanken	alphabetische Liste
Multimedia/AV-Medien	nein
Volltexte	elektronische Zeitschriften / sonst nur lizenzierte Datenbanken
Hochschulschriften	in Bibliothekskatalogen enthalten
Lehr- und Lernmaterialien	nein
Regionale Information	nein
Sondersammlungen	nein
Fachinformation	nein
Metasuche	Metasuchmaschine ("MetaBroker") reicht die eingegebenen Suchbegriffe an eine oder mehrere Datenbanken weiter, die Ergebnisse werden einsammelt und dem Benutzer sortiert zurückgegeben / der Benutzer hat die Wahl in einer vordefinierten Gruppe oder in mehreren, frei wählbaren Datenbanken gleichzeitig zu recherchieren / eine gleichzeitige Suche in Bibliothekskatalogen und Zeitschriftentiteln und Aufsatztiteln ist nicht möglich / es werden jeweils unterschiedliche Suchformulare generiert
Suchfunktionen	Katalogssuche / Zeitschriftentitel- und Aufsatzsuche / Anpassung der Suchformulare in der Metasuche an die Datenbankstrukturen

Dienstleistungen	
Ausleihe/Vorbestellung	je nach nachweisender Bibliothek
Verlängerung	
Nutzerdaten/Nutzerkonto	ja
Fernleihe	ja
Dokumentlieferung	je nach Dienstleistungsangebot der nachweisenden Bibliothek
Profildienst	nein
Auftragsrecherche	nein

Allgemeine Kriterien/Beurteilung	
Inhalt/Quantität	die Zahl der Kataloge in der Metasuche ist in sinnvoller Weise begrenzt;
Design/Ergonomie	übersichtlich gegliedertes Informationsangebot / sinnvolle Zusammenstellung von Datenbanken ähnlicher Struktur in der Metasuche
Nutzerbedürfnisse/ Nutzerführung	die Durchgängigkeit von Recherche, Nachweis und Dokumentzugang ist in vielen Fällen erfüllt / maussensitives Aufspringen von Hilfefenstern; diverse Hilfefunktionen
Zugriff/Retrieval	die Metasuche erfolgt in sinnvoll vordefinierten Gruppen von Katalogen oder Datenbanken / die Suchmasken für Katalogssuche, Zeitschriftentitel und Zeitschriftenaufsätze sind den Feldstrukturen der zu durchsuchenden Datenbanken jeweils angepaßt
Sonstiges	Portallösung der Firma IHS

2.7 Niedersachsen

2.7.1 Digitale Bibliothek Braunschweig <http://sun250.biblio.etc.tu-bs.de/>

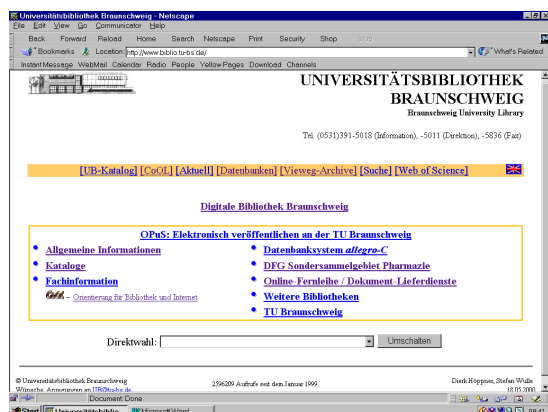


Art und Umfang der Bestände und Zugang zu den Beständen	
Kataloge/Inhalt	keine
Zeitschriften	nein
CD-ROM	nein
Online-Datenbanken	nein
Multimedia/AV-Medien	Dokumente liegen als Image-Dateien vor
Volltexte	ja (Image-Dateien)
Hochschulschriften	nein
Lehr- und Lernmaterialien	nein
Regionale Information	nein
Sondersammlungen	Botanische Bücher, Pharmazeutische Bücher, Kinderbücher
Fachinformation	nein
Metasuche	nein
Suchfunktionen	keine / Dokumente sind über GBV-Verbundkatalog recherchierbar / Zugriff auf Image-Datei aus Trefferliste

Dienstleistungen	
Ausleihe/Vorbestellung	nein
Verlängerung	
Nutzerdaten/Nutzerkonto	nein
Fernleihe	nein
Dokumentlieferung	nein
Profildienst	nein
Auftragsrecherche	nein

Allgemeine Kriterien/Beurteilung	
Inhalt/Quantität	umfangreiche Sondersammlung
Design/Ergonomie	kein Gestaltungswille in der Listendarstellung der Dokumente erkennbar
Nutzerbedürfnisse/ Nutzerführung	wenig benutzerfreundlich, da keine Recherchemöglichkeit / Dokumente liegen nicht als Volltexte, nur als Images vor
Zugriff/Retrieval	sehr gut ist die Verknüpfung vom GBV-Katalog mit den Dokumenten / besser wäre, wenn die Dokumente in einer Datenbank mit spezifischen Suchkriterien und Volltextrecherche angelegt wären
Sonstiges	jedes Dokument enthält verlinktes Inhaltsverzeichnis

2.7.1 Universitätsbibliothek Braunschweig <http://www.biblio.tu-bs.de/>

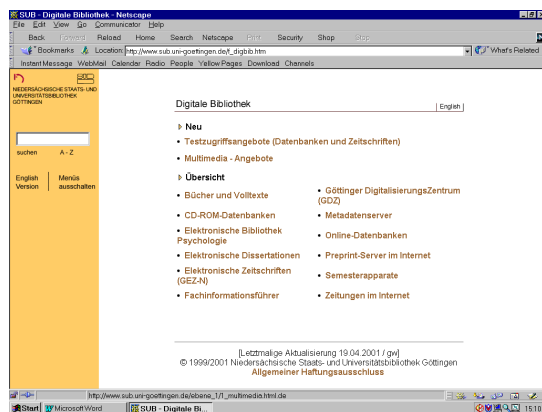


Art und Umfang der Bestände und Zugang zu den Beständen	
Kataloge/Inhalt	diverse elektronische Kataloge und Datenbanken zu den verschiedensten Gebieten und regionale Kataloge / Forschungsbibliographie (Datenbank, die Hochschulschriften und für die Region interessante Forschungsliteratur enthält) / verschiedene Spezial- und Fachdatenbanken (u.a. eine Literaturdatenbanken zur Vegetationsökologie Mitteleuropas, zur Frauenliteratur, zu Spanien) / Vieweg-Archive (Brief-, Verlags-, Bucharchiv)
Zeitschriften	nur vom Campus aus nutzbar
CD-ROM	CD-ROM-Recherche ist nur vom Campus-Netz aus möglich
Online-Datenbanken	Liste lizenzierter Datenbanken / nur vom Campus aus nutzbar
Multimedia/AV-Medien	Digitalisierungsprojekt Vieweg-Archive (Dokumente als Images, Bucharchiv mit verlinktem Inhaltsverzeichnis) / über Bibliothekskatalog recherchierbar
Volltexte	Dissertationen / Vieweg-Archive (im Aufbau)
Hochschulschriften	Datenbank OpuS für alle wissenschaftlichen Veröffentlichungen im Hochschulbereich / Recherche und Zugriff auf Volltext auch über Bibliothekskatalog
Lehr- und Lernmaterialien	nein
Regionale Information	nein
Sondersammlungen	Pharmazie
Fachinformation	fachspezifische Sammlung von Links zu Informationen, Nachschlagwerken, Studienmaterial, Datenbanken, Zeitschriften, Internetressourcen usw. Suchmaschine CoOL : Orientierungssystem, das lokale und weltweite Informationsquellen im Internet fachlich ordnet
Metasuche	nein
Suchfunktionen	für jede Datenbank gibt es ein Suchformular / Trefferlisten sind sortierbar OPuS : Suche nach zahlreichen Attributen möglich / Auflistung nach Fachbereichen oder Dokumentarten / Recherche und Zugriff auf Volltext auch über Bibliothekskatalog möglich Vieweg-Archive : Titelnachweis über Bibliothekskatalog, aber kein Zugriff auf digitalisierte Dokumente

Dienstleistungen	
Ausleihe/Vorbestellung	ja (PICA-Kataloge) / die Recherche in den Spezialdatenbanken, zumeist allegro-Datenbanken, bietet lediglich eine Titelliste und keine weiteren Funktionen
Verlängerung	
Nutzerdaten/Nutzerkonto	ja
Fernleihe	nur über GBV
Dokumentlieferung	GBVdirekt, subito, SSG-Pharmazie-Lieferdienst
Profildienst	nein
Auftragsrecherche	nein

Allgemeine Kriterien/Beurteilung	
Inhalt/Quantität	zahlreiche Informationszugänge zu einer Fülle an Informationsquellen
Design/Ergonomie	optisch wenig ansprechend / kein Gestaltungswille erkennbar; es ist nicht sofort erkennbar, wo sich spezifische Informationsquellen befinden
Nutzerbedürfnisse/Nutzerführung	eine schnelle Informationsrecherche für ungeübte Benutzer erscheint schwierig, da die Suche über verschiedene Datenbanken verteilt durchgeführt werden muß
Zugriff/Retrieval	das Informationsangebot ist sehr stark aufgesplittet und verteilt und nur über einzelne Kataloge oder Listen recherchierbar
Sonstiges	positiv ist die Verknüpfung von Titelnachweis im Bibliothekskatalog und Volltexten in OpuS / keine Verknüpfung von Bibliothekskatalog und Vieweg-Archiven

2.7.2 Digitale Bibliothek Göttingen http://www.sub.uni-goettingen.de/f_digbib.htm



Art und Umfang der Bestände und Zugang zu den Beständen	
Kataloge/Inhalt	Sammlung digitaler Ressourcen / nur Volltexte / keine Katalogsuche über die Bestände der UB Göttingen
Zeitschriften	über GEZ-N – gemeinsame elektronische Zeitschriftenbibliothek Niedersachsen (gemeinsamer Service niedersächsischer Bibliotheken)
CD-ROM	alphabetisch und systematisch aufgelistet; auf einen Teil der CDs (Webspirs) kann nach Passworteingabe auch vom heimischen Rechner aus zugegriffen werden, auf die übrigen CD-ROMs nur vom Campus, z.T. von verteilten Rechnerstandorten
Online-Datenbanken	einige wenige frei zugängliche und lizenzierte Angebote
Multimedia/AV-Medien	nein
Volltexte	Bücher, Hochschulschriften, Preprints, Reports, Tagungsberichte; digitalisierte Bücher verschiedener Sondersammelgebiete
Hochschulschriften	wenige elektron. Dissertationen in systemat. Ordnung
Lehr- und Lernmaterialien	Elektron. Bibliothek Psychologie: enthält eine Lehrbuchsammlung für das Fachgebiet Psychologie (in Zusammenarbeit mit dem Hogrefe Verlag erstellt) Semesterapparate: lediglich für einige Veranstaltungen sind Literaturlisten mit Standortangaben hinterlegt. Es gibt keine Möglichkeit einzelne Beiträge herunterzuladen
Regionale Information	nein
Sondersammlungen	umfangreiche Linksammlung zu allen Sondersammelgebieten unter ‚Fachinformationsführer‘/ Göttinger Digitalisierungszentrum: digitalisierte Bücher versch. Sondersammelgebiete (Autobiographien, Reiseliteratur, Mathematica und Geschichte Nordamerikas)
Fachinformation	Elektronische Bibliothek Psychologie (siehe Lehr- und Lernmaterialien) Fachinformationsführer: umfangreiche Linksammlung zu allen Sondersammelgebieten, weltweiten Fachinformationssammlungen und virtuellen Fachbibliotheken systematisch nach Fächern geordnet / zum Teil sind hinter diesen Links eigene Fachinformationsführer der Universitätsbibliothek Göttingen, zum Teil Zusammenstellungen von Ressourcen anderer Anbieter / die eigenen Angebote sind nochmals in strukturierter Form zusammengestellt (Bücher, Zeitschriften, Datenbanken, Neuerwerbungslisten, Nachschlagwerke, Internetressourcen usw.) Metadatenserver: Datenbank MetaGuide dokumentiert die internationale Diskussion um Metadaten / MetaForm ist eine Datenbank zum Vergleich verschiedener Metadatenformate Preprint Server: alle Preprint Server im WWW der Fächer Mathematik, Physik und Astronomie in Deutschland und weltweit, sowie Forschungsberichte, Reports, Publikationslisten und alle Mathematik-Server in Deutschland und weltweit
Metasuche	nein
Suchfunktionen	systematisch geordnete Liste aller verfügbaren Volltexte auf dem Dokumentenserver der Universität Göttingen Elektron. Bibliothek Psychologie: Recherche über Volltexte, Inhaltsverzeichnisse und Register, Auflistung nach Autor, Titel oder systematisch nach der Prüfungsordnung Zeitschriften: die GEZ-N bietet sowohl auf Titel- als auch auf Artikelbene (im Aufbau begriffen) einen Zugang zu elektronischen wissenschaftlichen Zeitschriften / aufgenommen werden alle Zeitschriften, die mindestens ein Inhaltsverzeichnis in elektronischer Form anbieten / handelt es sich um elektronische Parallelausgaben zu gedruckten Zeitschriften, wird die Verbindung zum lokalen OPAC und eine Online-Bestellmöglichkeit für die gedruckte Version der Zeitschrift angeboten / die Zeitschriften werden alphabetisch nach einzelnen Fachbereichen oder nach größeren Fachgebieten vorgegruppert aufgelistet / die Zeitschriften sind dann je nach freier oder beschränkter Verfügbarkeit wie bei der Elektronischen Zeitschriftenbibliothek nach dem Ampelprinzip gekennzeichnet digitalisierte Bücher verschiedener Sondersammelgebiete: die Dokumente können über eine Browse-Funktion aufgelistet oder über verschiedene Suchmodi recherchiert werden Metadatenserver: thematisch geordnete Listen bzw. für MetaGuide verschiedene Suchfunktionen

Dienstleistungen	
Ausleihe/Vorbestellung Verlängerung	nur für Zeitschriften
Nutzerdaten/Nutzerkonto	nein
Fernleihe	nein
Dokumentlieferung	Dokumentlieferung ist, außer für Zeitschriften, nicht in Recherche integriert / GAUSS (Göttinger Ausleih- und Schnelllieferservice) / Liste verschiedener Dokumentliefersdienste (SSG-S, Subito, GBVdirekt) Elektron. Bibliothek Psychologie: die einzelnen Aufsätze können von Angehörigen der Universität heruntergeladen werden bzw. die Bücher könne online bestellt werden.
Profildienst	nein
Auftragsrecherche	nein

Allgemeine Kriterien/Beurteilung	
Inhalt/Quantität	inhaltlich liegt hier eine sehr interessante Zusammenstellung von Informationsquellen vor
Design/Ergonomie	die Navigation ist überarbeitungswürdig, oftmals gibt es keinen Weg zurück oder die Rückwärtsverlinkung ist fehlerhaft / einzelne Links funktionieren gar nicht
Nutzerbedürfnisse/ Nutzerführung	Hervorzuheben ist der Zugang zu Fachinformationen und die im Aufbau befindliche Zeitschriftenbibliothek, in der zukünftig auch eine Recherche auf Artikelebene möglich sein soll
Zugriff/Retrieval	nachteilig ist, dass keine Metasuche über mehrere Datenbanken angeboten wird / jedes Angebot der Digitalen Bibliothek muß einzeln über Listen angesteuert werden.
Sonstiges	bei diesem umfangreichen Angebot an Informationsquellen ist eine Portallösung notwendig

2.7.3 Virtuelle Bibliothek der Fachhochschule Hannover

<http://www.fh-hannover.de/bibl/vb/>



Art und Umfang der Bestände und Zugang zu den Beständen	
Kataloge/Inhalt	allgemeiner und fachspezifischer Zugang zu Informationsquellen und Dienstleistungen / integrierter Online-Zugriff auf eigene elektronische Ressourcen
Zeitschriften	ja
CD-ROM	ja; für Angehörige der FH Zugriff auch von zu Hause aus
Online-Datenbanken	Links zu kostenfreien WWW-Datenbanken / kostenpflichtige Datenbanken: DIMDI, FIZ-Technik, GBI, Knight-Ridder, STN
Multimedia/AV-Medien	nein
Volltexte	Linksammlung zu Volltexten im WWW und
Hochschulschriften	Linksammlung zu Hochschulschriften
Lehr- und Lernmaterialien	nein
Regionale Information	nein
Sondersammlungen	nein
Fachinformation	fachspezifischer Zugang zu Informationsressourcen
Metasuche	nein
Suchfunktionen	keine

Dienstleistungen	
Ausleihe/Vorbestellung	nein
Verlängerung	
Nutzerdaten/Nutzerkonto	nein
Fernleihe	nein
Dokumentlieferung	nein
Profildienst	ja
Auftragsrecherche	kostenpflichtige Auftragsrecherchen in Online-Datenbanken durch Informationsvermittlungstelle
Sonstiges	Informationsvermittlungstelle bietet auch Lehrveranstaltungen und Informationsberatung an

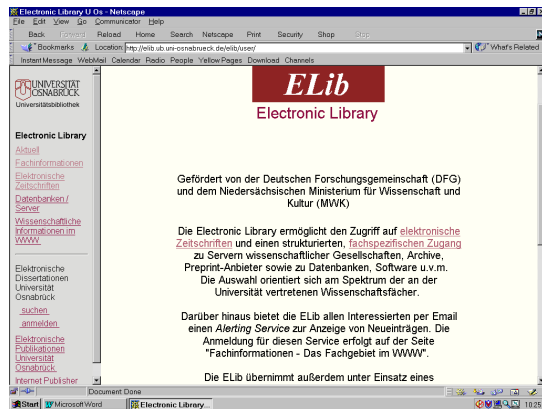
Allgemeine Kriterien/Beurteilung	
Inhalt/Quantität	umfassende strukturierte Sammlung von Informationsquellen
Design/Ergonomie	strukturierter Informationswegweiser zu fachspezifischen Ressourcen / Listen sind naturgemäß wenig übersichtlich und es Bedarf einiger Schritte bis man auf Informationsquellen zugreifen kann / die Struktur der Listen ist für jeden Fachbereich gleich, soweit es das inhaltliche Angebot erlaubt
Nutzerbedürfnisse/Nutzerführung	fachspezifischer Zugang befriedigt einen Teil der Nutzerbedürfnissen / schneller gezielter Zugriff auf Informationsquellen ist so nicht möglich / jedes Informationsangebot ist kommentiert / sehr gutes Schulungsangebot
Zugriff/Retrieval	umfassendes Zusammenstellung von Links / keine Recherchemöglichkeit / Zugriff auf eigene Bestände sollte mehr in den Vordergrund gestellt werden
Sonstiges	fachspezifische Neuerwerbungslisten

2.7.4 Electronic Library der Universitätsbibliothek Osnabrück

<http://elib.ub.uni-osnabrueck.de/elib/user/>

Die ‚Electronic Library‘ ist ein 1997 ins Leben gerufenes gemeinsames Projekt der Fachwissenschaft Mathematik und der Universitätsbibliothek Osnabrück und wurde 1997-1999 vom Niedersächsischen Ministerium für Wissenschaft und Kultur (MWK) und der Deutschen Forschungsgemeinschaft (DFG) gefördert.

Es liegt hier die Absicht vor, einen Zugang zu verteilt vorliegenden Informationen zu bieten und einen eigenen Dokumentenserver aufzubauen unter Einbeziehung von Suchwerkzeugen aus dem Projekt OSIRIS.



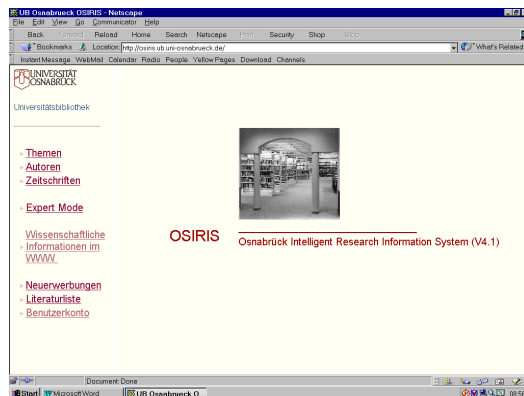
Art und Umfang der Bestände und Zugang zu den Beständen	
Kataloge/Inhalt	Zeitschriften / Dissertationen / strukturierte fachspezifische Linksammlung
Zeitschriften	ja
CD-ROM	nein
Online-Datenbanken	Links zu Online-Datenbanken
Multimedia/AV-Medien	Links zu digitalen Texten, Bildern und Noten
Volltexte	Dissertationen / keine Volltextsuche
Hochschulschriften	Dissertationen
Lehr- und Lernmaterialien	Links zu Lernprogrammen
Regionale Information	nein
Sondersammlungen	nein
Fachinformation	fachspezifischer Zugang zu Informationsressourcen
Metasuche	nein
Suchfunktionen	fachspezifisch sortierte Informationsressourcen / Suchformulare für Zeitschriftentitel, Dissertationen, Datenbanken und Server und wissenschaftliche Informationen im WWW mit Suchwerkzeugen aus OSIRIS oder fachspezifischer Zugang über Listen

Dienstleistungen	
Ausleihe/Vorbestellung	nein
Verlängerung	
Nutzerdaten/Nutzerkonto	nein
Fernleihe	nein
Dokumentlieferung	Links zu Dokumentlieferdiensten
Profildienst	Benachrichtigungsdienst für neue Einträge in fachspezifischer Linksammlung
Auftragsrecherche	nein

Allgemeine Kriterien/Beurteilung	
Inhalt/Quantität	breit angelegtes fachspezifisches Angebot zu inhaltlich relevanten Ressourcen
Design/Ergonomie	übersichtliches und ansprechendes Design / durch Listen muß man zwar generell etwas länger navigieren, bis man zum Ziel kommt, was aber durch die sehr gute Strukturierung des Angebots ausgeglichen wird
Nutzerbedürfnisse/ Nutzerführung	praktisch sind die sehr kurz gefassten Kommentare zu den meisten Links / Suchformulare enthalten alle relevanten Suchhilfen auf einen Blick / für Nutzer mit fachspezifischem Informationsbedürfnis ein vorzüglicher Zugang / natürlichsprachige Suchanfrage ist ausgesprochen benutzerfreundlich
Zugriff/Retrieval	Navigation über Listen dauert immer etwas länger als eine Suche über Suchformulare / Suche mit Werkzeugen aus OSIRIS bietet komfortable Suche und erhöht die Qualität und Anzahl der Treffer
Sonstiges	die Dissertationen sind durch Metadaten beschrieben / die Autoren haben die Wahl zwischen verschiedenen Klassifikationssystemen

2.7.4.1 OSIRIS – Osnabrück Intelligent Research Information System

<http://osiris.ub.uni-osnabrueck.de/>



OSIRIS ist ein seit 1996 DFG-gefördertes Projekt der Universitätsbibliothek Osnabrück und des Instituts für Semantische Informationsverarbeitung der Universität Osnabrück. Es ist ein multilinguales intuitiv-natürlichsprachliches Retrievalsystem. Es kann unabhängig von einem Bibliotheksverwaltungssystem betrieben werden. OSIRIS untersucht die Suchanfragen semantisch, syntaktisch und phonetisch. Die Treffermenge wird je nach Wahrscheinlichkeit der Relevanz vom System bewertet. Mit diesem Verfahren sollen qualitativ bessere Suchergebnisse erzielt werden als mit Booleschen Operatoren.

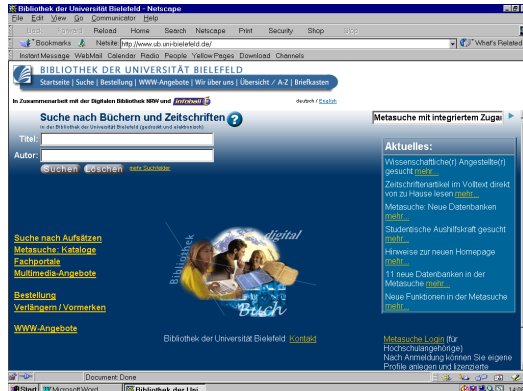
Art und Umfang der Bestände und Zugang zu den Beständen	
Kataloge/Inhalt	Bestand der Universitätsbibliothek Osnabrück / Zeitschriften
Zeitschriften	ja
CD-ROM	im Katalog enthalten
Online-Datenbanken	Suchmöglichkeit nach wissenschaftlichen Informationen im WWW
Multimedia/AV-Medien	nein
Volltexte	nein
Hochschulschriften	nein
Lehr- und Lernmaterialien	nein
Regionale Information	nein
Sondersammlungen	nein
Fachinformation	nein
Metasuche	nein
Suchfunktionen	drei Suchmasken: Themen-, Autoren-, Zeitschriftensuche / einfache Suche über ein Suchfeld mit semantisch-syntaktischem Textanalyseverfahren / Expert Mode: feldspezifische Suche / Suche nach wissenschaftlichen Informationen im WWW

Dienstleistungen	
Ausleihe/Vorbestellung	ja
Verlängerung	
Nutzerdaten/Nutzerkonto	ja
Fernleihe	ja
Dokumentlieferung	nein
Profildienst	Benachrichtigungsdienst für neue Einträge in fachspezifischer Linksammlung
Auftragsrecherche	nein

Allgemeine Kriterien/Beurteilung	
Inhalt/Quantität	es wird kein Überblick über Art und Umfang des Bestandes, der abgesucht werden kann, geboten / die Einbindung von mehr Informationsressourcen wäre wünschenswert
Design/Ergonomie	übersichtliche, optisch angenehme Gestaltung / leichte Navigation / kurze Hilfestellungen
Nutzerbedürfnisse/ Nutzerführung	nutzerorientierter Zugriff auf Informationsquellen / kurze Suchhilfen auf jeder Maske
Zugriff/Retrieval	innovativer Einsatz fortgeschrittener Retrievaltechniken / kein Volltextretrieval möglich
Sonstiges	Neuerwerbungsliste nach Fachgruppen bzw. Themen geordnet

2.8 Nordrhein-Westfalen

2.8.1 Universitätsbibliothek Bielefeld <http://www.ub.uni-bielefeld.de/>



Das neue Informationsportal der Universitätsbibliothek Bielefeld ging am 2. Juni 2000 online.

Die ‚Digitale Bibliothek Bielefeld‘ ist eine in ihrer äußeren Form vollständig überarbeitete lokale Sicht der ‚Digitalen Bibliothek NRW‘, somit ebenfalls ein Produkt der Firma IHS.

Art und Umfang der Bestände und Zugang zu den Beständen	
Kataloge/Inhalt	vordefinierte oder einzeln wählbare lokale, Verbundkataloge und internationale Bibliothekskataloge / EZB / ZDB / DDB
Zeitschriften	EZB / ZDB / Jade / diverse Volltext- und Hinweisdatenbanken
CD-ROM	Listenanzeige
Online-Datenbanken	über Fachportale
Multimedia/AV-Medien	Liste lizenzierter Multimedia-Lehrbücher
Volltexte	Katalog der elektronischen Volltexte / eigene Volltextangebote werden gesondert über Auflistungen ausgewiesen, darunter Hochschulschriften, digitaler Semesterapparat, digitalisierte Drucke und Autographen
Hochschulschriften	über Katalogsuche recherchierbar mit direktem Zugriff auf das Dokument
Lehr- und Lernmaterialien	digitaler Semesterapparat
Regionale Information	ja
Sondersammlungen	nein
Fachinformation	Fachportale: frei zugängliche und kostenpfl. WWW-Angebote, Multimedia und Datenbanken über mehrere Kataloge, Suchmaschinen oder fachspezifische Datenbankprofile
Metasuche	Metasuche
Suchfunktionen	einfache Suche, erweiterte Suche mit Indexliste für jedes Feld / Autographen sind über eigenes Suchinterface recherchierbar / alle anderen Angebote über alphabetische oder systematische Listen /Suche nach Aufsatztiteln ist über eine separate Suchmaske in der Datenbank JADE möglich

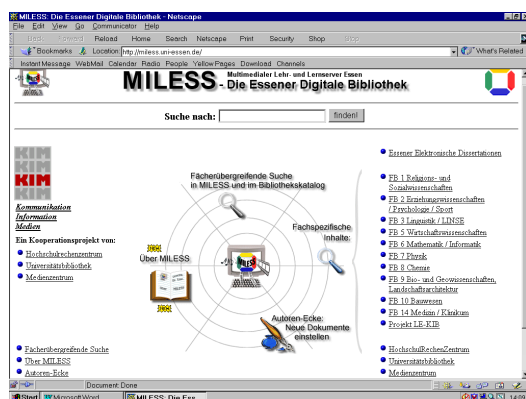
Dienstleistungen	
Ausleihe/Vorbestellung Verlängerung	ja
Nutzerdaten/Nutzerkonto	ja
Fernleihe	nur für lokale Benutzer der Universitätsbibliothek Bielefeld
Dokumentlieferung	eigener Dokumentlieferdienst JASON / andere Lieferdienste werden genannt
Profildienst	ja, aber kein Benachrichtigungsdienst
Auftragsrecherche	nein
Sonstiges	Anzeige aktueller Schulungsangebote für Nutzer elektronischer Ressourcen

Allgemeine Kriterien/Beurteilung	
Inhalt/Quantität	sehr umfangreiches Angebot von Informationsressourcen, insbesondere zahlreiche digitale Dokumente und Volltextangebote
Design/Ergonomie	es wurde ganz besonderer Wert auf die übersichtliche Gestaltung des Portals gelegt / ob das Ziel durch das derzeitige Layout erreicht wurde, ist Geschmacksache / auf der Einstiegsseite wird das Angebot nicht strukturiert genug dargestellt / erst auf der nächsten Maskenebene erschließt sich dem Benutzer das Informationsangebot in übersichtlicher Form
Nutzerbedürfnisse/ Nutzerführung	einfach gestaltete Oberfläche soll auch dem ungeübten Benutzer den Sucheinstieg erleichtern/ Durchgängigkeit von Recherche, Nachweis und Dokumentzugriff
Zugriff/Retrieval	Metasuche mit integriertem Zugang zum Dokument entweder Online, durch Dokumentlieferung, Fernleihe oder über Internetbuchhandlungen / daneben auch fachspezifischer Zugang zum Informationsangebot
Sonstiges	lizenzierte Quellen können von registrierten Benutzern auch von zu Hause aus benutzt werden

2.8.2 Die Essener Digitale Bibliothek: MILESS – Multimedialer Lehr- und Lernserver Essen

<http://miless.uni-essen.de/>

MILESS ist ein Kooperationsprojekt der Hochschulrechenzentrums, der Universitätsbibliothek und des Medienzentrums Essen mit Unterstützung des Ministeriums für Schule und Weiterbildung. Die Basis von MILESS ist IBM DB2 Digital Library, ein Datenbankmanagementsystem für multimediale Bestände auf verteilten Objektservern.



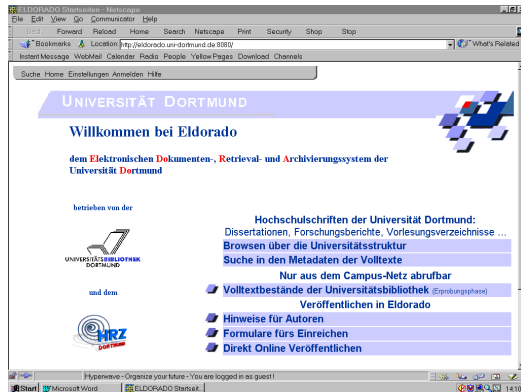
Art und Umfang der Bestände und Zugang zu den Beständen	
Kataloge/Inhalt	MILESS und Katalog der Universitätsbibliothek Essen
Zeitschriften	nur im Bibliothekskatalog
CD-ROM	nur im Bibliothekskatalog
Online-Datenbanken	nein
Multimedia/AV-Medien	Animationen, Audio, Video, Bild, Multimedia, Video
Volltexte	ja
Hochschulschriften	Diplomarbeiten, Dissertationen, Examensarbeiten, Habilitationen, Seminararbeiten
Lehr- und Lernmaterialien	Klausuraufgaben, Lehrmaterial, Lernpäckchen, Vorlesungsskripte, Übungsaufgaben
Regionale Information	nein
Sondersammlungen	nein
Fachinformation	nein
Metasuche	Bestände von MILESS und der Bestände der Universitätsbibliothek Essen
Suchfunktionen	einfache und erweiterte Suche / Auswahl nach Medien- und Dokumenttypen / keine Mehrfach-nennung möglich / Suche in Metadaten / Trefferanzeigen enthält Info über Dateiformat, -größe sowie Stichwörter und Abstracts

Dienstleistungen	
Ausleihe/Vorbestellung	nein
Verlängerung	
Nutzerdaten/Nutzerkonto	nein
Fernleihe	nein
Dokumentlieferung	nein
Profildienst	nein
Auftragsrecherche	nein

Allgemeine Kriterien/Beurteilung	
Inhalt/Quantität	sehr umfangreiches und inhaltlich sehr gut erschlossenes Angebot an Lehr- und Lernmaterialien und Hochschulschriften / aufwendige Erzeugung der Metadaten
Design/Ergonomie	ansprechendes Design / einfache selbsterklärende Oberfläche / übersichtliche Gestaltung
Nutzerbedürfnisse/Nutzerführung	Hilfefunktion entspricht optisch und inhaltlich nicht der Qualität des übrigen Angebots / keine Information über Art und Umfang des Bibliotheksbestandes
Zugriff/Retrieval	gleichzeitige Suche in unterschiedlichen Datenbeständen / kein Volltextretrieval / verschiedene Sucheinstiege / gezielte Suche nach Medien- und Dokumenttypen mit direktem Zugriff auf Volltexte
Sonstiges	der Schwerpunkt liegt auf multimedialen Lehr- und Lernmaterialien

2.8.3 ELDORADO - Elektronisches Dokumenten-, Retrieval- und Archivierungssystem der Universität Dortmund <http://eldorado.uni-dortmund.de:8080/>

Eldorado ist ein Hochschulschriftenserver, der aus einem DFG geförderten Projekt der Universitätsbibliothek, des Hochschulrechenzentrums Dortmund und des Informatik Lehrstuhls 1 entstanden ist. Nach Abschluß des Projektes wird er von der Universitätsbibliothek und dem Hochschulrechenzentrum betrieben.



Art und Umfang der Bestände und Zugang zu den Beständen	
Kataloge/Inhalt	Hochschulschriften / Volltextbestände der Universitätsbibliothek
Zeitschriften	nein
CD-ROM	nein
Online-Datenbanken	nein
Multimedia/AV-Medien	nein
Volltexte	Hochschulschriften / Volltextbestände der Universitätsbibliothek
Hochschulschriften	ja
Lehr- und Lernmaterialien	ja
Regionale Information	nein
Sondersammlungen	nein
Fachinformation	nein
Metasuche	nein
Suchfunktionen	Sucheinstieg über Metadaten: Titel, Autor, Schlagwort oder Volltextrecherche

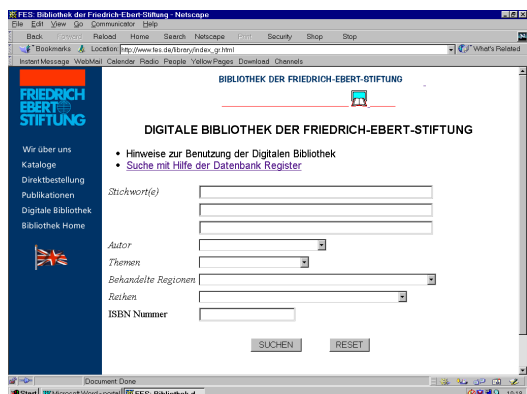
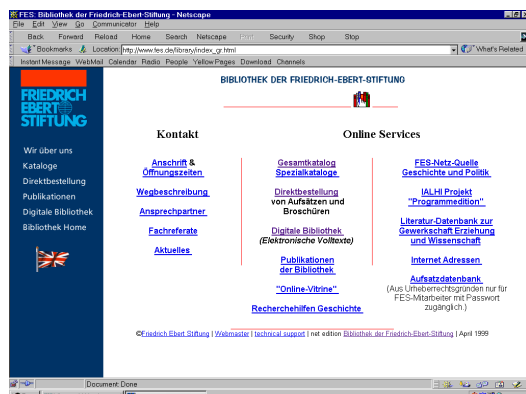
Dienstleistungen	
Ausleihe/Vorbestellung	nein
Verlängerung	
Nutzerdaten/Nutzerkonto	nein
Fernleihe	Fernleihe direkt nach Hause, wenn Dokument nicht als Volltext vorliegt
Dokumentlieferung	siehe Fernleihe / Dokumente können als Print oder auf CD-ROM bestellt werden
Profildienst	nein
Auftragsrecherche	nein
Sonstiges	Dokumentlieferung ist nicht aus Trefferliste zu ordern

Allgemeine Kriterien/Beurteilung	
Inhalt/Quantität	im Aufbau begriffen
Design/Ergonomie	einfache selbsterklärende Recherchemasken / die Seiten der Suchmasken sollten so gestaltet sein, dass man bei der Eingabe nicht scrollen muß / übersichtlich gestaltet / einfache Navigation
Nutzerbedürfnisse/ Nutzerführung	einfache Suche und schneller Zugriff auf Volltexte
Zugriff/Retrieval	Volltextrecherche möglich, aber ohne differenzierte Retrievalsprache
Sonstiges	einzelnen Dokumenten können verschiedene Leserechte zugeteilt werden

2.8.4 Bibliothek und Digitale Bibliothek der Friedrich-Ebert-Stiftung

http://www.fes.de/library/index_gr.html

Die Bibliothek der Friedrich-Ebert-Stiftung ist eine DFG-geförderte wissenschaftliche Spezialbibliothek. Sie kooperiert mit dem Bibliotheksverbund GBV und mit WEBIS.



Art und Umfang der Bestände und Zugang zu den Beständen	
Kataloge/Inhalt	Gesamtkatalog / Spezialkataloge: Bestände des DGB, Publik. der FES, Bestände der GEW, Digitale Bibliothek, Datenbank der Pressemitteilungen von Parteien u. Gewerkschaften / Dokumente europäische Gewerkschaftsdachverbände und der Sozialistischen Internationalen (SI)
Zeitschriften	Aufsatzdatenbank nur für Mitarbeiter zugänglich
CD-ROM	nein
Online-Datenbanken	Linksammlung zu Geschichtsseiten im Internet
Multimedia/AV-Medien	nein
Volltexte	Bestand der Digitalen Bibliothek / Datenbank der Pressemitteilungen von Parteien und Gewerkschaften / Dokumente europäischer Gewerkschaftsdachverbände und der Sozialistischen Internationalen (SI)
Hochschulschriften	nein
Lehr- und Lernmaterialien	nein
Regionale Information	nein
Sondersammlungen	siehe Kataloge
Fachinformation	wissenschaftliche Spezialbibliothek mit Sammelschwerpunkten Geschichte der Arbeiterbewegung und Sozialgeschichte
Metasuche	nein
Suchfunktionen	Digitale Bibliothek: mehreren Feldern sind Indexlisten in Form von Pop-up-Fenstern hinterlegt / Mehrfachauswahl möglich / Suche nach Themen u. Regionen (beide mit Indexlisten) / Suche mit Hilfe von Datenbankregistern / Trefferliste nach verschiedenen Kriterien sortierbar

Dienstleistungen	
Ausleihe/Vorbestellung	nein
Verlängerung	
Nutzerdaten/Nutzerkonto	nein
Fernleihe	nein
Dokumentlieferung	kostenpflichtige Direktbestellung von Dokumenten bis zu 30 Seiten aus der Trefferliste heraus / Lieferung per E-Mail, Post, Fax oder auf FTP-Server
Profildienst	nein
Auftragsrecherche	nein
Sonstiges	eigener Dokumentlieferdienst

Allgemeine Kriterien/Beurteilung	
Inhalt/Quantität	inhaltlich sehr gut erschlossene Bestände (Spezialbibliothek)
Design/Ergonomie	einfache Navigation, selbsterklärende Oberfläche / übersichtlich durch Einsatz von Frames
Nutzerbedürfnisse/Nutzerführung	einfacher Zugriff auf zahlreiche Volltextangebote / leider keine Fernleihe
Zugriff/Retrieval	mehrere komfortable Zugriffs- und Recherchemöglichkeiten / keine Volltextsuche
Sonstiges	nein

2.8.5 Die Düsseldorfer Virtuelle Bibliothek

<http://www.uni-duesseldorf.de/ulb/virtbibl.html>



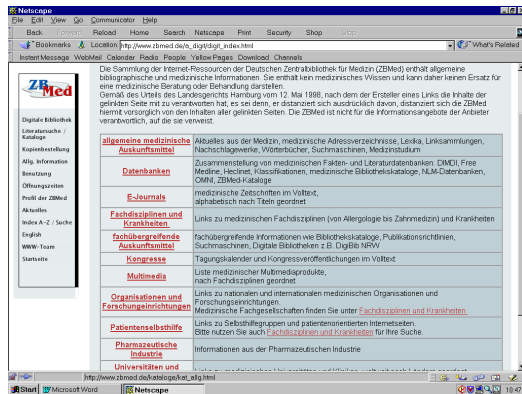
Art und Umfang der Bestände und Zugang zu den Beständen	
Kataloge/Inhalt	Linksammlung zu nationalen und internationalen Bibliothekskatalogen und elektronischen Ressourcen aller Art
Zeitschriften	Link zur EZB und zu Zeitschriften-OPAC mit Nachweis gedruckter Zeitschriften
CD-ROM	Link zu lizenziertem Angebot der ULB Düsseldorf
Online-Datenbanken	in Linksammlung enthalten
Multimedia/AV-Medien	in Linksammlung enthalten
Volltexte	in Linksammlung enthalten
Hochschulschriften	in Linksammlung enthalten
Lehr- und Lernmaterialien	in Linksammlung enthalten
Regionale Information	nein
Sondersammlungen	in Linksammlung enthalten
Fachinformation	fachspezifische Linksammlung
Metasuche	nein
Suchfunktionen	Suche über alle Seiten der Universitäts- und Landesbibliothek Düsseldorf

Dienstleistungen	
Ausleihe/Vorbestellung	nein
Verlängerung	
Nutzerdaten/Nutzerkonto	nein
Fernleihe	nein
Dokumentlieferung	nein
Profildienst	nein
Auftragsrecherche	nein

Allgemeine Kriterien/Beurteilung	
Inhalt/Quantität	sehr umfassende allgemeine und fachspezifische Informationsquellensammlung
Optik/Übersichtlichkeit	optisch wenig ansprechend, da Links als Fließtext angeordnet sind / die Navigation und Darstellungsform sind unbefriedigend, da man sich am Informationsangebot entlangarbeiten muß, um zum Ziel zu kommen
Nutzerbedürfnisse/ Nutzerführung	das inhaltliche Angebot kommt den Nutzerbedürfnis nach einem strukturierten fachspezifischen Zugang zu Informationsressourcen entgegen / schneller gezielter Zugriff auf Informationen nicht möglich
Zugriff/Retrieval	einfache Stichwortsuche über alle Seiten der ULB Düsseldorf
Sonstiges	Aufwand für Entwicklung und Pflege ist gering

2.8.6 Die Digitale Bibliothek der Deutschen Zentralbibliothek für Medizin

http://www.zbmed.de/a_digit/digit_index.html



Art und Umfang der Bestände und Zugang zu den Beständen	
Kataloge/Inhalt	Katalog der ZBMed / Zeitschriften-OPAC / EZB / Internetressourcen
Zeitschriften	Zeitschriften-OPAC / EZB
CD-ROM	nein
Online-Datenbanken	umfangreiche, sortierte Sammlung von Internetressourcen
Multimedia/AV-Medien	ja
Volltexte	EZB / Online-Datenbanken
Hochschulschriften	Suche über OPAC
Lehr- und Lernmaterialien	im Multimediaangebot enthalten
Regionale Information	nein
Sondersammlungen	Sammelschwerpunkt sind die in der Medizin und den Biowissenschaften wichtigen Zeitschriften in allen Sprachen
Fachinformation	zentrale Fachbibliothek für Medizin und Gesundheitswesen / Sammlung von Fachinformationen im Internet
Metasuche	nein
Suchfunktionen	im OPAC Standardsuche und Erweiterte Suche mit zahlreichen Kriterien / in der Zeitschriftendatenbank: Schnellsuche, Maskensuche und Registersuche

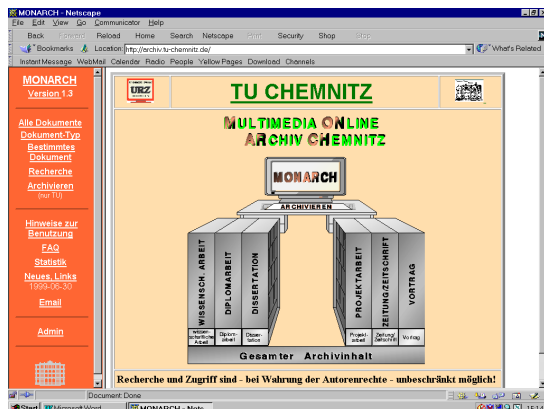
Dienstleistungen	
Ausleihe/Vorbestellung	ja
Verlängerung	
Fernleihe	nur konventionell
Dokumentlieferung	ja; an die Recherche angeschlossen
Profildienst	nein
Auftragsrecherche	kostenpflichtige Auftragsrecherche in kommerziellen Datenbanken
Sonstiges	es fehlt an einem Profildienst, für eine wissenschaftliche Spezialbibliothek unabdingbar / Pay-per-View beim Zugriff auf Volltexte außerhalb des Campus der Universität Köln

Allgemeine Kriterien/Beurteilung	
Inhalt/Quantität	umfassendes fachspezifisches Angebot; Einbeziehung von Multimedia
Design/Ergonomie	Informationsangebot ist übersichtlich in Tabellen gegliedert; alle Angebote sind kommentiert/einfache Navigation
Nutzerbedürfnisse/Nutzerführung	ausführliche Benutzerhilfe in der Recherche im OPAC hinterlegt / sehr breites Angebot an online verfügbaren Medien
Zugriff/Retrieval	sehr komplexe Suchmöglichkeiten in der Erweiterten Suche im OPAC / Pay-per-View bei kostenpflichtigen Zeitschriften-Datenbanken
Sonstiges	Neuerwerbungsliste und Anschaffungsvorschläge / strukturierte Liste relevanter Internetressourcen zu medizinischen Themen

2.9 Sachsen

2.9.1 MONARCH - Multimedia Online Archiv Chemnitz der TU Chemnitz

<http://archiv.tu-chemnitz.de>



Art und Umfang der Bestände und Zugang zu den Beständen	
Kataloge/Inhalt	Hochschulschriftenserver
Zeitschriften	nein
CD-ROM	nein
Online-Datenbanken	nein
Multimedia/AV-Medien	nein
Volltexte	ja
Hochschulschriften	Monographien, Dissertationen, Forschungs-, Tagungsberichte, Habilitationen, Hausarbeiten, Vorträge, Diplom-, Magister-, Studienarbeiten, Preprints, Vorlesungsscripte, Zeitungen, Zeitschriften
Lehr- und Lernmaterialien	Vorlesungsscripte
Regionale Information	nein
Sondersammlungen	nein
Fachinformation	nein
Metasuche	nein
Suchfunktionen	Listenanzeige nach Erscheinungsjahr oder Dokumenttyp / Recherche nach Metadaten, Abstract und Volltext / gleichzeitige Suche über mehrere Felder möglich / Einfache Suche und Detaillierte Suche mit Auswahl der Publikationsart / Dokumente auch über OPAC suchbar

Dienstleistungen	
Ausleihe/Vorbestellung	nein
Verlängerung	
Nutzerdaten/Nutzerkonto	nein
Fernleihe	nein
Dokumentlieferung	nein
Profildienst	nein
Auftragsrecherche	nein

Allgemeine Kriterien/Beurteilung	
Inhalt/Quantität	es fehlt an echten multimedialen Dokumenten / Quantität ist abhängig von der Publikationsart/ nicht alle sind in größerer Anzahl vertreten
Design/Ergonomie	einfache, übersichtliche Oberfläche / einfach Navigation / es fehlt Link zur ‚Digitalen Bibliothek‘ Chemnitz
Nutzerbedürnisse/ Nutzerführung	bequemer Zugriff auf Volltexte
Zugriff/Retrieval	komfortable Recherche / Volltextrecherche, ohne Erweiterung der Retrievalmöglichkeiten / bei größerer Zahl von Dokumenten wird es weiterer Retrievalmöglichkeiten bedürfen, wie z.B. Abstandoperatoren / Keine Verknüpfung zwischen OPAC und Volltexten
Sonstiges	schade, dass der visuelle Zugang in den Informationsraum der Eingangsseite nicht genutzt wurde / es gibt von dort keine Verlinkung zu den einzelnen Informationsangeboten

2.9.2 Digitale Bibliothek Chemnitz <http://www.bibliothek.tu-chemnitz.de/>



Art und Umfang der Bestände und Zugang zu den Beständen	
Kataloge/Inhalt	eigener Web-OPAC / KVK / ZDB / Verbundkataloge
Zeitschriften	ZDB / EZB / Zugriff auf abonnierte elektronische Zeitschriften nur vom Campus aus
CD-ROM	Zugriff auf lizenziertes Angebot z.T. auch von zu Hause aus möglich
Online-Datenbanken	lizenziertes und frei zugängliches Angebot / STN, FIZ-Technik vom Campus aus
Multimedia/AV-Medien	alle Medien im Katalog integrierte, nicht separat suchbar
Volltexte	elektronische Zeitschriften, Hochschulschriften
Hochschulschriften	Datenbank MONARCH
Lehr- und Lernmaterialien	nein
Regionale Information	nein
Sondersammlungen	nein
Fachinformation	Datenbanken nach Fachgebieten geordnet
Metasuche	nein
Suchfunktionen	im OPAC Standardsuche, Erweiterte Suche, Freie Suche / Datenbanken alphabetisch oder nach Fachgebieten

Dienstleistungen	
Ausleihe/Vorbestellung	nein
Verlängerung	
Nutzerdaten/Nutzerkonto	nein
Fernleihe	für registrierte Benutzer der UB Chemnitz
Dokumentlieferung	ja; alle bekannte Lieferdienste aufgelistet / keine Anbindung an Recherche
Profildienst	nein
Auftragsrecherche	kostenpflichtig bei DIMDI, FIZ-Technik, GBI, Genios, Datastar, Dialog, STN

Allgemeine Kriterien/Beurteilung	
Inhalt/Quantität	sehr breites Angebot
Design/Ergonomie	einfache Oberfläche / übersichtlich durch Frames / Datenbankenliste sehr übersichtlich mit allgemeinen, Standort und Zugriffsinformationen
Nutzerbedürfnisse/ Nutzerführung	Zugriff auf zahlreiche Angebote von zu Hause aus / in jedem Semester Lehrangebot: Einführung in die elektronische Fachinformation
Zugriff/Retrieval	es fehlt an Metasuche und an einer Verknüpfung von OPAC und Zugriff auf Volltexte aus MONARCH / keine Durchgängigkeit von Recherche und Bestellung oder Zugriff auf Medien im OPAC