

Abbildungen



Abb. 1: Christian August Kestner: Porträt Johann Michael Wittmer, 1830
Zeichnung, in: Geller, Hans: Die Bildnisse der deutschen Künstler in Rom 1800-1830, Berlin 1952, Nr. 575, Nr. 1573

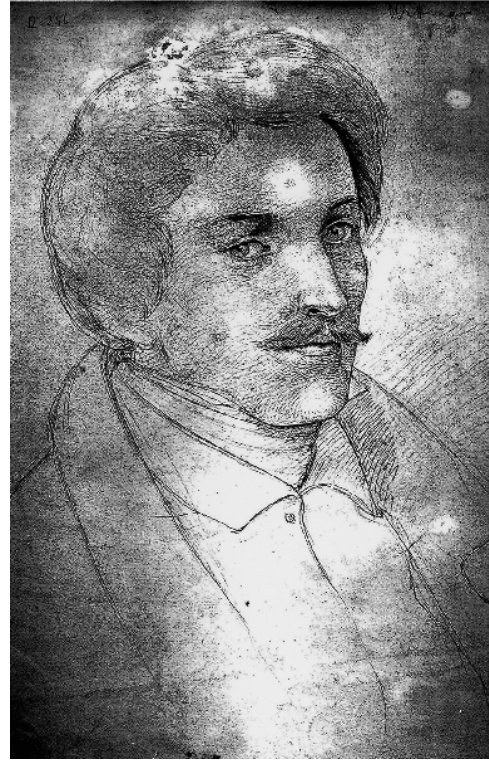


Abb. 2: Theodor Rehbenitz: Bildnis des Malers Johann Michael Wittmer, 1832
Bleistift auf Papier, 24,3 x 15,6 cm
Lübeck, Museen für Kunst und Kulturgeschichte der Hansestadt Lübeck, Inv. Nr. AB4001



Abb. 3: Christian August Kestner:
Porträt Johann Michael Wittmer, 1844
Kohle, Bleistift, gewischt, Röthel, 33,1 x 23,4 cm,
bez. u.: „[...] Kestner (Sohn von der Lotte in Werthers
Leiden) Joh. Michael Wittmer“
Kupferstich-Kabinett der Staatlichen Kunstsammlungen
Dresden, Sammlung Vogel von Vogelstein, Inv. Nr. C 3549 in
C 392



Abb. 4: Porträt Johann Michael Wittmer, 1850er Jahre
Photographie
Schloßmuseum Murnau, Inv. Nr. BA I

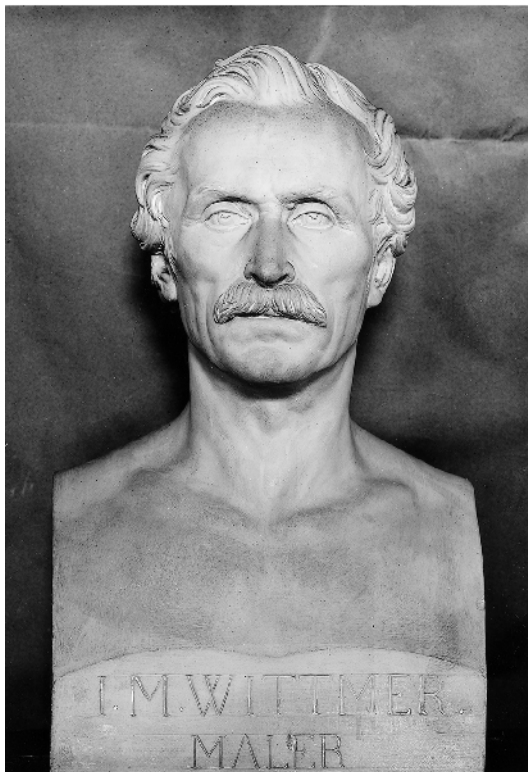


Abb. 5: Porträtbüste von Johann Michael Wittmer
Marmorbildnis von Peter Schöpf, 1867
Gipsabguß, Bayerische Staatsgemäldesammlungen
München

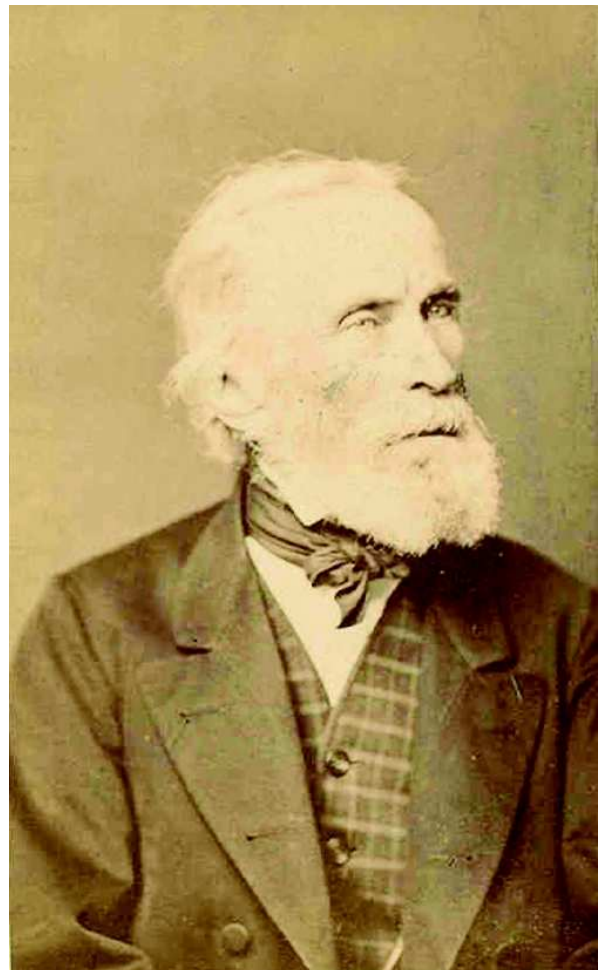


Abb. 6: Porträt Johann Michael Wittmer, 1870er
Jahre
Photographie
Monacensia Literaturarchiv der Stadt München

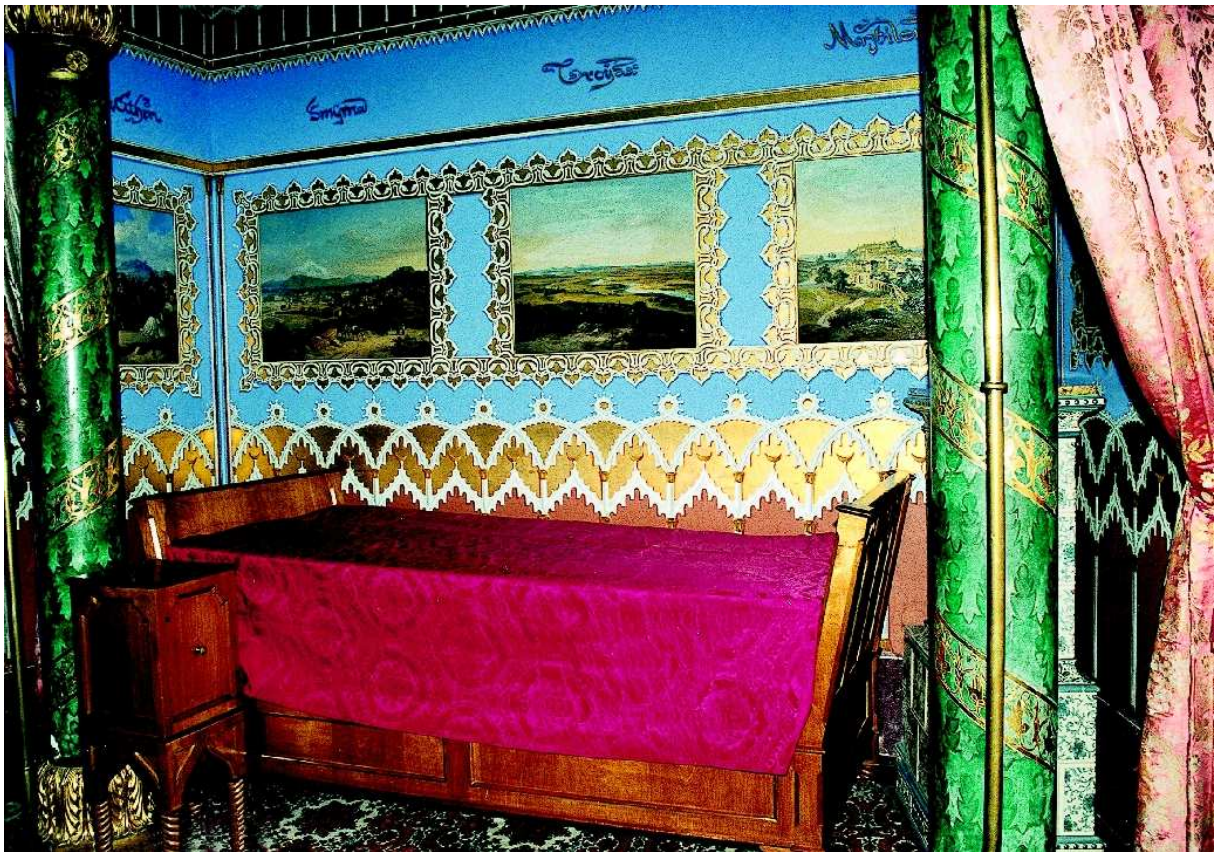
Abb. 7:



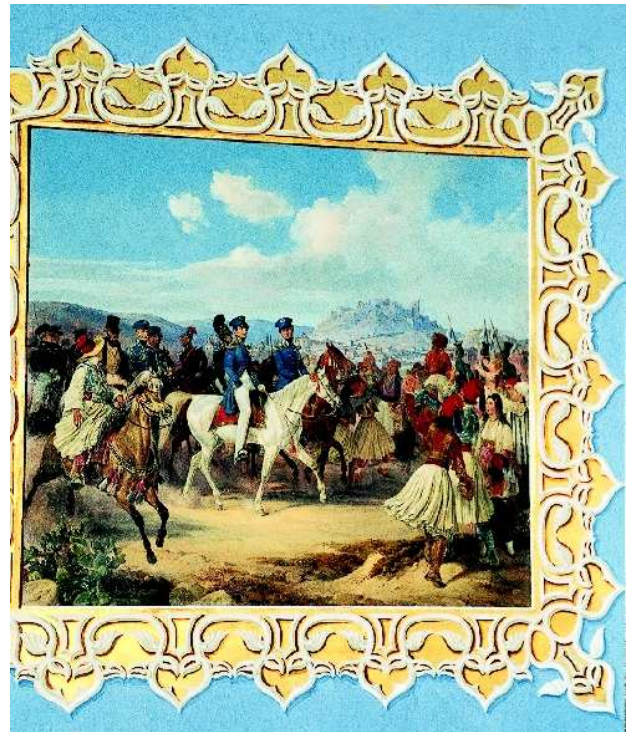
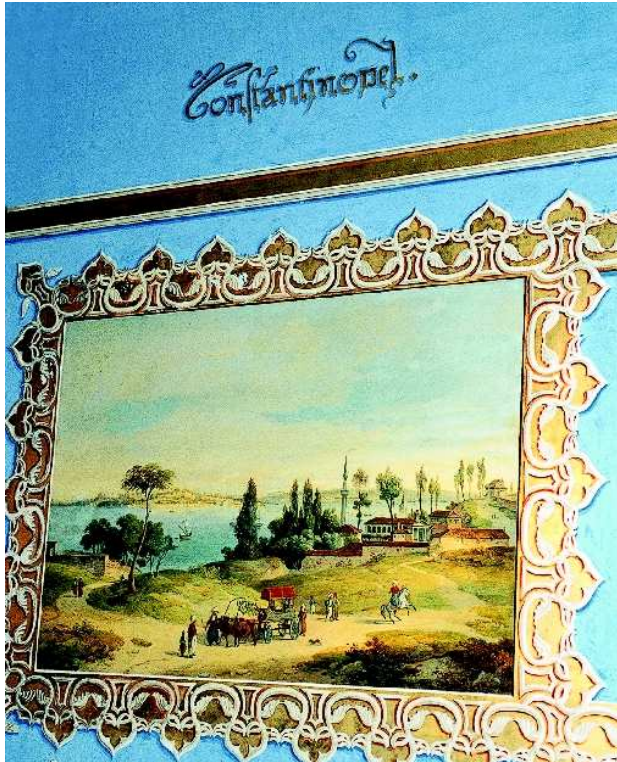
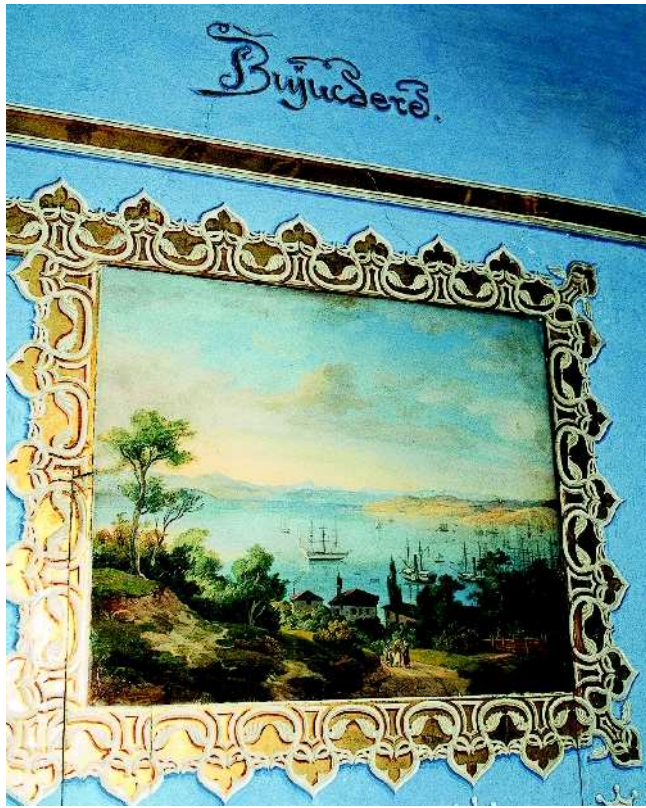
(WL 370) Männlicher Akt, Anfang 1820er Jahre

Schloß Hohenschwangau, Türkisches Zimmer (WL 7)

Abb. 8-17: (WL 7) Neun Wandgemälde in Schloß Hohenschwangau nach Zeichnungen Wittmers, 1834/35







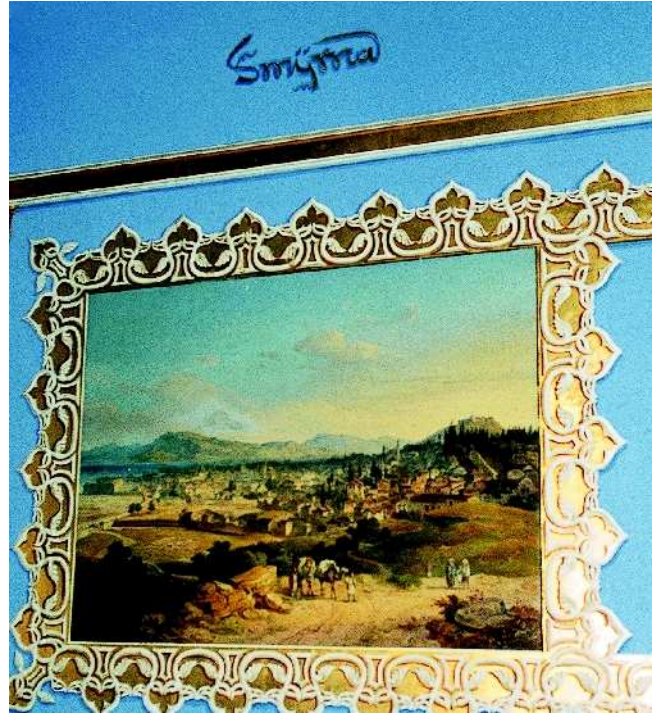




Abb. 18: (WL 1) Aufblickender bärtiger Männerkopf, 1833



Abb. 19: (WL 2) Mann mit Turban, 1833



Abb. 20: (WL 10) Bayern in Griechenland, um 1835



Abb. 21: (WL 11) Durchquerung der Furt (König Otto I. und Kronprinz Maximilian auf der Reise durch Griechenland 1833), um 1835



Abb. 22: (WL 12) Nahe der Meeresküste, (König Otto I. und Kronprinz Maximilian auf der Reise durch Griechenland 1833), um 1835



Abb. 23: (WL 13) Abendliche Rast (König Otto I. und Kronprinz Maximilian auf der Reise durch Griechenland 1833), um 1835



Abb. 24: (WL 27) Athen mit Parthenon, Akropolis und Hadrianstor vom Tal des Ilissos aus, nach 1833



Abb. 25: (WL 5) Athen mit Parthenon, Akropolis, Hadrianstor und Olympieion, 1833

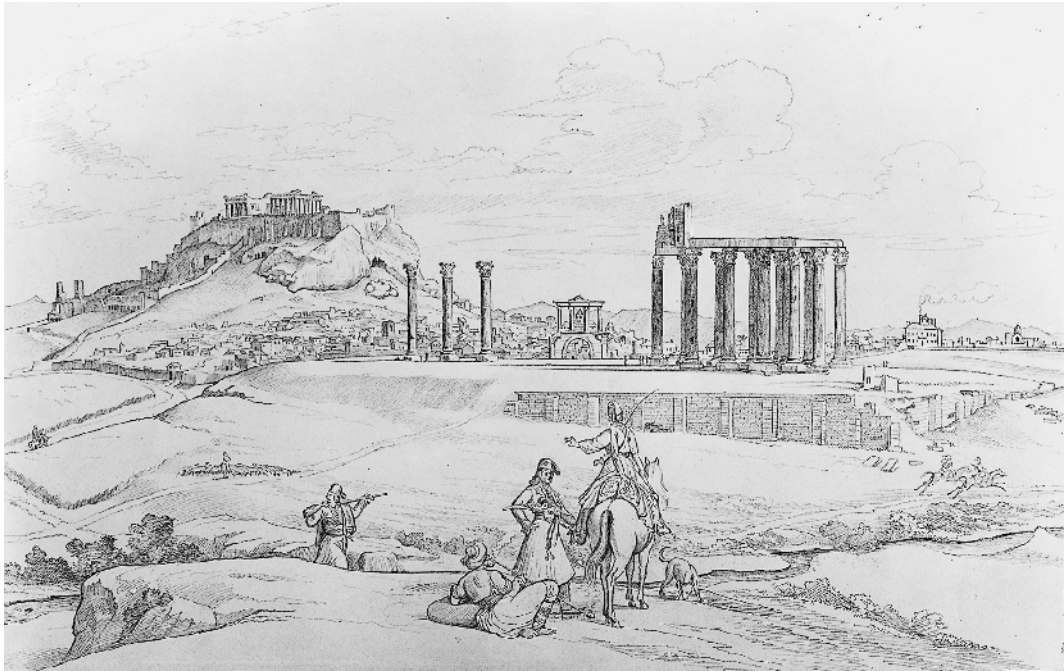


Abb. 26: (VL 16) Athen mit Parthenon, Akropolis, Hadrianstor und Olympieion, 1830/40er Jahre



Abb. 27: (VL 25) Athen mit Parthenon, Akropolis, Hadrianstor und Olympieion, vom Tal des Ilissos aus, 1830/40er Jahre



Abb. 28: (VL 28) Athen mit Parthenon, vom Tal des Illissos aus, nach 1833

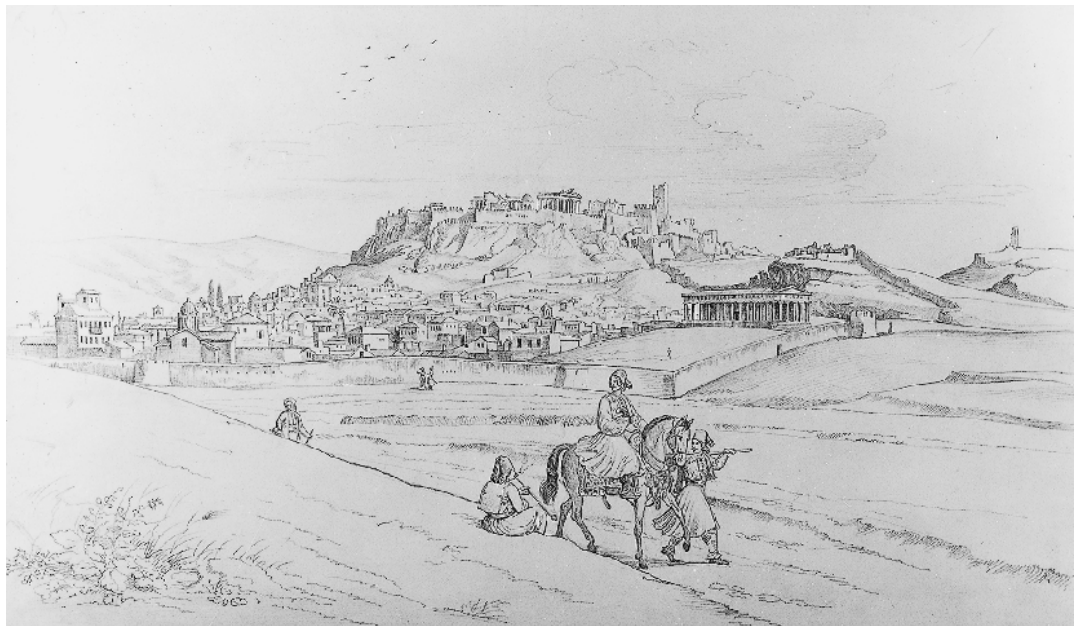


Abb. 29: (VL 17) Athen mit Parthenon und Akropolis, 1830/40er Jahre



Abb. 30: (WL 22) Ansicht von Nauplia, 1830er/40er Jahre

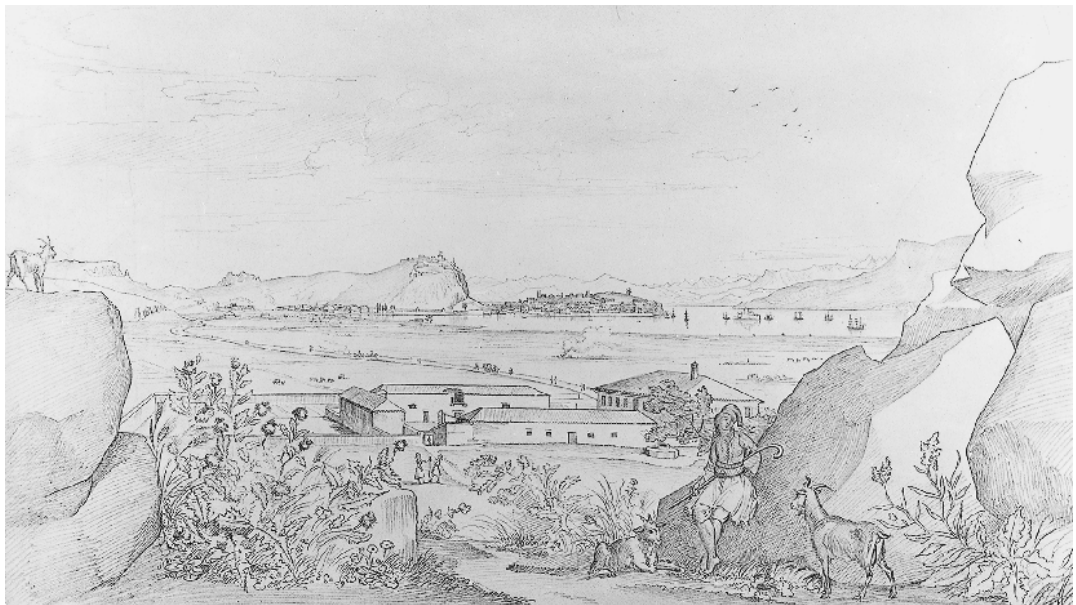


Abb. 31: (WL 21) Nauplia von Tyrinth aus, 1830/40er Jahre



Abb. 32: Joseph Anton Koch: Ansicht von Nauplia, 1836 (unvollendet)
Öl auf Leinwand, 51,5 x 86 cm; Leipzig, Museum der bildenden Künste

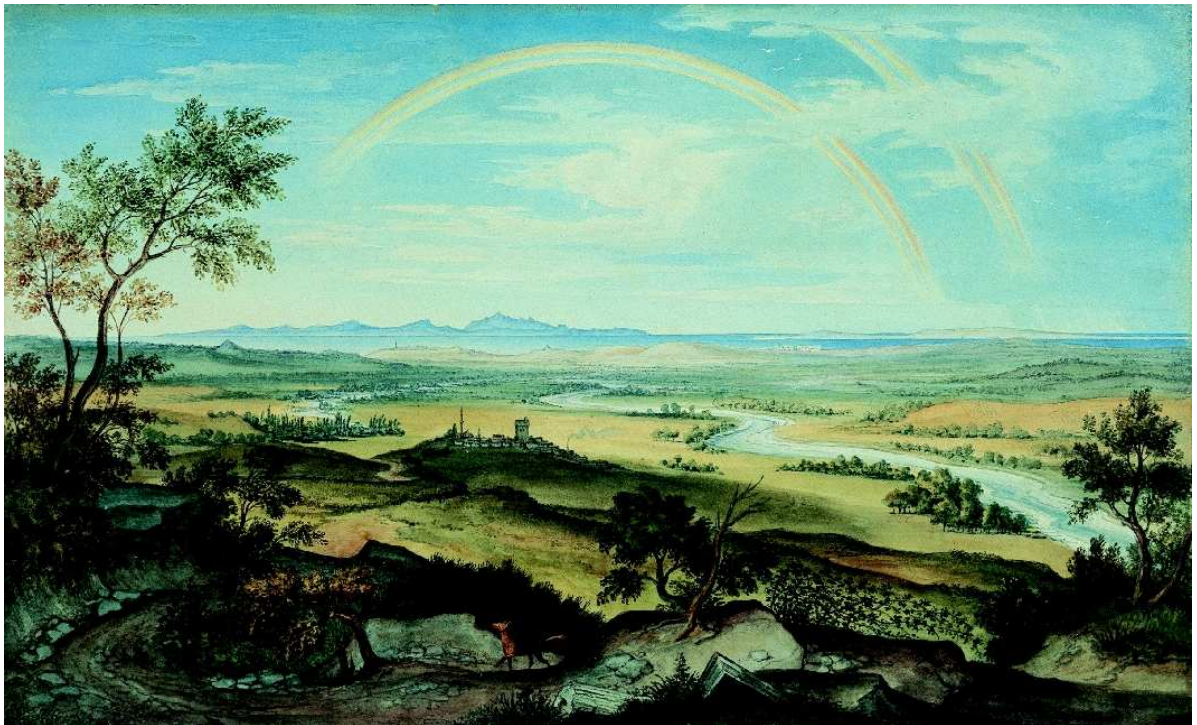


Abb. 33: (WL 30) Die Ebene von Troja



Abb. 34: (WL 31) Ebene von Troja mit dem Grab des Ajax, 1833



DIE EBENE VON TROJA, NACH DER NATUR GEZEICHNET VON M. WITTMER

- (A) Aegeisches Meer bei Tenedos.
- (B) Uralties Grabmal des Aesyetes. Priamos Sohn Polites spülte auf demselben nach dem Lager der Griechen. (*Ilias*, II. 791.)
- (C) Hügel der wilden Feigenbäume, nahe am scaischen Thore und den kalten und warmen Quellen des Scamandro. (*Il.* VI. 433. *XXII*. 145.)
- (D) Fluss Scamandro, im Kreise der Götter Xanthus genannt. (*Il.* XX. 74.) Die Ufer dieses Flusses haben noch jetzt Reitze, welche die alten Dichter ihnen beilegen. Homer liest hier in Zeiten des Friedens die Frauen und reitzenden Töchter von Troja festliche Kleider waschen. (*Il.* XXII. 154.) Und bei Aeschylus ruft sich Cassandra vor ihrem Tode die heitern Eindrücke der Jugend zurück, die sie an den schönen Ufern des Scamandro empfingen.
- (E) Mythologischer Ort, wo einst Batia, das Monument der Myrine, war. (*Il.* II. 813.)
- (F) Dorf Bonnar-Bashi (Haupt der Quellen) auf dem Hügel nahe am scaischen Thor und den Gärten des Priamos. (*Il.* XXI. 36.)
- (G) Insel Imbro.
- (H) Insel Samothracien. Vom höchsten Punkte übersah Neptun das Schlachtfeld, Priamos Stadt, und die Höhen bis zum Ida, auf welchem hinwiederum Jupiter die ganze Gegend bis Samothracien überschaut. (*Il.* XIII. 12.)
- (I, K) Grabhügel des Antilochs, des Achilles und Patroclus. (*Il.* XXIII. 125, 245. *Od.* XXIV. 80.) Quintus VII. 400, Strabo, Plinius, Pausanias und viele andere alten Schriftsteller erwähnen dieser Grabhügel nahe bei der Mündung des Hellespont, wo wir sie noch jetzt erblicken.
- (L) Vorgebirge Sigaeum.
- (M) Gegend von neu Ilion, nach Strabo etc.
- (N) Stelle, wo einst des Ilios Grabmal war. (*Il.* X. 160, 415. *XI.* 56. *XXIV.* 349, 365.)
- (O) Asiatisches Dardanellenschloss Kum-Kalaa (Sandschloss.)
- (P) Europäisches Dardanellenschloss Schahin-Kalaa (Falkenschloss) nahe beim Grabe des Protesilaus auf dem thracischen Chersonesus.
- (Q) Lager der Griechen.
- (R) Hellespont.
- (S) Vorgebirge Rhoeteum und Gegend von Dardaniem.
- (T) Thul Tymbra (*Il.* X. 430), noch jetzt Tymbrek genannt.
- (V) Hügel von Callicolone, von wo aus der wüthende Ares die Trojaner zum Kampf aufmunterte. (*Il.* XX. 53, 151.)
- (W) Simois Fluss, der sich von den Höhen des Idagebirges in die Ebene ergießt und von Homer mit grosser Wahrheit geschildert wird. (*Il.* XXI. 307.)
- (X) Ilio flin.

INDICAZIONE DELLA PIANURA DI TROJA, BISEGNATA DAL VERO

- (A) Mare Egeo corrispondente in vicinanza di Tenedo.
- (B) Sepolcro antichissimo di Esietre, da sopra del medesimo Polite figliuolo di Priamo prese ad osservare il campo dei Greci. (*Iliad.* II. 791.)
- (C) Colle degli alberi di Fichi selvatici, tra la porta Scaea e le sorgenti delle acque fredde e calde dello Scamandro. (*Il.* VI. 433. *XXII*. 145.)
- (D) Fiume Scamandro, che dagli Dei era denominato Xanto. (*Il.* XX. 74.) Le rive di tal fiume offrono tuttora quelle bellezze che sono dagli antichi poste vantate. Da Omero si conosce che in tempo di pace le donne e le figlie più belle di Troja vi solevano lavar le loro splendide vestimenta. (*Il.* XXII. 154.) E da Eschilo vedesi indicato che Cassandra avanti la sua morte richiamava alla memoria i piaceri che aveva goduto nella gioventù vicino alle rive dello stesso fiume.
- (E) Posizione conghieturale già occupata da Batia, cioè monumento di Myrine. (*Il.* II. 813.)
- (F) Villaggio Bonnar-Bashi (capo delle fontane) che si trova corrispondere sul colle posto vicino alla porta Scaea; nelle sue adiacenze erano pure i giardini di Priamo. (*Il.* XXI. 36.)
- (G) Isola d'Imbro.
- (H) Isola di Samotracia. Dal più alto luogo di essa Nettuno osservò il campo della battaglia, la città di Priamo, ed i colli, sino al monte Ida, sul quale, per opposta parte, Giocasta ad esaminare tutti i medesimi luoghi. (*Il.* XIII. 12.)
- (I, K) Tumuli di Antiloco, Achille, Patroclo. (*Il.* XXIII. 125, 245. *Od.* XXIV. 80.) Quinto VII. 400, Strabone, Plinio, Pausania e diversi altri scrittori antichi fanno menzione di questi tumuli che tuttora si vedono vicino all'imboccatura dell'Ellesponto.
- (L) Promontorio Sigaeo.
- (M) Posizione della nuova città d'Ilion, secondo Strabone ecc.
- (N) Luogo dove era il monumento di Ilo. (*Il.* X. 160, 415. *XI.* 56. *XXIV.* 349. 365.)
- (O) Castello asiatico dei Dardanelli Kum-Kalaa (castello dell'arena.)
- (P) Castello europeo dei Dardanelli Schahin-Kalaa (castello dei falchi) vicino al tumulo di Protesilaus posto sul Chersoneso Tracico.
- (Q) Campo dei Greci.
- (R) Ellesponto.
- (S) Promontorio Rhoeteo, e posizione di Dardania.
- (T) Valle Tymbra (*Il.* X. 430), che viene ancora nominata Tymbrek.
- (V) Colle di Callicolone da dove Marte furente esortava i Trojani a battersi. (*Il.* XX. 53, 151.)
- (W) Fiume Simois che discende dalla catena del monte Ida e scorre nella pianura sottoposta e che da Omero (*Il.* XXI. 307) venne descritto con molta verità.
- (X) Ilio antico.

Abb. 35: (WL 34) Ebene von Troja, 1847



Abb. 36: (VL 18) Sákinthos (Zante), 1830/40er Jahre

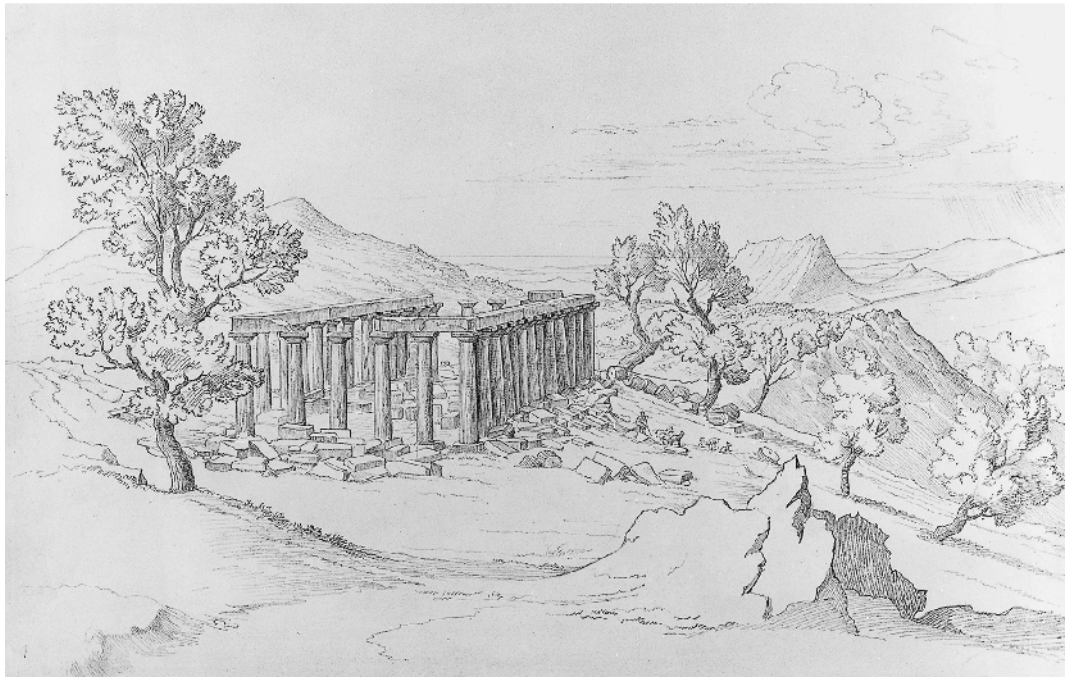


Abb. 37: (VL 19) Tempel des Apoll bei Bassaé, 1830/40er Jahre



Abb. 38: (WL 20) Ansicht eines griechischen (Nauplia?) oder türkischen Ortes, 1830/40er Jahre



Abb. 39: (WL 23) Nauplia, Das mittelalterliche Kloster Hagia Moni, 1830/40er Jahre



Abb. 40: (WL 24) Athen, Hagios Eleutherios, 1830/40er Jahre



Abb. 41: (WL 26) Delphi, Kastalia Quelle, nach 1833



Abb. 42: (VL 3) Knabe, vor einer Versammlung von Orientalen tanzend, 1833



Abb. 43: (VL 4) Karawane am Brückentor, 1833



Abb. 44: (WL 38) Straßenszene in Konstantinopel, 1833



Abb. 45: (WL 39) Türkisches Café in Smyrna, 1833



Abb. 46: (WL 35) An den süßen Wassern Asiens, 1837



Abb. 47: (WL 35) An den süßen Wassern Asiens, 1837 (Ausschnitt)



Abb. 48: (WL 36) An den süßen Wassern Asiens, 1844



Abb. 49: (WL 40) Orientalische Hafenszene (Uferstraße mit Orientalen, zwei Reisenden und Badenden), 1830/40er Jahre



Abb. 50: (WL 42) Persischer Brunnen in der Wache von Smyrna



Abb. 51: (WL 41) Persischer Brunnen in der Wache von Smyrna



Abb. 52: (WL 43) Persischer Brunnen in der Wache von Smyrna, 1856



Abb. 53: (WL 44) Die Caravanen-Brücke außerhalb Smyrnas auf dem Wege nach Burnaba



Abb. 54. (WL 45) Die Caravanen-Brücke außerhalb Smyrnas auf dem Wege nach Burnaba



Abb. 55: (WL 47) Anatolier aus der Umgebung von Smyrna

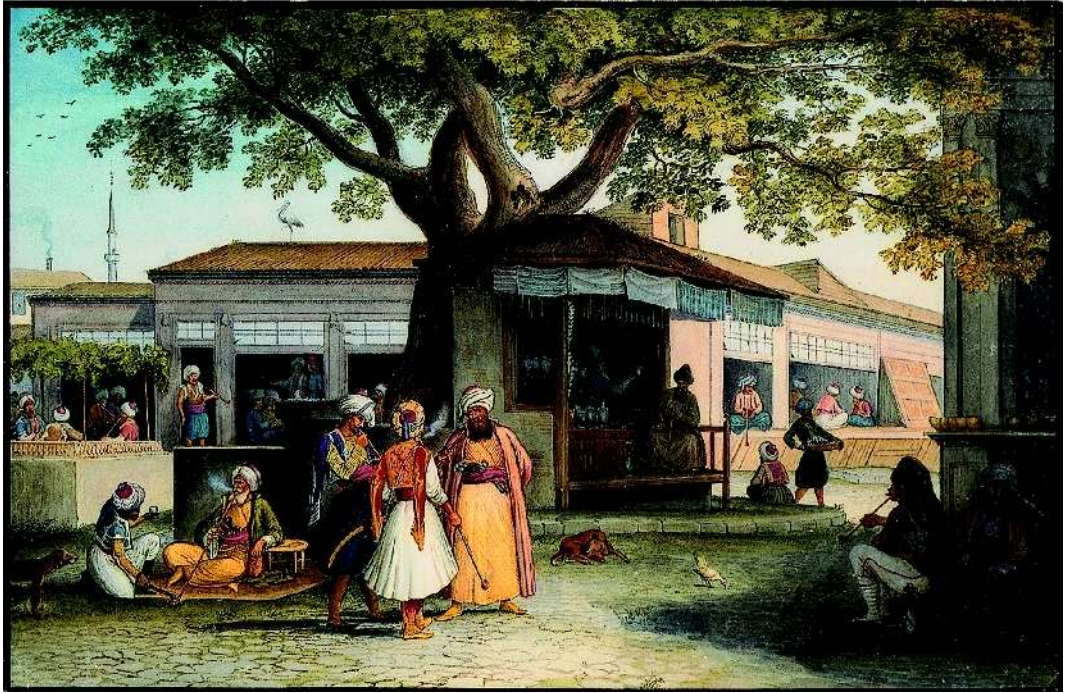


Abb. 56: (WL 48) Café Hadizarch in Smyrna, 1845 (?)

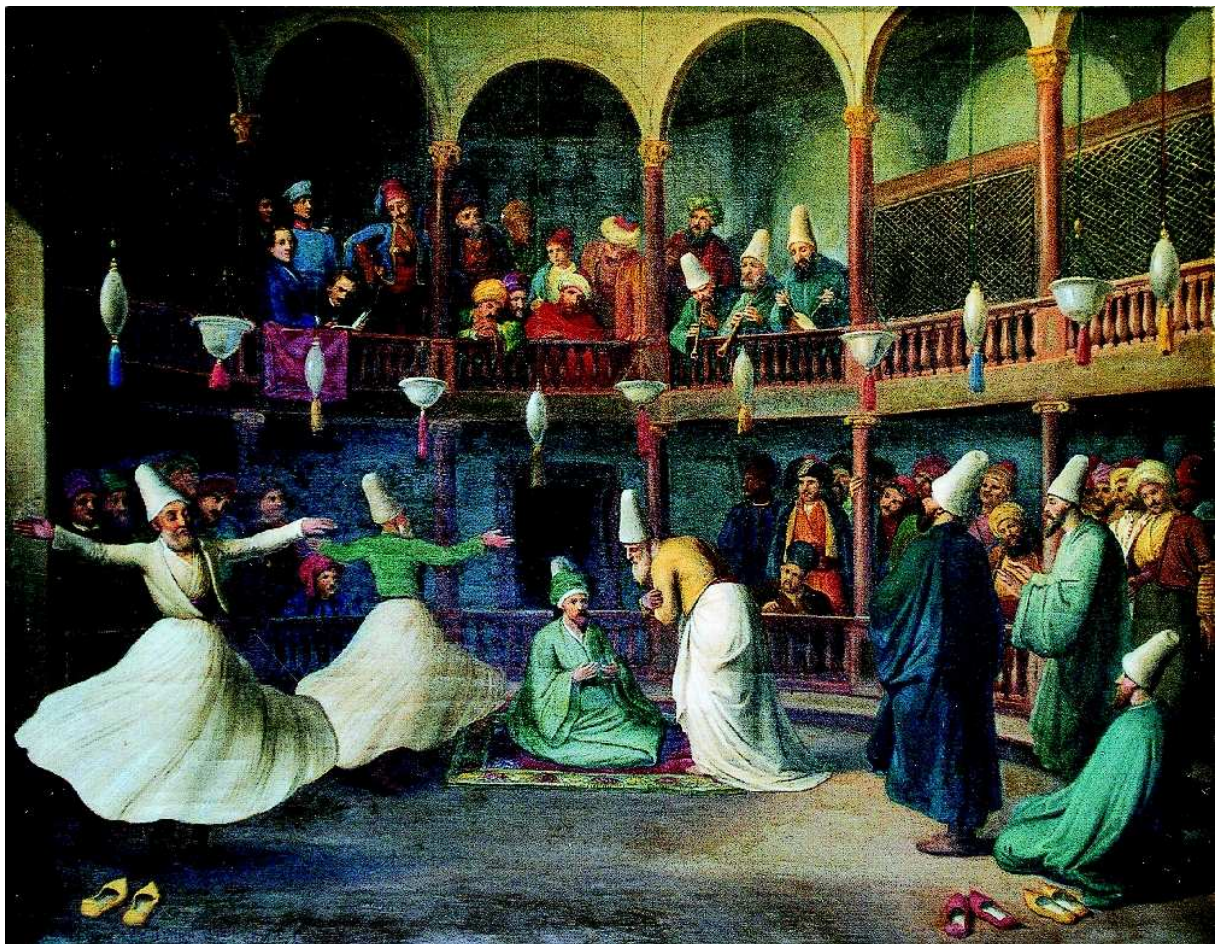


Abb. 57: (WL 52) Tanzende Derwische in einer Moschee, nach 1848 (1853 ?)

Porträts



Abb. 58: (WL 56) Bildnis Max Einsele, wohl 1824

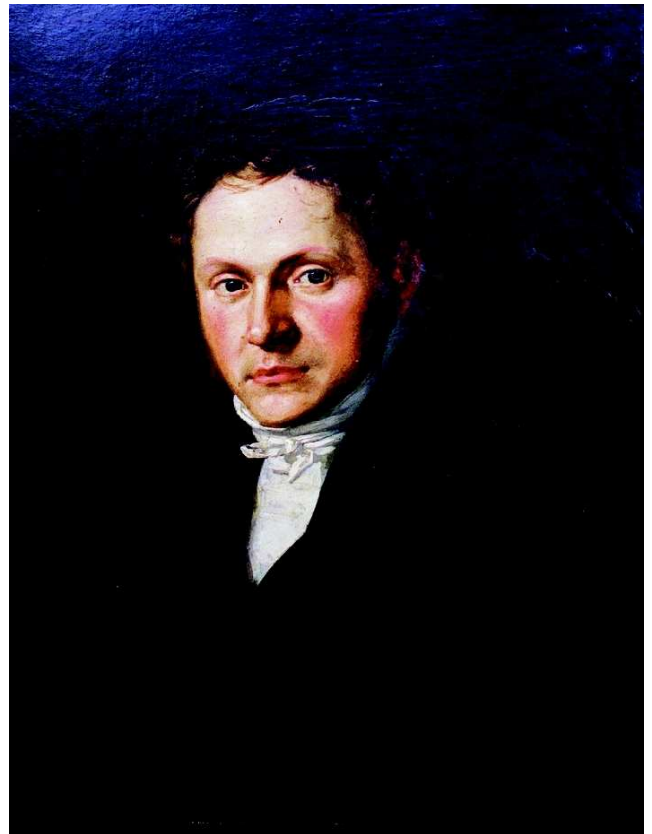


Abb. 59: (WL 57) Bildnis Josef Wepfer, Forstrat, wohl 1824



Abb. 60: (WL 58) Bildnis Johann Paul März, Murnau, 1825



Abb. 61: (WL 60) Selbstporträt, 1825



Abb. 62: (WL 61) Bildnis Pfarrer Johann Adam Pessenbacher, 1825



Abb. 63: (WL 62) Bildnis Johann Adam Pessenbacher, um 1827



Abb. 64: (WL 65) Emeran Kottmüller (1777 – 1828, Vater von Emeran Kottmüller), 1827



Abb. 65: (WL 64) Maria Elisabetha Kottmüller (1785 – 1864, Mutter von Emeran Kottmüller), 1827



Abb. 66: (WL 66) Posthalterin Neuner mit Töchterchen, 1827

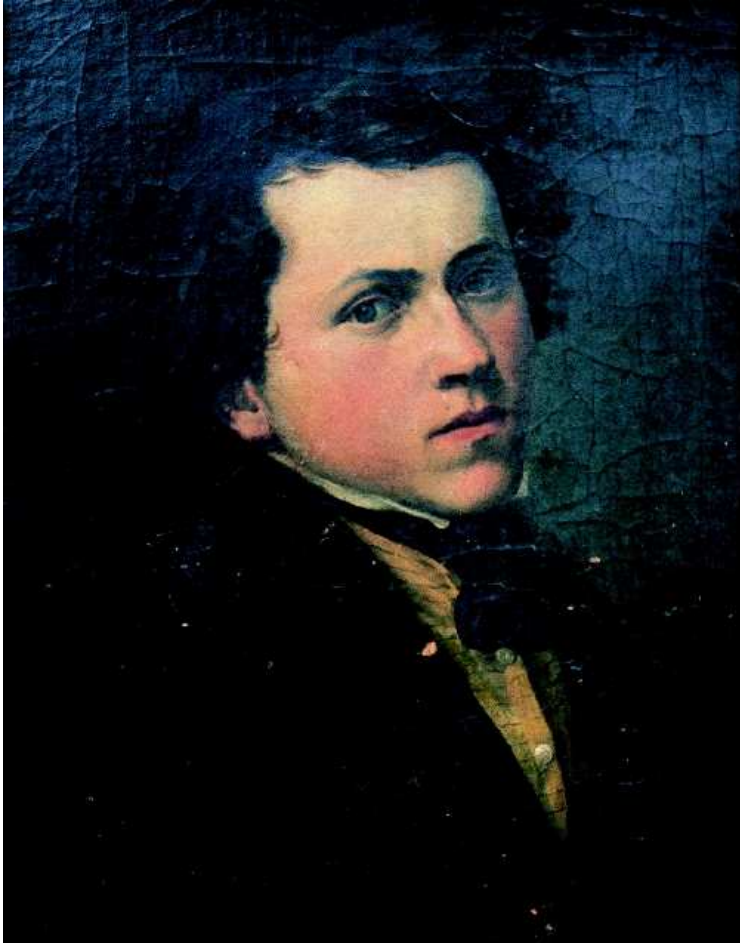


Abb. 67: (WL 68) Selbstporträt, Ende 1820er Jahre



Abb. 68: (WL 74) Porträt des Prinzen Butera, 1833



Abb. 71: (WL 69) Bildnis Joseph Anton Koch, 1830

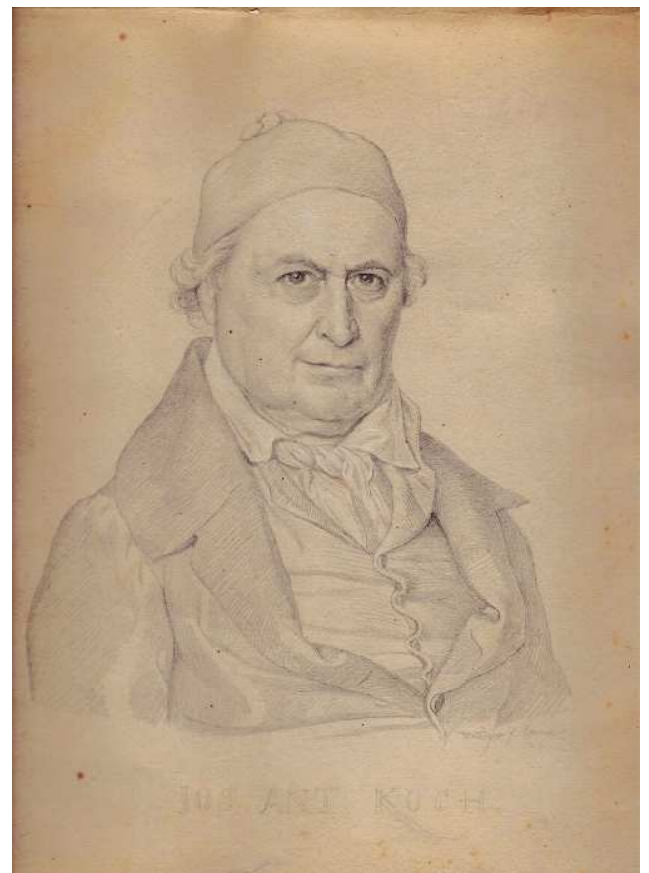


Abb. 72: (WL 70) Bildnis Joseph Anton Koch, 1830/31



Abb. 73: (VL 71) Bildnis Joseph Anton Koch, 1831



Abb. 74: (VL 72) Bildnis Joseph Anton Koch, 1831 (?)



Abb. 75: (WL 77) Bildnis Joseph Anton Koch, Mitte 1830er Jahre



Abb. 76: (WL 79) Bildnis Joseph Anton Koch, 1838

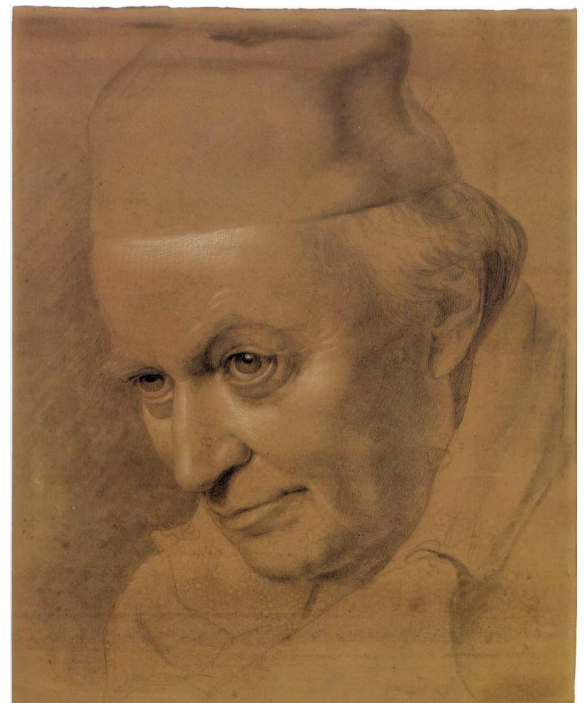


Abb. 77: Philipp Veit: Bildnis Joseph Anton Koch
Kreide, weiß gehöht über Bleistift, 34,5 x 27,7 cm
Privatsammlung München, Abb. in Sieveking 1997. . Nr. 27. S. 90



Abb. 78: (WL 78) Cassandra Koch, Mitte 1830er Jahre



Abb. 79: (WL 82) Bildnis Elena Wittmer, Ehefrau Wittmers, Tochter Kochs, um 1845



Abb. 80: (WL 81) Selbstbildnis, 1845



Abb. 81: (WL 80) Bildnis Pietro Wittmer,
Wittmers Sohn, Ende 1830er Jahre

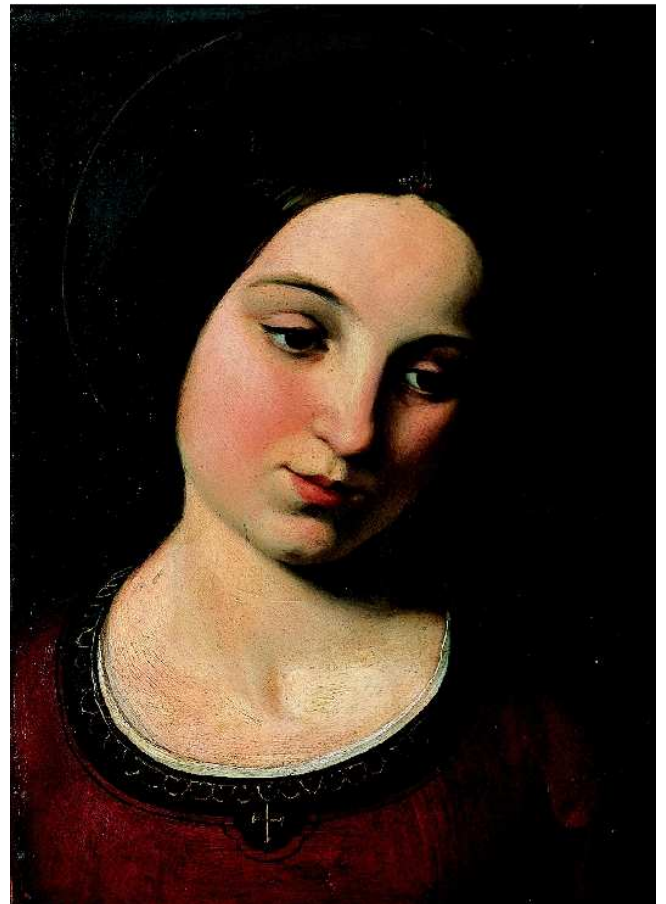


Abb. 82: (WL 85) Bildnis der zwölfjährigen
Tochter Theodolinde, 1849



Abb. 83: (VL 86) Bildnis des ca. zwölfjährigen Sohnes Friedrich, 1858



Abb. 84: (VL 87) Töchter Lavinia, Mathilde und Theodolinde, ca. 1858



Abb. 85: (WL 89) Rast an einem Brunnen, mit dem Selbstbildnis Wittmers und seiner Frau, 1866



Abb. 86: Max Haider: Staatsporträt König Maximilians II.,
1850 (Ausschnitt)
Münchener Stadtmuseum



Abb. 87: Friedrich Overbeck und Peter Cornelius:
Gegenseitiges Doppelbildnis, 1812
Bleistift, 42,4 x 37 cm, Privatsammlung München. Abb.
ii: Sieveking 1997, Nr. 29, S. 94



Abb. 88: Friedrich Overbeck:
Bildnis Peter Cornelius, 1812
Bleistift, 22,1 x 14,6 cm, München,
Staatliche Graphische Sammlung,
Inv. Nr. 1954:1



Abb. 89: (WL 91) Bildnis der Verlegerwitwe Rosalie Schmid (1811 – 1875), 1868



Abb. 90: (WL 93) Bildnis der Elisabeth Oswald, geb. Seitz, 1872



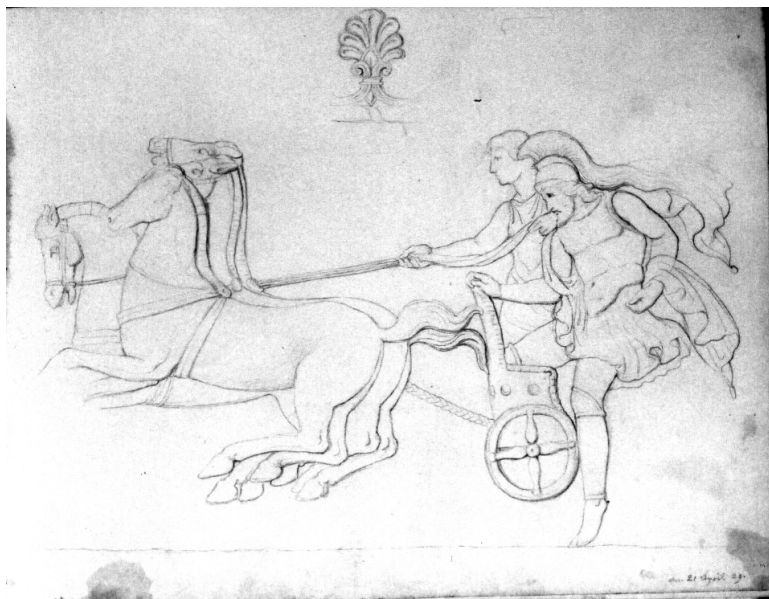
Abb. 91: (WL 95) Männliches Halbporträt, 1873

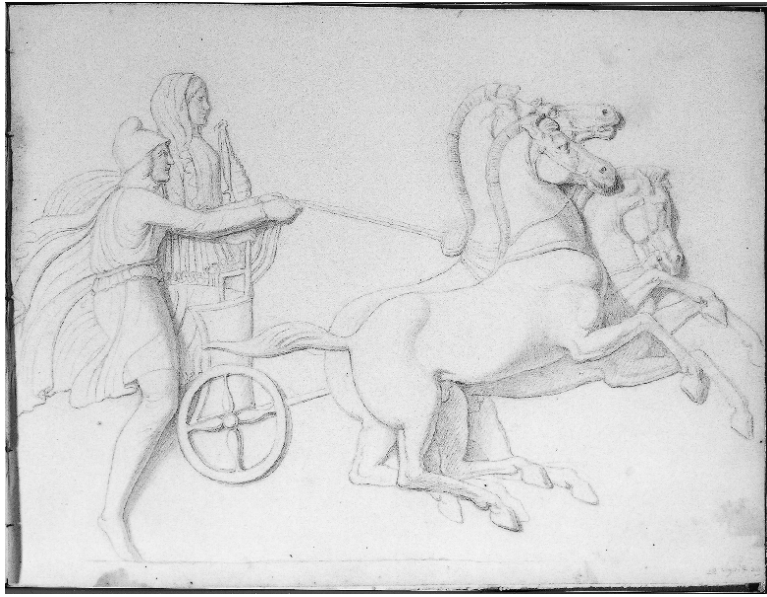
Landschaften / Diverse

(WL 134) Skizzenbuch, 1828/29
Abb. 92-100:

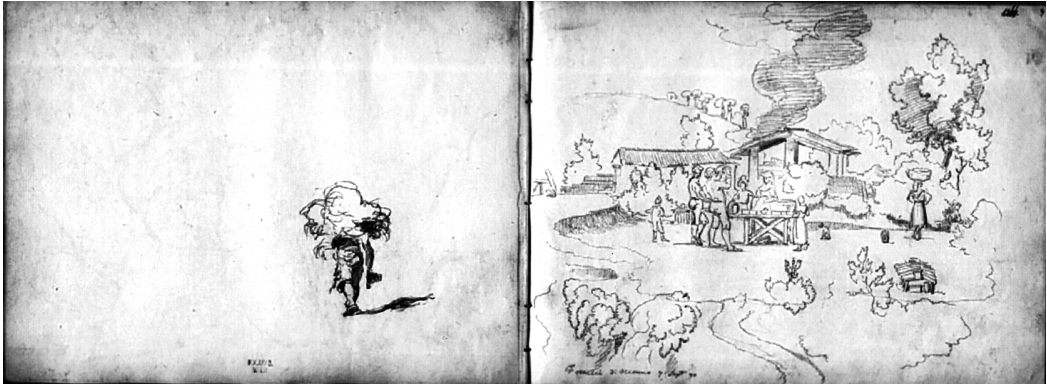


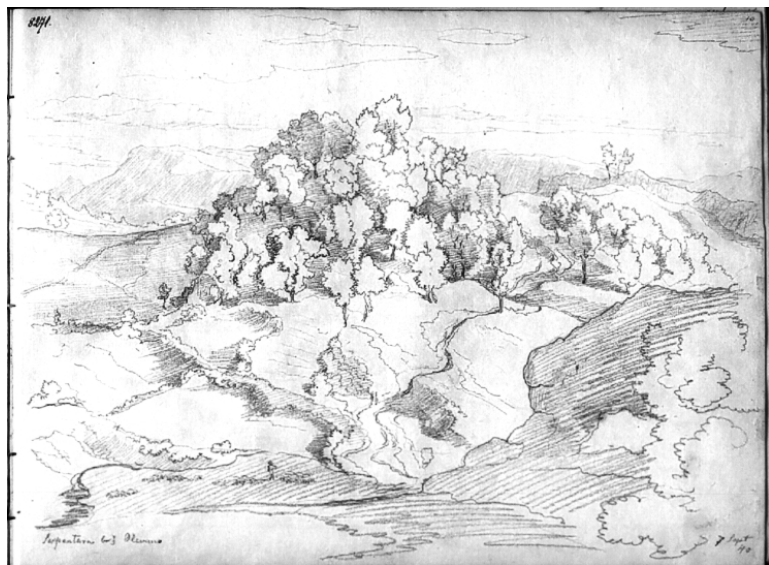




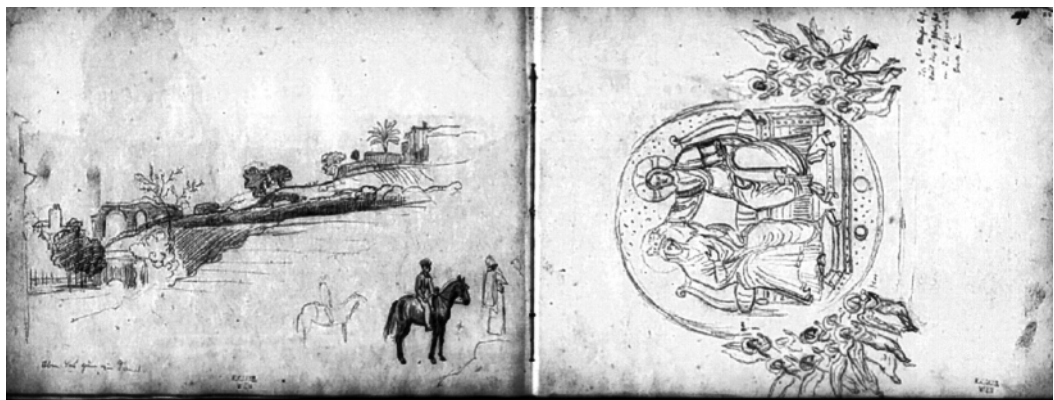
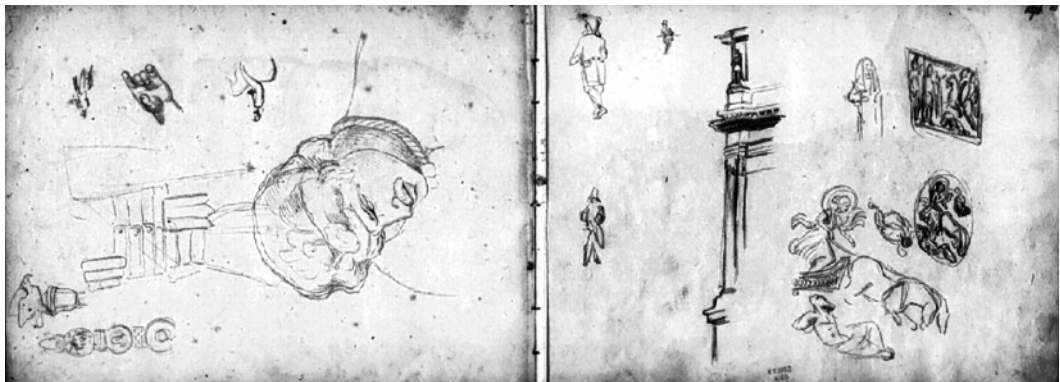


(WL 140) Skizzenbuch Koch/Wittmer mit Skizzen Wittmers aus den Jahren 1840 bis 1849
Abb. 101-115:









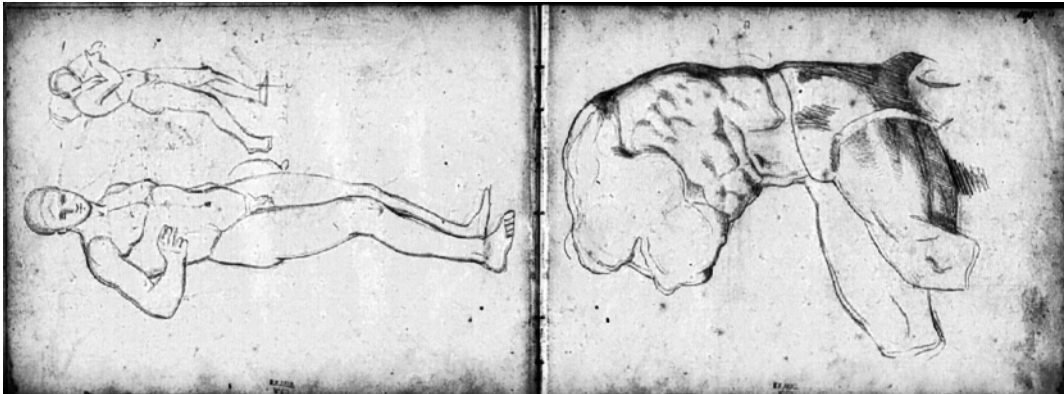
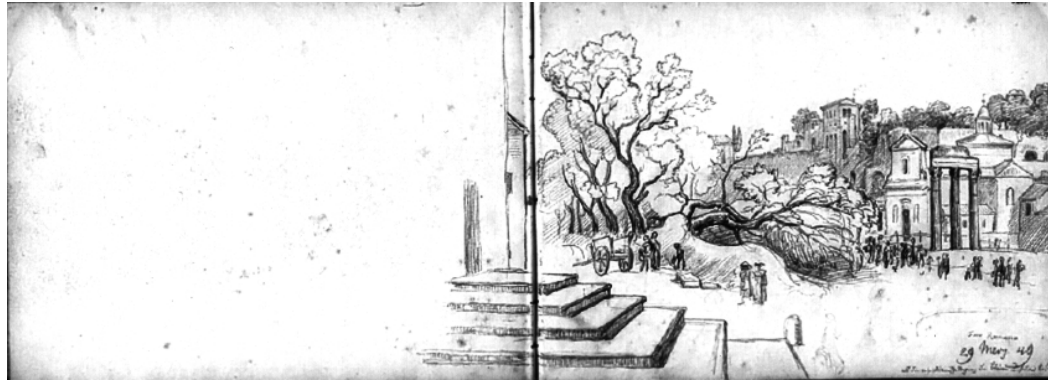
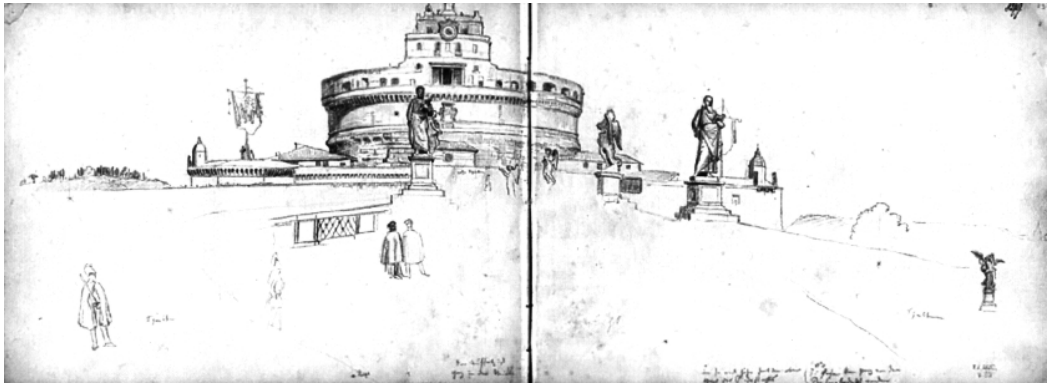




Abb. 116: (WL 135) Aussicht von den Farnesischen Gärten auf Forum, Konstantinsbogen und Colosseum, 1832

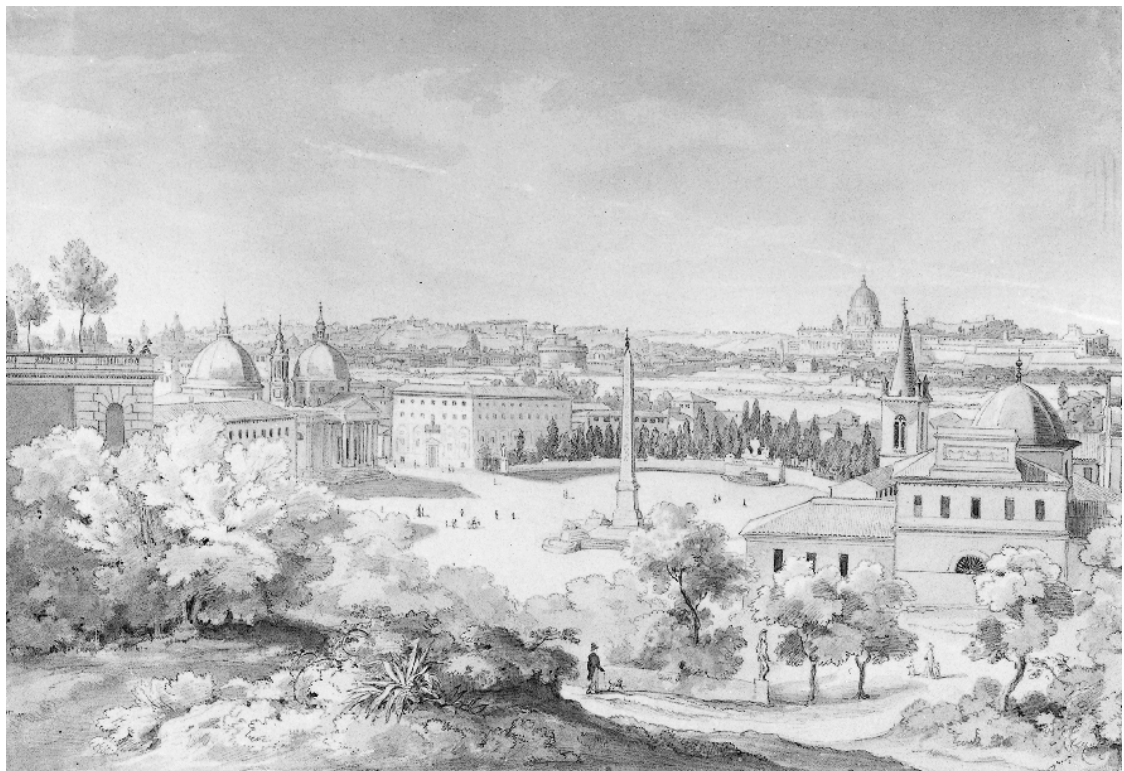


Abb. 117: (WL 136) Blick auf Rom mit der Piazza del Popolo



Abb. 118: (WL 141) Römische Ruinen, 1843



Abb. 119: (WL 142) Das Theater in Taormina



Abb. 120: (WL 139) Maler mit seiner
Malausrüstung, 1830er Jahre



Abb. 121: (WL 143) Schlehdorf, je eine Ansicht auf Vorder- und Rückseite



Abb. 122: (WL 144) Ansicht von Genazzano mit Aquädukt, ca. 1845



Abb. 123: (WL 145) Ansicht von Olevano, ca. 1845



Abb. 124: (WL 148) Einzug des Papstes Pius IX. in den Lateran am 8. Nov. 1846, 1847

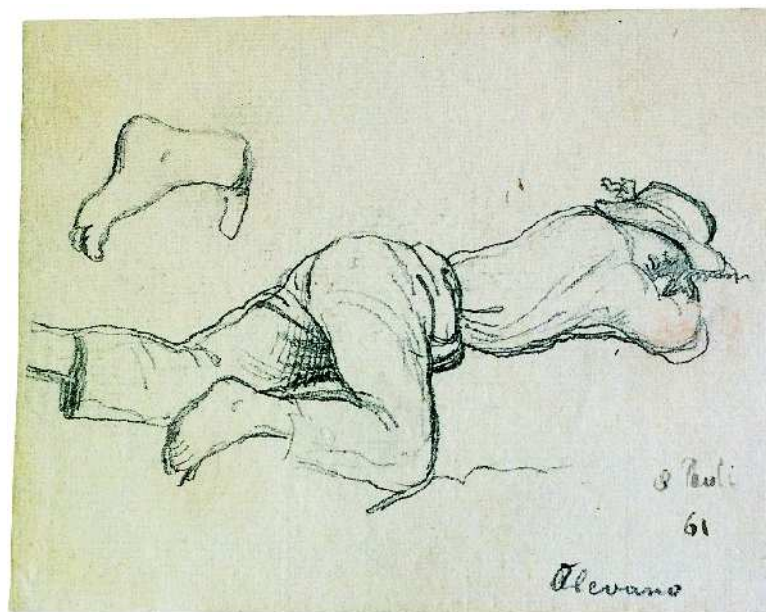


Abb. 125: (WL 153) Schlafender Knabe



Abb. 126: (WL 154) Evangelischer Friedhof mit der Cestius-Pyramide, Rom, 1869



Abb. 127: (WL 156) Panorama des Gebirges bei Murnau, 1873

Mythologische und historische Themen



Abb. 128: (WL 108) Homer, in Delos „seine Poesie vortragend“, 1834



Abb. 129: (WL 110) Homer, den Griechen in Delos seine Gesänge vortragend, 1839

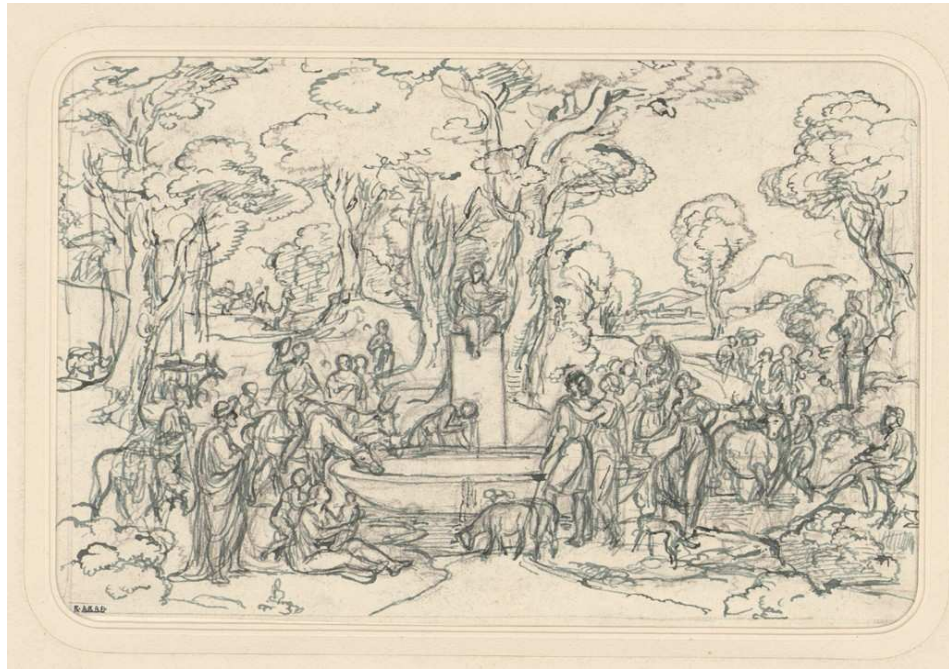


Abb. 130: Joseph Anton Koch: Äsop am Brunnen
Feder auf Papier, 18 x 27,2 cm
Akademie der bildenden Künste, Wien, Inv. Nr. 6311 (Lutterotti 1985,
Z 661)



Abb. 131: Bonaventura Genelli: Äsop, den phrygischen Hirten Fabeln
vortragend, 1859
Federzeichnung und Wasserfarben, 59 x 99 cm
Staatliche Museen zu Berlin, Kupferstichkabinett, Kriegsverlust. Abb. in:
Nielsen 2005, Abb. 14



Abb. 132: (WL 111) Äsop, dem phrygischen Volk Fabeln erzählend, 1834/1835

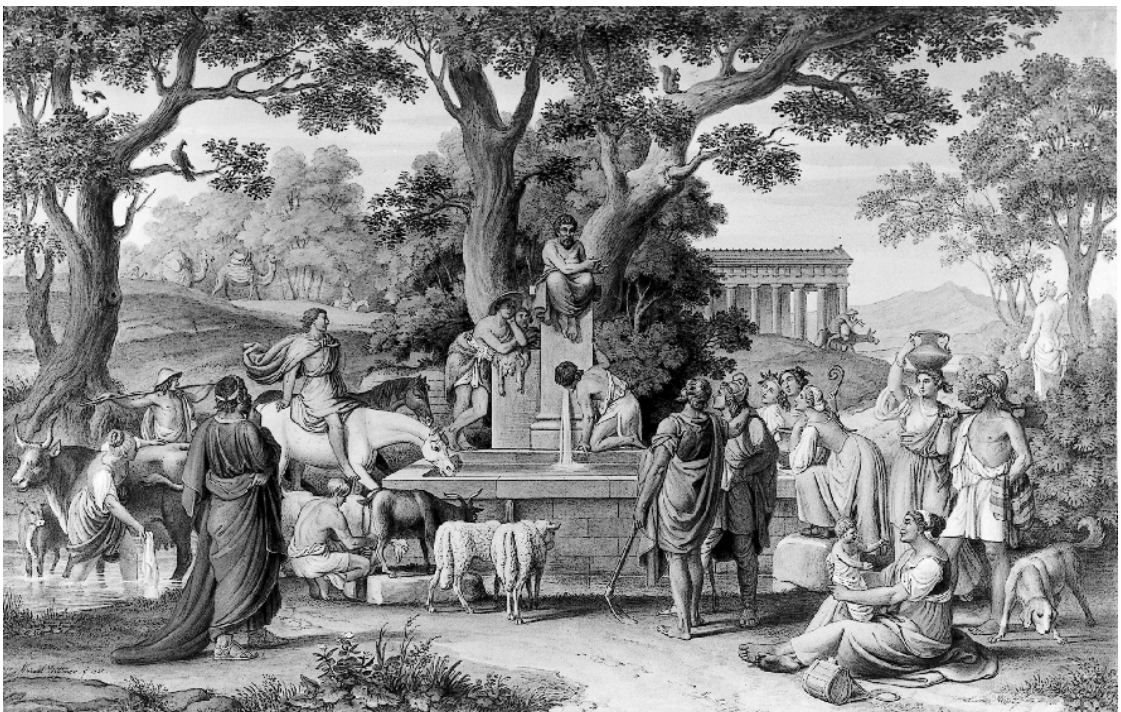


Abb. 133: (WL 113) Äsop, dem phrygischen Volk Fabeln erzählend, 1835



Abb. 134: (WL 114) Äsop, dem phrygischen Volk Fabeln erzählend, 1836



Abb. 135: (WL 115) Äsop, dem phrygischen Volk Fabeln erzählend, 1836



Abb. 136: (WL I 16) Äsop, dem phrygischen Volk Fabeln erzählend, 1841



Abb. 137: (WL I 18) Äsop, dem phrygischen Volk Fabeln erzählend



Abb. 138: (WL I 19) Äsop, dem phrygischen Volk Fabeln erzählend, 1875



Abb. 139: (WL 122) Ossian, 1847



Abb. 140: (WL 123) Ossian, vor dem Volke singend



Abb. 141: (WL 125) Landschaft mit Raub des Ganymed, 1839 (?)



Abb. 142: Joseph Anton Koch: Raub des Ganymed, 1838/39,
Öl auf Leinwand, 115 x 3,5 cm
Hannover, Niedersächsisches Landesmuseum, Abb. in Gramaccini 2001, Tf. VII



Abb. 143: (WL 126) Raub des Ganymed, 1839(?)



Abb. 144: (WL 127) Orpheus, 1830er/40er Jahre

Dante: „Göttliche Komödie“



Abb. 145: (WL 162) Der Kahn des Charon.
Dante und Vergil am Ufer des Acheron.

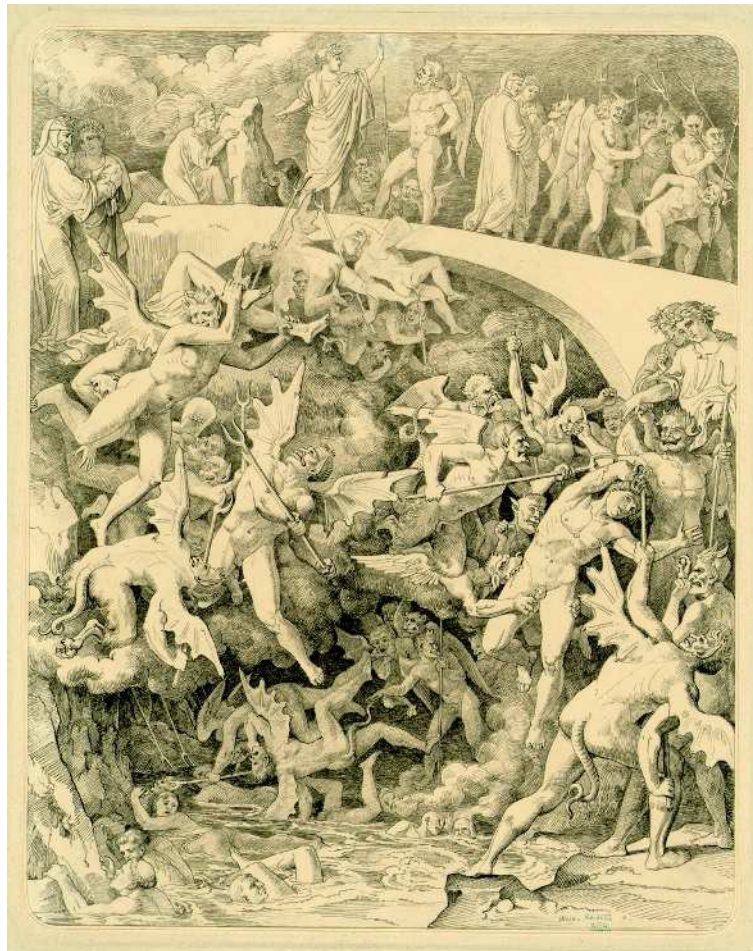


Abb. 146: (WL 163) Die Tauschkrämer werden in den
Pechsee gestürzt. Der Ratsherr von Lucca.
Unterhandlung mit Malacoda. Ciampolo von Navarra.



Abb. 147: (WL 164) Die Strafe der Diebe im Tal der Schlangen und Drachen, 1839

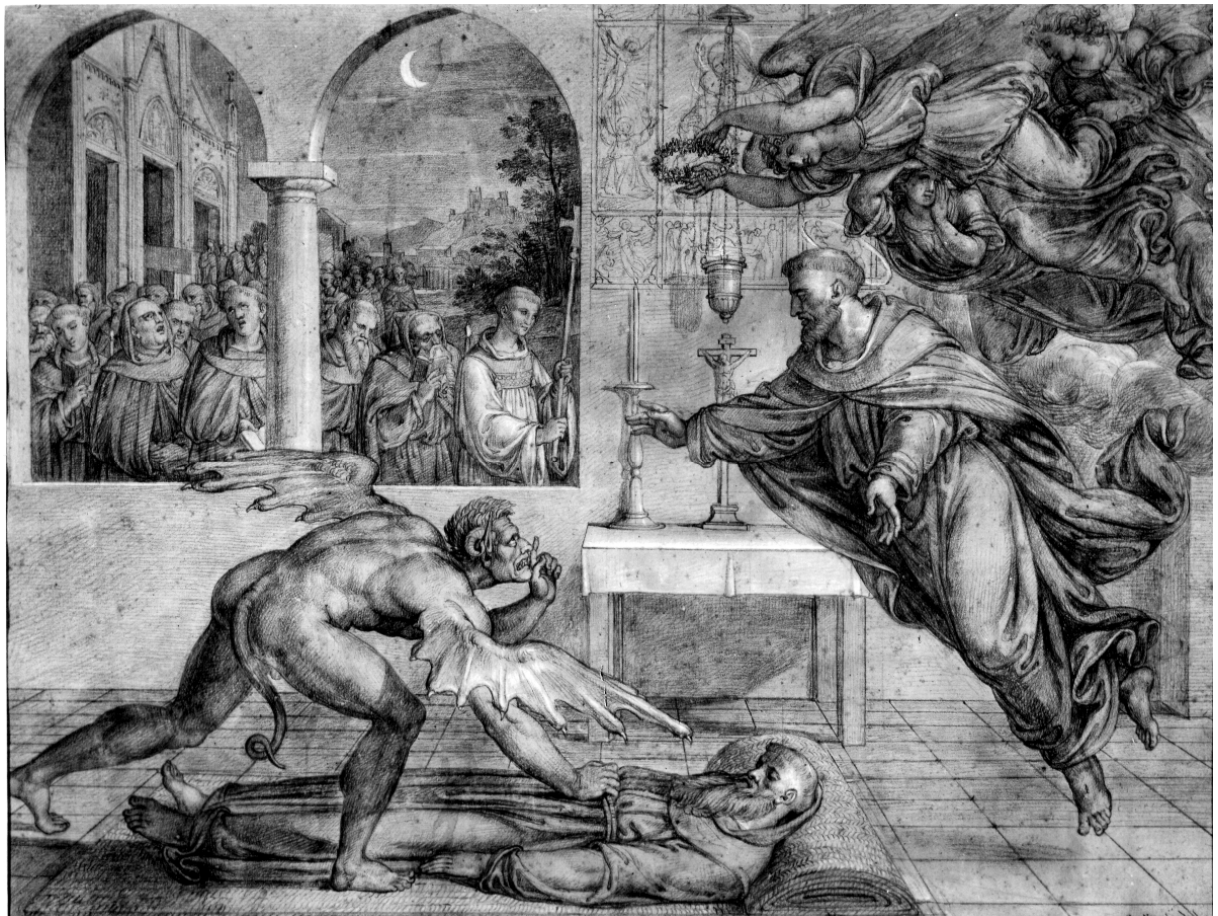


Abb. 148: Joseph Anton Koch: Der Streit des Satans mit dem hl. Franziskus um die Seele des Guido da Montefeltro. Kreide, weiß gehöht, 42 x 56 cm
Kupferstich-Kabinett der Staatl. Kunstsammlungen Dresden, Inv. Nr. C 1963 – 1641



Abb. 149: Joseph Anton Koch: Der Streit des Satans mit dem hl. Franziskus um die Seele des Guido da Montefeltro. Öl auf Holz, 53 x 43 cm, ehemals Innsbruck, 1931 im Münchner Glaspalast verbrannt (Lutterotti 1985, G 6)

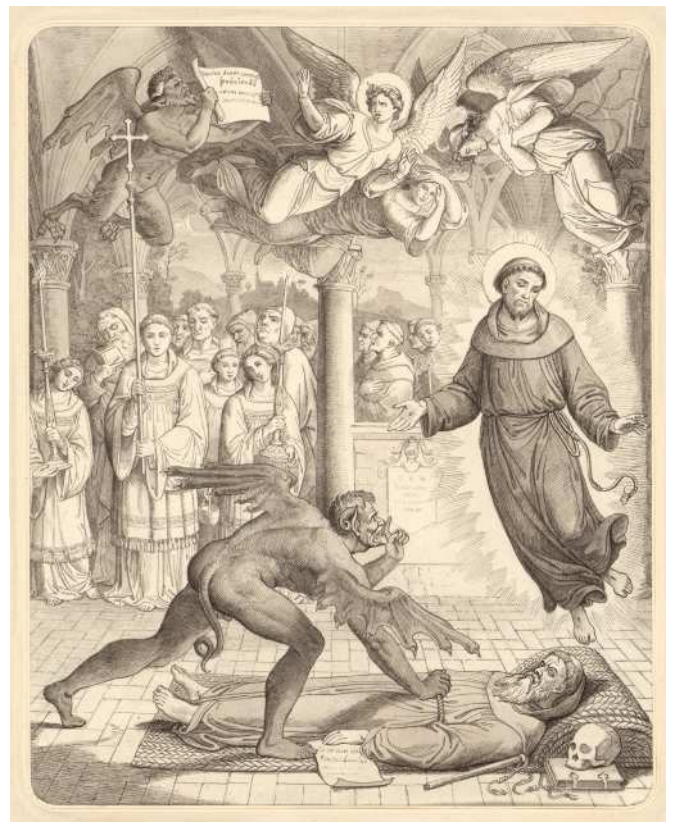


Abb. 150: (WL 364) Joseph Anton Koch, Zeichnung von Wittmer übergangen: Streit des Hl. Franziskus mit dem Teufel um die Seele des Mönches Guido da Montefeltro. Feder in Grau über Bleistift, 37 x 29,5 cm Wien, Kupferstichkabinett der Akademie der bildenden Künste, Inv. Nr. 6543

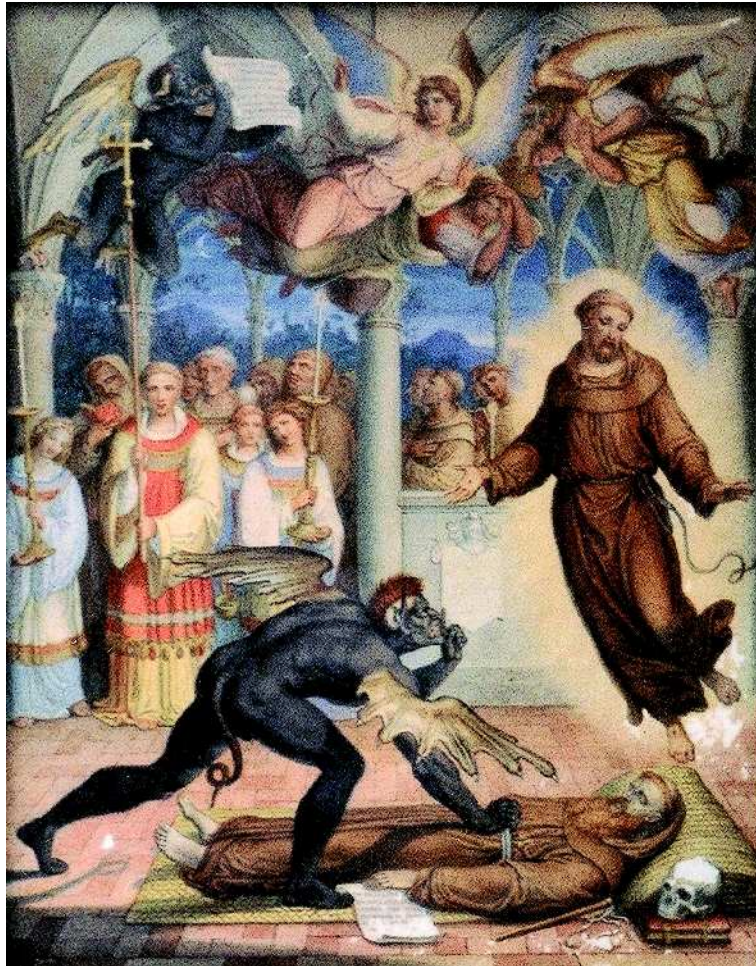


Abb. 151: (WL 165) Streit des Hl. Franziskus mit dem Teufel um die Seele des Mönches Guido da Montefeltro.



Abb. 152: (WL 355) Joseph Anton Koch, Zeichnung von Wittmer übergangen: Dante und Vergil bei den Heroen, Philosophen und Künstlern.



Abb. 153: (WL 356) Joseph Anton Koch,
Zeichnung von Wittmer übergangen:
Dante und Vergil erblicken Francesca und Paolo,
oben der Höllenrichter Minos.



Abb. 154: (WL 357) Joseph Anton Koch,
Zeichnung von Wittmer übergangen:
Die Schlemmer. Vergil besänftigt Cerberus.



Abb. 155: (WL 358) Joseph Anton Koch,
Zeichnung von Wittmer übergangen: Pluto.
Die Strafe der Verschwender und Geizigen

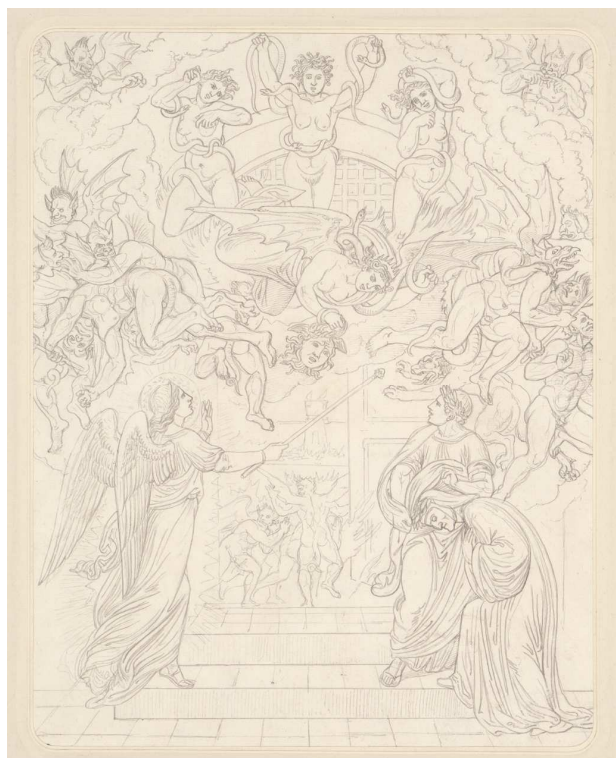


Abb. 156: (WL 360) Joseph Anton Koch,
Zeichnung von Wittmer übergangen: Ein Engel
öffnet den Dichtern das Tor der Höllenstadt.
Die Furie Gorgo.



Abb. 157: (WL 361) Joseph Anton Koch,
Zeichnung von Wittmer übergangen: Bei den
Ketzern. Farinata ruft Dante an.



Abb. 158: (WL 362) Joseph Anton Koch,
Zeichnung von Wittmer übergangen: Dante und
Vergil im Wald der Selbstmörder.



Abb. 159: (WL 363) Joseph Anton Koch, Zeichnung von Wittmer übergangen: Dante und Vergil auf dem Rücken Geryons. Die Wucherer.



Abb. 160: (WL 365) Joseph Anton Koch, Zeichnung von Wittmer übergangen: Dantes Traum vom Adler. Dante und Vergil an der Pforte des Fegefeuers vor dem Engel.

Kunsthistorische Anekdotenmalerei

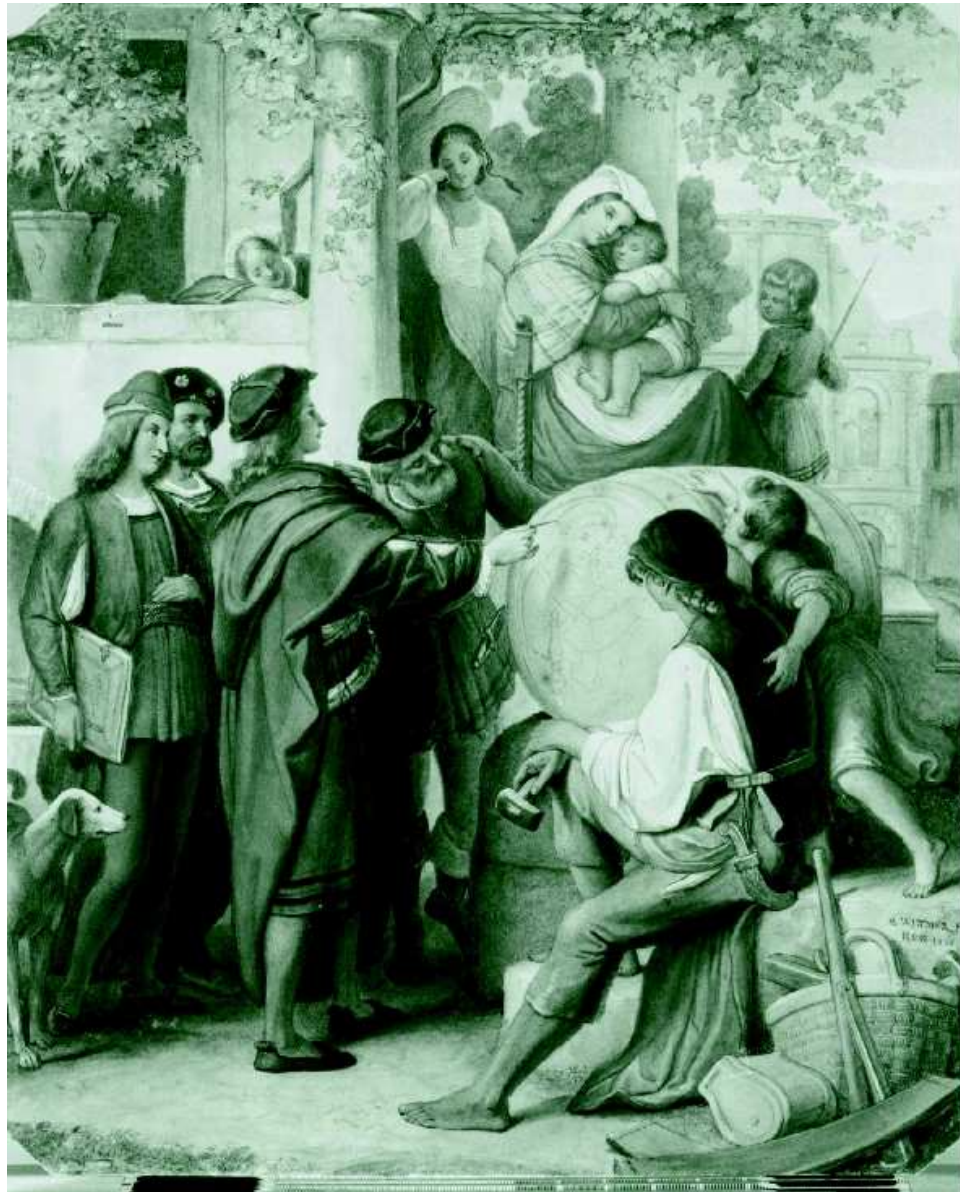


Abb. 161: (WL 169) Raffael, die Madonna della Sedia auf ein Faß zeichnend, 1845



Abb. 162: (VL 170) Raffael, die Madonna della Sedia auf ein Faß zeichnend, 1853



Abb. 163: (VL 173) Raffael, die Madonna della Sedia auf ein Faß zeichnend, 1864 (?)



Abb. 164: (WL 374) Raffael, die Madonna della Sedia zeichnend, Privatbesitz

Zyklus alt- und neutestamentarischer Szenen



Abb. 165: (WL 175) Erschaffung Evas



Abb. 166: (WL 176) Der Sündenfall



Abb. 167: (VL 177) Vertreibung aus dem Paradies

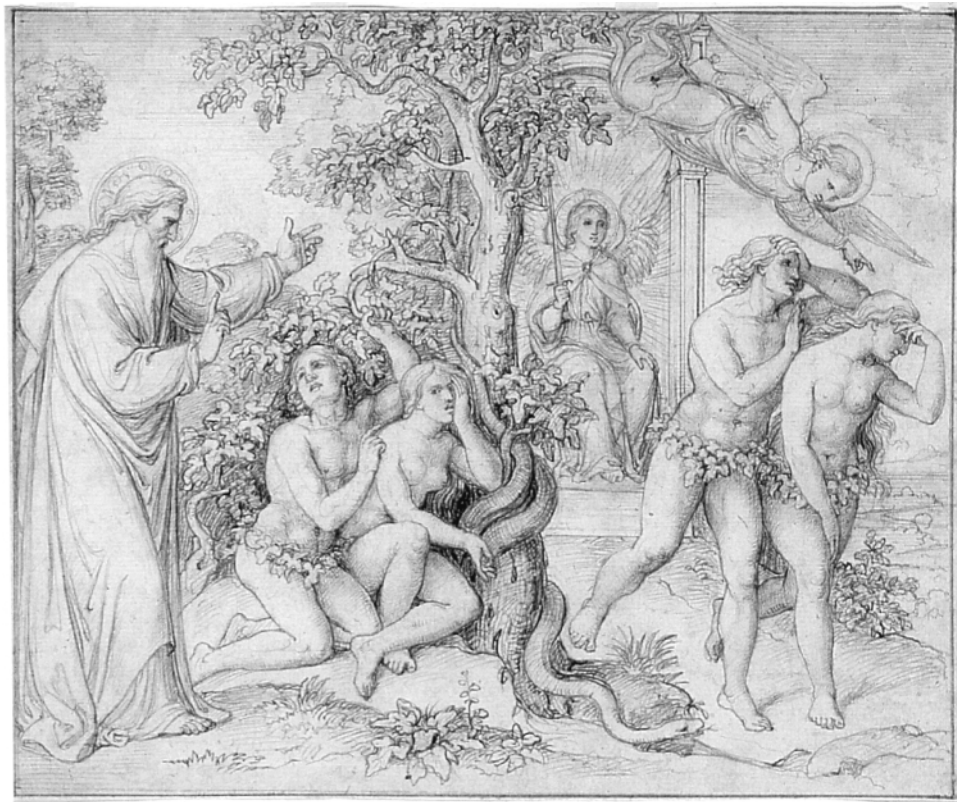


Abb. 168: Joseph Anton Koch: Vertreibung aus dem Paradies, um
1822/23
Bleistift
Tiroler Landesmuseum Ferdinandeum, Innsbruck, Inv. Nr. K 56



Abb. 169: (WL 185) Opfer Moses



Abb. 170: (WL 186) Abraham, Sara und Hagar



Abb. 171: (WL 187) Verstoßung der Hagar



Abb. 172: (WL 188) Einzug ins gelobte Land



Abb. 173: (WL 189) Gedeon schlägt die Madiniter



Abb. 174: (WL 190) Melchisedech u. Abraham



Abb. 175: (WL 191) Drei Engel erscheinen Abraham



Abb. 176: (WL 192) Lot und seine Töchter



Abb. 177: (WL 193) Geburt des Johannes



Abb. 178: (WL 194) Die Predigt Johannes des Tüfers in der Wüste, 1829 oder um 1855



Abb. 179: (WL 195) Mariae Verkündigung



Abb. 180: (WL 196) Heimsuchung Elisabeths



Abb. 181: (WL 197) Anbetung der Hirten



Abb. 182: (WL 198) Anbetung der Könige



Abb. 183: (WL 199) Ein Engel fordert zur Flucht nach Ägypten auf.



Abb. 184: (WL 201) Bethlehemitischer Kindermord



Abb. 185: (VL 202) Darbringung im Tempel



Abb. 186: (VL 203) Hochzeit zu Kanaa



Abb. 187: (WL 204) Abraham bewirtet die drei Himmlischen.

Religiöse Werke

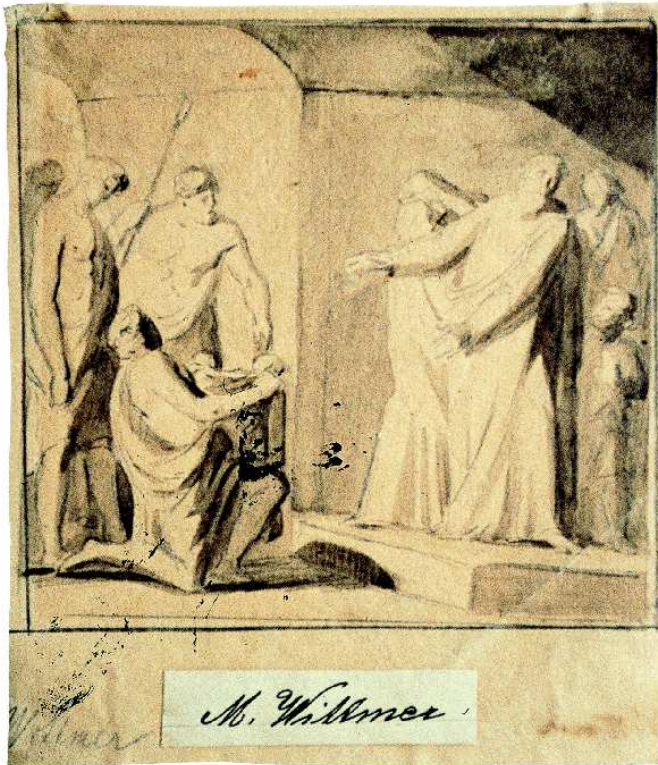


Abb. 188: (WL 205) Josephs blutiger Rock, Anfang 1820er Jahre

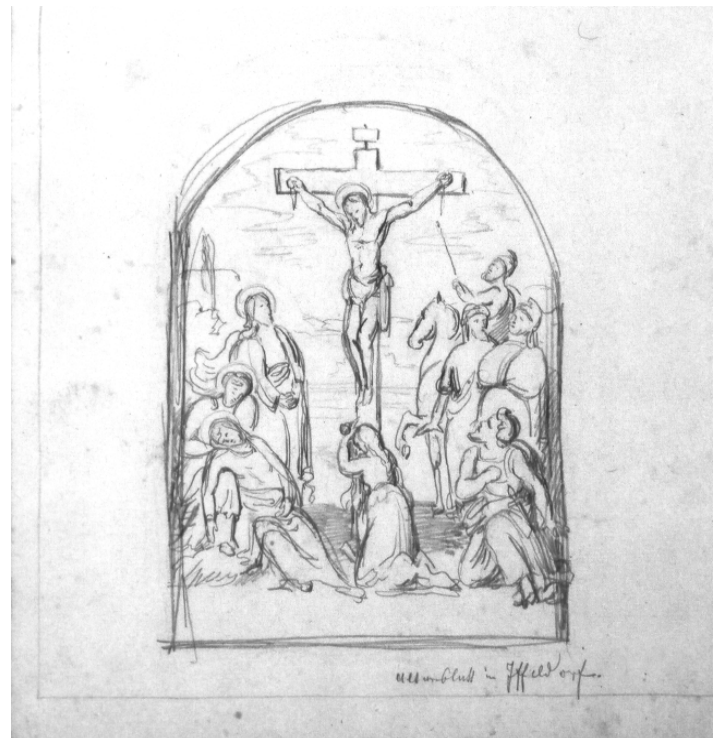


Abb. 189: (WL 210) Kreuzigungsszene, 1826

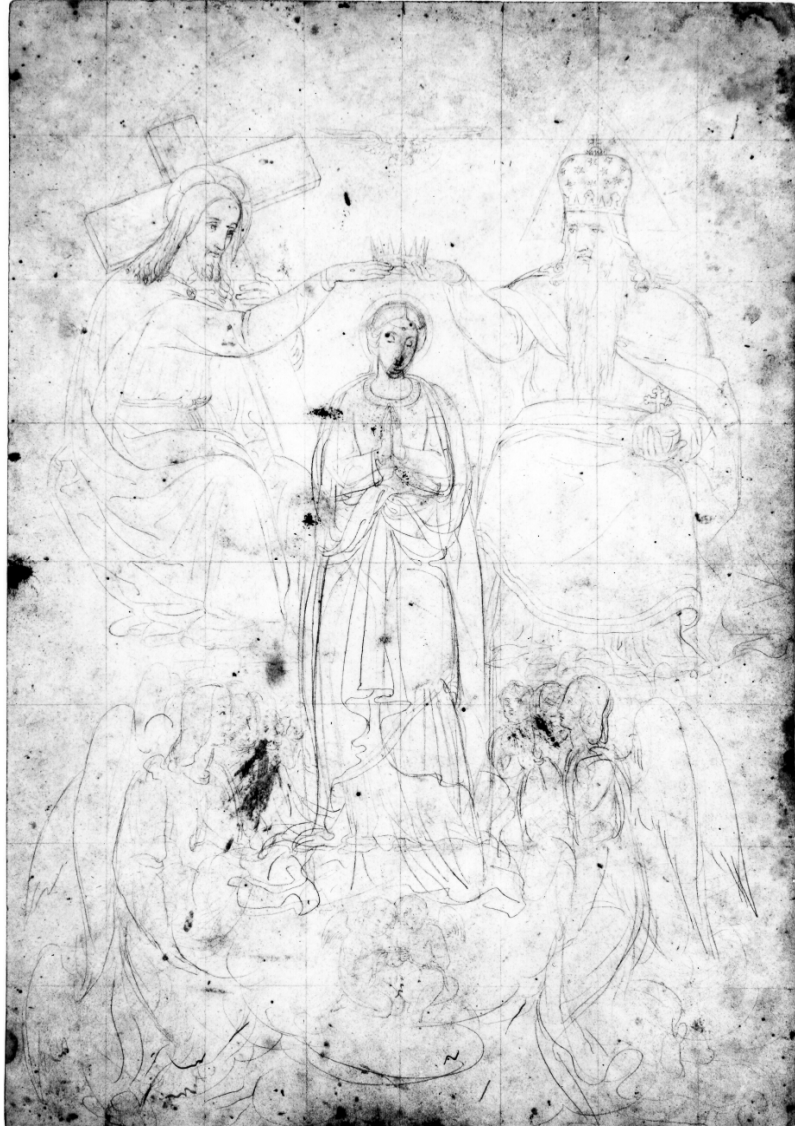


Abb. 191: (WL 212) Marienkrönung, 1827



Abb. 192: (VL 211) Marienkrönung, 1827



Abb. 193: (WL 213) Hl. Sebastian, 1827

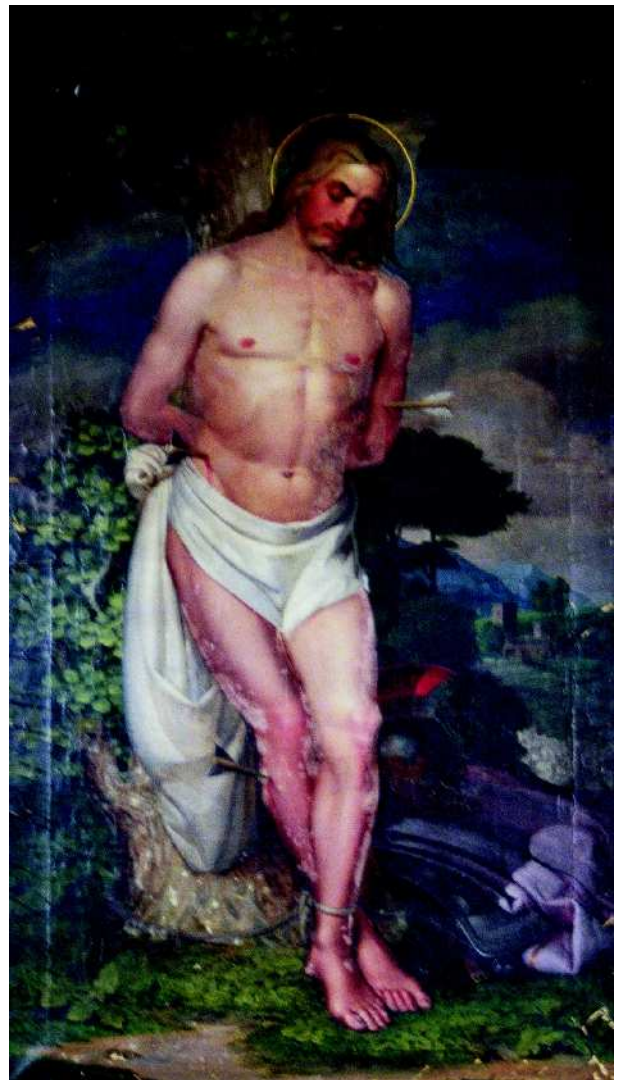


Abb. 194: (WL 214) Hl. Sebastian, 1827



Abb. 195: (WL 216) Rebekka und Elieser am Brunnen, 1828



Abb. 196: (WL 222) Anbetung der Hirten, 1831/32



Abb. 197: (WL 224) Die heilige Familie auf der Flucht nach Ägypten, von zwei Engeln geleitet, 1832



Abb. 198: (WL 225) Die heilige Familie auf der Flucht nach Ägypten, um 1832



Abb. 199: Julius Veit Hans Schnorr von Carolsfeld: Die Flucht nach Ägypten, 1828
Öl auf Leinwand, 120,5 x 114 cm, Kunstmuseum Düsseldorf, Abb. in: Kat. Ausst.
Rom/München 1981, S. 258



Abb. 200: Johann Friedrich Overbeck: Christus segnet die Kinder, 1826/35
Öl auf Leinwand, 39,5 x 58,5 cm, Privatbesitz Berlin. Abb. in Kat. Ausst. Lübeck 1989,
S. 141



Abb. 201: (WL 229) Betende Muttergottes, umgeben von Engeln, 1836



Abb. 202: (WL 230) Die seligste Mutter Gottes mit Johannes dem Täufer und Johann Nepomuk, 1834



Abb. 203: (WL 236) Die heilige Familie in der Werkstatt, 1830er Jahre



Abb. 204: (WL 238) Himmlische und irdische Liebe, Kopie nach Tizians Gemälde in der Villa Borghese, Rom, 1830er/40er Jahre



Abb. 205: Joseph Anton Koch: Dankopfer Noahs, Sepia, weiß gehöht, 15 x 19,7 cm
Staatl. Kunstsammlungen Dresden



Abb. 206: Joseph Anton Koch: Dankopfer Noahs, 1813
Öl auf Leinwand, 114 x 138 cm, ehemals Leipzig, Museum der bildenden Künste
(verschollen). Abb. in Lutterotti 1985, S. 170, Nr. 33



Abb. 207: (WL 245) Dankopfer Noahs, 1830/1840er Jahre



Abb. 208: (WL 244) Wittmer, nach Koch: Dankopfer Noahs



Abb. 209: (WL 259) Die Madonna und die Schutzheiligen Viterbos, 1850



Abb. 210: (WL 260) Madonna und die Schutzheiligen Viterbos, 1850

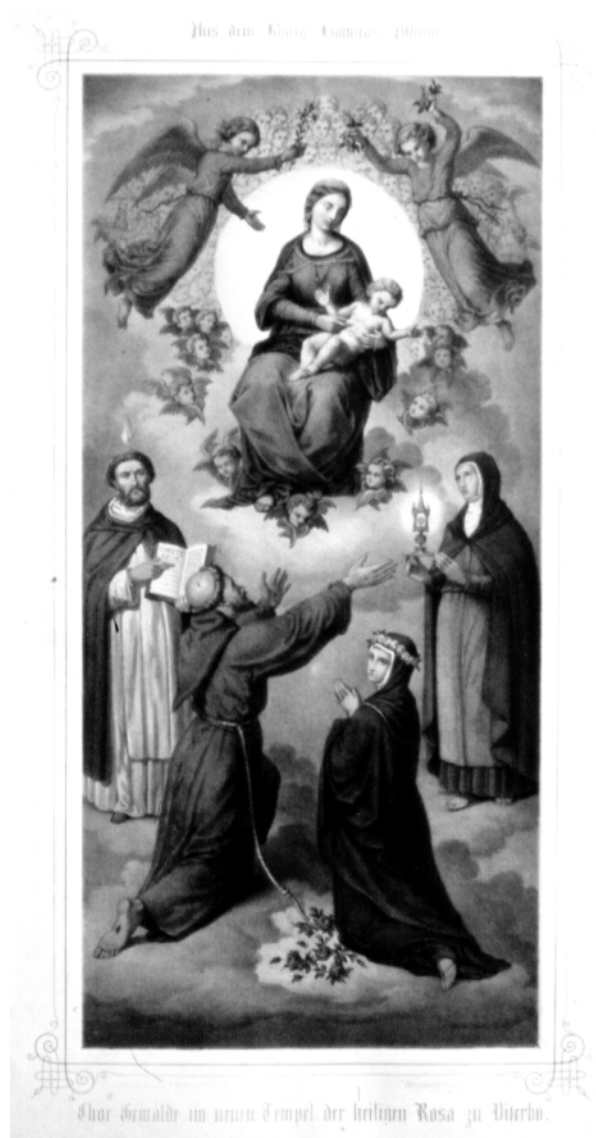


Abb. 211: (WL 261) Madonna und die Schutzheiligen Viterbos, 1850 (?)



Abb. 212: (WL 265) Hl. Joseph mit dem Jesuskind und den Heiligen Franz Xaver, Dominikus, Ignaz von Loyola, Stanislaus und Alois, 1852

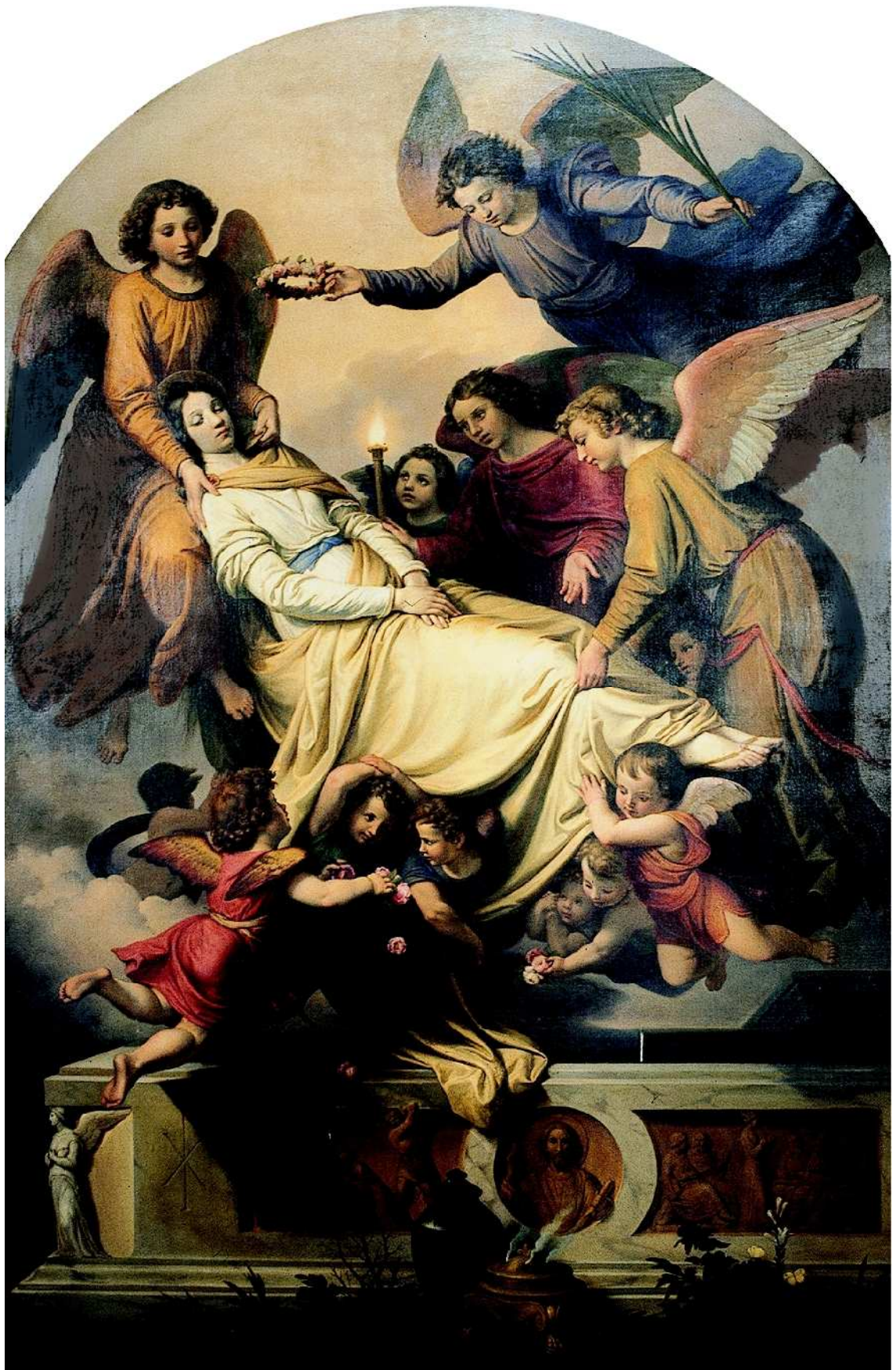


Abb. 213: (WL 270) Engel übertragen den Leichnam der hl. Katharina auf den Berg Sinai, 1853



Abb. 214: (WL 372) Engel übertragen den Leichnam der hl. Katharina auf den Berg Sinai, 1853



Abb. 215: Heinrich Anton Mücke: Übertragung des Leichnams der heiligen Katharina zum Berge Sinai, 1836
Öl auf Leinwand, 27 x 38 cm, bez. u. re.: „H. Mücke Düsseldorf“
Kunstmuseum Düsseldorf, Inv. Nr. 4895. Abb. in: Kat. Mus. Düsseldorf 1969, IV, 2, Nr. 153



Abb. 216: Joseph Anton Settegast; Engel bringen den Leib der hl. Katharina zum Berge Sinai, 1840
(abgebildet in: Kat. Ausst. Neuss 1990, Kat. Nr. 40, Abb. 10)



Abb. 217: (WL 272) Die Predigt Johannes des Täufers in der Wüste, 1858



Abb. 218: (VL 274) Einführung des Christentums in Deutschland durch den hl. Bonifatius, 1859



Abb. 219: (WL 276) Aus dem Leben des hl. Bonifatius, ca. 1859/60



Abb. 220: Joseph Anton Settegast: Die Predigt des hl. Bonifatius, Entwurf für die Kapelle der Englischen Fräulein in Mainz
(Abb. in: Kat. Ausst. Neuss 1990, Nr. 14)



Abb. 221: (WL 293) Die Muttergottes mit dem Kind, der Mutter Anna und den Namensheiligen der Murnauer Familie Kottmüller, 1866



Abb. 222: (WL 297) Maria überreicht dem Karmelitergeneral Simon Stock das Skapulier, 1867



Abb. 223: (WL 299) Berufung des hl. Jakob, 1869

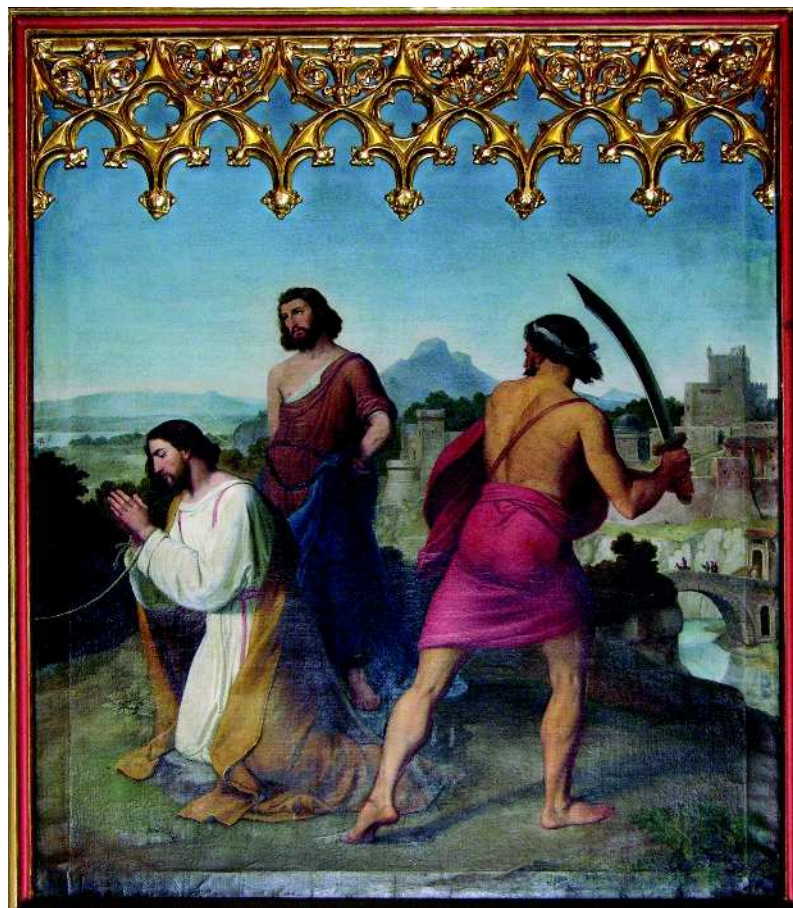


Abb. 224: (WL 300) Hinrichtung des hl. Jakob, 1869



Abb. 225: (WL 301) Himmelfahrt Mariä, 1870

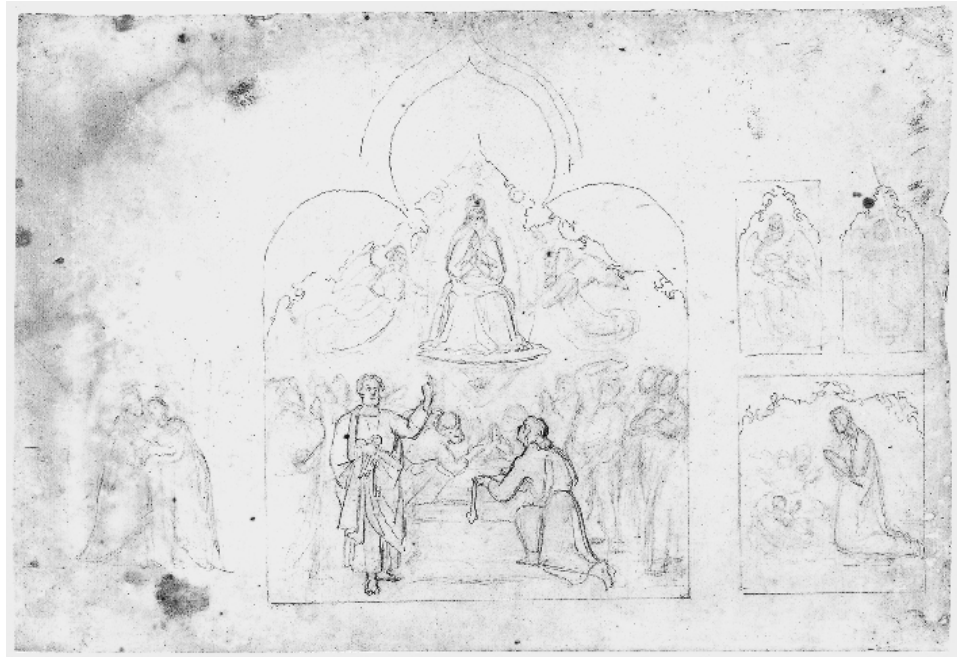


Abb. 226: (WL 377) Himmelfahrt Mariä, 1869/70, Skizze zu (WL 301)



Abb. 227: (WL 306) Himmelfahrt Mariä, 1872



Abb. 228: (VL 235) Kaiser-Dalmatika. Abb. in: Boisseerée 1840





Abb. 229: (WL 288) Die vier Kirchenväter Ambrosius, Hieronymus, Gregorius und Augustinus, 1864

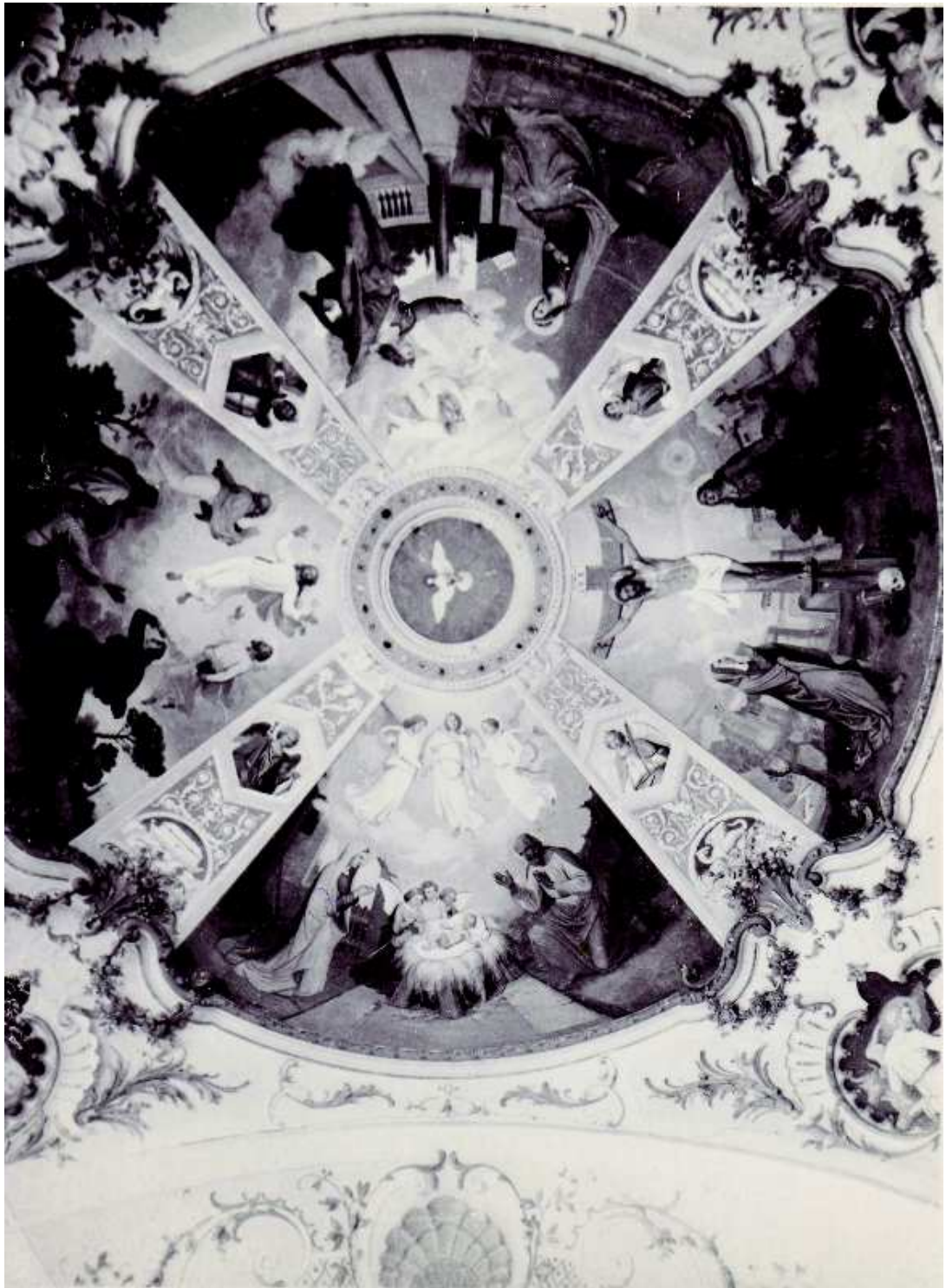


Abb. 231: (WL 305) Verkündigung, Geburt Christi, Christi Verklärung, Kreuzigung, 1871-72, Chorfresko in St. Nikolaus, Murnau, Originalzustand

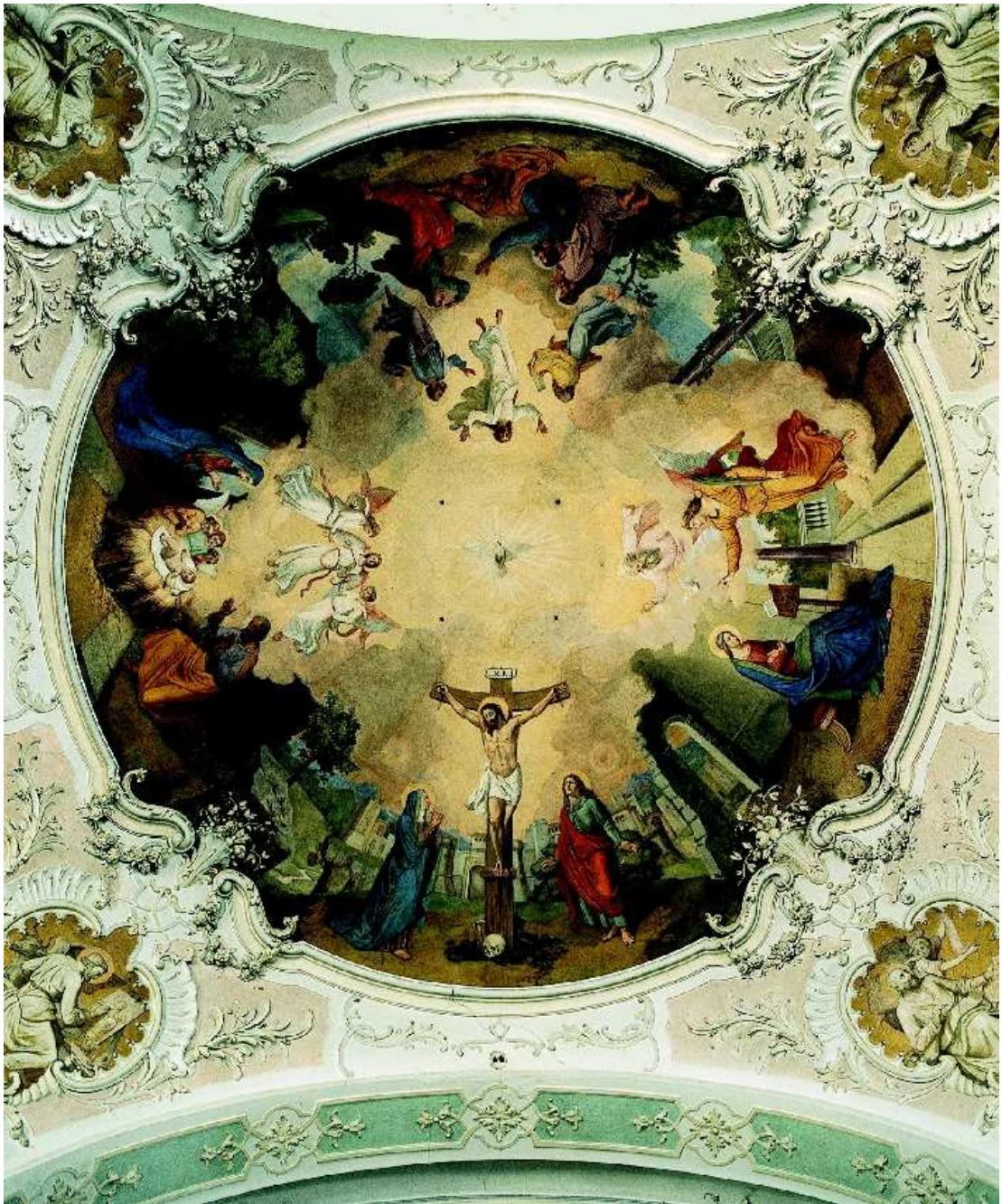


Abb. 232: (WL 305) Verkündigung, Geburt Christi, Christi Verklärung, Kreuzigung, 1871-72, Chorfresko in St. Nikolaus, Murnau, veränderter Zustand seit den 1960er Jahren



Abb. 233: (WL 304) Erschaffung der Erde, wohl 1871





Abb. 234: (WL 305) Erschaffung der Erde, Erschaffung Adams, Sündenfall, Vertreibung aus dem Paradies, 1871–72





Abb. 235: (VL 307) Hl. Bonifatius, Kaiser Karl der Große, Kaiser Heinrich II., Papst Leo IX., 1873



Abb. 236: (WL 309) Madonna mit Kind, 1873



Abb. 237: (WL 312) Hl. Martin und der Bettler, 1874



Abb. 238: (WL 313) Christus als Weltenrichter, Familiengruft Senestey, 1875

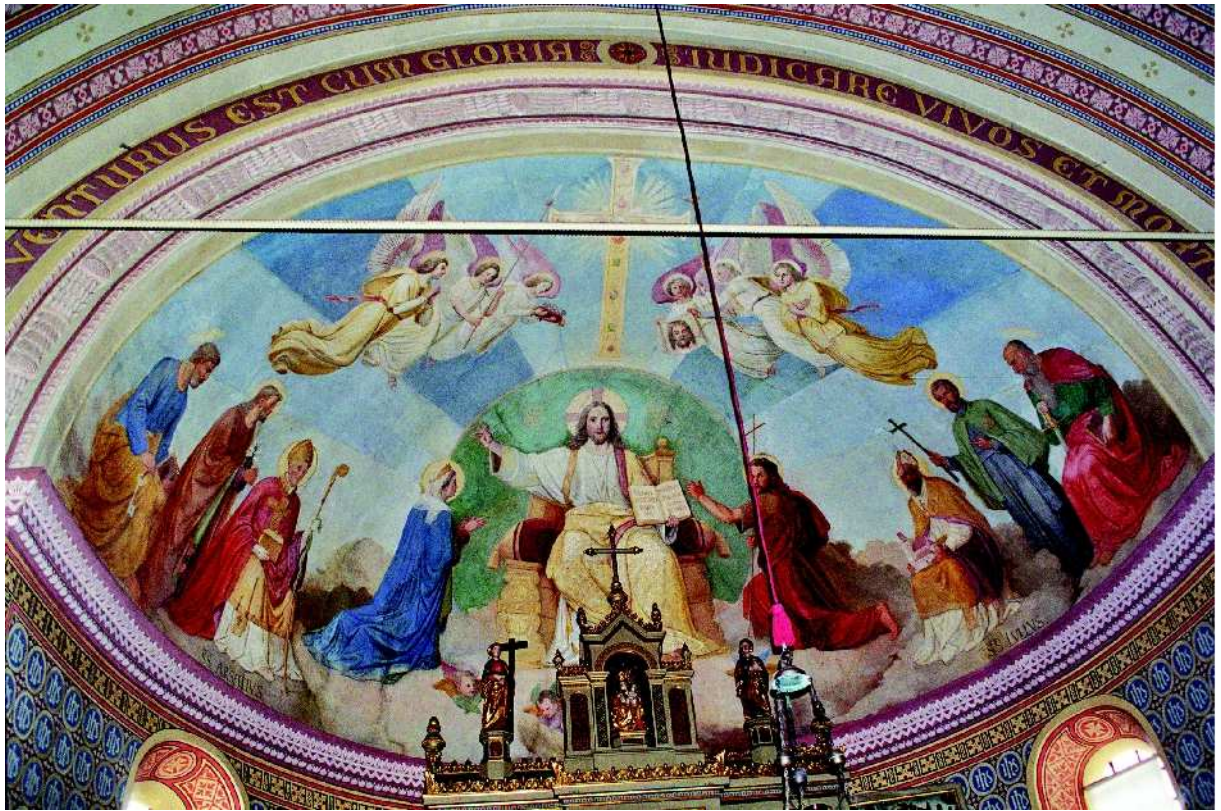


Abb. 239: (WL 314) Christus als Weltenrichter, 1875



Abb. 240: (WL 314) Hauptschiff von St. Arsadius, Ilmünster mit Aposteldarstellungen, 1877/78

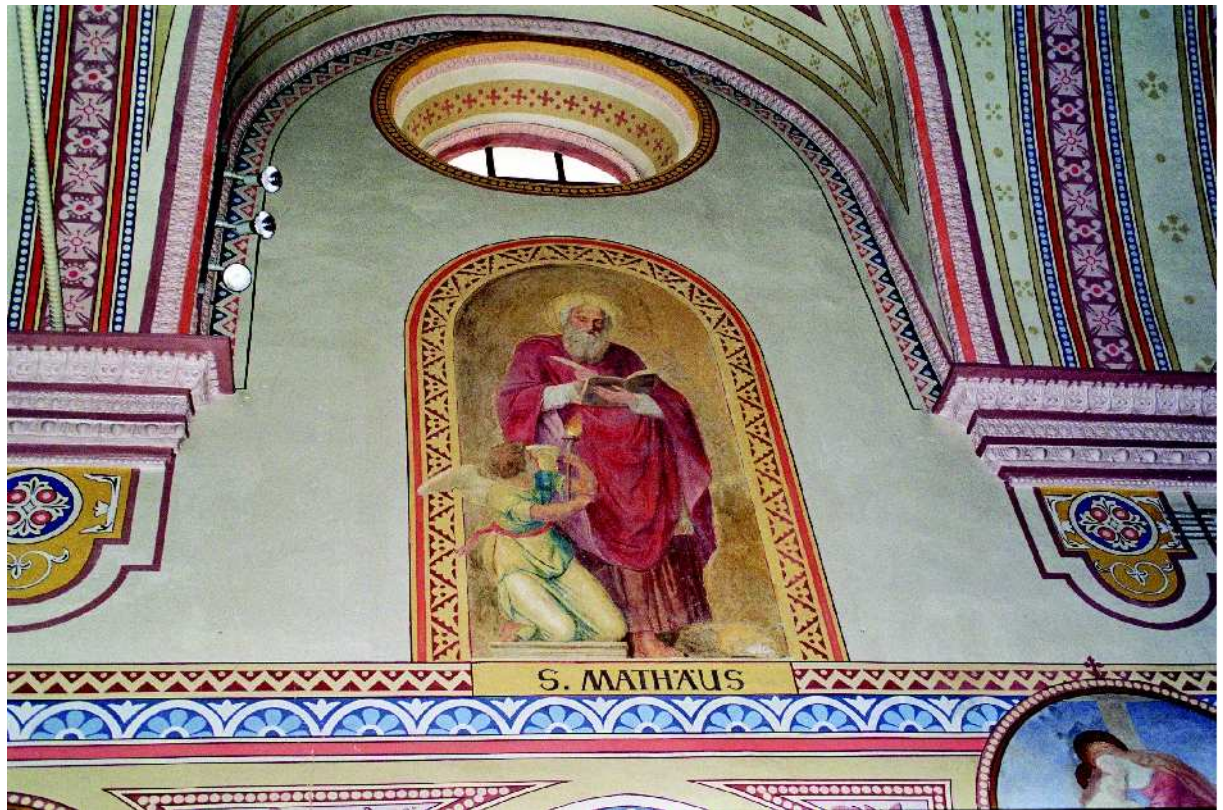


Abb. 241: (VL 315) Apostel Mathäus, 1877/78



Abb. 242: (WL 316) Muttergottes vom Guten Rat, 1875



Abb. 243: WL 317) Muttergottes vom Guten Rat, um 1875



Abb. 244: (WL 318) Maria als Rosenkranzkönigin mit den Heiligen Dominikus und Katharina von Siena, 1876



Abb. 245: (WL 320) Rosenkranzmadonna,
um 1850 ? Vor oder 1876 ?



Abb. 247: (WL 322) Der Schutzengel Raphael und Tobias mit der Muttergottes, 1877



Abb. 248: (WL 323) Kreuzigungsgruppe, 1870er Jahre

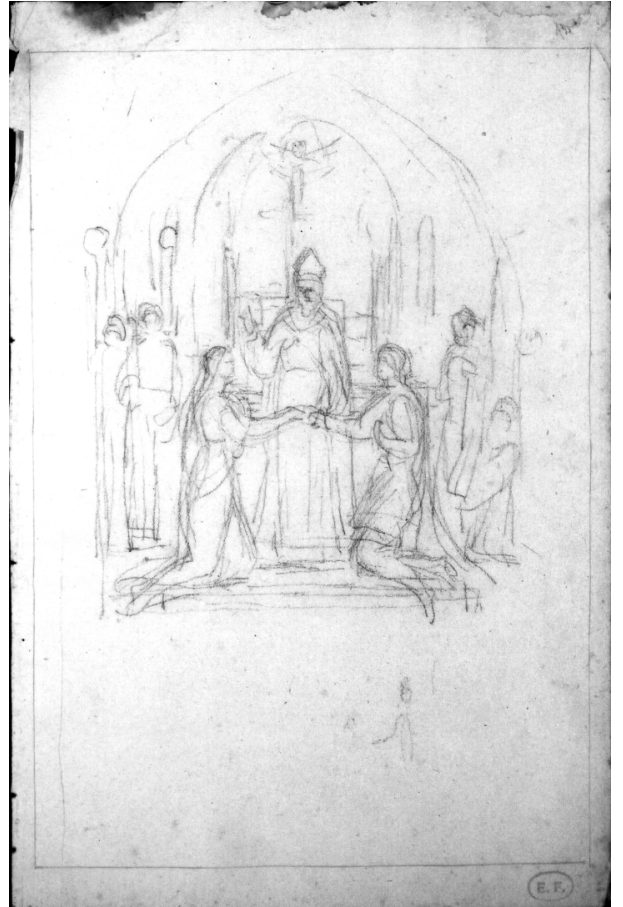


Abb. 249: (WL 336) Eheschließung

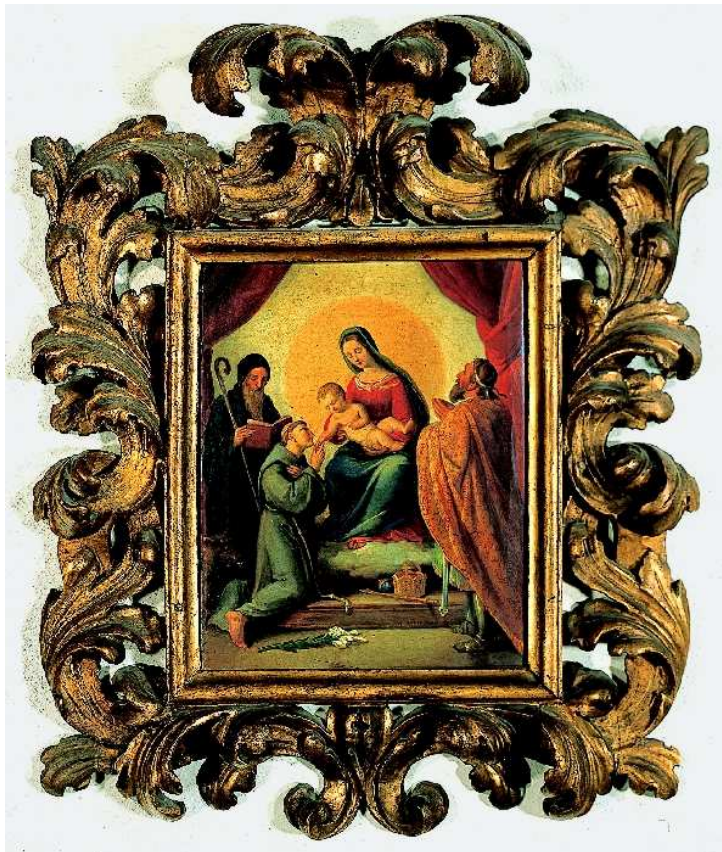


Abb. 250: (WL 329) Madonna mit dem Kind und Heiligen



Abb. 251: (WL 337) Maria als Königin mit dem segnenden Jesuskind und den Erzengeln Gabriel und Michael, 1860/70er Jahre



Abb. 252, 253: (WL 333, 334) Engel mit Geißelsäule bzw. Lanze, 1860/70er Jahre



Abb. 254: (WL 335) Zwei Engel,
1860/70er Jahre