



Passionsaltar, 1470/1510,
Regensburg/Historisches Museum



Fußwaschung, Tafel des Passionsaltars, 1470/1510,
Regensburg/Historisches Museum



Ölberg, Tafel des Passionsaltars, 1470/1510,
Regensburg/Historisches Museum



Gefangennahme, Tafel des Passionsaltars, 1470/1510,
Regensburg/Historisches Museum



Christus vor Kaiphas, Tafel des Passionsaltars, 1470/1510,
Regensburg/Historisches Museum



Christus vor Pilatus, Tafel des Passionsaltars, 1470/1510,
Regensburg/Historisches Museum



Geißelung, Tafel des Passionsaltars, 1470/1510,
Regensburg/Historisches Museum



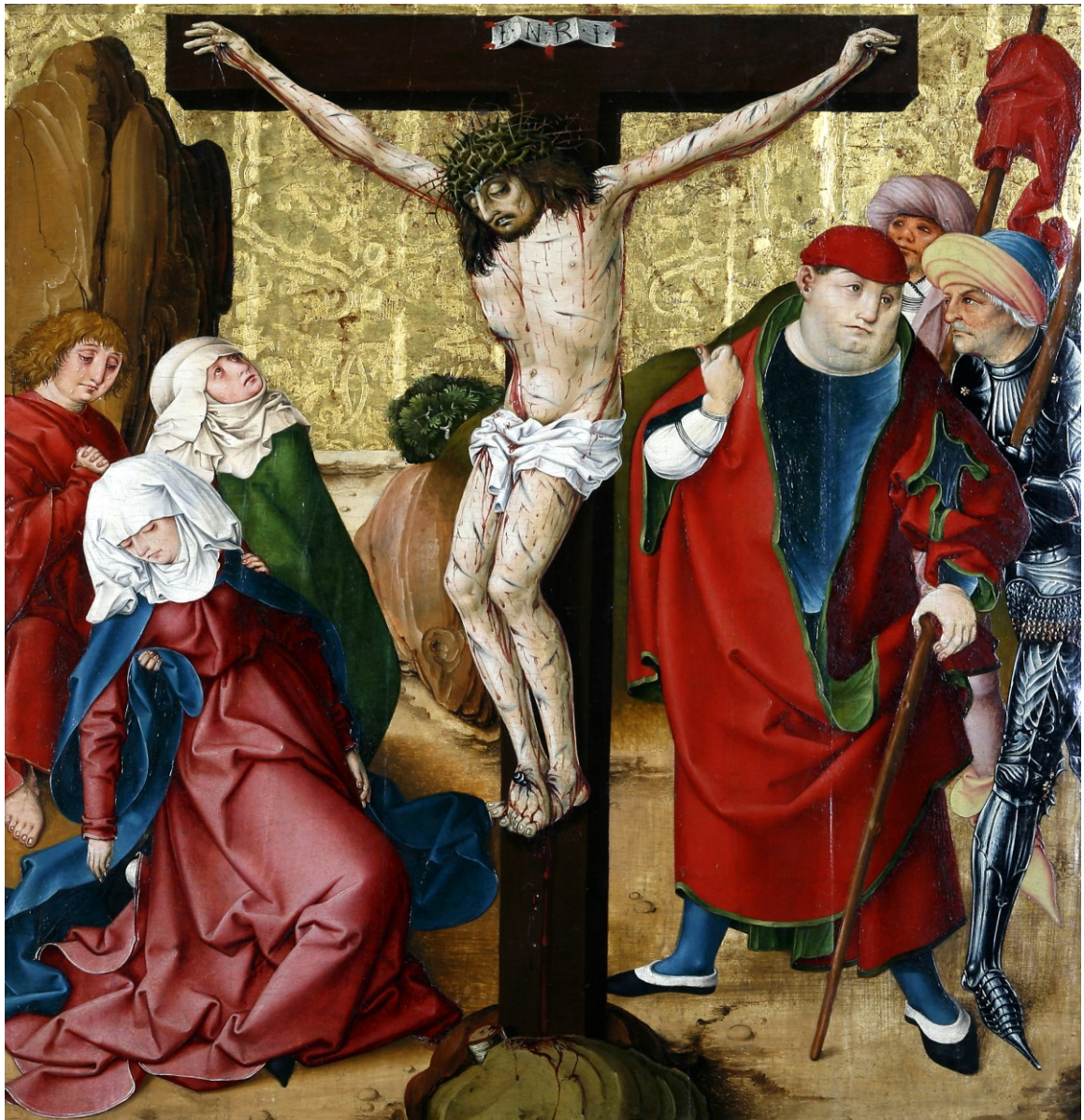
Dornenkrönung, Tafel des Passionsaltars, 1470/1510,
Regensburg/Historisches Museum



Fall Christi unter dem Kreuz, Tafel des Passionsaltars, 1470/1510,
Regensburg/Historisches Museum



Christus in der Rast, Tafel des Passionsaltars, 1470/1510,
Regensburg/Historisches Museum



Kreuzigung, Tafel des Passionsaltars, 1470/1510,
Regensburg/Historisches Museum



Grablegung, Tafel des Passionsaltars, 1470/1510,
Regensburg/Historisches Museum



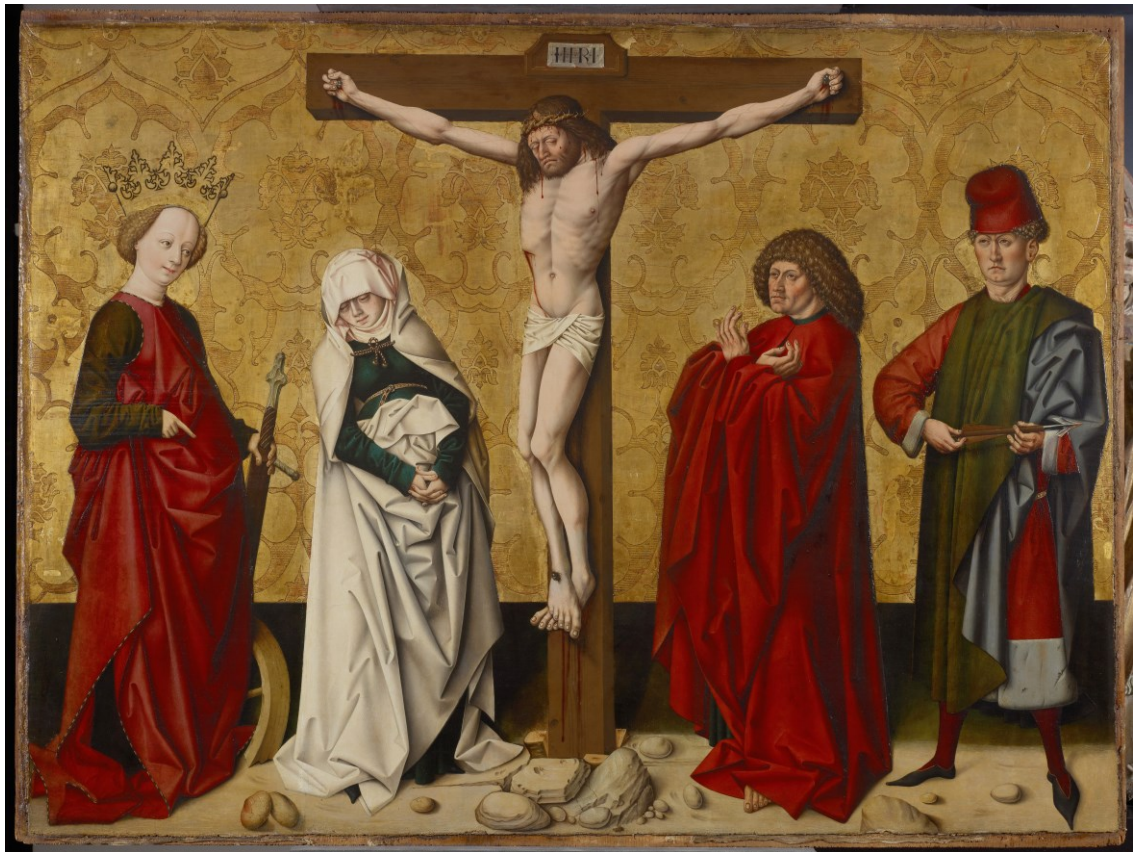
Auferstehung, Tafel des Passionsaltars, 1470/1510,
Regensburg/Historisches Museum



Christus als Salvator,
Tafel des Passionsaltars, 1470/1510,
Regensburg/Historisches Museum



Maria,
Tafel des Passionsaltars, 1470/1510,
Regensburg/Historisches Museum



Kreuzigung mit Heiligen (Christus am Kreuz zwischen Maria und Johannes und den Heiligen Katharina und Sebastian), um 1470, Wien/Österreichische Galerie Belvedere



Tempelgang Mariens, Tafel zum Marienleben, um 1490/1500,
Herzogenburg/Stiftsgalerie

Für diese Abbildung liegt keine Publikationsgenehmigung vor.

Verkündigung, Tafel zum Marienleben, um 1490/1500,
Budapest/Szépművészeti Múzeum

Für diese Abbildung liegt keine Publikationsgenehmigung vor.

Heimsuchung, Tafel zum Marienleben, um 1490/1500,
Cambridge/Harvard Art Museums



Geburt Christi, Tafel zum Marienleben, um 1490/1500,
Venedig/Museum Civico Correr



Darbringung Christi im Tempel, Tafel zum Marienleben, um 1490/1500,
Venedig/Museum Civico Correr



Marientod, Tafel zum Marienleben, um 1490/1500,
St. Florian/Stiftsgalerie



Kirchenvater Hieronymus, 1498,
Madrid/Museum Thyssen-Bornemisza



Kirchenvater Augustinus, 1498,
Wien/Österreichische Galerie Belvedere



Kirchenvater Ambrosius, 1498,
Wien/Österreichische Galerie Belvedere



Mondsichelmadonna, 1485/1510,
Klosterneuburg/Stiftsmuseum



Christus als Schmerzensmann, 1490/1499,
München/Alte Pinakothek



Kirchenväter Augustinus und Hieronymus, um 1500,
Freising/Diözesanmuseum (jetzt als Dauerleihgabe im Stadtmuseum Fürstenfeldbruck)



Heilige Anna Selbdritt und Heilige Maria Magdalena, um 1500,
Freising/Diözesanmuseum (jetzt als Dauerleihgabe im Stadtmuseum Fürstenfeldbruck)



Marientod,
Mittelbild des Pretschlaipfer-Triptychons, 1473/1486,
Wien/Österreichische Galerie Belvedere



Heiliger Christophorus und Heiliger Jacobus Major,
Flügel des Pretschlaipfer-Triptychons, Feiertagsseite, 1473/1486,
Wien/Österreichische Galerie Belvedere



Heiliger Gregor und Heilige Agathe,
Flügel des Pretschlaipfer-Triptychons, Feiertagsseite, 1473/1486,
Wien/Österreichische Galerie Belvedere



Verkündigung,
Flügel des Pretschlaipfer-Triptychons, Werktagsseite, 1473/1486,
Wien/Österreichische Galerie Belvedere



Heiliger Erasmus und Heilige Barbara,
Flügel des Pretschlaipfer-Triptychons, Werktagsseite, 1473/1486,
Wien/Österreichische Galerie Belvedere