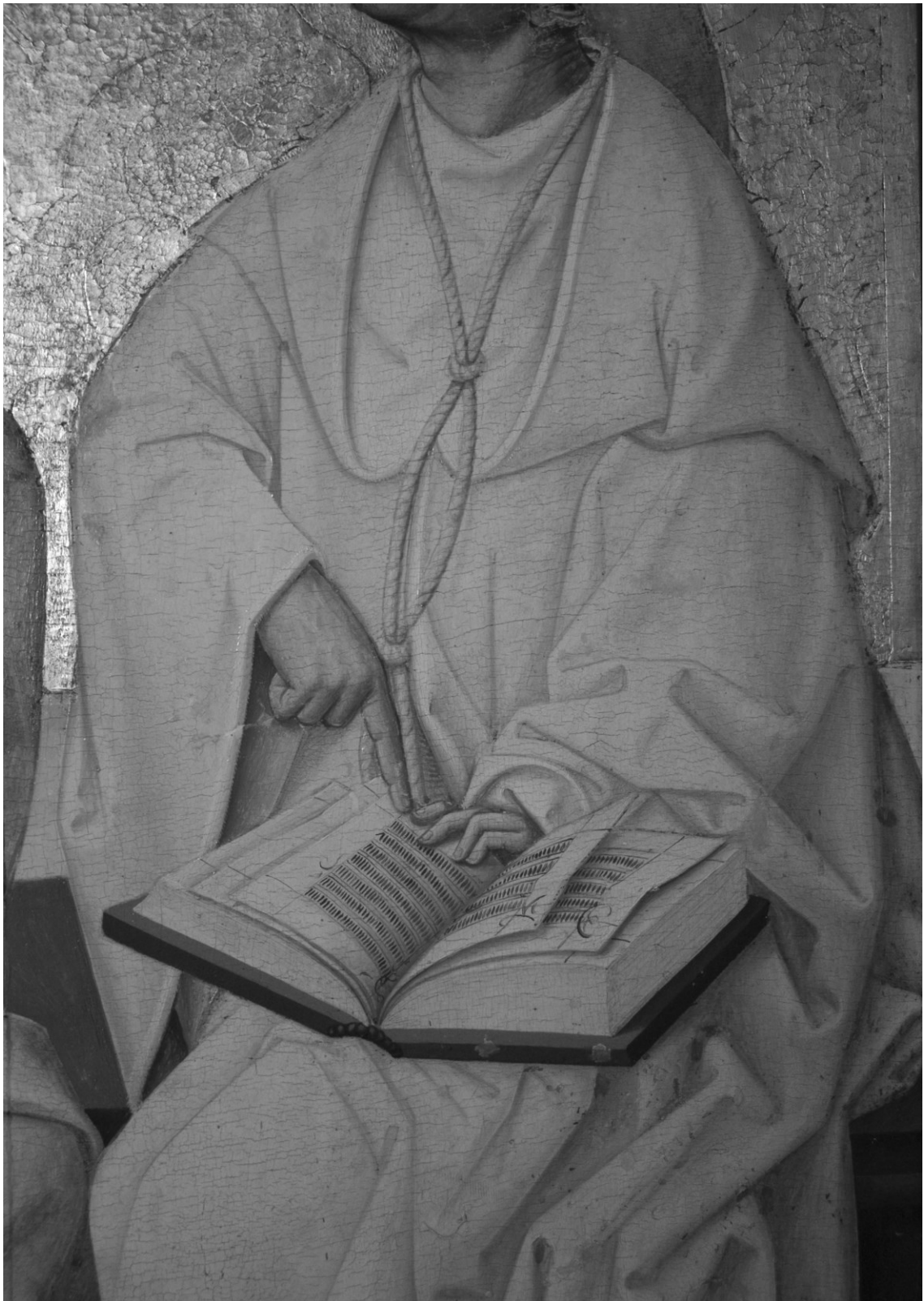




Infrarotreflektographie,
Kirchenväter Augustinus und Hieronymus, um 1500,
Freising/Diözesanmuseum (jetzt als Dauerleihgabe im Stadtmuseum Fürstenfeldbruck)



Infrarotreflektographie,
Kirchenväter Augustinus und Hieronymus, Detail, um 1500,
Freising/Diözesanmuseum (jetzt als Dauerleihgabe im Stadtmuseum Fürstenfeldbruck)



Infrarotreflektographie,
Kirchenväter Augustinus und Hieronymus, Detail, um 1500,
Freising/Diözesanmuseum (jetzt als Dauerleihgabe im Stadtmuseum Fürstenfeldbruck)

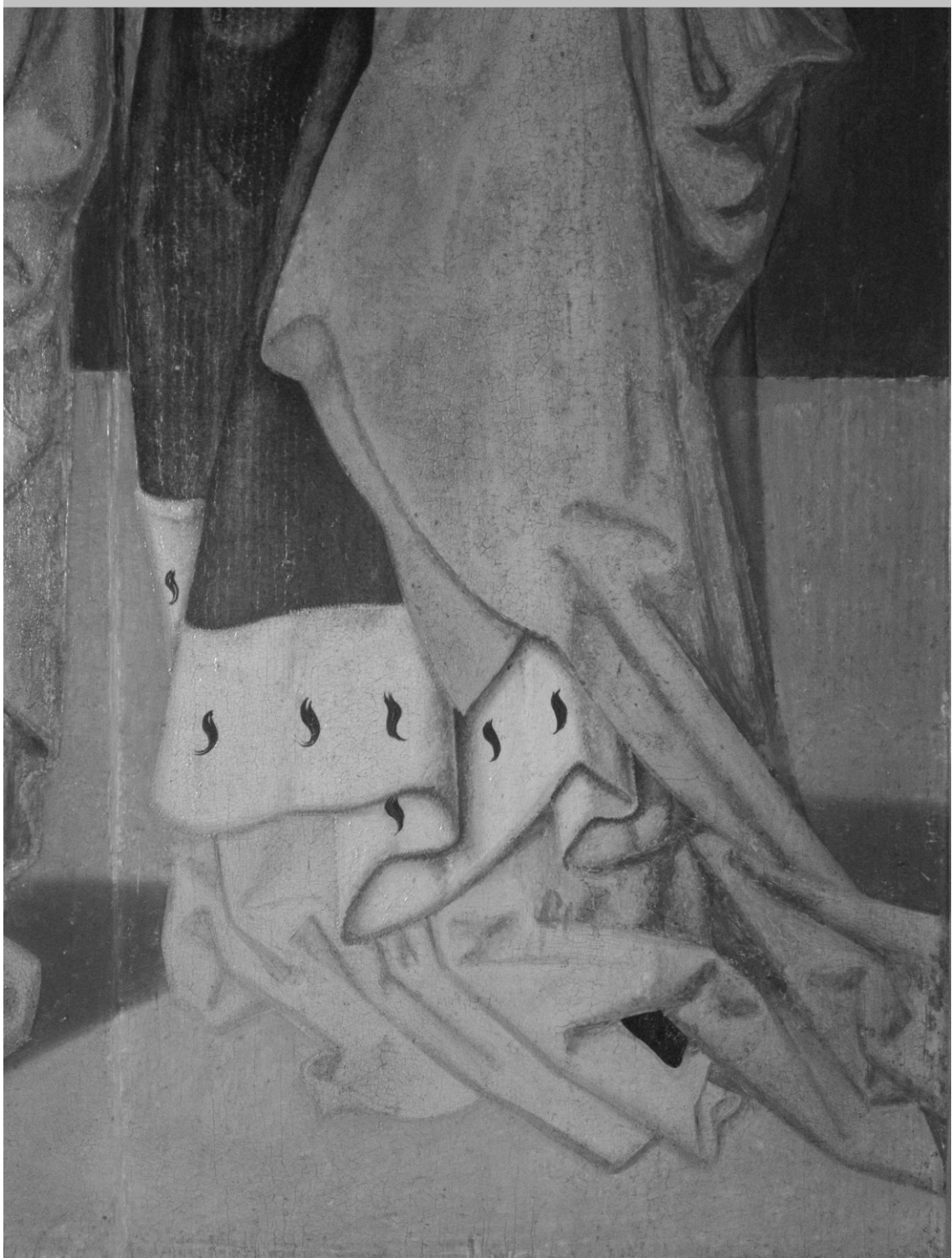
Abb.170d



Infrarotreflektographie,
Kirchenväter Augustinus und Hieronymus, Detail, um 1500,
Freising/Diözesanmuseum (jetzt als Dauerleihgabe im Stadtmuseum Fürstenfeldbruck)



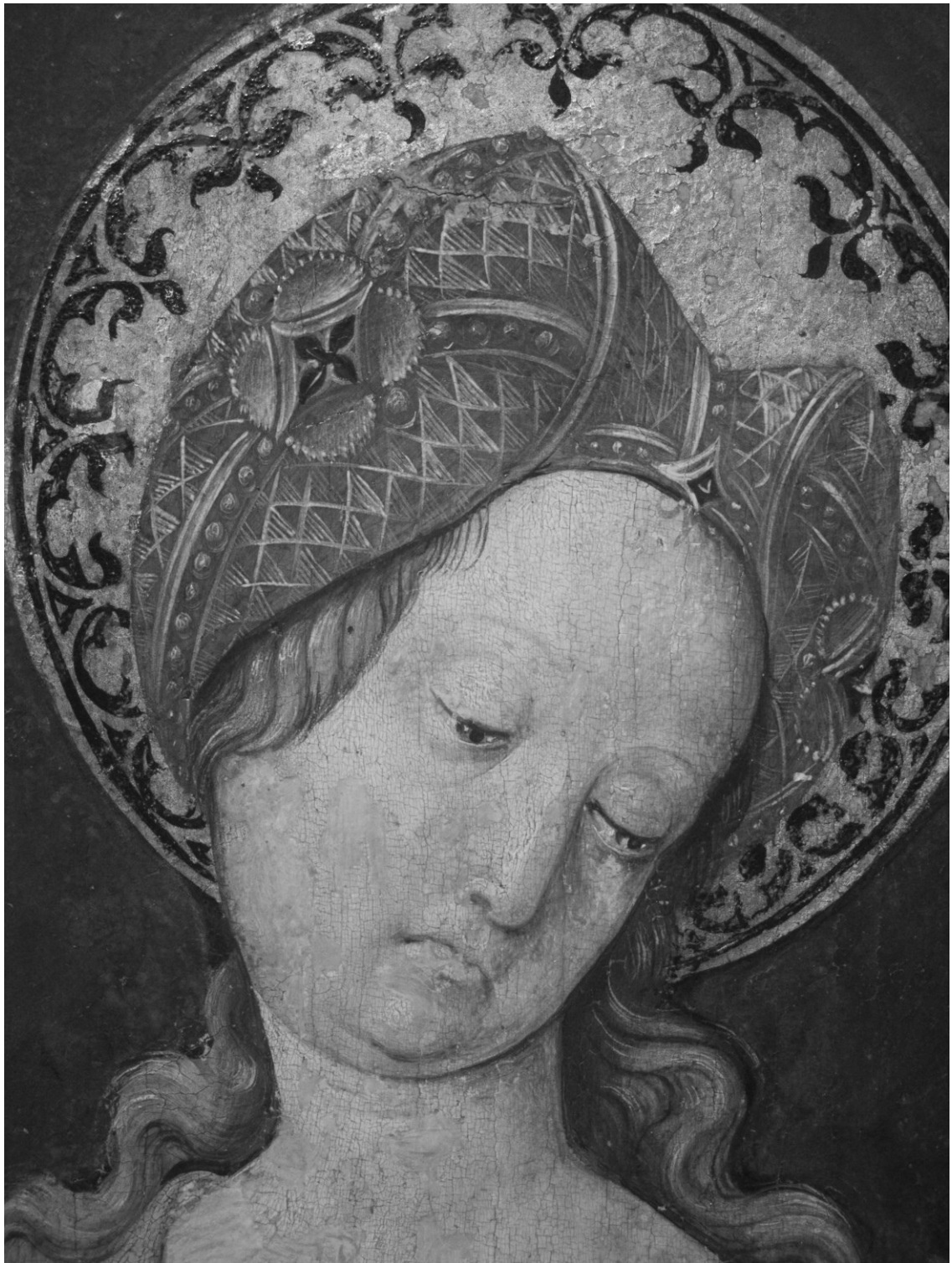
Infrarotreflektographie,
die Heiligen Anna Selbdritt und Maria Magdalena, um 1500,
Freising/Diözesanmuseum (jetzt als Dauerleihgabe im Stadtmuseum Fürstenfeldbruck)



Infrarotreflektographie,
die Heiligen Anna Selbdritt und Maria Magdalena, Detail, um 1500,
Freising/Diözesanmuseum (jetzt als Dauerleihgabe im Stadtmuseum Fürstenfeldbruck)



Infrarotreflektographie,
die Heiligen Anna Selbdritt und Maria Magdalena, Detail, um 1500,
Freising/Diözesanmuseum (jetzt als Dauerleihgabe im Stadtmuseum Fürstenfeldbruck)



Infrarotreflektographie,
die Heiligen Anna Selbdritt und Maria Magdalena, Detail, um 1500,
Freising/Diözesanmuseum (jetzt als Dauerleihgabe im Stadtmuseum Fürstenfeldbruck)



Infrarotreflektographie,
die Heiligen Anna Selbdritt und Maria Magdalena, Detail, um 1500,
Freising/Diözesanmuseum (jetzt als Dauerleihgabe im Stadtmuseum Fürstenfeldbruck)



Infrarotreflektographie,
die Heiligen Anna Selbdritt und Maria Magdalena, Detail, um 1500,
Freising/Diözesanmuseum (jetzt als Dauerleihgabe im Stadtmuseum Fürstenfeldbruck)

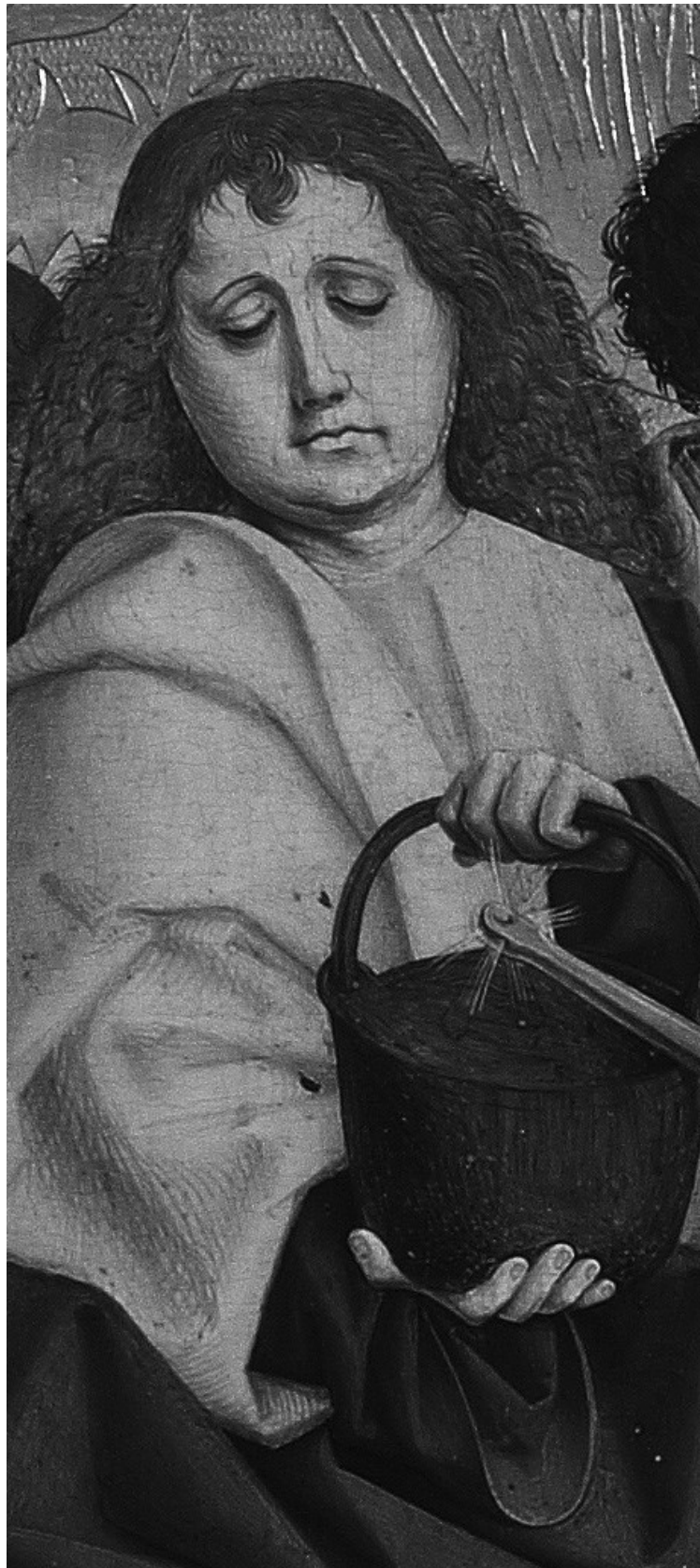


Infrarotreflektographie, Marientod,
Mittelbild des Pöschel-Triptychons, 1473/1486,
Wien/Österreichische Galerie Belvedere

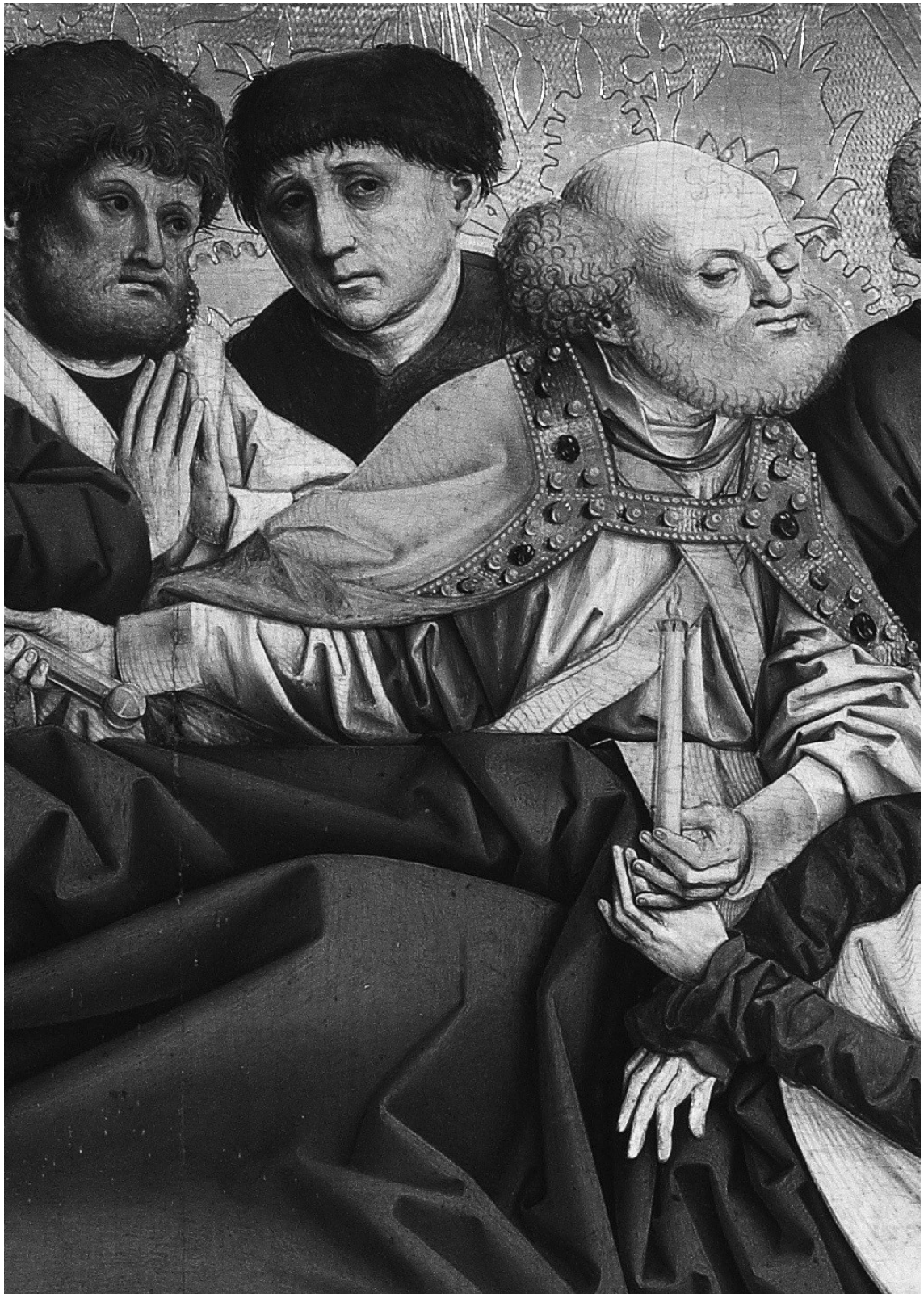
Abb.172a



Infrarotreflektographie, Marientod, Detail,
Mittelbild des Pretschlaipfer-Triptychons, 1473/1486,
Wien/Österreichische Galerie Belvedere



Infrarotreflektographie, Marientod, Detail,
Mittelbild des Preyschlaipfer-Triptychons, 1473/1486,
Wien/Österreichische Galerie Belvedere



Infrarotreflektographie, Marientod, Detail,
Mittelbild des Pöschel-Triptychons, 1473/1486,
Wien/Österreichische Galerie Belvedere



Infrarotreflektographie, Marientod, Detail,
Mittelbild des Pöschel-Triptychons, 1473/1486,
Wien/Österreichische Galerie Belvedere



Infrarotreflektographie, Heiliger Christophorus und Heiliger Jacobus Major, Feiertagsseite eines Flügelbildes des Pretschlaipfer-Triptychons, 1473/1486, Wien/Österreichische Galerie Belvedere



Infrarotreflektographie, Verkündigung,
Werktagsseite eines Flügelbildes des Prechlaipfer-Triptychons, 1473/1486,
Wien/Österreichische Galerie Belvedere



Infrarotreflektographie, Heiliger Gregor und Heilige Agathe,
Feiertagsseite eines Flügelbildes des Pretschlaipfer-Triptychons, 1473/1486,
Wien/Österreichische Galerie Belvedere

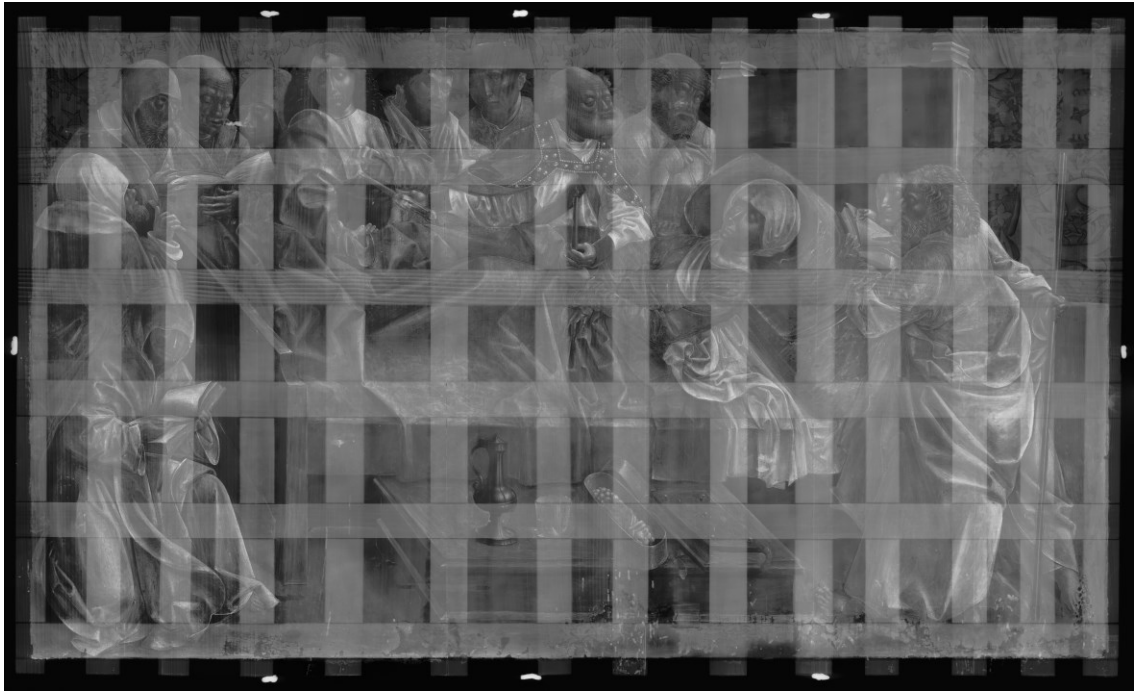


Infrarotreflektographie, Heiliger Erasmus und Heilige Barbara,
Werktagsseite eines Flügelbildes des Pretschlaipfer-Triptychons, 1473/1486,
Wien/Österreichische Galerie Belvedere

Abb.176a



Infrarotreflektographie, Heiliger Erasmus und Heilige Barbara, Detail,
Werktagsseite eines Flügelbildes des Pretschlaipfer-Triptychons, 1473/1486,
Wien/Österreichische Galerie Belvedere



Röntgenaufnahme, Marientod,
Mittelbild des Pretschlaipfer-Triptychons, 1473/1486,
Wien/Österreichische Galerie Belvedere



Röntgenaufnahme, Heiliger Christophorus und Heiliger Jacobus Major / Verkündigung,
Flügelbild des Pretschlaipfer-Triptychons, 1473/1486,
Wien/Österreichische Galerie Belvedere



Röntgenaufnahme, Heiliger Gregor und Heilige Agathe / Heiliger Erasmus und Heilige Barbara, Flügelbild des Pretschlaipfer-Triptychons, 1473/1486, Wien/Österreichische Galerie Belvedere

Abb.180a



Rueland Frueauf d. Ä.,
Detail vom Rand einer Tafel des Altars von 1490/1491,
Wien/Österreichische Galerie Belvedere

Abb.180b



Rueland Frueauf d. Ä.,
Detail vom Rand einer Tafel des Altars von 1490/1491,
Wien/Österreichische Galerie Belvedere

Abb.180c



Rueland Frueauf d. Ä.,
Detail vom Rand einer Tafel des Altars von 1490/1491,
Wien/Österreichische Galerie Belvedere



Rueland Frueauf d. Ä.,
Detail mit Gitterlinien einer Tafel des Altars von 1490/1491,
Wien/Österreichische Galerie Belvedere



Rueland Frueauf d. Ä.,
Geburt Christi, Detail, Tafel des Altars von 1490/1491,
Wien/Österreichische Galerie Belvedere



Heiliger Benedikt, um 1500,
Regensburg/Histor. Museum (Leihgabe München/Bayer. Staatsgemäldesammlungen)



Christus als Salvator,
undatierte Aufnahme zum Erhaltungszustand,
Tafel des Regensburger Passionsaltars, 1470/1510,
Regensburg/Historisches Museum



Maria,
undatierte Aufnahme zum Erhaltungszustand,
Tafel des Regensburger Passionsaltars, 1470/1510,
Regensburg/Historisches Museum



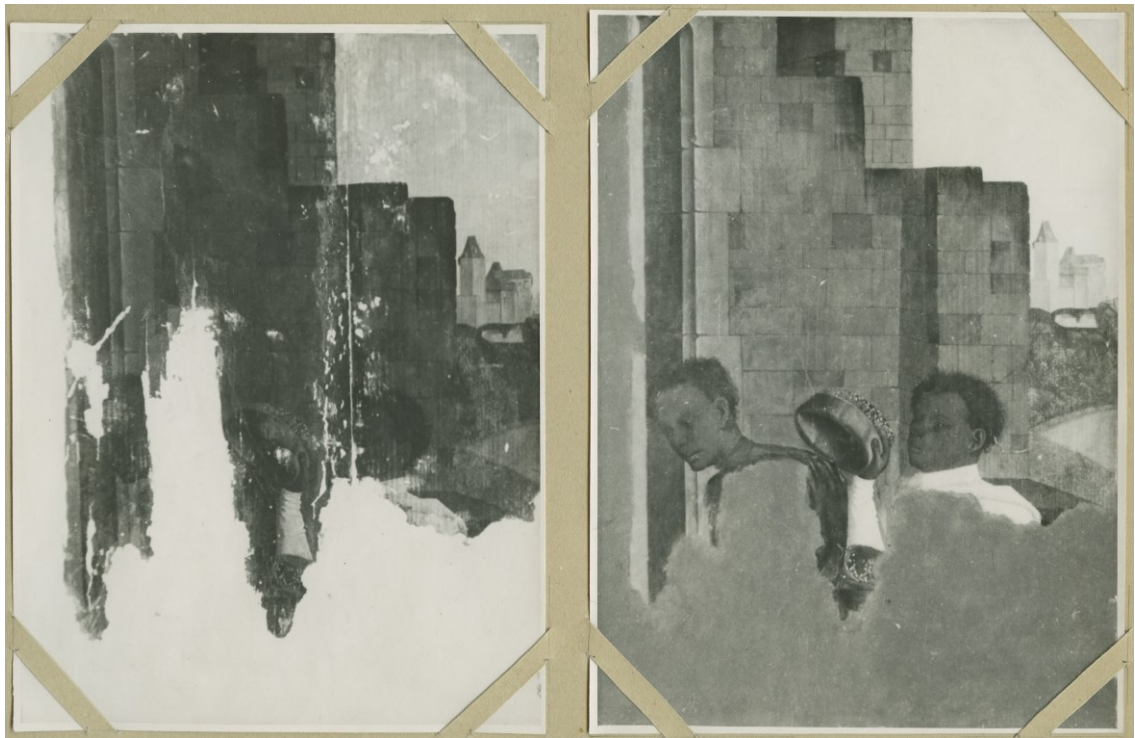
Christus als Schmerzensmann,
Aufnahme von 1938 zum Erhaltungszustand, 1490/1499,
München/Alte Pinakothek



Muttergottes mit Kind,
undatierte Aufnahme zum Erhaltungszustand,
Tafel des Großmainer Altars, 1499,
Großmain/Pfarrkirche



Heimsuchung,
undatierte Aufnahme zum Erhaltungszustand,
linkes Fragment einer Tafel des Großmainer Altars, 1499,
Großmain/Pfarrkirche



Epiphanie,
undatierte Aufnahme zum Erhaltungszustand,
rechtes Fragment einer Tafel des Großmainer Altars, 1499,
Großmain/Pfarrkirche



Epiphanie,
undatierte Aufnahme zum Erhaltungszustand,
linkes Fragment einer Tafel des Großmainer Altars, 1499,
Großmain/Pfarrkirche



Gerahmte Fragmente der Tafeln der Heimsuchung und der Epiphanie vom Großmainer Altar (undatierte Aufnahme), 1499, Großmain/Pfarrkirche



Heilige Anna Selbdritt und Heilige Maria Magdalena,
undatierte Aufnahme zum Erhaltungszustand, um 1500,
Freising/Diözesanmuseum (jetzt als Dauerleihgabe im Stadtmuseum Fürstenfeldbruck)



Rueland Frueauf d. Ä., Geburt Christi,
undatierte Aufnahme zum Erhaltungszustand,
Tafel des Altars von 1490/1491,
Wien/Österreichische Galerie Belvedere



Hans Part,
Babenberger Stammbaum, um 1489-1492,
Klosterneuburg/Stiftsmuseum



Hans Part,
Mitteltafel des Babenberger Stammbaums, Detail, um 1489-1492,
Klosterneuburg/Stiftsmuseum



Babenberger Stammbaum,
Miniaturkopie der Mitteltafel (Abb.194) auf Pergament, Detail, 1550, Cvp 8700,
Wien/Österreichische Nationalbibliothek



Sunthaym-Tafeln,
Pergamentblätter zur Geschichte der Babenberger, 1491,
Klosterneuburg/Stiftsmuseum



Meister der Heiligenmartyrien,
Erbauung der Stiftskirche Klosterneuburg, um 1495/1500,
Wien/Österreichische Galerie Belvedere

Für diese Abbildung liegt keine Publikationsgenehmigung vor.

Schleierauffindung, Bild an einem Altarflügel, 1507,
Leutschau/Jakobsdom

Für diese Abbildung liegt keine Publikationsgenehmigung vor.

Schleierauffindung,
Miniatur aus dem Urbar des Georg Hausmanstetter Bd.2, 1148fol., 1513,
Klosterneuburg/Stiftsarchiv



Heiliger Leopold,
Miniatur von Leopold Kupelwieser, um 1832,
Klosterneuburg/Stift



Heiliger Leopold,
Gemälde von Leopold Kupelwieser, um 1832,
Klosterneuburg/Stift



Rueland Frueauf d. J.,
Tafel des Heiligen Leopold
in einem Altartriptychon im Stift Klosterneuburg, 1507,
undatierte Aufnahme

Für diese Abbildung liegt keine Publikationsgenehmigung vor.

Rogier van der Weyden,
Enthauptung Johannes des Täufers vom Johannesaltar, um 1455,
Berlin/Staatl. Museen – Preußischer Kulturbesitz/Gemäldegalerie



Otto Zieske,
freie Rekonstruktion der Heimsuchungstafel
des Großmainer Altars (1499), 1957,
Passau/Oberhausmuseum