

Begabungsförderung in der Lehrer/innenbildung

- Voraussetzungen und Rahmenbedingungen

Eine empirische Untersuchung
an den Pädagogischen Hochschulen Österreichs

Dissertation

zur Erlangung des akademischen Grades einer Doktorin der Philosophie
(Dr. phil.)
des Fachbereichs Bildungswissenschaft (Grundschulpädagogik)
der Universität Passau

vorgelegt

von

Martina Müller, M.A.

September 2015

1. Gutachter: Prof. Dr. Christina Hansen
2. Gutachter: Prof. Dr. Guido Pollak

Tabellen und Abbildungen

Das vorliegende Dokument ergänzt die Buchversion der Dissertationsschrift *Begabungsförderung in der Lehrer/innenbildung - Voraussetzungen und Rahmenbedingungen*, in der aus ökonomischen Gründen auf die Darstellung vieler Tabellen und Abbildungen verzichtet wurde¹.

Nachfolgend die Verzeichnisse aller im Originaltext zitierten Abbildungen und Tabellen:

Abbildungsverzeichnis

- Abb. 5: Dauer der Lehrtätigkeit in Abhängigkeit des Alters der Lehrenden
(Angaben in Prozent)
- Abb. 6: Beschäftigungsausmaß der Lehrenden nach Geschlecht
- Abb. 11: Mittelwertevergleich begabungsfördernde Grundhaltung nach
Domäne (N=279)
- Abb. 12: Mittelwerte der Angaben zur aktiven Begabungsförderung in
Abhängigkeit von der Dauer der Lehrtätigkeit (N=279)
- Abb. 13: Verteilung der Antworthäufigkeiten pro Skalenwert (Werte
von 1-4) zum Item Begabungsfördernde Fortbildungen
- Abb. 14: Verteilung der Antworthäufigkeiten „Begabungsfördernde
Institution“ pro Skalenwert (Werte von 1-4)
- Abb. 15: Thema BF ist an der Institution präsent (N = 279). Angaben in Prozent.
- Abb. 16: Steuergruppe zum Thema BF an der Institution (N = 279).
Angaben in Prozent.
- Abb. 17: Spezialist/in zum Thema BF an der Institution (N = 279).
Angaben in Prozent.
- Abb. 18: Offenheit des Rektorats (N = 279). Angaben in Prozent.
- Abb. 19: Unterstützung durch das Rektorat (N = 279). Angaben in Prozent.
- Abb. 20: Angaben der Lehrenden (N = 279) zu hinderlichen Bedingungen
zur Umsetzung von Begabungsförderung in Prozent

¹ Hinweis: An dieser Stelle werden nur jene Abbildungen und Tabellen dargestellt, die nicht in der Druckversion angeführt sind.

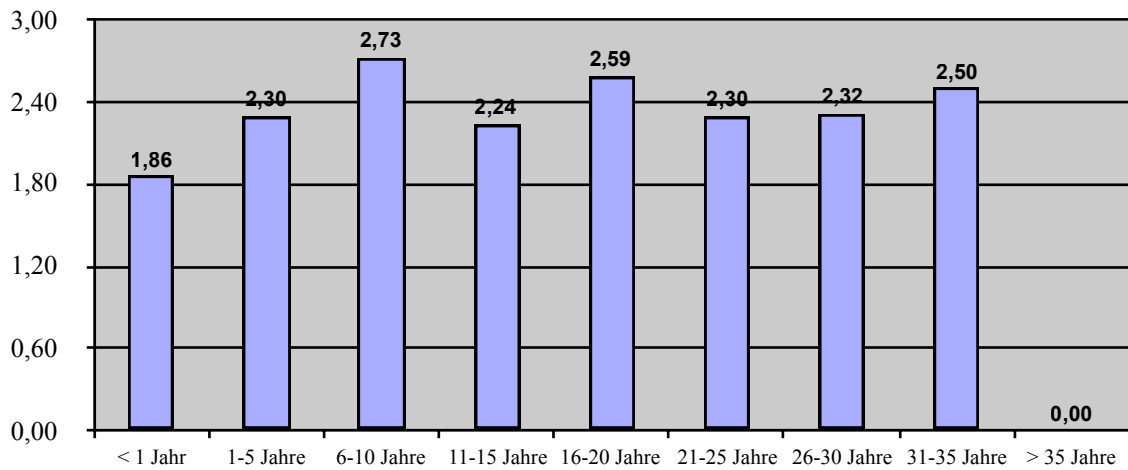


Abb. 12: Mittelwerte der Angaben zur aktiven Begabungsförderung in Abhängigkeit von der Dauer der Lehrtätigkeit (N=279)

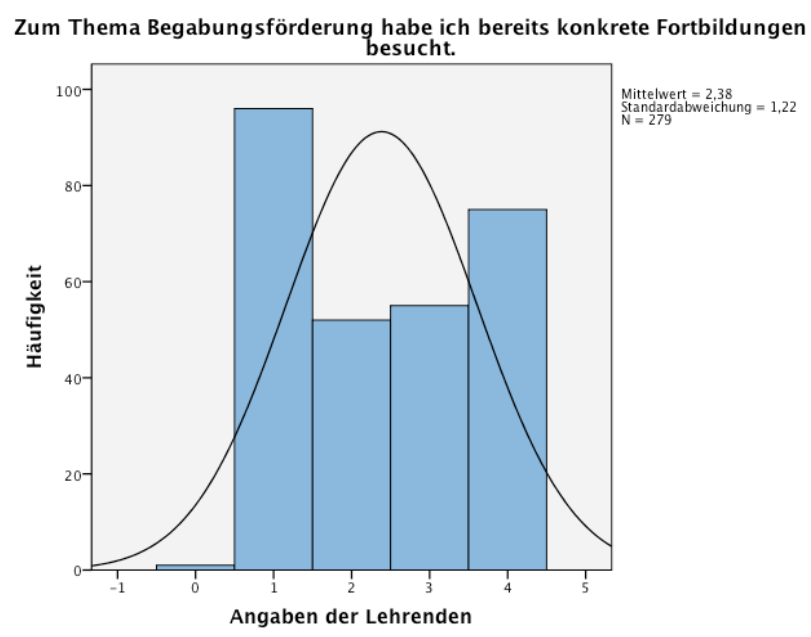


Abb. 13: Verteilung der Antworthäufigkeiten pro Skalenwert (Werte von 1-4) zum Item Begabungsfördernde Fortbildungen

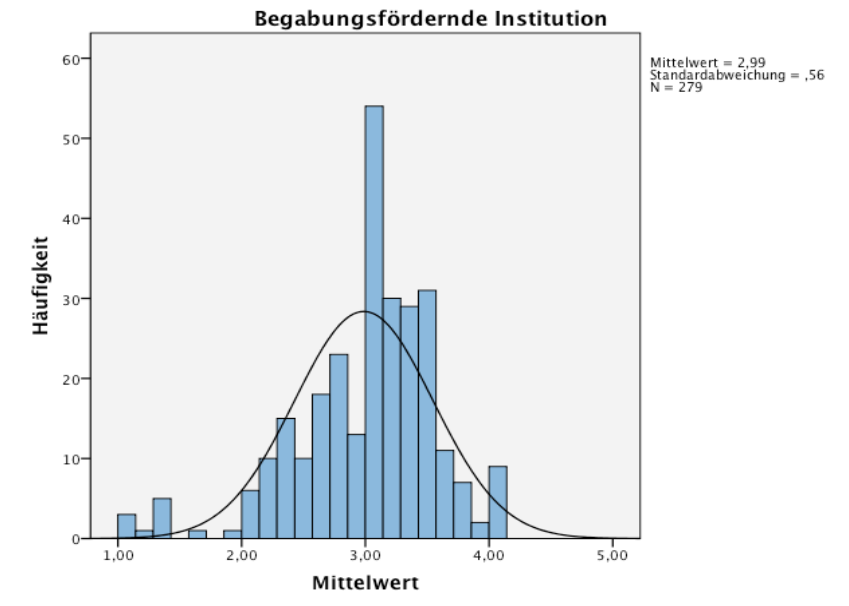


Abb. 14: Verteilung der Antworthäufigkeiten „Begabungsfördernde Institution“ pro Skalenwert (Werte von 1-4)

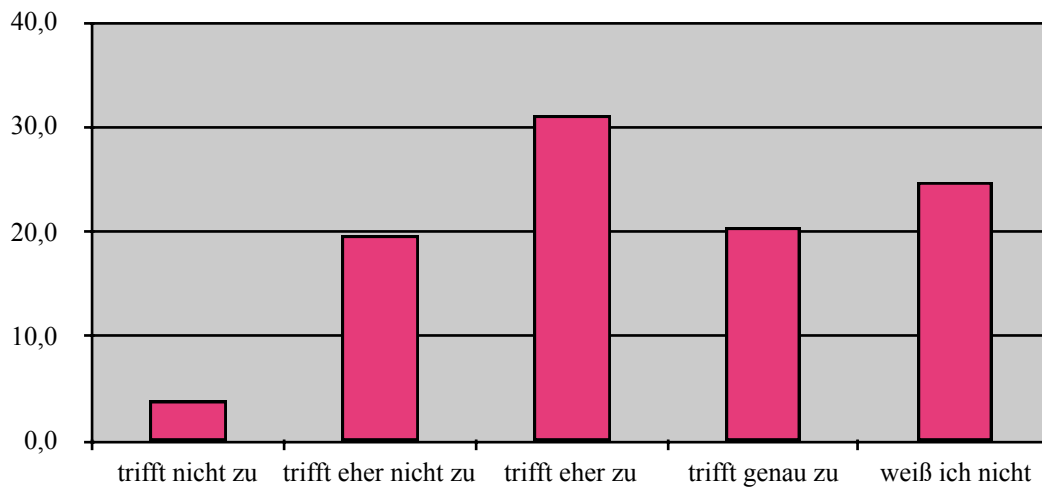


Abb. 15: Thema BF ist an der Institution präsent (N = 279). Angaben in Prozent.

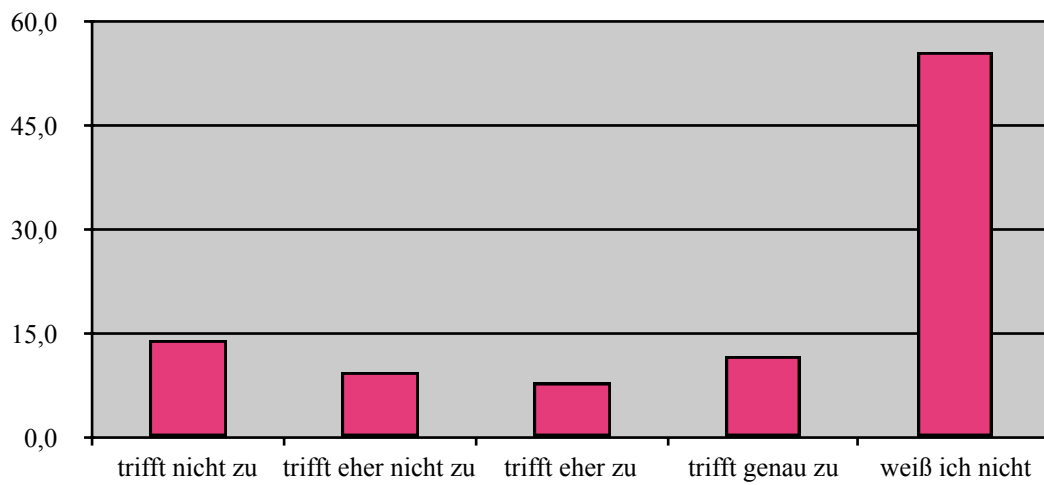


Abb. 16: Steuergruppe zum Thema BF an der Institution (N = 279). Angaben in Prozent.

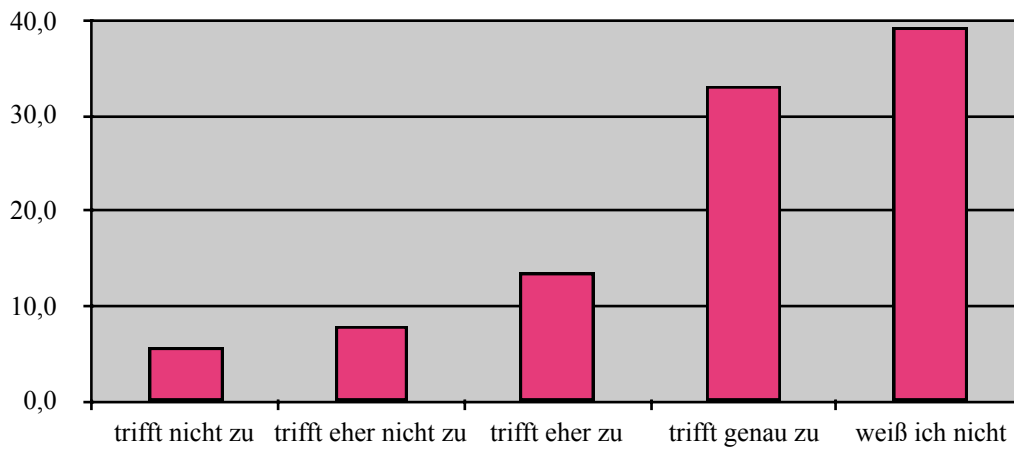


Abb. 17: Spezialist/in zum Thema BF an der Institution (N = 279). Angaben in Prozent.

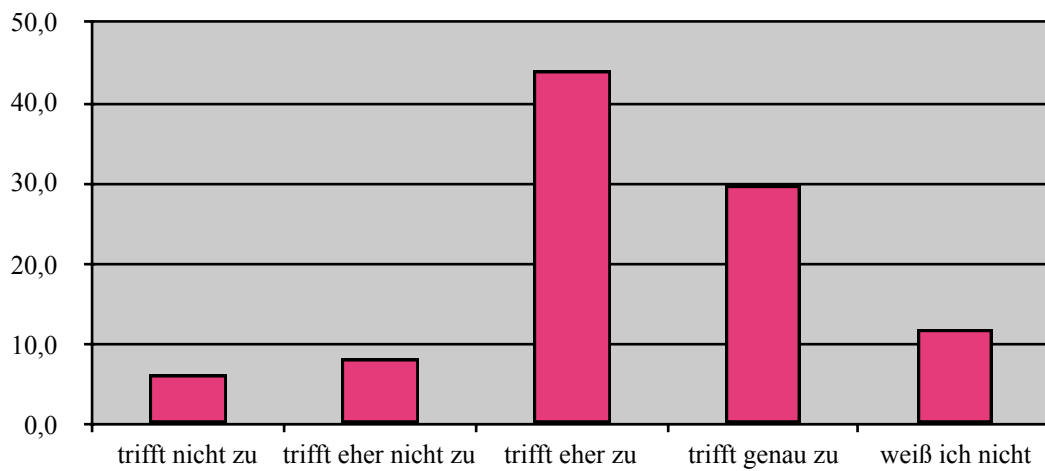


Abb. 18: Offenheit des Rektorats (N = 279). Angaben in Prozent.

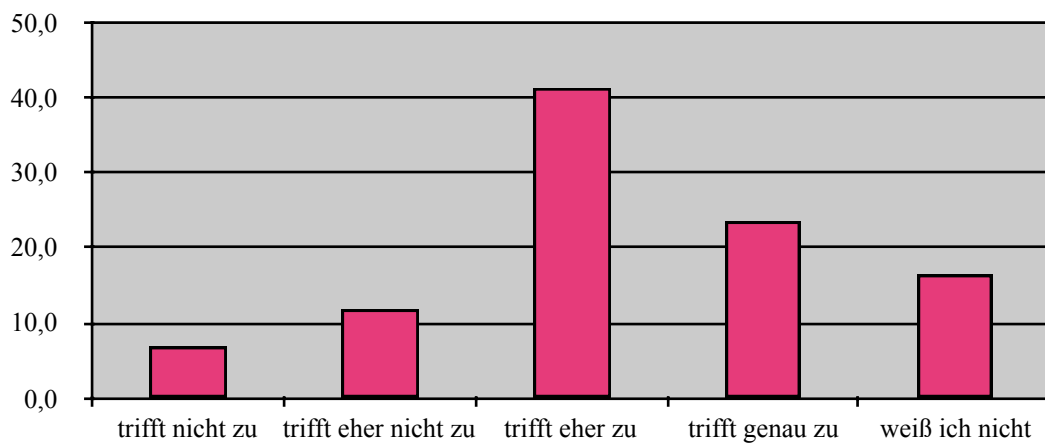


Abb. 19: Unterstützung durch das Rektorat (N = 279). Angaben in Prozent.

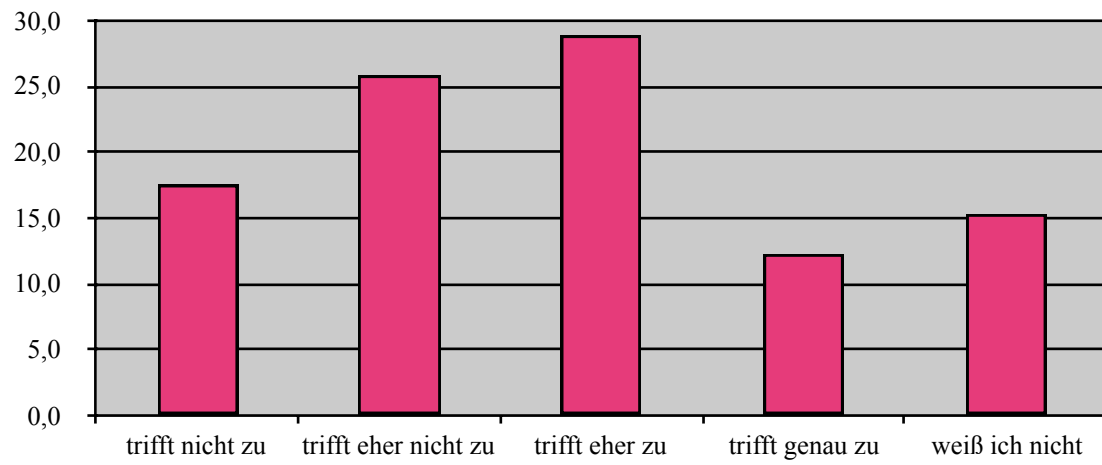


Abb. 20: Angaben der Lehrenden (N = 279) zu hinderlichen Bedingungen zur Umsetzung von Begabungsförderung in Prozent

Tabellenverzeichnis

- Tab. 8: Antworthäufigkeiten bei „Alter“ in absoluten Zahlen (N = 279)
 und in Prozent
- Tab. 9: Antworthäufigkeiten bei „ Dauer der Lehrtätigkeit“ in
 absoluten Zahlen (N = 279) und in Prozent
- Tab. 10: Antworthäufigkeiten bei „Besoldungsrechtlicher Status“ in absoluten
 Zahlen (N = 279) und in Prozent
- Tab. 11: Antworthäufigkeiten bei „Domäne“ in absoluten Zahlen (N = 279)
 und in Prozent
- Tab. 12: Erklärte Gesamtvarianz der Skala Differenzierung nach
 Hauptkomponentenanalyse
- Tab. 13: Vergleich Mittelwert (M) und Standardabweichung (SD)
 der Skala „Differenzierung im Unterricht“ (N = 279).
 Angaben in Gesamtzahlen.
- Tab. 14: Mittelwert (M) und Standardabweichung (SD) der Angaben zur
 Differenzierung im Unterricht nach Alter (N=279)
- Tab. 15: Ausgabe der einfaktoriellen ANOVA für unabhängige Gruppen
- Tab. 16: Kreuztabelle Alter/Lernziele berücksichtigen (Angaben in
 absoluten Zahlen, N=279)
- Tab. 17: Kreuztabelle Alter/differenzierte Lernarrangements anbieten
 (Angaben in absoluten Zahlen, N=279)
- Tab. 18: Kreuztabelle Alter/Themen vorgeben (Angaben in absoluten
 Zahlen, N=279)
- Tab. 19: Kreuztabelle Alter/Spielraum für Interessen (Angaben in absoluten
 Zahlen, N=279)
- Tab. 20: Kreuztabelle Alter/Arbeit in unterschiedlichen Organisationsformen
 (Angaben in absoluten Zahlen, N=279)
- Tab. 21: Erklärte Gesamtvarianz der Skala Individualisierung nach
 Hauptkomponentenanalyse

- Tab. 22: Vergleich Mittelwert (M) und Standardabweichung (SD) der Skala „Individualisierung im Unterricht“ (N = 279).
Angaben in Gesamtzahlen
- Tab. 23: Mittelwert (M) und Standardabweichung (SD) der Angaben zur Individualisierung im Unterricht nach Alter (N=279)
- Tab. 24: Ausgabe der einfaktoriellen ANOVA für unabhängige Gruppen
- Tab. 25: Erklärte Gesamtvarianz der Skala Selbstbestimmtes Lernen/Autonomie nach Hauptkomponentenanalyse
- Tab. 26: Vergleich Mittelwert (M) und Standardabweichung (SD) der Skala „Selbstbestimmtes Lernen/Autonomie“ (N = 279).
Angaben in Gesamtzahlen
- Tab. 27: Mittelwert (M) und Standardabweichung (SD) der Angaben zum Selbstbestimmten Lernen im Unterricht nach Alter (N=279)
- Tab. 28: Ausgabe der einfaktoriellen ANOVA für unabhängige Gruppen
- Tab. 29: Erklärte Gesamtvarianz der Skala Selbstwirksamkeitserwartung/Motivation nach Hauptkomponentenanalyse
- Tab. 30: Vergleich Mittelwert (M) und Standardabweichung (SD) der Skala „Selbstwirksamkeitserwartung/Motivation“ (N = 279).
Angaben in Gesamtzahlen
- Tab. 31: Mittelwert (M) und Standardabweichung (SD) der Angaben zur Motivation im Unterricht nach Alter (N=279)
- Tab. 32: Ausgabe der einfaktoriellen ANOVA für unabhängige Gruppen
- Tab. 33: Mittelwerte der Angaben zur Durchführung von Begabungsförderndem Unterricht nach Geschlecht (N=279)
- Tab. 34: Mittelwerte der Angaben zur Durchführung von Begabungsförderndem Unterricht nach Beschäftigungsausmaß (N=279)
- Tab. 35: Ausgabe der einfaktoriellen ANOVA für unabhängige Gruppen
- Tab. 36: Ausgabe der einfaktoriellen ANOVA für unabhängige Gruppen
- Tab. 37: Ausgabe der einfaktoriellen ANOVA für unabhängige Gruppen
- Tab. 38: Ausgabe der einfaktoriellen ANOVA für unabhängige Gruppen

- Tab. 39: Erklärte Gesamtvarianz der Skala Begabungsfördernde Lehrperson nach Hauptkomponentenanalyse
- Tab. 40: Mittelwerte der Angaben zur Einschätzung Begabungsfördernder Lehrpersonen nach Alter (N=279)
- Tab. 41: Ausgabe der einfaktoriellen ANOVA für unabhängige Gruppen
- Tab. 42: Ausgabe der einfaktoriellen ANOVA für unabhängige Gruppen
- Tab. 43: Ausgabe der einfaktoriellen ANOVA für unabhängige Gruppen
- Tab. 44: Einfache Korrelationen zwischen Items der Skala „fehlendes Wissen zum Thema Begabungsförderung“ (Korrelationswerte und Signifikanzniveau)
- Tab. 45: Einfache Korrelationen zwischen den Mittelwerten der Subskalen zum Begabungsfördernden Unterricht mit den Angaben zur inhaltlichen Kenntnis von Begabungsförderung (Korrelationswerte und Signifikanzniveau)
- Tab. 46: Einfach Korrelationen zwischen den Mittelwerten der Subskalen zum Begabungsfördernden Unterricht mit den Angaben zur aktiven Umsetzung Begabungsfördernden Unterrichts (Korrelationswerte und Signifikanzniveau)
- Tab. 47: Ausgabe der einfaktoriellen ANOVA für unabhängige Gruppen
- Tab. 48: Ausgabe der einfaktoriellen ANOVA für unabhängige Gruppen
- Tab. 49: Angaben zum Besuch von Fortbildungen zum Thema Begabungsförderung (Angaben in absoluten Zahlen, N=279, und in Prozent)
- Tab. 50: Mittelwerte der Angaben zum Besuch facheinschlägiger Fortbildungen nach Geschlecht (N=279)
- Tab. 51: Ausgabe der einfaktoriellen ANOVA für unabhängige Gruppen
- Tab. 52: Angaben zum konkreten Besuch von Fortbildungen zum Thema Begabungsförderung nach Domäne in absoluten Zahlen (N = 279) und in Prozent (in Abhängigkeit von der Domäne)
- Tab. 53: Ausgabe der einfaktoriellen ANOVA für unabhängige Gruppen
- Tab. 54: Ausgabe der einfaktoriellen ANOVA für unabhängige Gruppen

- Tab. 55: Ausgabe der einfaktoriellen ANOVA für unabhängige Gruppen
- Tab. 57: Erklärte Gesamtvarianz der Skala Begabungsfördernde Institution nach Hauptkomponentenanalyse
- Tab. 58: Mittelwert (M) und Standardabweichung (SD) der Angaben zur Begabungsfördernden Institution nach Geschlecht (N=279)
- Tab. 59: Mittelwerte (M) und Standardabweichung (SD) der Angaben zur Begabungsfördernden Institution nach Alter (N=279)
- Tab. 60: Ausgabe der einfaktoriellen ANOVA für unabhängige Gruppen
- Tab. 61: Ausgabe der einfaktoriellen ANOVA für unabhängige Gruppen
- Tab. 62: Mittelwert (M) und Standardabweichung (SD) der Einschätzung der Pädagogischen Hochschulen als Begabungsfördernde Institution nach Dauer der Lehrtätigkeit (N=279)
- Tab. 63: Ausgabe der einfaktoriellen ANOVA für unabhängige Gruppen
- Tab. 64: Mittelwert (M) und Standardabweichung (SD) der Einschätzung der Pädagogischen Hochschulen als Begabungsfördernde Institution nach Dienstverhältnis (N=279)
- Tab. 65: Ausgabe der einfaktoriellen ANOVA für unabhängige Gruppen
- Tab. 66: Mittelwert (M) und Standardabweichung (SD) der Einschätzung der Pädagogischen Hochschulen als Begabungsfördernde Institution nach Domäne (N=279)
- Tab. 67: Ausgabe der einfaktoriellen ANOVA für unabhängige Gruppen
- Tab. 68: Interkorrelationen der Subskala „Positive Grundeinstellung zur Begabungsförderung“
- Tab. 69: Mittelwert (M) und Standardabweichung (SD) zur positiven Grundeinstellung Pädagogischer Hochschulen zur Begabungsförderung (N=279)
- Tab. 70: Interkorrelationen der Subskala „Voraussetzungen zur Umsetzung von Begabungsförderung“
- Tab. 71: Mittelwert (M) und Standardabweichung (SD) zur Erfüllung der Voraussetzungen zur Umsetzung von Begabungsförderung (N=279)

Tab. 8: Antworthäufigkeiten bei „Alter“ in absoluten Zahlen (N = 279) und in Prozent

	%	Gesamtzahl
Alter		
20 -29 Jahre	2.9	8
30 - 39 Jahre	12.2	34
40 - 49 Jahre	34.4	96
50 - 59 Jahre	43.0	120
60 Jahre und älter	7.5	21

Tab. 9: Antworthäufigkeiten bei „Dauer der Lehrtätigkeit“ in absoluten Zahlen (N = 279) und in Prozent

	%	Gesamtzahl
Dauer der Lehrtätigkeit		
weniger als 1 Jahr	5.7	16
1 - 5 Jahre	35.8	100
6 - 10 Jahre	19.0	53
11 - 15 Jahre	12.9	36
16 - 20 Jahre	9.7	27
21 - 25 Jahre	8.6	24
26 - 30 Jahre	6.5	18
31 - 35 Jahre	1.4	4
mehr als 35 Jahre	0.4	1

Tab. 10: Antworthäufigkeiten bei „Besoldungsrechtlicher Status“ in absoluten Zahlen (N = 279) und in Prozent

	%	Gesamtzahl
Besoldungsrechtlicher Status		
Planstelle des Bundes	35.8	100
Dienstzuteilung	32.3	90
Mitverwendung	21.9	61
Lehrauftrag	10.0	28

Tab. 11: Antworthäufigkeiten bei „Domäne“ in absoluten Zahlen (N = 279) und in Prozent

	%	Gesamtzahl
Domäne		
Humanwissenschaften	24.0	67
Fachdidaktik/Fachwissenschaft	52.3	146
Schulpraktische Studien	17.6	49
Ergänzende Studien	6.1	17

Tab. 12: Erklärte Gesamtvarianz der Skala Differenzierung nach Hauptkomponentenanalyse

Komponente	Rotierte Summe der quadrierten Ladungen	
	% der Varianz	kumulierte %
1	40.007	40.007
2	15.879	55.886

Tab. 13: Vergleich Mittelwert (M) und Standardabweichung (SD) der Skala „Differenzierung im Unterricht“ (N = 279). Angaben in Gesamtzahlen.

Differenzierung im Unterricht			
Geschlecht	Anzahl/N	M	SD
weiblich	166	3,08	0.36
männlich	113	2,92	0.47

Tab. 14: Mittelwert (M) und Standardabweichung (SD) der Angaben zur Differenzierung im Unterricht nach Alter (N=279)

Differenzierung im Unterricht			
Alter	Anzahl/N	M	SD
20-29 Jahre	8	3,02	0.59
30-39 Jahre	34	3,01	0.47
40-49 Jahre	96	3,04	0.39
50-59 Jahre	120	3,04	0.37
60 Jahre und älter	21	2,84	0.56

Tab. 15: Ausgabe der einfaktoriellen ANOVA für unabhängige Gruppen

Differenzierung im Unterricht					
Alter der Lehrenden	Quadratsumme	df	Mittel der Quadrate	F	Sig.
Zwischen Gruppen	0.78	4	.19	1.13	.34
Innerhalb der Gruppen	47.03	274	.17		

Tab. 16: Kreuztabelle Alter / Lernziele berücksichtigen (Angaben in absoluten Zahlen, N=279)

Ich berücksichtige die unterschiedlichen Lernziele der Studierenden

Einschätzung	trifft nicht zu	trifft eher nicht zu	trifft eher zu	trifft genau zu
20 - 29 Jahre	1	2	1	4
30 - 39 Jahre	3	5	15	11
40 - 49 Jahre	3	16	56	21
50 - 59 Jahre	2	26	65	27
60 Jahre und älter	1	8	9	3

Tab. 17: Kreuztabelle Alter / differenzierte Lernarrangements anbieten (Angaben in absoluten Zahlen, N=279)

Differenzierte Lernarrangements anbieten

Einschätzung	trifft nicht zu	trifft eher nicht zu	trifft eher zu	trifft genau zu
20 - 29 Jahre	0	1	4	3
30 - 39 Jahre	1	2	15	16
40 - 49 Jahre	3	8	34	51
50 - 59 Jahre	1	8	59	52
60 Jahre und älter	1	4	7	9

Tab. 18: Kreuztabelle Alter / Themen vorgeben (Angaben in absoluten Zahlen, N=279)

Ich gebe Themen vor, zu denen die Studierenden arbeiten

Einschätzung	trifft nicht zu	trifft eher nicht zu	trifft eher zu	trifft genau zu
20 - 29 Jahre	4	2	1	1
30 - 39 Jahre	12	19	3	0
40 - 49 Jahre	37	46	11	2
50 - 59 Jahre	39	67	12	2
60 Jahre und älter	9	6	5	1

Tab. 19: Kreuztabelle Alter / Spielraum für Interessen (Angaben in absoluten Zahlen, N=279)

Spielraum für Interessen				
Einschätzung	trifft nicht zu	trifft eher nicht zu	trifft eher zu	trifft genau zu
20 - 29 Jahre	1	2	3	2
30 - 39 Jahre	1	5	12	16
40 - 49 Jahre	4	16	46	30
50 - 59 Jahre	4	22	48	46
60 Jahre und älter	0	6	8	7

Tab. 20: Kreuztabelle Alter / Arbeit in unterschiedlichen Organisationsformen (Angaben in absoluten Zahlen, N=279)

Arbeit in unterschiedlichen Organisationsformen				
Einschätzung	trifft nicht zu	trifft eher nicht zu	trifft eher zu	trifft genau zu
20 - 29 Jahre	0	2	0	6
30 - 39 Jahre	1	2	9	22
40 - 49 Jahre	2	5	19	70
50 - 59 Jahre	2	5	26	87
60 Jahre und älter	1	1	4	15

Tab. 21: Erklärte Gesamtvarianz der Skala Individualisierung nach Hauptkomponentenanalyse

Summe von quadrierten Faktorladungen für Extraktion		
Komponente	% der Varianz	kumulierte %
1	62.189	62.189

Tab. 22: Vergleich Mittelwert (M) und Standardabweichung (SD) der Skala „Individualisierung im Unterricht“ (N = 279). Angaben in Gesamtzahlen.

Individualisierung im Unterricht			
Geschlecht	Anzahl/N	M	SD
weiblich	166	2,84	0.53
männlich	113	2,58	0.70

Tab. 23: Mittelwert (M) und Standardabweichung (SD) der Angaben zur Individualisierung im Unterricht nach Alter (N=279)

Individualisierung im Unterricht			
Alter	Anzahl/N	M	SD
20-29 Jahre	8	2,64	0.89
30-39 Jahre	34	2,78	0.73
40-49 Jahre	96	2,75	0.57
50-59 Jahre	120	2,75	0.58
60 Jahre und älter	21	2,55	0.74

Tab. 24: Ausgabe der einfaktoriellen ANOVA für unabhängige Gruppen

Individualisierung im Unterricht					
Alter der Lehrenden	Quadratsumme	df	Mittel der Quadrate	F	Sig.
Zwischen Gruppen	0.90	4	.23	0.59	.67
Innerhalb der Gruppen	105.46	274	.38		

Tab. 25: Erklärte Gesamtvarianz der Skala Selbstbestimmtes Lernen/Autonomie nach Hauptkomponentenanalyse

Komponente	Rotierte Summe der quadrierten Ladungen	
	% der Varianz	kumulierte %
1	37.607	37.607
2	15.944	53.551

Tab. 26: Vergleich Mittelwert (M) und Standardabweichung (SD) der Skala „Selbstbestimmtes Lernen/Autonomie“ (N = 279). Angaben in Gesamtzahlen.

Selbstbestimmtes Lernen/Autonomie			
Geschlecht	Anzahl/N	M	SD
weiblich	166	2,94	0.33
männlich	113	2,82	0.44

Tab. 27: Mittelwert (M) und Standardabweichung (SD) der Angaben zum Selbstbestimmten Lernen im Unterricht nach Alter (N=279)

Selbstbestimmtes Lernen/Autonomie			
Alter	Anzahl/N	M	SD
20-29 Jahre	8	2,84	0.59
30-39 Jahre	34	2,81	0.42
40-49 Jahre	96	2,85	0.40
50-59 Jahre	120	2,95	0.33
60 Jahre und älter	21	2,84	0.41

Tab. 28: Ausgabe der einfaktoriellen ANOVA für unabhängige Gruppen

Selbstbestimmtes Lernen/Autonomie					
Alter der Lehrenden	Quadratsumme	df	Mittel der Quadrate	F	Sig.
Zwischen Gruppen	0.91	4	.23	1.55	.19
Innerhalb der Gruppen	40.37	274	.15		

Tab. 29: Erklärte Gesamtvarianz der Skala Selbstwirksamkeitserwartung/Motivation nach Hauptkomponentenanalyse

Summe von quadrierten Faktorladungen für Extraktion		
Komponente	% der Varianz	kumulierte %
1	54.821	54.821

Tab. 30: Vergleich Mittelwert (M) und Standardabweichung (SD) der Skala „Selbstwirksamkeitserwartung/Motivation“ (N = 279). Angaben in Gesamtzahlen.

Selbstwirksamkeitserwartung/Motivation			
Geschlecht	Anzahl	M	SD
weiblich	166	3,26	0.39
männlich	113	3,15	0.48

Tab. 31: Mittelwert (M) und Standardabweichung (SD) der Angaben zur Motivation im Unterricht nach Alter (N=279)

Selbstwirksamkeitserwartung/Motivation			
Alter	Anzahl/N	M	SD
20-29 Jahre	8	3,38	0.42
30-39 Jahre	34	3,12	0.62
40-49 Jahre	96	3,19	0.39
50-59 Jahre	120	3,25	0.39
60 Jahre und älter	21	3,20	0.46

Tab. 32: Ausgabe der einfaktoriellen ANOVA für unabhängige Gruppen

Selbstwirksamkeitserwartung/Motivation					
Alter der Lehrenden	Quadratsumme	df	Mittel der Quadrate	F	Sig.
Zwischen Gruppen	0.75	4	.19	0.99	.41
Innerhalb der Gruppen	51.73	274	.19		

Tab. 33: Mittelwerte der Angaben zur Durchführung von Begabungsförderndem Unterricht nach Geschlecht (N=279)

Begabungsfördernder Unterricht			
Geschlecht	Anzahl/N	M	SD
weiblich	166	3,03	0.28
männlich	113	2,87	0.42

Tab. 34: Mittelwerte der Angaben zur Durchführung von Begabungsförderndem Unterricht nach Beschäftigungsausmaß (N=279)

Begabungsfördernder Unterricht			
Geschlecht	Anzahl/N	M	SD
vollbeschäftigt	195	2,99	0.31
teilbeschäftigt	84	2,88	0.42

Tab. 35: Ausgabe der einfaktoriellen ANOVA für unabhängige Gruppen

Begabungsfördernder Unterricht					
Alter	Quadratsumme	df	Mittel der Quadrate	F	Sig.
Zwischen Gruppen	.42	4	.11	.86	.49
Innerhalb der Gruppen	33.48	274	.12		

Tab. 36: Ausgabe der einfaktoriellen ANOVA für unabhängige Gruppen

Begabungsfördernder Unterricht					
Dauer der Lehrtätigkeit	Quadratsumme	df	Mittel der Quadrate	F	Sig.
Zwischen Gruppen	.84	8	.11	.86	.55
Innerhalb der Gruppen	33.06	270	.12		

Tab. 37: Ausgabe der einfaktoriellen ANOVA für unabhängige Gruppen

Begabungsfördernder Unterricht					
Besoldungsrechtlicher Status	Quadratsumme	df	Mittel der Quadrate	F	Sig.
Zwischen Gruppen	.16	3	.05	.43	.73
Innerhalb der Gruppen	33.74	275	.12		

Tab. 38: Ausgabe der einfaktoriellen ANOVA für unabhängige Gruppen

Begabungsfördernder Unterricht					
Domäne	Quadratsumme	df	Mittel der Quadrate	F	Sig.
Zwischen Gruppen	.59	3	.19	1.64	.18
Innerhalb der Gruppen	33.31	275	.12		

Tab. 39: Erklärte Gesamtvarianz der Skala Begabungsfördernde Lehrperson nach Hauptkomponentenanalyse

Rotierte Summe der quadrierten Ladungen		
Komponente	% der Varianz	kumulierte %
1	29.21	29.21
2	21.35	50.55
3	16.01	66.56

Tab. 40: Mittelwerte der Angaben zur Einschätzung Begabungsfördernder Lehrpersonen nach Alter (N=279)

Begabungsfördernde Lehrperson			
Alter	Anzahl/N	M	SD
20-29 Jahre	8	2,36	0.75
30-39 Jahre	34	2,49	0.46
40-49 Jahre	96	2,39	0.47
50-59 Jahre	120	2,54	0.44
60 Jahre und älter	21	2,28	0.78

Tab. 41: Ausgabe der einfaktoriellen ANOVA für unabhängige Gruppen

Begabungsfördernde Lehrperson					
Alter	Quadratsumme	df	Mittel der Quadrate	F	Sig.
Zwischen Gruppen	1.89	4	.47	1.93	.11
Innerhalb der Gruppen	67.05	274	.25		

Tab. 42: Ausgabe der einfaktoriellen ANOVA für unabhängige Gruppen

Begabungsfördernde Lehrperson					
Domäne	Quadratsumme	df	Mittel der Quadrate	F	Sig.
Zwischen Gruppen	0.89	3	.298	1.20	.31
Innerhalb der Gruppen	68.04	275	.25		

Tab. 43: Ausgabe der einfaktoriellen ANOVA für unabhängige Gruppen

		Begabungsfördernde Grundhaltung				
Domäne		Quadrat- summe	df	Mittel der Quadrate	F	Sig.
BF neg	Zwischen Gruppen	2.62	3	.87	2.74	.04
	Innerhalb der Gruppen	87.64	275	.32		
BF pos	Zwischen Gruppen	0.62	3	.21	0.65	.58
	Innerhalb der Gruppen	90.28	275	.33		

Tab. 44: Einfache Korrelationen zwischen Items der Skala „fehlendes Wissen zum Thema Begabungsförderung“ (Korrelationswerte und Signifikanzniveau)

	(1)	(2)	(3)
(1) fehlende inhaltliche Kenntnis			
(2) BF als expliziter Inhalt in LV		.17/.004	
(3) Begabungsfördernder Unterricht		.08/.164	.32/.000

Tab. 45: Einfache Korrelationen zwischen den Mittelwerten der Subskalen zum Begabungsfördernden Unterricht mit den Angaben zur inhaltlichen Kenntnis von Begabungsförderung (Korrelationswerte und Signifikanzniveau)

	(1)	(2)	(3)	(4)
(1) fehlende inhaltliche Kenntnis				
(2) Differenzierung		-.03/.641		
(3) Individualisierung		-.05/.451	.57/.000	
(4) Selbstbestimmtes Lernen/ Autonomie		-.11/.067	.42/.000	.46/.000
(5) Selbstwirksamkeitserwartung/ Motivation		-.08/.184	.39/.000	.27/.000

Tab. 46: Einfache Korrelationen zwischen den Mittelwerten der Subskalen zum Begabungsfördernden Unterricht mit den Angaben zur aktiven Umsetzung Begabungsfördernden Unterrichts (Korrelationswerte und Signifikanzniveau)

		(1)
(1)	Aktive Umsetzung BF Unterricht	
(2)	Differenzierung	.27/.000
(3)	Individualisierung	.30/.000
(4)	Selbstbestimmtes Lernen/ Autonomie	.37/.000
(5)	Selbstwirksamkeitserwartung/ Motivation	.24/.000

Tab. 47: Ausgabe der einfaktoriellen ANOVA für unabhängige Gruppen

Aktive Umsetzung von Begabungsförderung					
Beschäftigungsausmaß	Quadratsumme	df	Mittel der Quadrate	F	Sig.
Zwischen Gruppen	8.16	1	8.16	10.39	.00
Innerhalb der Gruppen	217.43	277	.79		

Tab. 48: Ausgabe der einfaktoriellen ANOVA für unabhängige Gruppen

Aktive Umsetzung von Begabungsförderung					
Dauer Lehrtätigkeit	Quadratsumme	df	Mittel der Quadrate	F	Sig.
Zwischen Gruppen	13.64	8	1.71	2.17	.03
Innerhalb der Gruppen	211.96	270	.79		

Tab. 49: Angaben zum Besuch von Fortbildungen zum Thema Begabungsförderung
(Angaben in absoluten Zahlen, N=279, und in Prozent)

Zum Thema Begabungsförderung habe ich bereits konkrete Fortbildungen besucht

Einschätzung	%	Gesamtzahl
trifft nicht zu	34.4	96
trifft eher nicht zu	18.6	52
trifft eher zu	19.7	55
trifft genau zu	26.9	75

Tab. 50: Mittelwerte der Angaben zum Besuch facheinschlägiger Fortbildungen nach Geschlecht (N=279)

Besuch facheinschlägiger Fortbildung			
Geschlecht	Anzahl/N	M	SD
weiblich	166	2,12	1.17
männlich	113	2,56	1.22

Tab. 51: Ausgabe der einfaktoriellen ANOVA für unabhängige Gruppen

Besuch facheinschlägiger Fortbildung					
Dauer Lehrtätigkeit	Quadratsumme	df	Mittel der Quadrate	F	Sig.
Zwischen Gruppen	21.06	3	7.02	4.91	.00
Innerhalb der Gruppen	392.90	275	1.43		

Tab. 52: Angaben zum konkreten Besuch von Fortbildungen zum Thema Begabungsförderung nach Domäne in absoluten Zahlen (N = 279) und in Prozent (in Abhängigkeit von der Domäne)

Zum Thema Begabungsförderung habe ich bereits konkrete Fortbildungen besucht

Domäne	%	Gesamtzahl	Domäne gesamt
Humanwissenschaften	46.27	31	67
Fachdidaktik/ Fachwissenschaft	18.49	27	146
Schulpraktische Studien	24.49	12	49
Ergänzende Studien	29.41	5	17

Tab. 53: Ausgabe der einfaktoriellen ANOVA für unabhängige Gruppen

Aktive Umsetzung von Begabungsförderung					
Domäne	Quadratsumme	df	Mittel der Quadrate	F	Sig.
Zwischen Gruppen	9.27	3	3.09	3.59	.01
Innerhalb der Gruppen	236.16	275	.86		

Tab. 54: Ausgabe der einfaktoriellen ANOVA für unabhängige Gruppen

Besuch von einschlägigen Fortbildungen					
Alter	Quadratsumme	df	Mittel der Quadrate	F	Sig.
Zwischen Gruppen	2.51	4	0.63	1.17	.19
Innerhalb der Gruppen	146.82	274	0.54		

Tab. 55: Ausgabe der einfaktoriellen ANOVA für unabhängige Gruppen

Dauer Lehrtätigkeit		Quadrat- summe	df	Mittel der Quadrate	F	Sig.
BFakt	Zwischen Gruppen	15.12	8	1.89	2.22	.32
	Innerhalb der Gruppen	230.32	270	.85		
FortBF	Zwischen Gruppen	23.66	8	2.96	2.05	.04
	Innerhalb der Gruppen	390.31	270	1.45		

Tab. 57: Erklärte Gesamtvarianz der Skala Begabungsfördernde Institution nach Hauptkomponentenanalyse

Komponente	Rotierte Summe der quadrierten Ladungen	
	% der Varianz	kumulierte %
1	40.02	40.02
2	21.75	61.77
3	12.84	74.61

Tab. 58: Mittelwerte (M) und Standardabweichung (SD) der Angaben zur Begabungsfördernden Institution nach Geschlecht (N=279)

Geschlecht	Begabungsfördernde Institution		
	Anzahl/N	M	SD
weiblich	166	3,00	0.49
männlich	113	2,94	0.65

Tab. 59: Mittelwerte (M) und Standardabweichung (SD) der Angaben zur Begabungsfördernden Institution nach Alter (N=279)

Begabungsfördernde Institution			
Alter	Anzahl/N	M	SD
20-29 Jahre	8	3,13	0.41
30-39 Jahre	34	2,86	0.68
40-49 Jahre	96	2,94	0.56
50-59 Jahre	120	3,04	0.52
60 Jahre und älter	21	3,02	0.55

Tab. 60: Ausgabe der einfaktoriellen ANOVA für unabhängige Gruppen

Einschätzung der Begabungsfördernden Institution					
Alter	Quadratsumme	df	Mittel der Quadrate	F	Sig.
Zwischen Gruppen	1.21	4	3.01	0.96	.43
Innerhalb der Gruppen	86.11	274	3.14		

Tab. 61: Ausgabe der einfaktoriellen ANOVA für unabhängige Gruppen

Einschätzung der Begabungsfördernden Institution					
Beschäftigungsausmaß	Quadratsumme	df	Mittel der Quadrate	F	Sig.
Zwischen Gruppen	0.03	1	0.03	0.09	.76
Innerhalb der Gruppen	87.29	277	0.32		

Tab. 62: Mittelwert (M) und Standardabweichung (SD) der Einschätzung der Pädagogischen Hochschulen als Begabungsfördernde Institution nach Dauer der Lehrtätigkeit (N=279)

Einschätzung der Begabungsfördernden Institution			
Dauer der Lehrtätigkeit	Anzahl/N	M	SD
< 1 Jahr	16	3,09	0.64
1 - 5 Jahre	100	2,99	0.51
6 - 10 Jahre	53	2,97	0.69
11 - 15 Jahre	36	2,96	0.55
16 - 20 Jahre	27	3,02	0.49
21 - 25 Jahre	24	2,97	0.57
26 - 30 Jahre	18	2,95	0.47
31 - 35 Jahre	4	2,77	0.67
> 35 Jahre	1	3,40	

Tab. 63: Ausgabe der einfaktoriellen ANOVA für unabhängige Gruppen

Einschätzung der Begabungsfördernden Institution					
Dauer der Lehrtätigkeit	Quadratsumme	df	Mittel der Quadrate	F	Sig.
Zwischen Gruppen	0.59	8	0.07	0.23	.98
Innerhalb der Gruppen	86.73	270	0.32		

Tab. 64: Mittelwert (M) und Standardabweichung (SD) der Einschätzung der Pädagogischen Hochschulen als Begabungsfördernde Institution nach Dienstverhältnis (N=279)

Einschätzung der Begabungsfördernden Institution			
Dienstverhältnis	Anzahl/N	M	SD
Planstelle Bund	100	2,96	0.56
Dienstzuteilung	90	2,97	0.55
Mitverwendung	61	3,09	0.48
Lehrauftrag	28	2,88	0.69

Tab. 65: Ausgabe der einfaktoriellen ANOVA für unabhängige Gruppen

Einschätzung der Begabungsfördernden Institution					
Dienstverhältnis	Quadratsumme	df	Mittel der Quadrate	F	Sig.
Zwischen Gruppen	1.03	3	0.34	1.09	.35
Innerhalb der Gruppen	86.28	275	0.31		

Tab. 66: Mittelwert (M) und Standardabweichung (SD) der Einschätzung der Pädagogischen Hochschulen als Begabungsfördernde Institution nach Domäne (N=279)

Einschätzung der Begabungsfördernden Institution			
Domäne	Anzahl/N	M	SD
Humanwissenschaften	67	3,03	0.52
Fachdidaktik/Fachwissenschaft	146	2,92	0.59
Schulpraktische Studien	49	3,13	0.42
Ergänzende Studien	17	2,98	0.66

Tab. 67: Ausgabe der einfaktoriellen ANOVA für unabhängige Gruppen

Einschätzung der Begabungsfördernden Institution					
Dienstverhältnis	Quadratsumme	df	Mittel der Quadrate	F	Sig.
Zwischen Gruppen	1.77	3	0.59	1.90	.13
Innerhalb der Gruppen	85.54	275	0.31		

Tab. 68: Interkorrelationen der Subskala „Positive Grundeinstellung zur Begabungsförderung“
(Korrelationswerte und Signifikanzniveau)

	(1)	(2)	(3)	(4)
(1) Unterstützung durch Rektorat N		.61/.000 159	.68/.000 157	.29/.000 171
(2) BF als pädagogische Haltung N	.61/.000 159		.73/.000 178	.23/.001 192
(3) Wichtigkeit der BF an der PH N	.68/.000 157	.73/.000 178		.23/.002 188
(4) Freiräume für neue Methoden N	.29/.000 171	.23/.001 192	.23/.002 188	

Tab. 69: Mittelwert (M) und Standardabweichung (SD) zur positiven Grundeinstellung Pädagogischer Hochschulen zur Begabungsförderung (N=279)

positive Grundeinstellung zur BF			
	Anzahl/N	M	SD
Unterstützung durch Rektorat	177	2,99	0.92
BF als pädagogische Haltung	201	2,76	0.87
Wichtigkeit der BF an der PH	198	2,78	0.87
Freiräume für neue Methoden	269	3,59	0.69

Tab. 70: Interkorrelationen der Subskala „Voraussetzungen zur Umsetzung von Begabungsförderung“

	(1)	(2)	(3)	(4)	(5)
(1) BF als Thema präsent N		.52/.000 112	.67/.000 160	.44/.000 193	.47/.000 188
(2) Steuergruppe vorhanden N	.52/.000 112		.53/.000 110	.33/.000 117	.39/.000 113
(3) Spezialist/in für BF vorhanden N	.67/.000 160	.53/.000 110		.43/.000 157	.49/.000 150
(4) Rektorat offen für Ideen N	.44/.000 193	.33/.000 117	.43/.000 157		.81/.000 227
(5) Rektorat unterstützt bei Innovationen N	.47/.000 188	.39/.000 113	.49/.000 150	.81/.000 227	

Tab. 71: Mittelwert (M) und Standardabweichung (SD) zur Erfüllung der Voraussetzungen zur Umsetzung von Begabungsförderung (N=279)

Voraussetzungen zur Umsetzung von BF			
	Anzahl/N	M	SD
BF als Thema präsent	210	2,90	0.86
Steuergruppe vorhanden	123	2,39	1.19
Spezialist/in für BF vorhanden	169	3,23	1.00
Rektorat offen für Ideen	246	3,10	0.84
Rektorat unterstützt bei Innovationen	233	2,97	0.87