

Bildungsangebote der Grundschulen und der weiterführenden Schulen mit Primarstufe

2008/2009



Landeshauptstadt
Potsdam

Liebe Eltern,

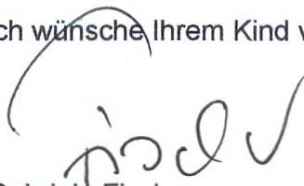
in wenigen Monaten wird Ihr Kind ein Schulkind sein. Auf diesen wichtigen Schritt bereitet sich Ihre Familie sicher schon lange vor und der zukünftige Schulanfänger fiebert dem ersten Schultag entgegen.

Mit Sorgfalt und Bedacht, in Abwägung der Fähigkeiten, Neigungen und Bedürfnisse Ihres Kindes, stehen Sie vor der wichtigen Entscheidung der Schulanwahl.

Mit dem hier vorliegenden Wegweiser der Grundschulen der Landeshauptstadt Potsdam will ich Sie dabei unterstützen.

Die Vorstellung der Schulen mit ihren Kurzprofilen, ihren Besonderheiten im Bildungsangebot, in Freizeitgestaltung und Betreuung soll Ihnen helfen, den für Ihr Kind entsprechenden Lernort zu finden.

Ich wünsche Ihrem Kind viel Spaß beim Lernen und eine erfolgreiche Schulzeit.



Gabriele Fischer
Beigeordnete für Bildung, Kultur und Sport

Anmeldung der Schulanfänger für das Schuljahr 2008/2009

Am 1. September 2008 beginnt der Unterricht im Schuljahr 2008/2009. Etwa 1.300 Kinder der Landeshauptstadt Potsdam werden an diesem Tag erstmalig zur Schule gehen.

In der Landeshauptstadt Potsdam erfolgt die Anmeldung der Schulanfänger in der Zeit

von Freitag, den 07. Dezember 2007 bis Freitag, den 14. Dezember 2007.

Die Eltern werden von der zuständigen Schule des Einzugsbereiches angeschrieben und aufgefordert, in dieser Zeit dort ihr schulpflichtiges Kind zum Schulbesuch anzumelden. Die Landeshauptstadt Potsdam als Schulträger hat sich für deckungsgleiche Schulbezirke entschieden. Deshalb haben die Eltern die Möglichkeit, bei der Anmeldung in der zuständigen Schule des Einzugsbereiches innerhalb der Landeshauptstadt Potsdam eine Schule frei zu wählen. Dieses Angebot ist jedoch durch die Aufnahmekapazität an den Schulen beschränkt. Das schließt auch die Anmeldung an einer genehmigten Ersatzschule ein. Bei Übernachtung entscheidet sich die Aufnahme des Kindes gemäß Paragraph 106 Absatz 2 des Brandenburgischen Schulgesetzes nach der Entfernung der Wohnung zur übernachteten Schule und nach dem Vorliegen eines wichtigen Grundes gemäß Paragraph 106 Absatz 4 Satz 3 des Brandenburgischen Schulgesetzes. Bei der Schulanmeldung ist die Geburtsurkunde des Kindes vorzulegen und das schulpflichtige Kind in der Schule persönlich vorzustellen.

Vor Beginn der Schulpflicht besteht für alle Kinder die Pflicht, an einer schulärztlichen Untersuchung des Gesundheitsamtes der Landeshauptstadt Potsdam teilzunehmen. Den Termin erhalten die Eltern bei der Schulanmeldung von der zuständigen Schule des Einzugsbereiches.

Die Schulpflicht nach Paragraph 37 des Brandenburgischen Schulgesetzes beginnt für Kinder, die bis zum 30. September das sechste Lebensjahr vollendet haben, am 1. August desselben Kalenderjahres. Kinder, die in der Zeit vom 1. Oktober bis 31. Dezember das sechste Lebensjahr vollenden, werden auf Antrag der Eltern in die Schule aufgenommen. In begründeten Ausnahmefällen können Kinder aufgenommen werden, die nach dem 31. Dezember, jedoch vor dem 1. August des folgenden Kalenderjahres das sechste Lebensjahr vollenden. Entsprechende Anträge sollen gesicherte Nachweise zum Entwicklungsstand des Kindes enthalten. Die Antragstellung erfolgt bei der Schulleiterin / dem Schulleiter der Schule des Einzugsbereiches der Wohnung.

Für Fragen stehen in der Stadtverwaltung Potsdam, Bereich Schule, Frau Wildgrube, Tel.: 0331 289-1871, und im zuständigen Staatlichen Schulamt Brandenburg an der Havel, Herr Schönicke, Tel.: 03381 397-420, zur Verfügung.

Übersicht der Grundschulen und weiterführenden Schulen mit Primarstufe in Potsdam

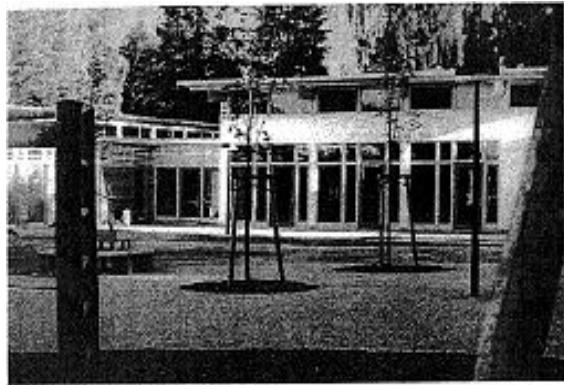
Sozialraum I (Nördliche Ortsteile und Sacrow)	Seite:	
- Grundschule Hanna von Pestalozza (OT Groß Glienicke)	(6)	4
- Regenbogenschule (OT Fahrland)	(7)	5
 Sozialraum II (Potsdam Nord)		
- Grundschule Ludwig Renn (OT Eiche)	(2)	6
- Karl-Foerster-Schule	(25/26)	8
 Sozialraum III (Potsdam West / Innenstadt / Nördliche Vorstädte)		
- Gerhart-Hauptmann-Grundschule	(12)	9
- Montessori-Oberschule	(22)	10
- Zeppelin-Grundschule	(23)	12
- Grundschule Max Dortu	(8)	13
- Rosa-Luxemburg-Schule	(19)	14
- Eisenhart-Schule	(24)	16
 Sozialraum IV (Babelsberg und Zentrum Ost)		
- Grundschule Bruno H. Bürgel	(16)	17
- Goethe-Schule (Gesamtschule)	(21/31)	18
- Schule am Griebnitzsee	(33)	20
- Grundschule am Humboldttring	(37)	21
 Sozialraum V (Stern / Drewitz / Kirchsteigfeld)		
- Grundschule Am Pappelhain	(36/45)	23
- Grundschule am Priesterweg	(20)	24
- Grundschule Im Kirchsteigfeld	(56)	26
 Sozialraum VI (Schlaatz / Waldstadt/ Potsdam Süd)		
- Weidenhof-Grundschule	(40)	27
- Waldstadt-Grundschule	(27)	28
- Oberschule Theodor Fontane	(51)	30
 Schulen in freier Trägerschaft		
- Aktive Schule Potsdam Rappelkiste e. V.		32
- Internationale Grundschule Potsdam–primary school		33
- Evangelische Grundschule Potsdam		34
- Evangelische Grundschule Potsdam-Babelsberg		36
- Freie Schule Potsdam e. V.		37
- Freie Waldorfschule Potsdam e. V.		38
- Neue Grundschule Marquardt		40
- Neue Grundschule – Potsdam		41
- Schiller Grundschule im Sternfeld		42

Grundschule Hanna von Pestalozza (6)

Anschrift: OT Groß Glienicke
Hechtsprung 14
14476 Potsdam

Telefon: 033201 20414
Telefax: 033201 20415

Schulleiterin: Grit Meinhold
Stellv. Schulleiterin: Antje Zenker



e-Mail: ggs_pestalozza@yahoo.de

Homepage: [http:// grundschule.grossglienicke.de](http://grundschule.grossglienicke.de)

Tag der offenen Tür: 19.01.2008

10-jähriges Bestehen des neuen Schulbaus: 05.09.2008

Lage / bauliche Gegebenheiten

Unsere 1998 gebaute moderne Schule mit großer Aula ist im Ortsteil Groß Glienicke mitten im Grünen und unweit zweier Seen zu finden. Im September 2003 konnten wir eine neue Einfeld-Sporthalle in Besitz nehmen. Seit Beginn des Schuljahres 2005/2006 verfügen wir über eine normgerechte Außensportanlage, welche durch ein Spielfeld ergänzt wird. Neben drei Fachräumen, einem Kursraum und der Schulbibliothek verfügen wir seit 2004 über ein PC-Kabinett mit Internetzugang. Da wir seit August 2007 Verlässliche Halbtagschule sind, ist ein Ergänzungsbau geplant.

Bildungsangebot

- Begegnungssprache, 1. Fremdsprache: Englisch
- Begegnungssprache Klassen 4/5: Russisch
- Begegnungssprache Klassen 5/6: Spanisch
- Leistungsdifferenzierung Klasse 5/6 (Ma, Deu, Eng)
- Neigungsdifferenzierung (jahrgangsübergreifend Kl. 5/6) in den Bereichen Sprache, Kunst, Darstellendes Gestalten, Sport und Naturwissenschaften
- PC – Grundkurs (Abschluss mit Zertifikat)
- Projekt „Das Lernen lernen“ (jährlich in allen Klassen, erweiternd in jeder höheren Klassenstufe)
- individuelle Förderung: im Unterricht, in der individuellen Lernzeit sowie Hausaufgabenhilfe für Klassen 5/6
- sonderpädagogische Betreuung (Bereiche Lernbehinderung, Sprache und Verhalten)

Schwerpunkte

- Profil „bewegte Schule“
- Vielfältige Arbeitsgemeinschaftsangebote (50 AG's) Klasse 1-6 im Schuljahr 2007/2008
- Zusammenarbeit mit unterschiedlichen Kooperationspartnern
- Wertevermittlung
- sehr engagierter Förderverein
- Teilnahme an verschiedensten Wettbewerben und Sportwettkämpfen
- Klassen – und Schulhöhepunkte
- enge Zusammenarbeit mit den Kitas, Durchführung regelmäßiger Vorschule in der Schule unter Anleitung einer Lehrerin
- erfolgreiche Teilnahme am Öko-Smart-Projekt der Stadt Potsdam
- Angebot von Frischmilch und Mittagessen

Hortbetreuung für die Kinder der Grundschule Hanna von Pestalozza (6)

Hortname: Montessori-Haus „Starke Kinder“ Tel.: 033201 31223
OT Groß Glienicke, Seepromenade 8, 14476 Potsdam

Hortträger: Montessori-Haus „Starke Kinder“ Tel.: 033201 430240
OT Groß Glienicke, Seepromenade 8 a, 14476 Potsdam
montessori-haus@t-online.de

Hortname: „Traumzauberbaum“ Tel.: 033201 20100
OT Groß Glienicke, Seeburger Chaussee 2, 14476 Potsdam

Hortträger: Kita „Spatzennest“ e.V. Tel.: 033201 31227
OT Groß Glienicke, Tristanstr. 58, 14476 Potsdam
buer@spatzennest.info

Regenbogenschule (7) Verlässliche Halbtagsgrundschule (VHG)

Anschrift: OT Fahrland
Ketziner Straße 31 c
14476 Potsdam

Telefon: 033208 50260
Telefax: 033208 50260

Schulleiterin: Christel Arnhold
Stellv. Schulleiterin: Heike Kober



Gesamtschule-fahrland@t-online.de

Bildungsangebot

- Fremdsprache: Englisch ab Klasse 1
- Leistungsdifferenzierung: Klassenstufe 5 / 6 in Mathematik, Deutsch, Englisch
- Neigungsdifferenzierung: Klassenstufe 5 in Musik, Klassenstufe 6 in Biologie
- Religionsunterricht (ev.): Klassenstufe 5 und 6

Schultraditionen

- themenbezogene Projektstage
- jährliches Schulfest
- Weihnachtssingen
- Sportfest
- Lesewettbewerb
- Teilnahme an der Mathematikolympiade
- UNICEF-Lauf
- Teilnahme am MAZ-Staffellauf
- Kino-Theater-Tag
- Beteiligung am Erntedankfest in Fahrland
- Veranstaltungen mit unserem Patenbetrieb, dem Obstgut Marquardt
- Durchführung von Exkursionen, Wandertagen und Klassenfahrten
- Teilnahme am Sportwettkampf swim & run
- Sportvergleichswettkampf mit Groß Glienicke

Seit Oktober bieten wir für zukünftige Schulkinder einen wöchentlichen Vorschulkurs an.

Besonderheiten

- geringe Schülerzahl garantiert hohe Individualität beim Lernen und im Zusammenleben der Schüler
- naturwissenschaftlicher Unterricht in Fachkabinetten
- Informatikausbildung an 15 internetfähigen vernetzten Rechnern
- „Qualikurse“ für leistungsstarke Schüler
- sonderpädagogische Betreuung für Kinder mit Förderbedarf
- modern eingerichtete Schülerküche
- Turnhalle und großer Sportplatz auf dem Schulgelände
- großer Werkraum, Tanzraum, moderne Horträume

Ganztagsangebote

- Unterricht am Vormittag
- enge Zusammenarbeit mit dem Hort
- Mittagessen und betreutes Freispiel
- **Individuelle Lernzeiten** in Kleingruppen
- **Hausaufgabenbetreuung** durch Lehrkräfte in Zusammenarbeit mit dem Hort
- **vielfältige Freizeitangebote** (nach Altersgruppen unterteilt) :
Aerobic, Fechten, Fußball, Tanzmäuse, allgemeiner Sport, Holzbearbeitung, Kochkünstler, Blumen und Kräuter, Zeichenkünstler, Papierkünstler, Junge Naturwissenschaftler, Töpfern, Computer, Internetcafé, Medienkurs, Französisch, Kinderkirche, Melodika, Musikschule, Singegruppe, Theatergruppe, englisches Theater Kleine Feuerwehr, Junge Sanitäter, Junge Reporter, Schulchronik

Hortbetreuung für die Kinder der Regenbogenschule Fahrland (7)

Hortname: Hort Fahrland Tel.: 033208 50357
OT Fahrland, Ketziner Str. 31 c, 14476 Potsdam

Hortträger: „Treffpunkt Fahrland“ e.V. Tel.: 033208 50357
OT Fahrland, Ketziner Str. 20
treffpunktfahrland@gmx.de

Grundschule Ludwig Renn (2)

Anschrift: Kaiser-Friedrich-
Straße 15a
14469 Potsdam

Telefon: 0331 289-7400
Telefax: 0331 289-7401

Schulleiterin : Theodora Fessel
Stellv. Schulleiterin: Brigitte Lukaschek



e-mail: Fessel@gs2-potsdam.de
Homepage: www.GS2-Potsdam.de

Tag der offenen Tür:

Immer sonnabends vor Anmeldung der Schulanfänger

Lage / bauliche Situation

- Lage im Grünen am Rande des sog. Schulbergs
- ca. 8.000 m² Gesamtfläche mit Außensportanlage und 2 Schulgebäuden
- von Eltern, Schülern und Lehrern selbst gestaltetes Außengelände mit Biotop, Klassenzimmer im Grünen, Schulgarten... (noch immer in Arbeit)
- kleines Schulhaus („Zwergenhaus“) für die 1. und 2. Klassen mit separatem Pausenhof
- großes Schulhaus für die Jahrgänge 3 bis 6
- moderne Fachräume für WAT (Wirtschaft-Arbeit-Technik), Kunst, Musik, Biologie/Physik
- Schülerbibliothek, Computerkabinett

Bildungsangebot

- Begegnungssprache Englisch ab Kl. 1
- Fremdsprache Englisch ab Kl. 3
- Leistungsdifferenzierung in Deutsch, Mathematik und Englisch in Kl. 5 und 6
- verschiedene Neigungsdifferenzierungsangebote in Kl. 5 und 6
- Anfangsunterricht nach der Methode des Kieler Leseaufbaus

Profil / Traditionen

- seit 1997 Mitglied im „Netzwerk gesundheitsfördernder Schulen“ (1x monatlich gesundes Frühstück, Pausenmusik, Spieltonnen mit Spielgeräten für die Hofpausen, „Move-it-boxen“ in allen Klassen zur Bewegungsförderung in kleinen Pausen)
- seit 1998 erfolgreiche Teilnahme am Energiesparprogramm „Öko-Smart“
- jährlich erfolgreiche Teilnahme an den Potsdamer Umwelttagen
- jährlich zahlreiche schulische Höhepunkte (z.B. großes Herbstfest mit Lampionumzug und Werderaner Spielmannszug, Sommerschulfest, ...)
- über Jahre erfolgreiche Teilnahme an Sportwettkämpfen der Stadt
- umfangreiches Angebot am Nachmittag in Form von AG'n oder Honorarkursen (Kunst, kreatives Gestalten, allgemeiner Sport, Fußball, Volleyball, Flötenspiel, Biotop/Schulgarten, Tanzgruppe, Trommeln...)
- seit August 2007 Stützpunktschule des Trinity College London (Nachmittagsangebot zur Vervollkommnung der mündlichen Englischkenntnisse bis zur Erreichung eines anerkannten Zertifikates)
- sehr aktive Mitarbeit und Unterstützung seitens der Mitwirkungsgruppen der Eltern und des Fördervereins
- enge Zusammenarbeit mit dem Ortsbeirat, dem Golmer Jugendklub, der Eichener Feuerwehr, der Musikschule Fröhlich, der Universität Potsdam, der Polizeiwache Nord und anderen Partnern

Hortbetreuung für die Kinder der Grundschule Ludwig Renn (2)

Hortname:	Kita „Wilde Früchtchen“ OT Eiche, Kaiser-Friedrich-Straße 32, 14469 Potsdam	Tel.: 0331 5051876
Hortträger:	AWO Kinder- und Jugendhilfe Potsdam gGmbH Schopenhauerstr. 31/32, 14467 Potsdam info-kih@awo-potsdam.de	Tel.: 0331 581480
Hortname:	Kita Oberlinhaus Kaiser-Friedrich-Str. 106, 14469 Potsdam	Tel.: 0331 7309380
Hortträger:	Verein Oberlinhaus R.-Breitscheid-Str. 24, 14482 Potsdam renate.frost@oberlinhaus.de	Tel.: 0331 7635231

Karl-Foerster-Schule (25/26)

Anschrift: Kirschallee 172
14469 Potsdam

Telefon: 0331 289-7600
Telefax: 0331 289-7601
Hort: 0331 5054784

Bus / Bahn: Tram 92, 96
Endhaltestelle Kirschallee
Bus 612, 692



Schulleiterin: Maria Zinckernagel
Stellv. Schulleiterin: Petra Knoblauch

e-mail: karl-foerster-schule@web.de

Tag der offenen Tür: 08.12.2007, 09:30 – 12:30 Uhr

Bildungsangebot

- Begegnungssprache (Englisch) ab Klasse 1
- 1. Fremdsprache (Englisch) ab Klasse 3
- Leistungsdifferenzierung Mathematik/Deutsch/Englisch in den Klassen 5 und 6
- vielfältige Neigungsdifferenzierungsangebote (Naturwissenschaften, Geschichte, Umwelterziehung, Computer) in Klasse 5 und 6 (klassenübergreifend)
- Betreuung von Kindern mit Defiziten oder Begabungen durch Sonderpädagogen

Erziehungsschwerpunkte

- Umwelterziehung
- musisch-ästhetische Erziehung
- gesunde Lebensweise (Sport, gesunde Ernährung)

Besonderheiten

- zur Ausstattung der Schule gehören 2 Sporthallen, 1 Sportplatz und 1 Schulgarten, Schulbibliothek, Keramikwerkstatt, Fotolabor
- umfangreiches Angebot an Arbeitsgemeinschaften (Computer, Fotografie, Spanisch, Französisch, Kunst, viele verschiedene Sport-Arbeitsgemeinschaften)
- Integration fremdsprachiger Schüler in Vorbereitungsklassen oder in der Regelklasse mit zusätzlichem Förderunterricht
- Computerkabinett und Medieninseln in den Klassenräumen
- Mittagessensversorgung und Schulmilchangebot

Kooperationspartner

- Universität Potsdam
- Musikschule Bertheau & Morgenstern
- „Potsdamer Kickers“ e.V.
- Radsportverein „Sturmvogel“
- Volkshochschule Potsdam
- Mittelbrandenburgische Sparkasse Potsdam

Hortbetreuung für die Kinder der Karl-Foerster-Schule (25/26)

Hortname: „Haus der fröhlichen Kinder“ Tel.: 0331 5054784
Kirschallee 171/172, 14469 Potsdam
Hortträger: Jugend und Sozialwerk gGmbH Tel.: 03301 834116
Mühlenfeld 12, 16515 Oranienburg
geschaeftsfuehrung@jus-er.de

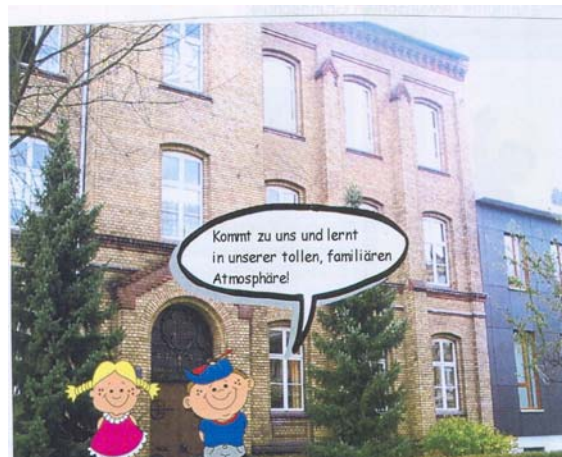
Hortname: Hort „Schulplatz“ Tel.: 0331 9719819
Schulplatz 1, 14469 Potsdam
Hortträger: LSB Sportservice Brandenburg gGmbH Tel.: 0331 9719819
Schopenhauer Str. 34, 14467 Potsdam
r.busch@lsb-brandenburg.de

Gerhart-Hauptmann-Grundschule (12)

Anschrift: Carl-von-Ossietzky-Str. 37
14471 Potsdam

Telefon: 0331 289-7460
Telefax: 0331 289-7461

Schulleiterin: Marlies Utpatel
Stellv. Schulleiterin: Ina Rendtel



e-mail: gs_12@t-online.de

Bildungsangebot

- Einsatz vielfältiger Lernmethoden und Lerntechniken
- Leistungsdifferenzierte Lernangebote
- Entwicklung einer neuen Aufgabenkultur im Mathematikunterricht im Rahmen des SINUS-Transfer-Projektes
- Umsetzung des schulinternen Medienkonzepts
- Integration von Schülerinnen und Schülern mit besonderen Bedürfnissen
- evangelischer bzw. katholischer Religionsunterricht

Erziehungsschwerpunkte

- Entwicklung sozialer und personaler Kompetenzen
- Entwicklung von Selbständigkeit und Eigenverantwortung
- multi-kulturelle Erziehung

Besonderheiten

- Schule wurde 1883 erbaut
- 125-Jahr-Feier der Gerhart-Hauptmann-Grundschule
- von 2004 bis 2005 Modernisierung des Gebäudes, Errichtung eines Anbaus
- Fachkabinette für Musik, Kunst, WAT (Wirtschaft-Arbeit-Technik), Naturwissenschaften
- Computerkabinett mit 16 Arbeitsplätzen, Internetanschlüsse auch in einigen Klassenräumen

- Schülerbibliothek
- Kooperation mit der KITA Baumschule zur Zusammenarbeit Schule - Hort
- Mittagessenversorgung und Schulmilchangebote
- Arbeitsgemeinschaftsangebote (Sport, Computer, darstellendes Spiel, Kochen und Backen, Fadengraphik, BILI-club (bilingual/Englisch), Chinesisch, Mathematik, Keramik
- Pflege unserer schuleigenen Traditionen (Weihnachtssingen, Klassenfahrten, Theateranrechte etc.)

Kooperationspartner

- KITA Baumschule
- Universität Potsdam
- Käthe-Kollwitz-Oberschule
- Helmholtz-Gymnasium
- Spatzenchor der Stadt Potsdam
- Mittelbrandenburgische Sparkasse
- SC Kanu Potsdam/Pirschheide
- Freie Musikschule
- Musikschule „Fröhlich“

Hortbetreuung für die Kinder der Gerhart-Hauptmann-Grundschule (12)

Hortname: KITA Baumschule Tel.: 0331 95130182
 Geschwister-Scholl-Str. 33 b und
 Carl-von-Ossietzky-Str. 37, 14471 Potsdam

Hortträger: IL Kinder- und Jugendhilfeeinrichtungen in Potsdam gGmbH
 Günter-Simon-Str. 2 – 4, 14480 Potsdam Tel.: 0331 60060170
irene.braun@independentliving.de

Montessori-Oberschule (22) mit Primarstufe – Ganztagschule – Schule mit besonderer Prägung

Anschrift: Schlüterstraße 2 – 4
 14471 Potsdam

Telefon: 0331 289-8060
 Telefax: 0331 289-8061

Schulleiterin: Ulrike Kegler
 Primarstufenleiterin: Christina Reimann



e-mail: info@potsdam-montessori.de
 Homepage: www.potsdam-montessori.de

Tag der offenen Tür:

15.02.2008, 14:00 – 18:00 Uhr

Hospitationstage für Eltern: 07.12.2007 und 12.03.2008 jeweils 08:30 - 12:00 Uhr

Bildungsangebot

Begegnungssprache: Englisch 1./2. Jahrgang ; Französisch 1./2./3. Jahrgang
 1. Fremdsprache: Englisch ab 3. Jahrgang
 2. Fremdsprache: Französisch, Russisch (bei Bedarf)

Wahlpflichtfach ab Klasse 7: 2. Fremdsprache Französisch, Wirtschaft-Arbeit-Technik, Naturwissenschaften

Wahlpflichtfach
ab Klasse 9:

2. Fremdsprache Französisch, Naturwissenschaften, Informatik,
Fechten, Psychologie, Kunst, Russisch

Arbeitsgemeinschaften

Französisch, Spanisch, Latein, Computer, Theater, Filzen, Instrumentalunterricht, Schulhofgestaltung, Schülerband, Kunst- u. Drucktechniken, Kanubau, Fechten, Fußball, Schwimmen, Tanz, Vertiefungskurse Deutsch und Mathematik, Landwirtschaft und Viehzucht, kleine Spiele, Technik verstehen, Kunstküche, Go, Schülerzeitung, Yoga, Chor, Volleyball, TaiChi, Erste Hilfe, Film und Video

Besonderheiten

- Schule mit besonderer Prägung – nach erfolgreich abgeschlossenem Schulversuch
- MoSeS-Schule (Schulversuch: **M**odellvorhaben zur Entwicklung der **S**elbstständigkeit von **S**chulen)
- Teilnahme an mehreren internationalen Schüleraustauschprogrammen bzw. Schülerbegegnungen
- Teilnahme am SOKRATES-Programm der EU und binationalen Programmen, wie GAPP, Voltaire, Brigitte Sauzay
- Lernen mit Kopf und Hand als durchgängiges Prinzip nach der Montessori-Methode
- Förderung von Eigeninitiative, Kreativität und Selbstständigkeit
- entdeckendes, vernetztes Lernen
- konsequente Ergänzung der Freiarbeit und des Fachunterrichtes durch Epochen und jährliche Projekte
- gemeinsames Mittagessen – Vollwertkost mit hohem Bio-Anteil (70 %)
- vorbereitete Umgebung in den Fachräumen und hochattraktives Freigelände
- verbale Beurteilungen in den Jahrgängen 1 – 8, Ziffernzeugnisse in den Jahrgängen 9 und 10
- Pensenbücher zur individuellen Leistungsdokumentation
- Unterricht in altersgemischten Gruppen in den Jahrgängen 1 – 8, ab Klasse 9 Jahrgangunterricht
- Integration von Kindern und Jugendlichen mit Handicaps im gemeinsamen Unterricht
- Kooperation in einem kleinen Lehrer/-innen-Team
- ganzjährige Zusammenarbeit mit außerschulischen Experten.

Hortbetreuung für die Kinder der Montessori-Oberschule (22)

Hortname: Hort der Schule 22
Schlüterstr. 2, 14471 Potsdam

Tel.: 0331 964917

Hortträger: Internationaler Bund
Skalitzer Str. 36, 10999 Berlin
peter.große@internationaler-bund.de

Tel.: 030 2185605

Zeppelin-Grundschule (23)
Grundschule mit sportbetonten Klassen

Anschrift: Haeckelstr. 74
 14471 Potsdam

Telefon: 0331 289-7520
 Telefax: 0331 289-7521

Schulleiterin: Betti Bendyk
 Erweiterte SL: Sybille Klug



e-mail: zeppelin-grundschule@t-online.de

Bildungsangebot

- Klasse 1/2 Begegnungssprache Englisch
- Klasse 3-6 Fremdsprache Englisch
- Begegnungssprache Französisch
- Klasse 3-6 Individuelle Lernzeit zur Anfertigung der Hausaufgaben und zur Förderung
- Klasse 5-6 Leistungsdifferenzierung in den Fächern Deutsch, Mathematik, Englisch
- Klasse 5-6 Neigungsdifferenzierung (Computer, Schach, kreative Gestaltung, Theater)
- ab Klasse 1 sportliche Förderung
- ab Klasse 1 Förderunterricht u.a. im Bereich der LRS, Rechenschwäche, allgemeine Förderung

Sportbetonung

Klasse 1 / 2	Klasse 3 / 4	Klasse 5 / 6
tägliche Sportangebote	abgestimmter Tagesablauf Schule und Training	Begabtenförderung im Sport Frühtraining-Schule-Training
AG Ballspiele	AG Abenteuersport AG Volleyball, Fußball	AG Volleyball, Fußball
Mo – Fr Turnen Di, Do Schwimmen	Mo – Fr Turnen Mo – Fr Schwimmen	Schwimmen, Turnen, Kanu, Leichtathletik, Judo, Moderner Fünfkampf

- enge Kooperation mit den Sportverbänden
- regelmäßige Absprachen mit den Trainern

Arbeitsgemeinschaften

Schach, Bibliothek, Ballspiele, Volleyball, Fußball, Abenteuersport, Kochen, Musik

Lernbedingungen

- großzügiges Schulgebäude mit Freiflächen, Spielplatz, Tischtennis, Schulgarten, Turnhalle
- Klassenräume, Fachräume (Musik, Kunst, WAT, Englisch, Sachunterricht, Physik, Biologie, Erdkunde/Geschichte), Gruppenräume, PC-Kabinett, Chronik, Küche, Schulbibliothek mit ca. 4000 Büchern
- Schülerspeisung und Milchangebote

Aktivitäten / Angebote

- Schnuppertage für künftige Schulanfänger
- evangelischer Religionsunterricht
- Teilnahme an Wettbewerben (Lesewettbewerb, Mathematikolympiade, Schulschach, Känguruwettbewerb, Teilnahme an vielfältigen Sportwettkämpfen)
- Projekttag und Feste (Umwelt, Verkehrserziehung, Gesundheit, Weihnachtswerkstatt, Sportfest, Kindertag, Sommerfest, Frühjahrsputz)

Hortbetreuung für die Kinder der Zeppelin-Grundschule (23)

Hortname: Integrationskita „Sonnenland“
Knobelsdorffstr: 6 – 8, 14471 Potsdam
Hortträger: EJF – Lazarus gAG
Königsberger Str. 28 a, 12207 Berlin
info@ejf.de

Tel.: 0331 9098421

Tel.: 030 76884217

Grundschule Max Dortu (8) Ganztagsschule

Anschrift: Dortustraße 28 - 29
14471 Potsdam

Telefon: 0331 289-7440
Telefax: 0331 289-7441

Schulleiterin: Gudrun Wurzler
Stellv. Schulleiterin: Ute Freibrod



e-mail: maxdortugs8@web.de

Steckbrief unserer Grundschule

- Schule mit langjähriger Tradition (seit 1860 Schulbetrieb)
- Lage: in der Innenstadt Potsdams, in einem denkmalgeschützten Gebäude
- Grundschule mit offenem Ganztagsangebot
- spezielle Profilierung im musisch-künstlerischen Bereich
- ca. 320 Schüler, davon 20 % fremdsprachige Schüler
- tolles Lernklima und eine angenehme Atmosphäre auf einem wunderschönen Innenhof

Was unterscheidet uns von anderen Schulen?

* einheitliche Schulkleidung, einheitliche Sportkleidung, * eigenes Schullogo, eigene Schulhymne, * Begegnungssprache Englisch ab Klasse 1, * Computerkabinett (Informatikunterricht ab Kl. 1), * breites Angebot im Bereich Musikprofilierung (Gesang, Tanz, Ballett, Instrumental), * Fachkabinette für Musik, Biologie, Technik, Geschichte/Geografie, Kunst und Englisch, * neue Sporthalle, * durch Eigeninitiative neu gestalteter Schulhof – Buga-Projekt, * Angebote im Bereich Religion, * Begabtenförderung, * jährliche Vergabe des „Max Dortu Preises“ für vorbildliche Schüler der Jahrgangsstufe 6, * 4 x jährlich Erscheinen der „hausgemachten“ Schülerzeitung, * Schulfunk, * Schulmuseum, * „Alte Schulstube“ = historisches Klassenzimmer mit Unterrichtsstunden wie zur Kaiserzeit, * vielfältige Angebote im Bereich offener Ganztags: Sport – Hockey, Volleyball, Judo, Fußball, Fechten usw., Musik – Chor, Orchester, Flöte, Tanz, Theater, Klavier, Musical, Ballett, Elementarbildung (Gehör und Gesang), Sprachen – Französisch, Italienisch, Polnisch, Russisch, Kunst – Encaustik, Keramikkurs, Kurs Malen und Gestalten, AG's – Film, Theater, schreibende Schüler, Matheknobeleien, Erste Hilfe, Astronomie, Naturwissenschaften, Computer, Streitschlichter, Schach, * Schulbibliothek, Schülercafé, Hausaufgabenbetreuung, * Vorschule „Schulinchen und Wackelzahn“, * Betreuung von Hortkindern in zwei Horten (Froschkönig, Kastanienhof)

Projekte und Aktivitäten

* jährliche Projektwochen zu versch. Themen (z. B. Gesundheit, Wasser, Toleranz usw.), * gemeinsame Projekte mit der Universität Potsdam (z. B. Lesetraining, Begabtenförderung, Matheknocheien, Sprachentwicklung in der Erst- und Zweitsprache), * Schulpartnerschaft mit einer Schule in Polen, * „Klassik ist cool“= Opernprojekt mit der Deutschen Oper in Berlin, * Leistungsvergleiche: „Schüler musizieren für Schüler“ und „Mein Lieblingsbuch“ (Vorlesewettbewerb), * Musical-Aufführungen für behinderte Kinder, * Teilnahme an verschiedenen Ausschreibungen und Wettbewerben, (z. B. „Schulen musizieren“, Chorwettbewerb in Berlin, Trickfilmprojekt, Mathematikolympiade, Sportwettkämpfe), * Benefizkonzerte, z. B. für leukämiekranken Kinder, für die Stiftung „Altenhilfe“, * Aufführung Weihnachtsoratorium- und Weihnachtsgeschichte in der Nikolaikirche, * Teilnahme am „Tag des offenen Denkmals“, * Fremdsprachenfeste, „Multi-Kulti-Kulinari“-Veranstaltungen, * 1 x jährlich Aufführung einer großen Schulrevue (ca. 200 bis 250 teilnehmende Schüler), * vielfältige Sportaktivitäten und viele große Sportserfolge, * 1 x jährlich Aufruf zum Kanallauf seit 2004.

Hortbetreuung für die Kinder der Grundschule Max Dortu (8)

Hortname: Kita „Froschkönig“ Tel.: 0331 23700340
Wall am Kiez 3 – 4, 14467 Potsdam

Hortträger: IL Kinder- und Jugendhilfeeinrichtungen in Potsdam gGmbH
Günter-Simon-Str. 2 – 4, 14480 Potsdam Tel.: 0331 60060170
irene.braun@independentliving.de

Hortname: Hort „Kastanienhof“ Tel.: 0331 293395
Wall am Kiez 5, 14467 Potsdam

Hortträger: Fröbel Potsdam gGmbH Tel.: 0331 9678050
Hebbelstr. 28, 14469 Potsdam
potsdam@froebel-Gruppe.de

Rosa-Luxemburg-Schule (19) Grundschule

Anschrift: Burgstraße 23 a
14467 Potsdam

Telefon: 0331 289-7950
Telefax: 0331 289-7951

Schulleiterin: Dr. Vera Paul



e-Mail: luxemburgschule-potsdam@arcor.de
Homepage: www.rosa-luxemburg-schule.de

Seit der Wiedereröffnung der Rosa-Luxemburg-Grundschule im Schuljahr 2006/07 bietet sich die Chance, im Innenstadtbereich ein zweizügiges schulisches Angebot mit reformpädagogischer Ausrichtung – ohne zusätzliches Schulgeld – zu nutzen.

**Unsere Leitidee:
Zwei Dinge sollen Kinder durch Eltern und Schule bekommen:
Wurzeln und Flügel.**

(frei nach J.W.v.Goethe)

Eckpunkte des Schulprogramms (für die Aufbauphase):

- flexible Schuleingangsphase (FLEX), die im jahrgangsübergreifenden Unterricht eine besonders intensive Förderung schneller und langsamer lernender Kinder ermöglicht; Weiterführung der Arbeit aus FLEX ab Jahrgangsstufe 3 nach reformpädagogischen Ansätzen, z.B. durch
 - vorbereitete Lernumgebung
 - offene und gebundene Formen des Lernens
 - Wochenpläne
 - Projekte
- anregende Lern- und Arbeitsatmosphäre, die auf die bundesweiten Leistungsstandards für Grundschulen ebenso wie auf musisch-ästhetische Aspekte, Umwelterziehung, soziales Lernen und Körpererziehung ausgerichtet ist
- verlässlicher Rahmen für das Lernen, Arbeiten und Leben in der Schule (Rhythmisierung des Schultags durch Lern- und Erholungsphasen, Regeln des Zusammenlebens, Planung der Wochenstruktur, der Höhe- und Eckpunkte des Schuljahres...)
- Begegnungssprache und 1. Fremdsprache Englisch (evtl. schrittweise Einführung bilingualer Unterrichtsphasen)
- vielfältiges außerunterrichtliches Beschäftigungsangebot in Kooperation mit AWO – Hort und anderen Partnern (Fußball, Ringen, Schulgarten/Umwelt, Theater, rhythmische Sportgymnastik, Keramik, Spanisch und/oder Französisch als Begegnungssprache, Begabtenförderung in der Lernoase; Zirkus)

Unsere Voraussetzungen:

- sehr gute räumliche Bedingungen für Unterricht und Hort sowie großzügiger Spiel- und Bewegungsraum – mitten in der Innenstadt
- umweltpädagogisch orientierte Hortbetreuung auf dem Schulgelände (Kooperation mit AWO)
- ökologisch gestalteter Schulgarten „Rosas grüne Insel“, Sportplatz, Turnhalle, Speiseraum – alles innerhalb des Schulstandortes
- viele kooperative Partner (F.C. Flick Stiftung; AWO-Kita; Fachhochschule Potsdam; Kunsthochschule Babelsberg; RC Germania Potsdam; Freunde und Förderer der Schule)
- engagierte, dialogbereite Lehrerinnen und Lehrer, die Elternmitwirkung bei der gemeinsamen Ausgestaltung des Schullebens ausdrücklich wünschen.

Hortbetreuung für die Kinder der Rosa-Luxemburg-Schule (19)

Hortname:	Kita „Havelsprotten“ Burgstr. 23, 14467 Potsdam	Tel.: 0331 2006623
Hortträger:	AWO Kinder- und Jugendhilfe Potsdam gGmbH Schopenhauerstr. 31/32, 14467 Potsdam info-kjh@awo-potsdam.de	Tel.: 0331 581480

Eisenhart-Schule (24)

Anschrift: Kurfürstenstraße 51
14467 Potsdam

Telefon: 0331 289-7560
Telefax: 0331 289-7561

Schulleiterin: Andrea Wagner
Stellv. Schulleiterin: Martina Faust



e-mail: Eisenhart-Schule-Potsdam@t-online.de

Bildungsangebot:

- Begegnungssprache Englisch Klasse 1/2
- 1. Fremdsprache Englisch ab Klasse 3
- Erlernen des Schachspiels in Klassenstufe 2 (obligatorisch)
- Erweiterter Fremdsprachenunterricht ab Klasse 4
- vielfältige Neigungsdifferenzierungsangebote
- Förderung mathematisch begabter Kinder

Arbeitsgemeinschaften

Computerkurse im eigenen Computerkabinett mit Internetanschluss, Schach, Judo durch UJKC Potsdam, allgemeine Sportgruppe, Theater – Bili-Club, Schülerzeitung, Nadelarbeit, Chor, Kurse der Freien Musikschule Potsdam in unserem Haus

Besonderheiten

- Unser Haus ist ein traditioneller Schulstandort seit 1900 mit einem alten Backsteingebäude, eigener Turnhalle und einem separaten Schulhaus für unsere Kleinen.
- Wir sind eine zweizügige Grundschule.
- Schon vor der Einschulung finden Lern- und Spielvormittage für künftige Schulanfänger statt, damit die Kinder bereits das Schulhaus, Lehrer, Erzieher und die künftigen Mitschüler kennen lernen können.
- Schülerspeisung und Milchversorgung
- Durch den Fröbel-Hort „Sonnenschein“ erfolgt eine besonders engagierte Nachmittagsbetreuung in unseren Räumen.
- Die 2. Klassen erlernen in den Schwerpunktstunden das Schachspiel.
- Neigungsdifferenzierung in den Jahrgangsstufen 5 und 6, z. B. in den Bereichen Biologie, Physikalische Vorschule, Kunst, Schülerzeitung, Computer, Act and Play in English.
- evangelischer und katholischer Religionsunterricht im Haus
- Unterstützung der Arbeit durch einen engagierten Förderverein.

regelmäßige Höhepunkte

- Musik-, Sport- und Lesewettbewerbe
- Projektstage zu verschiedenen Themen
- Schulhoffest (alle zwei Jahre)
- Weihnachtssingen, Weihnachtsprogramm (auch in Seniorenheimen)
- Wandertage/ Exkursionen/ Klassenfahrten

Projekte

- Kooperation mit der Universität Potsdam
- enge Zusammenarbeit mit dem Hermann-von-Helmholtz-Gymnasium Potsdam im Rahmen der Begabungsförderung

Hortbetreuung für die Kinder der Eisenhart-Schule (24)

Hortname: Hort „Sonnenschein“
Kurfürstenstr. 51, 14467 Potsdam
Hortträger: Fröbel Potsdam GGmbH
Hebbelstr. 28, 14469 Potsdam
potsdam@froebel-gruppe.de

Tel.: 0331 2708519

Tel.: 0331 9678050

Grundschule Bruno H. Bürgel (16)

Anschrift: Karl-Liebknecht-
Straße 29
14482 Potsdam

Telefon: 0331 289-7480
Telefax: 0331 289-7481

Schulleiterin: Monika Riccius
Stellv. Schulleiterin: Kerstin Hoffmann
(komm.)



e-mail: bruno-h.buergelschule.16@web.de
Homepage: www.buergel-grundschule.de

Bildungsangebot

- Begegnungssprache Englisch in den Jahrgangsstufen 1 und 2
- Fremdsprache Englisch ab Jahrgangsstufe 3
- Leistungsdifferenzierung in den Jahrgangsstufen 5 und 6 in den Fächern Deutsch, Englisch und Mathematik
- Neigungsdifferenzierung in den Jahrgangsstufen 5 und 6 in den Fachbereichen Naturwissenschaften, Gesellschaftswissenschaften und Ästhetik (Theaterprojekt, Computer u. a.)
- flexible Schuleingangsphase, individuelle Verweildauer von 1 – 3 Jahren, zielgruppenspezifische Förderung, jahrgangsübergreifend

Arbeitsgemeinschaften

Töpfern, Sternwarte, Chor, Schulgarten, Tanz, Fußball, Hockey, Computer, Schülerzeitung, Rund um's Rad, Gebärdensprache, Judo, Gitarre, Streitschlichter, Schulhausgestaltung

Besonderheiten

- traditionsreicher Schulstandort seit 1907
- großzügig und kindgerecht gestalteter Schul-Spielhof, Sanierung 2006 abgeschlossen
- Anfangsunterricht im kleinen Schulgebäude
- Kiezschnule: allen Kindern individuelle Entwicklungsmöglichkeiten im und außerhalb des Unterrichtes mit den Kiezpartnern bieten
- gemeinsamer Unterricht mit Kindern mit sonderpädagogischem Förderbedarf im Bereich Lernen, Sprache, emotionales Erleben und soziales Handeln
- individuelle Förderung für Begabte im und parallel zum Unterricht
- Förderstunden für Kinder mit Teilleistungsstörungen (Lese-Rechtschreibschwäche, Rechenschwäche)

- individuelle Förderung von fremdsprachigen Kindern
- intensives soziales Engagement: Ausbildung von Streitschlichtern im Schulalltag
- evangelischer Religionsunterricht
- Energiesparprogramm und aktives Umweltteam: AGENDA-Schule 2006/07, Sieger im Paper-Race-Wettbewerb 2005/06 und 2006/07
- Entwicklung von Medienkompetenz – Nutzung des Computerkabinettes mit Internetzugang, schrittweiser Ausbau von Medieninseln, Nutzung von Laptops ab Klasse 1
- Förderverein unterstützt die pädagogische Arbeit und unser Schulleben
- Ausbildung von Referendaren, StudentInnen
- Zusammenarbeit mit: Exploratorium, Universität Potsdam, Polizei, versch. Sportvereinen, Stadtwerken, Freier Musikschule, chill out, AWO-Kita Weberspatzen, AKI, Kita St. Antonius

Beispiele für Höhepunkte im Schulleben

Teilnahme am Vorlesewettbewerb Klasse 6, Mathematik- und Englisch-Olympiade, Leseabend, Weihnachtssingen, Teilnahme an Sportfesten und –wettbewerben, Inselsingen, Schulhoffeste, Klassenfahrten.

Hortbetreuung für die Kinder der Grundschule Bruno H. Bürgel (16)

Hortname:	Kita „Werberspatzen“ Karl-Liebknecht-Str. 113 und Karl-Liebknecht-Str. 29 14482 Potsdam	Tel.: 0331 2017916
Hortträger:	AWO Kinder- und Jugendhilfe Potsdam gGmbH Schopenhauerstr. 31/32, 14467 Potsdam Info-kjh@awo-potsdam.de	Tel.: 0331 581480
Hortname:	Kita „St. Antonius“ Plantagenstr. 23/24, 14482 Potsdam	Tel.: 0331 710297
Hortträger:	Katholische Kirchengemeinde St. Antonius Potsdam Plantagenstr. 23/24, 14482 Potsdam pfarrer@sanktantonius.de	Tel.: 0331 2378480

Goethe-Schule (21/31) Gesamtschule mit gymnasialer Oberstufe und Primarstufe – Ganztagschule

Anschrift: Kopernikusstraße 30
14482 Potsdam

Telefon: 0331 289-8030
Telefax: 0331 289-8031

Schulleiter: Bernd Rudolph
Stellv. Schulleiter: Heinz Grützmacher
Primarstufenleiterin: Anja Thomaschewski



e-mail: info@goethe-gesamtschule.de
Homepage: www.goethe-gesamtschule.de

Tag der offenen Tür für die zukünftigen 1. Klassen:
Sonnabend, 19.01.2008 im Goethe-Haus

Profil

Gesamtschule mit Primarstufe und gymnasialer Oberstufe
(gemeinsames Lernen von der 1. Klasse bis zur 13. Klasse)

- eine Schule mit offenem Ganztagsangebot (nach dem Unterricht Hausaufgabenbetreuung, Methodenkompetenzschulung und ein vielfältiges Angebot an Arbeitsgemeinschaften)
- sportliche Ausrichtung mit Schwerpunktlegung auf Jungen- und Mädchenfußball

Arbeitsgemeinschaften

Vielfältige Angebote seitens der Schule und verschiedenster Kooperationspartner:

- Goethe-Schule: Kochen und Backen, Chor, Technik, Schülerzeitung, Schülerfunk
- Sportvereine: SV Babelsberg 03, Turbine Potsdam, SC Potsdam und weitere (Fußball, Volleyball, Tischtennis, Badminton, Judo usw.)
- weitere Partner: UNI Potsdam, Lindenpark, Filmmuseum, Filmpark Babelsberg, Kunstschule Babelsberg und weitere (Kunst, künstl. Gestalten, Video, Mediation, Keramik, Internet)

Besonderheiten

- sehr lange Schultradition: seit 1908 Schulstandort; besteht jetzt aus zwei altherwürdigen Klinkerhäusern, die unter Denkmalschutz stehen
- mit einem neu gestalteten und großzügigen Schulhof, der im Rahmen eines Schulprojektes umgestaltet wurde und weiter umgestaltet wird
- Schulförderverein zur Unterstützung des Schullebens
- Medienkabinette mit Internetzugang, Schulfunk und Schülerzeitung
- Cafeteria als zusätzliches Versorgungsangebot zum Schulessen und Freizeitraum
- Französisch als Begegnungssprache ab Klasse 1
- Schul- und Kinderbibliothek
- ausgewählte Schule im bundesweiten Modellversuch „Demokratie leben und lernen“
- individuelle Förderung von fremdsprachigen Kindern
- intensives soziales Engagement durch die Ausbildung von Streitschlichtern und deren Einbeziehung in den Schulalltag
- gemeinsame Projekte von Kindern der unterschiedlichen Jahrgangsstufen, Primarstufe (Kl. 1 bis 6); Sek I (Kl. 7 bis 10) und Sek II (Kl. 11 bis 13)
- Entwicklung von Medienkompetenz – Nutzung des Computerkabinetts mit Internetzugang
- Teilnahme am Vorlesewettbewerb Kl. 6, Leseabend,
- Gemeinsames Weihnachtssingen von Schülern, Eltern und Lehrern,
- Sportfeste, Klassenfahrten

Hortbetreuung für die Kinder der Goethe-Schule (21/31)

Hortname: Hort 21/31

Stephensonstr. 1, 14482 Potsdam

Tel.: 0331 7400527

Hortträger: Jugend und Sozialwerk gGmbH

Mühlenfeld 12, 16515 Oranienburg

Tel.: 03301 834116

geschaeftsfuehrung@jus-er.de

Schule am Griebnitzsee (33)

Anschrift: Domstraße 14 b
14482 Potsdam

Telefon: 0331 289-7650
Telefax: 0331 289-7651

Schulleiterin: Ellen Dahms
Stellv. Schulleiterin: Sabine Größel



e-mail: kontakt@sagwas.de
Homepage: www.sagwas.de

Tag der offenen Tür: 01.12.2007, 10:00 – 14:00 Uhr

Rahmenbedingungen

- Schule im Grünen, abgeschottet vom Straßenverkehr
- weitläufiger Schulhof
- großflächige Sportanlagen
- Cook-Chill - Schulessen (täglich 3 Gerichte, ein weiteres Gericht mit 70 % Bio-Anteil) und Milchversorgung nach Bestellung
- Schulbibliothek in Eigenverantwortung der Kinder
- 2 Computerkabinette mit 24 Arbeitsplätzen und Internetzugang
- Theaterraum



Profilierung

Musisch-ästhetische Profilierung, die sich wie folgt äußert:

- Hinführung auf das Schöne, Ästhetische in jedem Fach – fächerübergreifende Projekte, z. B. Steinzeitprojekt
- Pflege eines angenehmen Schulklimas (Verhaltensregeln)
- gemeinsames Musizieren im Musikunterricht – alle Kinder ab Klasse 3 spielen ein Instrument
- erfolgreicher Schulchor, offen für alle Jahrgänge
- Dauerprojekt „Lesen, Malen, Musizieren“ durch den Förderverein (Einbeziehung von Künstlern zur Erweiterung der Pflichtangebote),

Aber auch: attraktive Angebote im Bereich Mathematik, Natur, Sport. Daher sehen wir uns als eine Schule der Vielfalt.

Regelmäßige Höhepunkte

- Projektwochen, alle 2 Jahre Schulfeste oder Feste des Fördervereins
- Lesetag mit Vorlesewettbewerb ab Klasse 1
- Musizierwettbewerb
- Englisch-Olympiade in Klasse 6
- Mathematik-Olympiade ab Klasse 3 / Teilnahme am Kängurumathematikwettbewerb für interessierte Schüler
- Großes Weihnachtssingen in der Friedrichskirche
- Tage der offenen Tür und Schnuppertage nach Vereinbarung
- Klassenfahrten ab Klasse 3
- Teilnahme an ausgewählten Sportwettkämpfen

Besonderheiten

- hohe Lernansprüche und Zusatzangebote unterstützt durch den Förderverein
- Integration von Kindern mit besonderen Bedürfnissen
- Vielfältige Förderangebote für Schüler mit Teilleistungsstörungen, besonderen Begabungen und im Bereich der Psychomotorik
- Starker Förderverein
- 50 % unserer Kinder besuchen den Religionsunterricht (evangelisch oder katholisch)
- Hausaufgabenzimmer für Schüler der 4. bis 6. Klasse an 3 Tagen in der Woche

Arbeitsgemeinschaften

Fußball / Hockey / Künstlerisches Gestalten / Chor / Französisch-AG / AG Experimentieren
in Zusammenarbeit mit dem Exploratorium Potsdam

Hortbetreuung für die Kinder der Schule am Griebnitzsee (33)

Hortname: Villa Am Griebnitzsee
Karl-Marx-Str. 1, 14482 Potsdam
Tel.: 0331 707988

Hortträger: Jugend und Sozialwerk gGmbH
Mühlenfeld 12, 16515 Oranienburg
geschaeftsfuehrung@jus-er.de
Tel.: 03301 834116

Hortname: Kita „Zwergenland“
Karl-Marx-Str. 69/72, 14480 Potsdam
Tel.: 0331 705053

Hortträger: Elternverein „Zwergenland“ e.V.
Karl-Marx-Str. 69, 14482 Potsdam
zwergenland.post@t-online.de
Tel.: 0331 705053

Grundschule am Humboldttring (37) UNESCO – Projektschule

Anschrift: Humboldttring 15-17
14473 Potsdam

Telefon: 0331 289-7760
Telefax: 0331 289-7761

Schulleiterin: Sylvia Rotha
Stellv. Schulleiterin: Marion Lüdtkke



e-mail: Grundschule37@t-online.de

Global denken – lokal handeln

Uns gibt es seit September 1974 im Wohngebiet Zentrum Ost. In den Jahren 2004 wurde unser Schulgebäude innen und außen saniert. Der Schulhort, eine Kita und eine weiterführende Schule sind gleich nebenan. Seit 1987 sind wir eine anerkannte UNESCO-Projektschule und haben für unsere Aktivitäten viele Auszeichnungen erhalten, zum Beispiel sind wir 2006 das 7. Mal Umweltschule in Europa geworden.

Lernen

Methoden

mit allen Sinnen
mit unterschiedlichen Materialien
durch aktives Handeln
durch Projektarbeit
in spielerischer Form

Projekte

UNESCO Schulprojekte
Lokale Agenda 21
Öko – Smart Programm
Die Rechte der Kinder
Welterbe- u. Jahreszeitenprojekte

Zusammenleben in pluralistischer und kultureller Vielfalt

soziales Miteinander erfahren
Konfliktbewältigung lernen
gesellschaftliche Werte vermitteln
Alltagssituationen bewältigen
Selbstständigkeit erlangen

individuelles Eingehen auf jedes Kind
Berücksichtigung der Interessen der Kinder
Begegnung mit fremden Sprachen ab Kl. 1
freudvolle u. offene Unterrichtsformen
Integration u. Akzeptanz aller Kinder

Fachkabinette

Musik, Technik, Computer, Physik, Kunst, Natur- und Gesellschaftswissenschaften,
Bibliothek, Turnhalle, Sportplatz, Sprachförderung im Haus

Arbeitsgemeinschaften

Computer, Umwelt, Energiesparteam, Kunst, Sport, Schulgarten, Kochen und Backen,
Hausaufgabenzimmer

Kooperationspartner

UNI Potsdam, Musikschule Fröhlich, Hort, Stadtwerke Potsdam

Besonderheiten

Eine Mittagsversorgung wird in der Schule und im Hort angeboten. Ein Sonderpädagoge arbeitet in unserer Schule mit Kindern, die eine Sprachauffälligkeit aufweisen. Die Integration fremdsprachiger Schüler in Regelklassen wird mit zusätzlichen Förderstunden begleitet, die teilweise auch für andere lernschwache Schüler geöffnet werden. Der Förderverein unterstützt aktiv und ideenreich unsere Projekte.

Hortbetreuung für die Kinder der Grundschule am Humboldttring (37)

Hortname: Kita „Sausewind“
Lotte-Pulewka-Str. 5 – 7, 14473 Potsdam
Hortträger: Fröbel Potsdam gGmbH
Hebbelstr. 28, 14469 Potsdam
potsdam@froebel-gruppe.de

Tel.: 0331 705031

Tel.: 0331 9678050

Grundschule Am Pappelhain (36/45)

Anschrift: Galileistraße 6
14480 Potsdam

Telefon: 0331 289-7720
Telefax: 0331 289-7721

Schulleiter: Gerald Schneider
Stellv. Schulleiterin: Gabriele Öhm



e-mail: grundschule45potsdam@t-online.de
Homepage: www.pappelhainschule.de

Schulprofil

Das Lernen lernen durch

1. eine umfassende Kompetenzentwicklung
2. die Förderung sportlicher Aktivitäten und künstlerische Kreativität
3. die Herausbildung eines kritischen Umweltbewusstseins
4. eine raumbezogene sozial- und gesundheitspädagogische Primärprävention sowie
5. eine breite Vielfalt inklusiven Unterrichts.

Bildungsangebote

durch ein langfristig gewachsenes und verlässliches pädagogisches Team

- integrative Schuleingangsphase mit 3 Sonderpädagoginnen im integrativen Unterricht
- Fremdsprache: Englisch ab Klasse 1
- Schwerpunktgestaltung Computer der Klasse 4 / Medieninseln
- zusätzliche Förderung von Migranten und lernschwächeren SchülerInnen in Kooperation mit der Universität Potsdam
- gesundheitspräventive Projekte über drei Jahre gemeinsam mit der Akademie für neues Lernen – Sterntaler
- offene Unterrichtsangebote in allen Jahrgangsstufen
- Öko-Smart-Programm

Arbeitsgemeinschaften

Russisch, Französisch, Cheerleader, Kindertanzensemble, Sport, Taekwondo, Makramè, Flöte, Schach, Tambour-Verein, Puppenspiel, Flag Football

Besonderheiten und Aktivitäten

- Olympiaden und Wettstreite: Mathematik, Englisch, Vorlesewettbewerb, MAZ-Staffellauf, Hochsprung mit Musik, „Mach mit - mach's nach - mach's besser“, Literaturwettbewerb, Straßenfußball-WM
- Schuljahreshöhepunkte: Einschulung, Halloweenumzug im Wohngebiet, Weihnachtsmarkt mit Weihnachtssingen, Schulfasching, thematisches Schulfest
- Kooperationen mit: SC-Potsdam, Stadtteilbibliothek Am Stern, Tambour-Verein 1925 e.V., STIBB e.V.-Kindertreff, Sternwerkstatt, Sterntaler-Akademie, Kita „Pfiffikus“, „Sternschnuppe“, „Sterchen“
- Fachräume: 2 En, 2 Mu, 2 Ku, 1 WAT, 1 Computerkabinett, 1 Bio, 1 Geo, 1 Physik, 1 Tanzraum, Sporthalle mit Bolzplatz, Medieninseln in vielen Unterrichtsräumen, Integrationsräume
- Seit 1991 arbeitet der Verein zur Förderung der 45. Schule e.V. sehr erfolgreich.
- Seit Jahren besteht eine enge und vertrauensvolle Zusammenarbeit mit unseren Eltern.

Geplant: . Tag der offenen Tür im Anmeldezeitraum für LernanfängerInnen
. Komplettsanierung des Schulstandortes bis 2010/2011 (Gebäude und Schulhof)

Hortbetreuung für die Kinder der Grundschule Am Pappelhain (36/45)

Hortname:	Kita „Pffiffikus“ Pietschkerstr. 14 – 16, 14480 Potsdam	Tel.: 0331 622131
Hortträger:	AWO Kinder- und Jugendhilfe Potsdam gGmbH Schopenhauerstr. 31/32, 14467 Potsdam info-kjh@awo-potsdam.de	Tel.: 0331 581480
Hortname:	Integrationskita „Sternschnuppe“ Max-Born-Str. 19 – 21, 14480 Potsdam	Tel.: 0331 623004
Hortträger:	AWO Kinder- und Jugendhilfe Potsdam gGmbH Schopenhauerstr. 31/32, 14467 Potsdam info-kjh@awo-potsdam.de	Tel.: 0331 581480
Hortname:	Kita „Sternchen“ Ziolkowskistr. 47/49, 14480 Potsdam	Tel.: 0331 619931
Hortträger:	Fröbel Potsdam gGmbH Hebbelstr. 28, 14469 Potsdam potsdam@froebel-gruppe.de	Tel.: 0331 9678050

Grundschule am Priesterweg (20)

Anschrift: Oskar-Meißter-Str. 4-6
14480 Potsdam

Telefon: 0331 289-7500
Telefax: 0331 289-7501

Schulleiterin: Elvira Eichelbaum
Stellv. Schulleiterin: Katrin Birnbach



e-mail: sekretariat@sapr.de
Homepage: www.sapr.de

Bildungsangebot

- Begegnungssprache Englisch und Französisch ab Klasse 1
- Fremdsprache Englisch ab Klasse 3
- Beratungstützpunkt für begabte Kinder in Zusammenarbeit mit dem Humboldt-Gymnasium Potsdam

Themen für Neigungskurse der 5. und 6. Klassen:

Rund um den Kräutergarten, Astronomische Wunder, Erneuerbare Energien und Umgang mit Ressourcen, Lebensräume für Pflanzen und Tiere, Computer, Mathematische Knocheien, Theaterspiel, Schülerzeitung, Soziales Lernen

Arbeitsgemeinschaften

Junge Gärtner, Rassekaninchenzucht, Schach, Fotografie, Computer-Grundkurs, Knobelwerkstatt, Backen, Leichtathletik, Fußball, Tanz, Chor, Schülerlotsenausbildung, Literatur- und Hörclub, Kunstwerkstatt u.a.

Besonderheiten – Lernen an verschiedenen Lernorten

- Altersgerechtes Umweltbewusstsein entwickeln – Schulgarten
- Lernstrategien vermitteln
- Leseförderung – Schulbibliothek
- Gesundheitsförderung: bewegte Pause, Milchversorgung, Konfliktschlichtung und professionelle Beratung

Um diesen Ansprüchen gerecht zu werden, gestalten wir unterschiedliche Lernsituationen in Fachräumen, Theaterraum, Bibliothek und an Lernorten im Freien, welche von den Kindern in Projektwochen angelegt bzw. gebaut wurden und jetzt durch sie genutzt werden, z. B. Biotope, Rassekaninchenanlage mit Freigehege, Schulgarten mit Beeten, Wiese, Bäumen, Kompostanlage und Insektenhotel, Trockenmauer, Lehmbackofen u. Ä.

Lernen mit Kopf, Herz und Hand

Pestalozzi prägte den Grundsatz „Lernen mit Kopf, Herz und Hand“, um für einen ganzheitlichen Lernansatz zu plädieren. Diesen berücksichtigen wir weitgehend in unserer Lehrtätigkeit. Eine kreative Atmosphäre und ein engagiertes Lehrerteam bieten Kindern individuelle Lernmöglichkeiten und eine leistungsorientierte Förderung. So werden Schülerinnen und Schüler mit sonderpädagogischem Förderbedarf oder einer anderen Muttersprache als Deutsch, fahrende und begabte Kinder individuell gefördert.

Traditionen Frühjahrs- und Herbstputzaktionen, Singen im Advent und Schulweihnachtsmarkt, lustige Faschingsfeiern, Schulfest zum 20-jährigen Jubiläum mit Kooperationspartnern, Elternstammtisch

Kooperationspartner

SIS (Senioren in Schulen), UNI Potsdam, Sterncenter, SC Potsdam und Kinder-Club, Horte und Kitas in Drewitz und im Kirchsteigfeld, Brandenburgische Automobil GmbH, Allianzvertretung Gaede, Musikschule Bertheau & Morgenstern, Musikschule Fröhlich, Verkehrswacht, Förderverein „Freundeskreis der Grundschule Am Priesterweg“, Schulsozialarbeiterin Frau Kokert, AWO und „Spirellibande“, STIBB und Kindertreff, Stadtkontor und lokale Kirchengemeinden

Im Rahmen des Sokratesprojektes arbeiten wir mit Schulen aus Finnland, Norwegen, Frankreich und Schottland an gemeinsamen Projekten.

Hortbetreuung für die Kinder der Grundschule am Priesterweg (20)

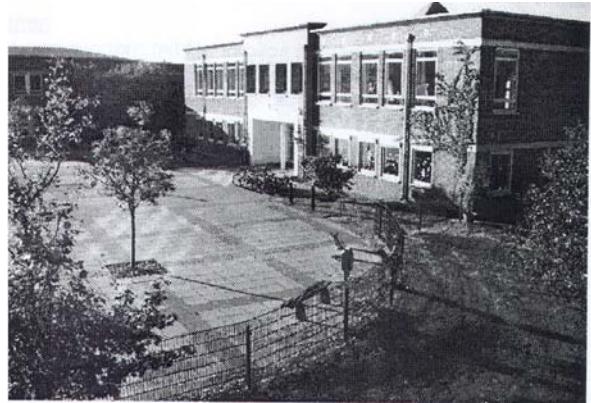
- | | | |
|-------------|---|---------------------|
| Hortname: | Kita „Benjamin Blümchen“
Robert-Baberski-Str. 6/8, 14480 Potsdam | Tel.: 0331 622108 |
| Hortträger: | Fröbel Potsdam gGmbH
Hebbelstr. 28, 14469 Potsdam
potsdam@froebel-gruppe.de | Tel.: 0331 9678050 |
| Hortname: | Kita „Märchenland“
Paul-Wegener-Str. 2 – 4, 14480 Potsdam | Tel.: 0331 624197 |
| Hortträger: | Internationaler Bund
Skalitzer Str. 36, 10999 Berlin
peter.große@internationaler-bund.de | Tel.: 030 2185605 |
| Hortname: | Kita „Storchennest“
Günther-Simon-Str. 2 – 4, 14480 Potsdam | Tel.: 0331 60060170 |
| Hortträger: | IL Kinder- und Jugendhilfeeinrichtungen in Potsdam gGmbH
Günther-Simon-Str. 2 – 4, 14480 Potsdam
irene.braun@independentliving.de | Tel.: 0331 60060170 |

Grundschule Im Kirchsteigfeld (56)

Anschrift: Lise-Meitner-Straße 4 – 6
14480 Potsdam

Telefon: 0331 289-7800
Telefax: 0331 289-7801

Schulleiterin: Gudrun Klewitz
Stellv. Schulleiterin: Heike Kroner



e-mail: info@grundschule56.de

Homepage: www.grundschule56.de

Bildungsangebot

Rahmenbedingungen

- Schuleröffnung 1995 ; Hort in unmittelbarer Nachbarschaft (s.u.)
- Innen- und Außengestaltung sind freundlich und einladend.
- Die Möblierung der Räume lässt verschiedene Lernformen wie Einzel-, Partner- und Gruppenarbeit zu.
- Moderne Sporthalle, großzügige Außenflächen mit Schulgarten und Teich, Computerraum, Lehrküche, Fuchsbau (für schlaue Füchse), Bibliothek, große Mensa, Raum der Sinne u.a.

Personelle Bedingungen

- motiviertes Pädagogen team, bestehend aus: 20 Grundschullehrerinnen, 2 Grundschullehrern, 2 Sonderpädagoginnen

Flexible Eingangsphase (FLEX)

- Aufnahme aller Kinder ohne Rückstellung
- Unterstützung der vorzeitigen Schulaufnahme
- individuelle Verweildauer von 1 bis 3 Jahren in der Schuleingangsphase
- zielgruppenspezifische Förderung von schneller und langsamer lernenden Kindern
- Lernen in jahrgangsübergreifenden Klassen (fünf Klassen)
- individualisierende Lernkultur, Prinzipien und Methoden eines geöffneten Unterrichts, rhythmisierter Tagesablauf, Sozialerziehung
- Vermeidung von sonderpädagogischen Feststellungsverfahren in den Bereichen Lernen, Verhalten und Sprache sowie förderdiagnostische Lernbeobachtung durch multi-professionelle Teams (zwei Lehrer und eine Sonderpädagogin je Klasse)

Besonderheiten

- Integration von Kindern mit Handicaps im gemeinsamen Unterricht
- Klassenleitung Klasse ½ (FLEX)- und 3 bis 6
- Fordern und Fördern: vielfältige Fördermöglichkeiten (Teilleistungsstörungen Lese-, Rechtschreib- und Rechenschwäche, Begabungen, Französisch, Psychomotorik, ...)
- halbjährlich wechselnde klassen- und jahrgangsübergreifende Arbeit im Lernbereich Ästhetik (Musik/Kunst): Makramee, Holzarbeiten, Klangspiele, Bewegung nach Musik, plastisches Gestalten, Chor, graphische Techniken, Gitarrenunterricht, ...
- abwechslungsreiche Unterrichtsgestaltung, Anwendung differenzierter Methoden, Arbeit nach Wochenplänen
- Religionsunterricht

Hortbetreuung für die Kinder der Grundschule Im Kirchsteigfeld (56)

Hortname: Kita „Feldmäuse“ Tel.: 0331 60060322
Marie-Hannemann-Str. und Lise-Meitner Str. 4 – 6, 14480 Potsdam
Hortträger: IL Kinder- und Jugendhilfeeinrichtungen in Potsdam gGmbH
Günter-Simon-Str. 2 – 4, 14480 Potsdam Tel.: 0331 60060170
irene.braun@independentliving.de

Weidenhof-Grundschule (40) Ganztagsschule

Anschrift: Schilfhof 29
14478 Potsdam

Telefon: 0331 289-7280
Telefax: 0331 289-7281

Schulleiter: Martin Burkhardt
Stellv. Schulleiterin: Ilona Röber



Bildungsangebot

Begegnungssprache: Englisch ab Kl. 1
1. Fremdsprache: Englisch ab Kl. 3

Neigungsdifferenzierung: Neue Medien (Computer), Biologie, Geografie,
Naturwissenschaften
Technik

Arbeitsgemeinschaften:

Bibliothek, Computer, Neue Medien, Mathematik für Interessierte und Begabte, Schulgarten, Kochen und Backen, Künstlerische Arbeitsgemeinschaften wie Chor, Gitarre, Tanz, Literatur/Theater, Kunst, Fotografie, Sportliche Arbeitsgemeinschaften wie Volleyball, Fußball, Turnen, Allgemeine Sportgruppe, Fechten, Schach, Hortsport, Musikschule (Melodika, Akkordeon)

Besonderheiten:

- Ganztagsschule (Ganztagsangebote in offener Form)
- Hort (Fröbel e.V.) im Haus
- Essensversorgung
- in 2006 rekonstruierte eigene Turnhalle, Tartan-Sportplatz, großer Schulhof mit viel Grün
- gut ausgestattete Fachunterrichtsräume (Biologie/Physik, Geographie/Geschichte, Kunst, Englisch, Musik, Wirtschaft-Arbeit-Technik)
- Medienkabinett mit Internetanschluss
- Schulbibliothek mit Leseraum
- Betreuung unserer Schülerinnen und Schüler durch Schulsozialarbeiterin

- Schwerpunkte des Schulprogramms sowohl in künstlerisch-musischen und sportlichen Bereichen als auch bei der ökologischen Erziehung
- Nutzung des Integrationsgartens am Schlaatz für die AG Schulgarten
- Teilnahme am Energiesparprojekt „EEC Öko-Programm“
- Auszeichnung als „Bewegte Grundschule“ 2003
- Traditionelle Höhepunkte im Schuljahr (Einschulungsfeier, Projekttag, Tag der offenen Tür, Weihnachtskonzert, Vorlese- und Rezitatorenwettbewerb, Hoffest, Kindertagsfeier, Kunstwettbewerb, Sportfest)
- erfolgreiche Teilnahme der Schulmannschaften an allen stadtoffenen Meisterschaften bzw. Wettbewerben
- Ausrichtung der Stadtmeisterschaften für Grundschulen im Volleyball und im Fußball
- Gestaltung von Exkursionen, Unterrichtsgängen, Wandertagen und Klassenfahrten

Hortbetreuung für die Kinder der Weidenhof-Grundschule (40)

Hortname: Integrationskita „Kinderhafen“ Tel.: 0331 872580
Falkenhorst 19 – 21, 14478 Potsdam

Hortträger: AWO Kinder- und Jugendhilfe Potsdam gGmbH Tel.: 0331 581480
Schopenhauerstr. 31/32, 14467 Potsdam
info-kjh@awo-potsdam.de

Hortname: Schulkinderhaus Fröbel Tel.: 0331 870402
Schilfhof 29, 14478 Potsdam

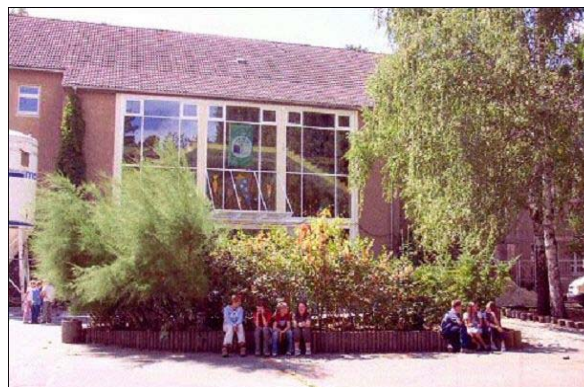
Hortträger: Fröbel Potsdam gGmbH Tel.: 0331 9678050
Hebbelstr. 28, 14469 Potsdam
potsdam@froebel-gruppe.de

Waldstadt-Grundschule (27) Ganztagsschule in offener Form

Anschrift: Friedrich-Wolf-Straße 12
14478 Potsdam

Telefon: 0331 289-7630
Telefax: 0331 289-7631

Schulleiterin : Edeltraud Steinrück
Stellv. Schulleiter: Michael Lennartz



e.mail: waldstadt-grundschule@t-online.de
Homepage : www.waldstadt-grundschule.de

Bildungsangebot

Fremdsprache: Englisch

FLEX: Flexible Schuleingangsphase für die 1. und 2. Klasse

Ökologisch orientiertes Lernen

Zur Unterrichtsgestaltung gehören: Werkstattarbeit, Partnerlernen, Wochenplanarbeit, Nutzen außerschulischer Angebote.

Besonderheiten

- gut ausgestattete Klassen- und Fachräume
- sehr schönes, großzügiges Schulgelände mit Schulgarten
- enge Zusammenarbeit mit dem im Haus integrierten Hort
- Mittagessen und Milchangebote
- Förderung der SchülerInnen nach individuellen Möglichkeiten
- Hausaufgabenzimmer, Montag bis Donnerstag, mit pädagogischer Betreuung
- ökologisch orientiertes Lernen in Schwerpunktstunden und Projekten
- Umweltschule in Europa
- Unterstützung schulischer Vorhaben durch den Förderverein
- Vermittlung der englischen Sprache in mehreren AG-Angeboten
- Aufenthalt von Sechstklässlern auf der Burg Hohenzollern bei Hechingen
- Nutzen von Schulmaterialien aus Recyclingpapier
- Schulpartnerschaft zur St. George's School in Windsor
- Teilnahme am Comenius-Schulprojekt mit 7 europäischen Schulen
- Klassenfahrten, Schulfeste, Feiern
- Agenda-Schule

Arbeitsgemeinschaften

Keramik, Sport, Tanzen, Gitarre, Englisch, Russisch, PC-Kurs, Fußball, Chor, Experimentieren, Malen und Zeichnen, Akrobatik, Theater, Keyboard, Fechten, Schach, Mathe-Nussknacker

Kooperationspartner

Waldstadt-Bibliothek, Polizei, Musikschule Fröhlich, Preußischer Fecht-Club Potsdam, Mittelbrandenburgische Sparkasse Potsdam, Förderverein Akademie 2. Lebenshälfte, AWO-Kinder- und Jugendhilfe Potsdam gGmbH

Hortbetreuung für die Kinder der Waldstadt-Grundschule (27)

Hortname:	Hort der Waldstadt-Grundschule Friedrich-Wolf-Str. 12, 14478 Potsdam	Tel.: 0331 810037
Hortträger:	AWO Kinder- und Jugendhilfe Potsdam gGmbH Schopenhauerstr. 31/32, 14467 Potsdam info-kjh@awo-potsdam.de	Tel.: 0331 581480

Oberschule Theodor-Fontane (51) mit Primarstufe – Ganztagschule

Anschrift: Zum Teufelssee 4
14478 Potsdam

Telefon: 0331 289-8130
Telefax: 0331 289-8131

Schulleiter: Dieter Degenkolbe
Stellv. Schulleiterin: Birgit Rehbein
Primarstufenleiterin: Helga Reuter



Homepage : www.fontane-schule.de

e-mail: fontane-gesamtschule.potsdam@schulen.brandenburg.de

Tag der offenen Tür:

11.12.2007, 17:00 Uhr bis 18:30 Uhr

Bildungsangebot

- Begegnung mit der Englischen Sprache für die Schüler der 1. und 2. Klasse / Fremdsprache Englisch ab Jahrgangsstufe 3
- Flexible Schuleingangsphase (FLEX) seit 2002
- Ganztagsbetreuung
- Zwergenschule für die zukünftigen Schulanfänger
- Anpassung unseres Schulprofils an das finnische Modell, es erfolgt ein nahtloser Übergang von der Primarstufe in den Sekundarbereich
- Praktizieren offener Unterrichtsformen (Tages-Wochenplan, Werkstattarbeit, Lernen in Stationen, Projektarbeit)
- Lehrer lesen für Schüler
- Vorlesewettbewerb
- Teilnahme an stadt-, landes- und bundesweiten Wettbewerben (Kunst, Sport, Mathematik, „Bester Radfahrer“ u.ä.)
- langjährige Partnerschaft mit polnischen Kindern in Opole (Schülergruppen unserer Schule fahren jährlich nach Opole – polnische Schüler kommen zum Potsdamer Drachenfest)
- Schnuppertage für Schulanfänger, Tag der offenen Tür
- enge Kontakte zur Waldstadtbibliothek und zur Bürgerinitiative Waldstadt
- Kooperationsvereinbarungen mit den Kitas, der Kunstschule, der Waldstadtbibliothek und mit Sportvereinen
- Förderstunden für Kinder mit Teilleistungsstörungen (Lese-, Rechtschreibschwäche)
- Individuelle Förderung von fremdsprachigen Kindern
- Einbeziehung von schuleigenen Streitschlichtern in den Schulalltag
- Vielfältiges Angebot an Arbeitsgemeinschaften
- Sportliche, musische und künstlerische Ausrichtung

Arbeitsgemeinschaften - zahlreiche Freizeitmöglichkeiten als Ganztagschule:

Künstlerisches Gestalten, „Odyssey of the Mind“ (Teilnahme an internationalen Wettbewerben), Computer, Fußball, Ballspiele, Schach, Instrumentalunterricht, Töpfern, Tanzen, Hausaufgabenbetreuung, Musiktheater, Malen und Zeichnen

Profil

- Oberschule mit Primarstufe
- Eine Schule mit offenem Ganztagsangebot (mit Hausaufgabenbetreuung)

Rahmenbedingungen

- Horte in unmittelbarer Nachbarschaft
- Möbellierung der Räume und Raumkapazität lassen verschiedene Lernformen wie Einzel-, Gruppen- und Partnerarbeit sowie ein großzügiges Fachraumprinzip zu
- moderner Spielplatz, großzügige und kindgemäße neugestaltete Außenflächen mit Schulgarten und Spielmöglichkeiten
- Computerräume, Lehrküche, Bibliothek, neuer Tanzraum, Lernwerkstatt, Werkräume
- freundliche und einladende Gestaltung der Schule

Personelle Bedingungen

- motiviertes Pädagogen team, 2 Sonderpädagoginnen und 1 Sozialarbeiter

Besonderheiten

- etwa 13 Ganztagsangebote für alle Schülerinnen und Schüler der Primarstufe am Dienstag, Mittwoch, Donnerstag bis 15:30 Uhr
- Englisch als Begegnungssprache ab Klasse 1 in der integrierten Primarstufe
- Medienkabinett mit Internet-Anschluss zur ganztägigen Nutzung
- Unsere Schule verfügt über je ein komplett saniertes Biologie-, Physik- und Chemie-kabinett, einen neuen Tanzraum und eine neue Aula, eine sanierte Sportanlage sowie eine neu gestaltete Außenanlage.
- Schulpartnerschaft mit der Gesamtschule in Opole
- Umweltschule in Europa 2002 / 2003 / 2004
- Projekt „Streitschlichter“ seit 2001
- Förderverein „Freunde der Fontane-Schule“
- Frühstücks- und Mittagsangebot, seit 2007 trinken unsere Schüler Milch
- Internetanschluss
- detaillierte Informationen zu allen Angeboten auf der Homepage der Schule

Hortbetreuung der Kinder der Oberschule Theodor Fontane (51)

- | | | |
|-------------|--|-------------------|
| Hortname: | Kita „Zauberwald“
Liefelds Grund 27/29, 14478 Potsdam | Tel.: 0331 870406 |
| Hortträger: | VSB Kinder- und Jugendhilfe gGmbH
Liefelds Grund 27/29, 14478 Potsdam
kita.zauberwald@t-online.de | Tel.: 0331 870406 |
| Hortname: | Kita „Spatzenhaus“
Sonnentastr. 2/4, 14478 Potsdam | Tel.: 0331 870232 |
| Hortträger: | AWO Kinder- und Jugendhilfe Potsdam gGmbH
Schopenhauerstr. 31/32, 14467 Potsdam
info-kjh@awo-potsdam.de | Tel.: 0331 581480 |
-

Aktive Schule Potsdam
Rappelkiste e.V.

Anschrift: Hans-Marchwitza-Ring 55 Telefon / Telefax:
14473 Potsdam 0331 / 7482295

e-mail: post@aktive-schule-potsdam.de

Ansprechpartnerinnen: Frau König
Frau Golde (033208 / 51964)

Seit seiner Gründung 1994 hat sich der Kinderladen des Trägervereins Rappelkiste e.V. mit anfänglich 8 Kindern zu einem stabilen Projekt entwickelt, welches seit 2004 auch weiterführend eine Grundschule umfasst.

„Man wird zu dem Erwachsenen, mit dem man gelebt hat. ... Wenn man Freiheit und selbst bestimmtes Denken als Ziel des erzieherischen Handelns begreift, dann lebt man auf eine Weise zusammen, die von wechselseitigem Respekt für die Autonomie des anderen getragen wird.“ (Humberto R. Maturana)

Die Kinder begegnen authentischen Erwachsenen, deren Aufmerksamkeit sich im Wesentlichen auf ihr gegenwärtiges Sein und ihre emotionale Integrität richtet, statt auf das Ergebnis ihrer Handlungen.

Sie erleben Vertrauen und Annahme in ihrer Ganzheit, mit ihren Stärken und Schwächen, Freude, Wut und Trauer.

Sie werden nicht belehrt, sondern in ihren eigenen Lernprozessen begleitet.
Ihr Verständnis für die Welt fußt auf eigenen Erfahrungen.

Sie verlassen die Schule mit ungekränkter Selbstwürde, Bewusstsein ihrer Potenzen, Fähigkeit zum Selbstlernen und Forschen und mit einem Menschenbild, das von gegenseitigem Respekt geprägt ist.

Ausgehend von den neurobiologischen Ansätzen unseres Konzepts zu sensiblen Lernphasen, intrinsischer Motivation, zum Lernen als dynamischem, intrapersonellem Konstruktionsprozess des selbsttätigen Individuums sowie zur Entscheidungsfindung gibt es in unserem Projekt folgende wesentliche Lernformen: das freie Spiel, das Anschauen von Materialpräsentationen, die freie Arbeit mit unstrukturiertem und didaktischem Material, die Teilnahme an Ausflügen, das Planen und Durchführen von Projekten, Kurse auf Wunsch der Kinder, andere Angebote von Erwachsenen, z.B. von Eltern sowie die freie Bewegungsentfaltung.

Die individuellen Lernfortschritte der Kinder werden regelmäßig auf Beobachtungsbögen dokumentiert. Diese geben detailliert Auskunft darüber, wann, wie lange und wie oft sich ein Kind mit welchen Inhalten beschäftigt hat bzw. wie es sich in verschiedenen Situationen seines Schulalltags verhält und welche Kompetenzen es erworben hat. Vergleichskriterien sind die individuellen Fortschritte. Einen Leistungsvergleich innerhalb einer Gruppe lehnen wir ab.

Es gibt eine seit 2004 wachsende jahrgangsübergreifende Gruppe (6-12 Jahre).

Hortbetreuung für die Kinder der Aktiven Schule Potsdam

Hortname: Kita „Rappelkiste“
Liefelds Grund 23, 14478 Potsdam
z.Zt. noch Hans-Marchwitza-Ring 53
Tel.: 0331 7482295

Hortträger: Elternverein Kinderladen „Rappelkiste“ e.V.
Liefelds Grund 23, 14478 Potsdam
Tel.: 0331 7482295
freie-schule-potsdam@web.de

Internationale Grundschule Potsdam – primary school genehmigte Ersatzschule

Anschrift: August-Bier-Str. 11
14482 Potsdam

ab dem Schuljahr 2008/09:
Ravensbergweg 30
14478 Potsdam

Telefon: 0331 5812884
Telefax: 0331 2378122

Schulleiter: Herr Wehling
Vorstandsvors.: Frau Dietzel



e-mail: dis-vorstand@web.de
Homepage: www.dis-web.de

Die Schule vereinigt vier wesentliche Elemente:

- Vermittlung englischer Sprache
- Immersionsmethode
- Internationalität
- Reformpädagogik

Umgangssprache ist Englisch. Alle Fächer außer Deutsch werden fächerübergreifend - immersiv auf Englisch unterrichtet. Alle Lehrer sprechen fließend Englisch. Zur Zeit ist die Hälfte der Lehrer Muttersprachler. Die Alphabetisierung findet auf Deutsch statt. Ab der dritten Klasse bieten wir als dritte Sprache Spanisch oder Französisch an. Dieser Unterricht wird als Fach unterrichtet.

Die Internationale Grundschule Potsdam – primary school ermöglicht eine Ganztagsbetreuung in Zusammenarbeit mit dem Hort (von 07:00 bis 17:00 Uhr) und realisiert attraktive außerschulische Aktivitäten.

Für das Schuljahr 2007/08 werden maximal 3 Klassen in den Jahrgangsstufen 1 bis 3 eröffnet.

Die brandenburgische Schulgesetzgebung und deren Lehrpläne finden Anwendung.

Wesentliche Faktoren des schulischen Geschehens sind:

- das Lernen in jahrgangsübergreifenden Gruppen
- die Individualisierung der Lernprozesse
- Angebots- und damit Chancenvielfalt als Voraussetzung für einen individuellen Lernweg
- das selbständige, selbsttätige Lernen im Umfeld
- fächerübergreifender und projektorientierter Unterricht
- Wochenplan
- Englisch Einführungsunterricht
- englischsprachige Vorschule

Wir arbeiten unter anderem mit Materialien von Maria Montessori.

Wir sind eine kindgerechte Schule, die individuelles Lernen ermöglicht und das Kind ganzheitlich und persönlich fördert.

Die Internationale Grundschule Potsdam – primary school achtet die Sprachenvielfalt, den Respekt der Person, die Offenheit gegenüber anderen Kulturen, die Toleranz und Akzeptanz anderer Menschen.

Hortbetreuung für die Kinder der Internationalen Grundschule Potsdam – primary school

Hortname: Internationale Grundschule
August-Bier-Str. 11, 14482 Potsdam
(ab August 2008 Ravensbergweg 30, 14478 Potsdam)
Tel.: 0331 5812884

Hortträger: DIS e.V.
August-Bier-Str. 11, 14482 Potsdam
dis-vorstand@web.de
Tel.: 0331 5812884

Evangelische Grundschule Potsdam

Große Weinmeisterstraße 49
14469 Potsdam

Telefon: 0331 28036-60
Telefax: 0331 28036-66

grundschule-potsdam@hoffbauer-bildung.de
www.hoffbauer-bildung.de
[Stadtplan](#)

Schulleiterin: Frau Völker
stellv. Schulleiter: Herr Utpatel



Leitgedanke unserer pädagogischen Arbeit ist die Überzeugung, dass alle Kinder lernen wollen und über schöpferische Gaben verfügen. Unsere Schule soll einen Raum bieten, in dem sie diese Gaben und ihre Lernfreude weiterentwickeln und neue Erfahrungen machen können. Unser Ziel ist es, Kindern Hoffnung und Zuversicht für ihre Zukunft zu eröffnen. Auf

der Grundlage von Freiheit, Toleranz und Mitmenschlichkeit soll die Sensibilität und Verantwortung sich selbst, anderen Menschen und der Umwelt gegenüber gefördert werden. Getragen wird unsere Arbeit durch die Kraft und das Vertrauen, die aus der christlichen Sicht auf Mensch und Welt erwachsen.

Unser pädagogisches Konzept umfasst

- jahrgangsübergreifende Lerngruppen
- einen rhythmisierten Tages-, Wochen- und Jahresablauf
- Projekte
- evangelischen Religionsunterricht
- verschiedene Neigungsangebote im musikalischen, sportlichen und künstlerischen Bereich
- ein ganztägiges Angebot von 7:00 bis max. 17:00 Uhr in Kombination mit dem schuleigenen Hort

Informationen zur Evangelischen Grundschule in Kürze:

- Gegründet: 1998 vom Evangelischen Schulverein Potsdam
- Schulträger: Hoffbauer gGmbH, Potsdam Hermannswerder (<http://www.Hoffbauer-Stiftung.de>)
- Schulart: Ganztagsgrundschule in gebundener Form
- Lage: untergebracht in einem ehemaligen Generalswitwenheim ("Rotes Haus") auf dem Gelände der Evangelischen Pfingstgemeinde und einem nahegelegenen Gebäude in der Leistikowstrasse ("Gelbes Haus") unweit des Neuen Gartens.
- Rechtsstatus: Staatlich anerkannte Ersatzschule.
- Die Schule ist zweizügig. Die maximale Gruppengröße beträgt 23 Kinder. Pro Schuljahr können max. 46 Kinder des ersten Jahrgangs aufgenommen werden. Die Höhe des Schulgeldes und des Elternbeitrags für den Hort ist vom Familieneinkommen abhängig.
- Öffnungszeiten: Die Evangelische Grundschule bietet in Kombination mit dem Freizeitbereich einen Betreuungsumfang von 7:00 – 17:00 Uhr.

Weitere Informationen über unser pädagogisches Profil finden Sie unter:

<http://www.hoffbauer-bildung.de>

Hortbetreuung für die Kinder der Evangelischen Grundschule Potsdam

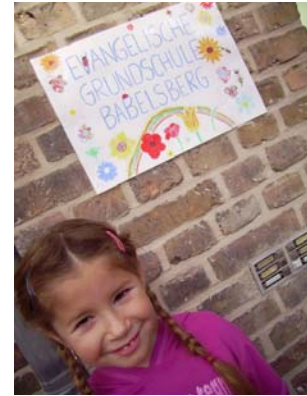
Hortname	Hort der evangelischen Grundschule Leistikowstr. 2/3, 14469 Potsdam	Tel.: 0331 9793410
Hortträger:	Hoffbauer gGmbH Hermannswerder 7, 14473 Potsdam ev.grundschule.hort@hoffbauer-bildung.de	Tel.: 0331 2313101

Evangelische Grundschule Potsdam-Babelsberg

Anschrift: Karl-Liebknecht-Str. 23
14482 Potsdam

Telefon: 0331 73093-14
Telefax: 0331 73093-16

Schulleiterin: Frau Lingenthal



Die Evangelische Grundschule Babelsberg ist eine Schule mit offenem Ganztagsbetrieb. Im zweiten Jahr nach der Gründung werden 50 Kinder des ersten und zweiten Jahrgangs in zwei altersgemischten Klassen unterrichtet. Ab dem Schuljahr 2008/2009 werden 50 neue Kinder aufgenommen, d. h. die Schule wird schrittweise zu einer zweizügigen Grundschule ausgebaut. Der neue Schulstandort wird ab dem Sommer 2008 die Rudolf-Breitscheid-Str. 21 in Babelsberg sein.

Das Lernen lernen – mit Kopf, Herz und Hand

Unsere Schule bietet Kindern einen Lebensraum, in dem sie ihre schöpferischen Gaben, ihre Ausdrucksfähigkeit und ihre Lernfreude entfalten und entwickeln können. Lernen findet in einer Atmosphäre statt, die von gegenseitiger Wertschätzung und dem Gefühl einer gemeinschaftlichen Verbundenheit geprägt ist. Getragen von christlichen Werten erfahren die Kinder die Geborgenheit und Akzeptanz, die sie brauchen, um ihren Lernprozess zunehmend kompetent und aktiv in die Hand zu nehmen.

Das Lernen und Leben in altersgemischten Klassen ermöglicht eine bereichernde Vielfalt, in der jedes Kind mit seinen Stärken und Schwächen gut aufgehoben ist – so können Kompetenzen und Selbstvertrauen wachsen.

Tagesablauf

Als offene Ganztagschule ist unsere Schule von 7:30 Uhr bis 17:00 Uhr geöffnet. Der Unterrichtsvormittag ist in Unterrichtsblöcke eingeteilt und endet für alle verbindlich um 14:00 Uhr.

Großen Raum nimmt der Werkstattunterricht ein, der Kindern ein weitgehend selbständiges Arbeiten zu einem fächerübergreifenden komplexen Thema ermöglicht. Ein Mittagessen ist ebenso in den gemeinsamen Unterrichtstag integriert, wie ausreichend Zeit für Bewegung, Lesezeit und freie Arbeit.

Englisch wird ab Klasse 1 als Begegnungssprache unterrichtet. Die Lernentwicklung der Kinder wird durch ein vielschichtiges Rückmeldeverfahren begleitet. In den ersten 4 Jahrgangsstufen gibt es keine Noten.

Eine enge Verzahnung von Vor- und Nachmittag ist uns wichtig. Eine Klasse wird von einem festen Team aus LehrerIn und ErzieherIn betreut, die sich regelmäßig über ihre inhaltliche Planung und pädagogische Arbeit austauschen.

Unsere Arbeit wird durch verschiedene Kooperationspartner bereichert (Tanz, Fußball, Naturerkundungen, Ton-Kunst ...).

Wöchentliche Andachten, Religionsunterricht, Schulgottesdienste und eine enge Zusammenarbeit mit den verschiedenen Einrichtungen der Kirchengemeinde Babelsberg bilden das Fundament des christlichen Profils.

Hortbetreuung für die Kinder der Evangelischen Grundschule Potsdam-Babelsberg

Hortname: Hort der evangelischen Grundschule Babelsberg Tel.: 0331 7309314
Karl-Liebknecht-Str. 23, 14482 Potsdam
Hortträger: Hoffbauer gGmbH Tel.: 0331 2313101
Hermannswerder 7, 14473 Potsdam
ev.grundschule.hort@hoffbauer-bildung.de

Freie Schule Potsdam

Anschrift: Bisamkiez 28 Telefon: 0331 871-4810
14478 Potsdam Telefax: 0331 871-4813

e-mail: freie-schule-potsdam@web.de
Homepage: www.freie-schule-potsdam.de

Päd. Koordinatorin: Simone Vock

Rechtsstatus und Reformpädagogisch orientierte staatlich genehmigte
Schulform: Ersatzschule in Trägerschaft eines Elternvereins (Freie
Schule Potsdam e.V.);
Freie Alternativschule, Mitglied des Bundesverbandes
Freier Alternativschulen (www.freie-alternativschulen.de)

Gesamtkinderzahl: 90 (pro Jahrgang etwa 15 Kinder)

Tag der offenen Tür: jährlich im November (Termin wird über die Presse bekannt
gegeben)

Besonderheiten des Pädagogischen Konzepts:

- Gleichgewichtete Lernziele Selbst- Sozial- und Sachkompetenz, daher viele Gemeinschafts- und Kommunikationsformen, -regeln und -rituale
- Altersgemischte Lerngruppen (Jahrgangsstufen 1 – 3 und 4 – 6)
- Schule als Lern- und Lebensort (z. B. fließender Übergang Schule – Hort)
- Individualisierte Lernformen, vorrangig fächerübergreifende Freiarbeitsphasen

- Keine Notengebung bis zum Ende der 5. Klasse – stattdessen Verbaleinschätzungen
- Eltern als aktive Mitgestalter des Schullebens
- Wöchentlicher Draußentag
- Projektwochen
- Jährliche Schulfahrt und Waldwoche
- Werkstatt (Holz, Ton, Fahrrad)

Hortbetreuung für die Kinder der Freien Schule Potsdam

Hortname: Hort der freien Schule
Bisamkiez 23, 14478 Potsdam

Hortträger: Freie Schule Potsdam e.V.
Bisamkiez 28, 14478 Potsdam
g.kratzat@web.de

Tel.: 0331 8714810

Tel.: 0331 8714810

Freie Waldorfschule Potsdam e. V.

Anschrift: Erich-Weinert-Straße 5
14478 Potsdam

Telefon: 0331 972077
Telefax: 0331 87000380

Geschäftsführung: Simone Sonntag



e-mail: potsdam@waldorf.net

Homepage: www.waldorfschule-potsdam.de

Tag der offenen Tür:

26.01.2008, 10:00 – 13:00 Uhr

Bildungsangebot

Waldorfschule mit allen bekannten waldorfeigenen Besonderheiten, wie zum Beispiel:

Epochenunterricht

zwei Fremdsprachen (Russisch und Englisch) ab der ersten Klasse

Eurhythmie

Theater

ausführliche verbale Zeugnisse

Jahrgangspädagogik (kein Sitzen bleiben)

ausgewogene Mischung von handwerklichen, künstlerischen und intellektuellen Fächern

Besonderheiten

Auf dem Gelände der Schule befindet sich ein **WALDORFKINDERGARTEN**. Somit erhalten alle Alterstufen von zwei Jahren bis neunzehn Jahren (13. Klasse) ein Erziehungs- und Bildungsangebot. Für die Klassen 1 - 4 steht nachmittags ein **HORT** zur Verfügung. Als **GANZTAGSSCHULE** bietet die Waldorfschule Potsdam ein Bildungsangebot von 07:30 bis 15:10 Uhr.

Anschließend können folgende **ARBEITSGEMEINSCHAFTEN** besucht werden:

Orchester, Schulband, Gitarrengruppe, Geigengruppe, Basketball, Einrad, Zirkus, Informatik, weitere Fremdsprachen, Theater, Keramik, Werken

Praktika

Je älter unsere Schüler werden, desto stärker wird auch ihr Bedürfnis, den Schutzraum „Schule“ einmal zu verlassen, um „im wirklichen Leben“ eigene Erfahrungen zu sammeln. Dieser inneren Entwicklung wird mit den verschiedenen Praktika in den Bereichen Landwirtschaft, Forstwirtschaft, Landvermessung, Soziales, Industrie, Kunst und Architektur in den Klassen 7 bis 12 Rechnung getragen. Außerdem werden individuelle Auslandsaufenthalte während der Schulzeit vermittelt.

Abschlüsse

Folgende Abschlüsse können an der Waldorfschule Potsdam angestrebt werden:

Berufsbildungsreife / Hauptschulabschluss

Erweiterte Berufsbildungsreife / erweiterter Hauptschulabschluss

Fachoberschulreife / Realschulabschluss

Fachoberschulreife mit Berechtigung zum Besuch der gymnasialen Oberstufe

Fachhochschulreife

Abitur

Die Waldorfschule Potsdam ist eine moderne, zukunftsorientierte Modellschule für klassen- und fächerübergreifenden Projektunterricht sowie Portfolioarbeit; auch anerkannt als Prüfungsmethode in allen oben genannten Prüfungen. Im Rahmen dieser Arbeiten lernen die Schüler und Schülerinnen auch sich selbst und ihre Arbeiten vor einem Publikum zu präsentieren. Das Bewegte Klassenzimmer in der Unterstufe mit kindgerechter Zeiteinteilung und Möblierung führt dann in eine projektbetonte Mittel- und Oberstufe, in der das Wesentliche im Zentrum steht: das Erreichen der Mündigkeit.

Hortbetreuung für die Kinder der Waldorfschule Potsdam

Hortname: Hort der Waldorfschule Potsdam e.V.
Erich-Weinert-Str. 5, 14478 Potsdam
potsdam@waldorf.net

Tel.: 0331 972077
Fax: 0331 87000380

Hortträger: Freie Waldorfschule e.V.
Erich-Weinert-Str. 5, 14478 Potsdam
sonntag@potsdam.waldorf.net

Tel.: 0331 87000383

Neue Grundschule Marquardt

Anschrift: OT Marquardt
Hauptstraße 22
14476 Potsdam

Telefon: 033208 20187
Telefax: 033208 20188

Schulleiterin: Frau Nora Zitscher



Tag der offenen Tür:
24.11.2008, 10:00 – 14:00 Uhr

e-mail: info@neue-grundschule-marquardt.de
Internet: www.neue-grundschule-marquardt.de

Schulträger: ASG Anerkannte Schulgesellschaft mbH
Lessingstraße 2
09456 Annaberg-Buchholz
e-mail: info@anerkannte-schulgesellschaft.de
Internet: www.anerkannte.schulgesellschaft.de

Telefon: 03733 426740
Telefax: 03733 426737

Bildungsangebot

Unser Bildungsangebot erfüllt in seiner organisatorischen und inhaltlichen Gestaltung die Vorgaben des Brandenburger Schulgesetzes. Der bilinguale Bildungsgang erweitert das Angebot um eine frühzeitige fremdsprachliche Ausbildung. Bereits ab der Jahrgangsstufe 1 lernen die Kinder Englisch, indem innerhalb von 3 zusätzlichen Wochenstunden (Mathematik, Sachunterricht, Musik) in dieser Sprache kommuniziert wird.

Besonderheiten

▪ Fremdsprachliche Ausbildung

Englisch als „zweite Muttersprache“ ab Klasse 1 im bilingualen Bildungsgang, wahlweise eine weitere Fremdsprache (Französisch oder Spanisch) ab Jahrgangsstufe 3.

▪ Lernen in Projekten

Im Projektunterricht und in Projektwochen werden nicht nur die Bildungsinhalte in fächerübergreifenden Zusammenhängen vermittelt, sondern auch die Entwicklung der Kompetenz selbstinitiiert und selbstständig sowie im Team zu lernen gesichert.

▪ Betreutes individuelles Lernen

Neben differenzierten Lernangeboten während des Unterrichts und im außerschulischen Bereich hilft das Angebot der Lernberatung in Kleingruppen beim Ausgleich von Defiziten und bei der Förderung besonderer Begabungen.

▪ Ganztagsbetreuung

Im Rahmen unserer Ganztagsbetreuung unterbreiten wir täglich in der Zeit von 6:00 bis 18:00 Uhr Angebote, die Bildung und Erziehung in Unterricht und Freizeit alters- und entwicklungsgerecht miteinander verbinden. Verschiedene Interessengemeinschaften wie Fechten, Fußball, Tanzen, Gitarre, Flöte, Chor, Naturwissenschaften, Film und Foto u. v. m. schaffen eine Verbindung von Spielen und Lernen – fördern die Entwicklung von Interessen, Fertigkeiten und Begabungen der Kinder. In der Hausaufgabenbetreuung können die den Unterrichtsstoff begleitenden Übungen, Vor- und Nachbereitungen unter Aufsicht eines Erziehers angefertigt werden. Dazu stellen wir Arbeitsplätze bereit und schaffen geeignete Bedingungen, die die Kinder bei der Erledigung ihrer Hausaufgaben unterstützen.

Hortbetreuung für die Kinder der Neuen Grundschule Marquardt

Hortname: Kita „Seepferdchen
OT Marquardt, Hauptstr. 19/22, 14476 Potsdam
Hortträger: ASG Anerkannte Schulgesellschaft mbH
Lessingstr. 2, 09456 Annaberg/Buchholz
drechsler.j@gesa-ag.de

Tel.: 033208 57292

Tel.: 03733 426740

Neue Grundschule – Potsdam

Anschrift: Flotowstraße 10
14480 Potsdam

Tel.-Nr.: 0331 20029766
Fax-Nr.: 0331 20029767
e-mail: info@neue-grundschule-potsdam.de
Internet: www.neue-grundschule-potsdam.de

Schulleiterin: Frau Wenke Funke
Stellv. Schulleiterin: Frau Kerstin Rosenthal

Tag der offenen Tür:
24.11.2007, 10:00 – 14:00 Uhr



Schulträger: ASG Anerkannte Schulgesellschaft mbH
Lessingstraße 2
09456 Annaberg-Buchholz
e-mail: info@anerkannte-schulgesellschaft.de
Internet: www.anerkannte-schulgesellschaft.de

Telefon: 03733 426740
Telefax: 03733 426737

Bildungsangebot

Unser Bildungsangebot erfüllt in seiner organisatorischen und inhaltlichen Gestaltung die Vorgaben des Brandenburger Schulgesetzes. Der bilinguale Bildungsgang erweitert das Angebot um eine frühzeitige fremdsprachliche Ausbildung. Bereits ab der Jahrgangsstufe 1 lernen die Kinder Englisch, indem innerhalb von 3 zusätzlichen Wochenstunden (Mathematik, Sachunterricht, Musik) in der Zielsprache kommuniziert wird.

Besonderheiten

▪ Fremdsprachliche Ausbildung

Englisch als „zweite Muttersprache“ ab Klasse 1 im bilingualen Bildungsgang, wahlweise eine weitere Fremdsprache (Französisch oder Spanisch) ab Jahrgangsstufe 3.

▪ Lernen in Projekten

Neben traditionellen Lehrmethoden sichert die Projektarbeit, in fächerübergreifenden Zusammenhängen die Entwicklung der Kompetenz selbstinitiiert und selbstständig sowie im Team zu lernen.

- **Betreutes individuelles Lernen**

Neben differenzierten Lernangeboten während des Unterrichts und der Lernberatung in Kleingruppen im außerschulischen Bereich unterstützen wir sowohl beim Ausgleich von Defiziten als auch bei der Förderung besonderer Begabungen.

- **Ganztagsbetreuung**

Im Rahmen unserer Ganztagsbetreuung unterbreiten wir täglich in der Zeit von 6:00 bis 18:00 Uhr Angebote, die Bildung und Erziehung in Unterricht und Freizeit alters- und entwicklungsgerecht miteinander verbinden. Über 40 Interessengemeinschaften wie Computerkurse, Theater spielen, Tanzen, Künstlerisches Gestalten, Musiktheater, Sport u.v.m. schaffen eine Verbindung von Spielen und Lernen. In der Hausaufgabenbetreuung können die den Unterrichtsstoff begleitenden Übungen, Vor- und Nachbereitungen unter Aufsicht eines Erziehers angefertigt werden. Dazu stellen wir Arbeitsplätze bereit und schaffen geeignete Bedingungen, die die Kinder bei der Erledigung ihrer Hausaufgaben unterstützen.

Hortbetreuung für die Kinder der Neuen Grundschule Potsdam

Hortname:	Kita „Sternkinder“ Flotowstr. 10, 14480 Potsdam	Tel.: 0331 6005527
Hortträger:	ASG Anerkannte Schulgesellschaft mbH Lessingstr. 2, 09456 Annaberg/Buchholz drechsler.j@gesa-ag.de	Tel.: 03733 426740

Schiller Grundschule im Sternfeld

Anschrift:	Sternstraße 68 14480 Potsdam	Telefon: 0331 600 93 01 Telefax: 0331 600 93 05
------------	---------------------------------	--

e-mail: sgs03potsdam@gmx.de

Schulleiter:	Herr Dr. Ritter
Stellvertreterin:	Frau Hoppe

Über die üblichen Brandenburger schulrechtlichen und curricularen Grundlagen hinaus definieren wir unseren Bildungs- und Erziehungsauftrag über einen hohen Grad an Individualisierung, der in verschiedenen Besonderheiten der Schule zum Ausdruck kommt:

- Wir sind eine genehmigte „Verlässliche Halbtagsgrundschule“, allerdings mit einer Reihe von ergänzenden Ganztagsangeboten (Öffnungszeiten Mo. bis Do.: 7:15 bis 17:30 Uhr, Fr. bis 16:30 Uhr, in den Ferien Mo. bis Fr. 8:00 bis 16:00 Uhr).
- Bei uns lernen höchstens 15 Kinder in einer Klasse. Durch die geringen Schülerzahlen, gezielt geförderte Hausaufgabenbetreuung, das Lernangebot „Lernen lernen“, Arbeitsgemeinschaften und über übliche Unterrichtsmethodik hinaus reichende zusätzliche Differenzierungsstunden ermöglichen wir unseren Schülerinnen und Schülern besondere Rahmenbedingungen für individuelles Lernen.

- Englisch wird bei uns bereits ab der ersten Klasse kennen gelernt. Wenn Englisch in der dritten Klasse dann zum Regelfach wird, beginnen wir bereits mit der zweiten Fremdsprache – wahlweise mit Französisch oder Spanisch.
- Kognitive Bildung ist nur *ein* Auftrag an Schule, mindestens ebenso wichtig erscheint uns soziale Bildung. Wir sehen in den Ganztagsangeboten nicht nur eine vielseitige spezifische Förderung oder etwa „*nur*“ eine unspezifische Betreuung der Kinder. Im außerunterrichtlichen Miteinander liegt gerade für soziale Kompetenzen ein häufig stark unterschätztes Potential.

In diesen Bildungsbereich lässt sich auch der enge Kontakt mit den Tieren auf unserem Schulgelände einordnen. Kinder übernehmen in der Pflege und Versorgung der Tiere bereits früh Verantwortung.

Ein weiterer Auftrag an Schule ist aber auch Erziehung, letztlich wird diese getragen durch eine temporäre Partnerschaft zwischen Eltern und Schule. Sie schlägt sich beispielsweise in der Gremienarbeit nieder, aber auch in einem bedeutenden Elternengagement, zum Beispiel in unserem Förderverein Schillers Sternchen.

- Nichtalltägliche Höhepunkte im Schulleben sind etwa Projektstage, jährliche Klassenfahrten (Lesenacht in Klasse 1), musikalische Auftritte und Teilnahmen an diversen außerschulischen Bildungsangeboten und Wettbewerben.
- Im eigenen Schulkindergarten werden Kinder zwischen Kindergarten- und Vorschulalter auf den Schulalltag vorbereitet: Sie erhalten Vorschulunterricht, musische und sportliche Angebote, lernen Englisch als Begegnungssprache kennen und sind bereits in den Schulablauf der Grundschule integriert.
- **Die Hortbetreuung erfolgt im Rahmen des Ganztagsangebotes.**

Wir sind stolz auf unsere familiäre Atmosphäre und freuen uns, neugierige Kinder und Eltern diese schnuppern zu lassen.