

Statistischer Bericht

E I 2 – m 08 / 15

Verarbeitendes Gewerbe

(sowie Bergbau und Gewinnung von Steinen und Erden)

im Land Brandenburg

August 2015

Beschäftigte

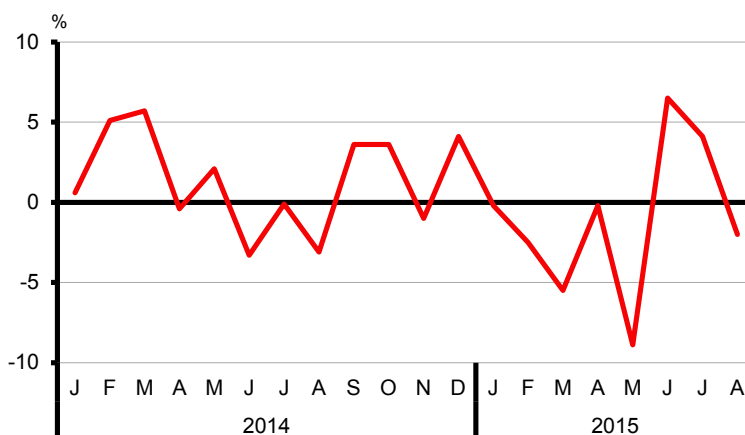
Umsatz

Verwaltungsbezirke

Auftragseingangsindex

Umsatz des Verarbeitenden Gewerbes im Land Brandenburg seit Januar 2014

Veränderung zum gleichen Vorjahresmonat in %



Impressum

Statistischer Bericht
E I 2 - m 08 / 15

Erscheinungsfolge: monatlich
Erschienen im **Oktober 2015**

Herausgeber

Amt für Statistik Berlin-Brandenburg
Behlerstraße 3a
14467 Potsdam
info@statistik-bbb.de
www.statistik-berlin-brandenburg.de

Tel. 0331 8173 - 1777
Fax 030 9028 - 4091

Amt für Statistik Berlin-Brandenburg,
Potsdam, 2015

Zeichenerklärung

- 0 weniger als die Hälfte von 1
in der letzten besetzten Stelle,
jedoch mehr als nichts
- nichts vorhanden
- ... Angabe fällt später an
- () Aussagewert ist eingeschränkt
- / Zahlenwert nicht sicher genug
- Zahlenwert unbekannt oder
geheim zu halten
- x Tabellenfach gesperrt
- p vorläufige Zahl
- r berichtigte Zahl
- s geschätzte Zahl



Dieses Werk ist unter einer Creative Commons Lizenz
vom Typ Namensnennung 3.0 Deutschland zugänglich.
Um eine Kopie dieser Lizenz einzusehen, konsultieren Sie
<http://creativecommons.org/licenses/by/3.0/de/>

Inhaltsverzeichnis

	Seite		Seite
Vorbemerkungen	4		
Tabellen			
1 Betriebe		3 Auftragseingangsinde	
1.1 Betriebe des Verarbeitenden Gewerbes (sowie Bergbau und Gewinnung von Steinen und Erden) im Land Brandenburg seit 2005	6	Auftragseingangsgewichtung für das Verarbeitende Gewerbe im Land Brandenburg 2010	13
1.2 Betriebe des Verarbeitenden Gewerbes (sowie Bergbau und Gewinnung von Steinen und Erden) im Land Brandenburg im August 2015 nach Verwaltungsbezirken	7	3.1 Auftragseingangsinde für das Verarbeitende Gewerbe im Land Brandenburg seit 2010 nach Monaten – Volumenindex	14
1.3 Betriebe des Verarbeitenden Gewerbes (sowie Bergbau und Gewinnung von Steinen und Erden) im Land Brandenburg im August 2015 nach Wirtschaftsabteilungen	8	3.2 Auftragseingangsinde für das Verarbeitende Gewerbe im Land Brandenburg im August 2015 nach Wirtschaftsabteilungen – Volumenindex	15
1.4 Betriebe des Verarbeitenden Gewerbes (sowie Bergbau und Gewinnung von Steinen und Erden) im Land Brandenburg im August 2015 nach Wirtschaftsabteilungen – Veränderung gegenüber Vorjahr	9	3.3 Auftragseingangsinde Inland für das Ver- arbeitende Gewerbe im Land Brandenburg im August 2015 nach Wirtschaftsabteilungen – Volumenindex	16
2 Fachliche Betriebsteile		3.4 Auftragseingangsinde Ausland für das Ver- arbeitende Gewerbe im Land Brandenburg im August 2015 nach Wirtschaftsabteilungen – Volumenindex	17
2.1 Fachliche Betriebsteile der Betriebe des Verarbei- tenden Gewerbes (sowie Bergbau und Gewinnung von Steinen und Erden) im Land Brandenburg im August 2015 nach Wirtschaftsabteilungen.....	10	3.5 Auftragseingangsinde für das Verarbeitende Gewerbes im Land Brandenburg seit 2010 nach Monaten – Wertindex	18
2.2 Fachliche Betriebsteile der Betriebe des Verarbeitenden Gewerbes (sowie Bergbau und Gewinnung von Steinen und Erden) im Land Brandenburg im August 2015 – Veränderung gegenüber Vorjahr	11	Grafik Auftragseingangsinde für das Verarbeitende Gewerbe im Land Brandenburg seit August 2014.....	13
2.3 Fachliche Betriebsteile der Betriebe des Verarbeitenden Gewerbes (sowie Bergbau und Gewinnung von Steinen und Erden) im Land Brandenburg seit 2009	12	Anhang Klassifikation der Wirtschaftszweige (WZ 2008) nach Wirtschaftsabteilungen	19

Vorbemerkungen

Allgemeine Angaben zur Statistik

Die Erhebung „Monatsbericht für Betriebe des Verarbeitenden Gewerbes sowie des Bergbaus und der Gewinnung von Steinen und Erden“ liefert auch die Daten für die Statistik „Auftragseingangsindex im Verarbeitenden Gewerbe“; Berichtszeitraum: Monat; Erhebungstermin: in der Regel 12 Tage nach Ablauf des Berichtsmonats; Periodizität: monatlich; Regionaler Erhebungsbereich: Land Brandenburg.

Der Erhebungsbereich des Monatsberichts für Betriebe wird seit Januar 2009 auf der Grundlage der EU-einheitlichen Systematik (NACE Rev.2) – in Deutschland: Klassifikation der Wirtschaftszweige, Ausgabe 2008 (WZ 2008) – abgegrenzt (Abschnitte B und C). Diese enthält gegenüber der Vorgängerversion WZ 2003 wesentliche Änderungen, wie z.B. die Ausgliederung von Verlagsgewerbe und Recycling, aber auch die Schaffung einer eigenen Abteilung für Reparaturleistungen. Dadurch ist ein Vergleich mit den Ergebnissen älterer Wirtschaftssystematiken nur eingeschränkt möglich. Eine Rückrechnung der Daten nach der WZ 2008 erfolgte für die Berichtsjahre 2005 bis 2008.

Erfasst werden sämtliche im Inland gelegene Betriebe des Verarbeitenden Gewerbes sowie des Bergbaus und der Gewinnung von Steinen und Erden mit 50 und mehr Beschäftigten, einschließlich des Produzierenden Handwerks. Die Einheiten werden den Wirtschaftszweigen nach dem wirtschaftlichen Schwerpunkt ihrer Tätigkeit zugeordnet. Nicht einbezogen werden im Ausland gelegene Unternehmensteile.

Erhebungseinheit ist der Betrieb als örtlich abgegrenzte Produktionseinheit einschließlich der in ihrer unmittelbaren Umgebung liegenden und von ihr abhängigen Einheiten. Die erhobenen Einzelangaben werden nach § 16 BStatG grundsätzlich geheim gehalten. Nur in ausdrücklich gesetzlich geregelten Ausnahmefällen dürfen Einzelangaben übermittelt werden. Die Namen und Adressen der Befragten werden in keinem Fall an Dritte weitergegeben.

Rechtsgrundlagen: Gesetz über die Statistik im Produzierenden Gewerbe (ProdGewStatG) in der Fassung der Bekanntmachung vom 21. März 2002 (BGBl. I S. 1181), zuletzt geändert durch Artikel 1 des Gesetzes vom 5. Dezember 2012 (BGBl. I S. 2466), Bundesstatistikgesetz (BStatG) vom 22. Januar 1987 (BGBl. I S. 462, 565), das durch Artikel 13 des Gesetzes vom 25. Juli 2013 (BGBl. I S. 2749) geändert worden ist.

Zweck und Ziele der Statistik

Erhebungsinhalte, Merkmale: Erhoben werden die Gesamtzahl der tätigen Personen (Beschäftigte) zum Monatsende, der Umsatz und der Auftragseingang im Berichtsmonat, jeweils nach fachlichen Betriebsteilen in der Differenzierung nach dem Inland sowie dem Ausland der Euro- oder Nicht-Eurozone. Gezahlte Entgelte (Bruttolohn- und -gehaltssumme) und geleistete Arbeitsstunden werden für den gesamten Betrieb erfasst. Die Angaben über Beschäftigte Ende September liefern unerlässliche Informationen zur jährlichen Berichtsaktualisierung im Bergbau und Verarbeitenden Gewerbe.

Die Ergebnisse des Monatsberichts dienen der kurzfristigen Beurteilung der konjunkturellen Lage im Wirtschaftsbe- reich sowie der Bereitstellung von Daten für die regionale und sektorale Strukturpolitik. Insbesondere zählen die Indizes des Auftragseingangs zu den wichtigsten Frühindikatoren

für die Beobachtung und Analyse der Konjunktorentwicklung in Deutschland. Sie stellen eine unentbehrliche Grundlage für zahlreiche Entscheidungen der gesetzgebenden Körperschaften, der Bundes- und Landesregierungen, der Verbände, Kammern und anderer Institutionen auf dem Gebiet der gesamten Wirtschaftspolitik dar.

Zu den Hauptnutzern des Monatsberichts für Betriebe zählen die Bundesministerien, insbesondere das Bundesministerium für Wirtschaft und Technologie, die jeweiligen Länderressorts und die Bundesbank sowie die Europäische Kommission, die Europäische Zentralbank und andere öffentliche Institutionen. Daneben zählen auch Wirtschaftsverbände, einzelne Unternehmen, Gewerkschaften, wissenschaftliche Institute und die allgemeine Öffentlichkeit zu den Nutzern. Die Ergebnisse sind Basis der Berechnung der Indizes des Umsatzes und der Auftragseingänge. Sie fließen außerdem in die Berechnungen der Volkswirtschaftlichen Gesamtrechnungen des Bundes und der Länder ein.

Erhebungsmethodik

Die Daten werden im Rahmen einer Totalerhebung mit Abschneidegrenze mittels Internetfragebogen (IDEV-Verfahren) oder über eine automatisierte Schnittstelle direkt aus dem betrieblichen Rechnungswesen (eSTATISTIK.core) von den auskunftspflichtigen Inhaber(n)/ innen oder Leiter(n)/ innen der Betriebe an die Statistischen Landesämter gemeldet (dezentrale Erhebung). In den Landesämtern erfolgt die maschinelle Aufbereitung der Ergebnisse, die in Form von Summensätzen an das Statistische Bundesamt weitergeleitet werden. Aus den Landesdaten stellt das Statistische Bundesamt dann monatliche und jährliche Deutschlandergebnisse zusammen.

Mit der Erhöhung der Abschneidegrenze von 20 auf 50 Beschäftigte seit 1. Januar 2007 werden kleinere und mittlere Unternehmen spürbar entlastet.

Berechnungsmethode Auftragseingangsindex

Grundlage der Indexberechnung ist die Wertsumme für die in einem Berichtsmonat fest akzeptierten Aufträge (nach Absatzrichtungen Inland und Ausland unterschieden). Diese Wertsumme wird zu dem entsprechenden Ergebnis für den Monatsdurchschnitt im Basisjahr 2010 in Beziehung gesetzt und bildet den Wertindex für einen Wirtschaftszweig. Zur Berechnung des Volumenindex wird zusätzlich eine Deflationierung mit den Erzeugerpreis- bzw. den Ausführpreisindizes vorgenommen. Die Aggregation der einzelnen Wirtschaftszweigindizes zum Verarbeitenden Gewerbe und seinen Hauptgruppen erfolgt mit den Anteilen der Auftragseingangswerte aus dem Basisjahr. Mit dem Berichtsmonat August 2013 wurden die Auftragseingangsindizes auf das neue Basisjahr 2010 umgestellt. Auftrags- eingänge werden für 12 ausgewählte Wirtschaftsabteilungen nach der Klassifikation der Wirtschaftszweige 2008 (WZ 2008) erhoben (siehe Anhang). Um eine Vergleichbarkeit der Ergebnisse zu gewährleisten, erfolgte eine Rückrechnung für den Zeitraum bis Januar 2005.

Genauigkeit

Die Ergebnisse des Monatsberichts für Betriebe einschließlich der Berechnungen zum Auftragseingangsindex sind insbesondere aufgrund der Totalerhebung mit Abschneidegrenze und geringen Antwortausfällen als zuverlässig und präzise einzustufen.

Aktualität

Der Wert des Monatsberichts einschließlich der Daten zum Auftragseingangsindex liegt in seiner Aktualität. Dank kurzer Aufbereitungszeiten im Amt für Statistik Berlin-Brandenburg werden die Ergebnisse in der Regel sechs Wochen nach Ende des Berichtsmonats veröffentlicht.

Zeitliche und räumliche Vergleichbarkeit

Die Vergleichbarkeit der Ergebnisse ist für zeitlich kürzere Perioden vollständig gegeben. Beim Auftragseingangsindex gilt das allerdings nur für Zeiträume mit demselben Basisjahr. Über mehrere Basiszeiträume hinweg ist die Bildung langer Zeitreihen mit Hilfe der Indexverkettung oder Umbasierung daher nur mit Einschränkungen möglich. Die Industriestatistik unterliegt immer wieder Veränderungen. Deshalb müssen bei der Analyse langer Zeitreihen die Änderungen der zugrunde liegenden Wirtschaftssystematiken, der Berichtskreise sowie der Gebietsstände stets berücksichtigt werden.

Bezüge zu anderen Erhebungen

Einige Erhebungsmerkmale des Monatsberichts für Betriebe sind ebenfalls Bestandteile anderer Erhebungen, wie die Umsatzsteuer- und die Beschäftigtenstatistik. Wegen einer wesentlich niedrigeren Abschneidegrenze führt ein viel größerer Berichtskreis in der Umsatzsteuerstatistik tendenziell zu höher ausgewiesenen Umsätzen. Differierende Beschäftigtenzahlen zwischen der Beschäftigtenstatistik und dem Monatsbericht lassen sich auf unterschiedliche Zählweisen zurückführen. So sind zum Monatsbericht alle tätigen Personen eines Betriebes zu melden, während die Beschäftigtenstatistik nur Angaben zu den sozialversicherungspflichtigen Beschäftigten von der Bundesagentur für Arbeit bezieht.

Merkmale und Klassifikationen

Betrieb

Örtliche Einheit (einschließlich Verwaltungs-, Reparatur-, Montage- und Hilfsbetriebe, die mit dem meldenden Betrieb örtlich verbunden sind oder in dessen Nähe liegen). Die Merkmalswerte sind für den gesamten Betrieb zu melden und schließen auch die nicht produzierenden Teile ein.

Fachlicher Betriebsteil

Teil des Betriebes, in dem nur eine bestimmte wirtschaftliche Tätigkeit ausgeübt wird (fachliche Einheit). Die produzierenden fachlichen Betriebsteile werden im Verarbeitenden Gewerbe nach den Vierstellern (Klassen) der WZ 2008 unterschieden.

Auftragseingang

Der Auftragseingang umfasst den Wert aller im jeweiligen Berichtsmonat von den Betrieben des Verarbeitenden Gewerbes fest akzeptierten Aufträge auf Lieferung selbst hergestellter (oder in Lohnarbeit gefertigter) Erzeugnisse. Enthalten sind nur Aufträge von Dritten; firmeninterne Aufträge werden nicht berücksichtigt. Die Auftragseingänge enthalten auch zur Produktion gehörende Dienstleistungen wie Lohnarbeiten, Instandhaltungen, Installationen, Reparaturen, Montagen sowie getrennt in Rechnung gestellte Kosten für Verpackung, Porto, Fracht und Verbrauchsteuern. Nicht einzubeziehen sind in den Auftragsbestätigungen eventuell enthaltene Umsatzsteuerbeträge und Preisnachlässe. Stornierungen sowie Wertänderungen aufgrund von Preisgleitklauseln sind grundsätzlich nicht in der Meldung

des aktuellen Auftragseingangs zu berücksichtigen. Umbestellungen oder Änderungen sind als Neuaufträge zu melden. Zur Analyse der Binnen- und Exportnachfrage wird zwischen dem Auftragseingang aus dem Inland und den von ausländischen Auftraggebern erteilten Orders unterschieden.

Beschäftigte

Alle am Monatsende im Betrieb tätigen Personen einschließlich tätiger Inhaber, -innen und mithelfender Familienangehöriger (auch unbezahlt mithelfende Familienangehörige, soweit sie mindestens ein Drittel der üblichen Arbeitszeit im Betrieb tätig sind). In den Angaben sind Auszubildende mit enthalten.

Geleistete Arbeitsstunden

Von allen tätigen Personen tatsächlich geleisteten (nicht die bezahlten) Stunden einschließlich Über-, Nacht-, Sonntags- und Feiertagsstunden.

Bruttoentgelte

Bruttosumme (Bar- und Sachbezüge ohne jeden Abzug) ohne Anteile des Arbeitgebers zur Sozialversicherung. Zuschläge einschließlich Gratifikationen usw. sind einbezogen. Nicht erfasst werden dagegen allgemeine soziale Aufwendungen und Vergütungen, die als Spesenersatz anzusehen sind.

Umsatz

Umsatz aus eigener Erzeugung (einschließlich Umsatz aus dem Verkauf von Energie, Nebenerzeugnissen und Abfällen sowie Entgelte für industrielle und handwerkliche Dienstleistungen, wie Reparaturen, Installationen und Montagen), Umsatz aus Handelsware und sonstigen nichtindustriellen Tätigkeiten (z.B. Erlöse aus Vermietung und Verpachtung, aus Lizenzverträgen, Provisionseinnahmen und aus Veräußerung von Patenten) ohne Umsatz-(Mehrwert-)steuer. Im Umsatz sind Verbrauchsteuern und Kosten für Fracht, Verpackung und Porto enthalten.

Inlandsumsatz

Umsatz mit Empfängern im gesamten Bundesgebiet.

Auslandsumsatz

Umsatz mit Abnehmern im Ausland und mit deutschen Exporteuren.

Auslandsumsatz mit der Eurozone

Umsatz mit den Staaten der Eurozone, d. h., mit Belgien, Finnland, Frankreich, Griechenland, Irland, Italien, Litauen, Luxemburg, Malta, Niederlande, Österreich, Portugal, Slowakei, Slowenien, Spanien und Zypern.

Geheimhaltung

Aus Gründen der statistischen Geheimhaltung werden bestimmte Angaben geheim gehalten. In der Gesamtsumme sind diese Ergebnisse jedoch enthalten.

Systematiken

Die Daten des Monatsberichts werden in der Gliederung der Klassifikation der Wirtschaftszweige, Ausgabe 2008 (WZ 2008), (Herausgeber: Statistisches Bundesamt, Wiesbaden) auf der Vierstellerebene (Klasse) erhoben und aufbereitet. Eine Zusammenstellung der WZ 2008 für den Bereich Verarbeitendes Gewerbe auf Zweistellerebene (Wirtschaftszweig) befindet sich im Anhang.

**1.1 Betriebe des Verarbeitenden Gewerbes (sowie Bergbau und Gewinnung von Steinen und Erden)
im Land Brandenburg seit 2005**

Jahr Monat Quartal Halbjahr	Be- triebe	Be- schäftigte	Geleistete Arbeits- stunden	Brutto- entgelte	Umsatz		
					insgesamt	darunter Auslandsumsatz	
						insgesamt	mit der Eurozone
Durchschnitt / Anzahl		1 000	1 000 EUR				
2005	369	64 643	106 130	1 986 312	15 653 083	3 776 217	1 560 042
2006	385	66 714	109 335	2 042 555	17 038 849	4 456 847	1 945 126
2007	385	69 962	114 757	2 201 198	18 725 307	4 885 279	1 980 976
2008	409	72 920	119 530	2 337 477	19 598 272	5 083 461	2 102 359
2009	416	73 006	114 293	2 322 537	17 671 523	4 384 554	1 867 932
2010	413	73 127	118 700	2 416 398	19 968 245	5 425 114	2 260 019
2011	436	78 566	128 691	2 653 660	22 815 291	6 606 781	2 649 403
2012	440	79 587	128 165	2 774 509	22 700 406	6 946 128	2 558 587
2013	439	78 694	125 989	2 809 443	22 675 683	6 859 415	2 658 469
2014	434	78 726	126 740	2 881 766	22 979 016	6 899 201	2 718 214
2014							
Januar	436	78 357	11 184	224 063	1 779 791	546 194	228 813
Februar	437	78 421	10 459	221 159	1 722 599	544 476	223 005
März	437	78 495	10 890	237 051	2 016 636	587 817	233 792
I.Quartal	437	78 424	32 532	682 273	5 519 026	1 678 487	685 610
April	436	78 369	10 522	259 336	1 890 863	589 648	224 761
Mai	436	78 212	10 401	238 843	1 934 740	554 884	229 216
Juni	435	78 297	10 374	246 401	1 876 588	563 956	227 375
II.Quartal	436	78 293	31 298	744 579	5 702 190	1 708 488	681 353
1. Halbjahr	436	78 359	63 830	1 426 852	11 221 216	3 386 975	1 366 962
Juli	435	78 827	10 827	231 723	1 941 413	562 514	219 390
August	435	79 081	10 018	226 901	1 879 422	566 720	208 917
September	432	79 176	11 054	228 746	2 045 891	583 172	228 689
III.Quartal	434	79 028	31 899	687 370	5 866 726	1 712 406	656 996
Oktober	432	79 402	10 899	240 448	2 109 585	654 221	257 242
November	431	79 134	10 651	289 043	1 977 815	624 223	232 675
Dezember	430	78 945	9 461	238 053	1 803 672	521 376	204 339
IV.Quartal	431	79 160	31 012	767 544	5 891 073	1 799 820	694 256
2. Halbjahr	433	79 094	62 910	1 454 914	11 757 800	3 512 226	1 351 252
2015¹							
Januar	427	78 342	10 699	231 387	1 775 939	577 874	235 745
Februar	435	78 789	10 254	228 867	1 680 009	547 037	236 109
März	438	79 174	11 251	245 655	1 906 404	599 018	237 628
I.Quartal	433	78 768	32 204	705 909	5 362 352	1 723 928	709 482
April	438	79 044	10 608	273 312	1 886 202	610 218	232 553
Mai	437	78 680	9 726	248 540	1 762 477	588 571	229 842
Juni	436	79 002	11 098	259 617	1 999 469	642 995	264 897
II.Quartal	437	78 909	31 433	781 469	5 648 148	1 841 784	727 291
1. Halbjahr	435	78 839	63 637	1 487 378	11 010 500	3 565 712	1 436 773
Juli	436	78 851	11 814	240 646	2 020 293	621 230	243 207
August	436	79 226	10 810	235 328	1 842 241	574 183	235 809
September
III.Quartal
Oktober
November
Dezember
IV.Quartal
2. Halbjahr

1 vorläufige Daten

**1.2 Betriebe des Verarbeitenden Gewerbes (sowie Bergbau und Gewinnung von Steinen und Erden)
im Land Brandenburg im August 2015 nach Verwaltungsbezirken**

Kreisfreie Stadt Landkreis	Be- triebe	Be- schäftigte	Geleistete Arbeits- stunden	Brutto- entgelte	Umsatz	
					insgesamt	darunter Ausland
	Anzahl		1 000		1 000 EUR	
absolut						
Brandenburg an der Havel	16	3 942	404	13 614	49 501	4 701
Cottbus	4	1 207	121	4 551	•	•
Frankfurt (Oder)	3	455	73	1 250	26 169	•
Potsdam	7	565	82	1 566	•	1 653
Barnim	24	2 725	350	6 758	47 306	11 039
Dahme-Spreewald	31	3 864	515	10 107	68 249	17 372
Elbe-Elster	33	3 966	516	9 446	69 390	13 487
Havelland	36	6 146	776	13 843	90 582	17 810
Märkisch-Oderland	18	2 197	295	5 520	37 435	6 214
Oberhavel	34	8 052	1 013	28 937	158 064	72 510
Oberspreewald-Lausitz	29	5 379	654	15 650	148 541	24 035
Oder-Spree	23	6 114	748	19 129	167 470	78 360
Ostprignitz-Ruppin	32	4 313	600	9 647	160 729	95 565
Potsdam-Mittelmark	33	3 628	1 391	9 656	68 985	12 392
Prignitz	21	3 422	407	8 851	71 954	24 988
Spree-Neiße	26	7 846	905	23 052	135 615	24 003
Teltow-Fläming	42	10 941	1 374	39 396	266 227	139 151
Uckermark	24	4 464	585	14 355	264 072	29 512
Land Brandenburg	436	79 226	10 810	235 328	1 842 241	574 183
Veränderung zum gleichen Vorjahresmonat in %						
Brandenburg an der Havel	6,7	- 2,4	2,5	0,8	23,5	11,1
Cottbus	-	0,3	- 7,6	4,7	•	•
Frankfurt (Oder)	50,0	•	•	•	•	•
Potsdam	-	•	•	•	•	22,4
Barnim	-	- 0,8	2,0	4,1	22,8	27,2
Dahme-Spreewald	- 3,1	- 5,8	- 5,9	- 1,5	3,4	- 1,3
Elbe-Elster	- 8,3	- 6,0	- 5,3	2,5	6,0	- 6,5
Havelland	2,9	0,7	- 1,5	4,8	2,0	13,2
Märkisch-Oderland	12,5	5,3	12,6	6,8	3,0	3,0
Oberhavel	-	0,4	- 5,3	0,5	- 28,7	- 2,4
Oberspreewald-Lausitz	- 3,3	- 3,7	- 4,5	- 0,4	- 14,7	28,3
Oder-Spree	- 4,2	- 2,3	- 1,8	- 0,2	5,1	- 3,6
Ostprignitz-Ruppin	3,2	1,7	1,5	4,3	8,4	20,5
Potsdam-Mittelmark	-	- 2,6	178,8	8,9	- 3,2	32,5
Prignitz	5,0	- 0,5	- 3,6	1,8	- 2,7	14,3
Spree-Neiße	4,0	1,8	- 4,7	3,6	5,7	- 7,0
Teltow-Fläming	7,7	5,3	3,2	9,6	- 6,5	- 11,3
Uckermark	- 14,3	- 0,1	- 0,2	2,8	1,4	0,1
Land Brandenburg	0,2	0,2	7,9	3,7	- 2,0	1,3

**1.3 Betriebe des Verarbeitenden Gewerbes (sowie Bergbau und Gewinnung von Steinen und Erden)
im Land Brandenburg im August 2015 nach Wirtschaftsabteilungen**

WZ 2008	Wirtschaftszweig	Be- triebe	Be- schäftigte	Geleistete Arbeits- stunden	Brutto- entgelte	Umsatz	
						ins- gesamt	darunter Ausland
		Anzahl		1 000	1 000 EUR		
B	Bergbau u.Gew.v.Steinen u.Erden	4	•	•	•	•	•
05	Kohlenbergbau	2	•	•	•	•	•
08	Gew.v.Steinen u.Erden, sonst.Bergbau	2	•	•	•	•	•
C	Verarbeitendes Gewerbe	432	•	•	•	•	•
10	H.v.Nahrungs-u.Futtermitteln	63	9 139	1 206	17 186	257 227	89 524
11	Getränkeherstellung	6	1 074	159	3 011	40 788	•
12	Tabakverarbeitung	1	•	•	•	•	•
13	H.v.Textilien	–	–	–	–	–	–
14	H.v.Bekleidung (oh.Pelzbekleidung)	–	–	–	–	–	–
15	H.v.Leder,Lederwaren u.Schuhen	3	354	51	654	2 193	•
16	H.v.Holz-,Flecht-,Korb-u.Korkwaren (oh.Möbel)	19	3 031	443	6 872	114 443	32 773
17	H.v.Papier,Pappe u. Waren daraus	24	4 113	533	11 536	124 131	57 153
18	H.v.Druckerzgn.Vervielf. v.Ton-,Bild-,Datenträger	7	614	69	1 140	9 949	•
19	Kokerei u. Mineralölverarbeitung	1	•	•	•	•	•
20	H.v.chem.Erzeugn.	20	4 038	490	13 465	142 605	17 878
21	H.v.pharmazeut.Erzeugn.	3	1 031	143	3 697	•	•
22	H.v.Gummi-u.Kunststoffwaren	39	5 652	746	14 159	95 233	39 211
23	H.v.Glas,-waren,Keramik,Verarb.v.Steinen u.Erden	27	2 752	379	7 409	59 070	8 913
24	Metallerzeugung u.-bearbeitung	13	5 709	603	18 981	140 525	59 771
25	H.v.Metallerzeugnissen	49	6 037	783	14 469	67 287	13 794
26	H.v.DV-Gerät.,elektron. u.opt.Erzeugn.	20	2 297	1 214	6 781	37 511	8 667
27	H.v.elekt.r.Ausrüstg.	19	2 696	329	6 608	60 445	26 995
28	Maschinenbau	33	4 083	485	12 924	48 935	25 285
29	H.v.Kraftwagen u. Kraftwagenteilen	21	6 261	740	20 999	76 221	9 636
30	Sonstiger Fahrzeugbau	6	5 409	690	27 599	•	•
31	H.v.Möbeln	7	821	96	1 835	14 144	•
32	H.v.sonst.Waren	8	1 881	235	3 809	10 619	996
33	Rep.u.Inst.v.Maschinen u.Ausrüstungen	43	6 916	827	21 314	67 276	14 823
A	Vorleistungsgüterproduzenten	202	32 541	4 130	90 224	804 907	261 393
B	Investitionsgüterproduzenten	140	27 966	4 339	96 114	431 488	200 288
GG	Gebrauchsgüterproduzenten	11	1 459	170	3 579	•	•
VG	Verbrauchsgüterproduzenten	80	12 249	1 629	25 206	322 063	99 196
EN	Energie	3	5 011	543	20 206	•	•
B-C	Insgesamt	436	79 226	10 810	235 328	1 842 241	574 183

1.4 Betriebe des Verarbeitenden Gewerbes (sowie Bergbau und Gewinnung von Steinen und Erden) im Land Brandenburg im August 2015 nach Wirtschaftsabteilungen – Veränderung zum Vorjahresmonat

WZ 2008	Wirtschaftszweig	Be- triebe	Beschäftigte	Geleistete Arbeits- stunden	Brutto- entgelte	Umsatz		
						ins- gesamt	darunter Ausland	
		Anzahl			%			
B	Bergbau u.Gew.v.Steinen u.Erden	–	•	•	•	•	•	
05	Kohlenbergbau	–	•	•	•	•	•	
08	Gew.v.Steinen u.Erden, sonst.Bergbau	–	•	•	•	•	•	
C	Verarbeitendes Gewerbe	1	•	•	•	•	•	
10	H.v.Nahrungs-u.Futtermitteln	1	– 298	– 3,2	– 1,3	4,2	7,3	27,6
11	Getränkeherstellung	–	80	8,0	6,0	11,2	20,0	•
12	Tabakverarbeitung	–	•	•	•	•	•	•
13	H.v.Textilien	–	–	–	–	–	–	–
14	H.v.Bekleidung (oh.Pelzbekleidung)	–	–	–	–	–	–	–
15	H.v.Leder,Lederwaren u.Schuhen	–	– 19	– 5,1	– 5,0	1,9	– 18,0	•
16	H.v.Holz-,Flecht-,Korb-u.Korkwaren (oh.Möbel)	– 1	– 73	– 2,4	– 3,6	– 0,3	– 1,5	4,2
17	H.v.Papier,Pappe u. Waren daraus	2	428	11,6	11,7	16,4	9,5	9,3
18	H.v.Druckerzgn.Vervielf. v.Ton-,Bild-,Datenträger	–	– 74	– 10,8	– 14,2	– 16,7	36,3	•
19	Kokerei u. Mineralölverarbeitung	–	•	•	•	•	•	•
20	H.v.chem.Erzeugn.	1	– 8	– 0,2	0,3	5,5	– 4,8	– 15,0
21	H.v.pharmazeut.Erzeugn.	–	83	8,8	5,8	0,3	•	•
22	H.v.Gummi-u.Kunststoffwaren	– 4	– 205	– 3,5	– 5,5	– 2,7	2,0	5,4
23	H.v.Glas,-waren,Keramik,Verarb.v.Steinen u.Erden	– 1	– 41	– 1,5	– 0,4	– 3,7	2,4	– 2,1
24	Metallerzeugung u.-bearbeitung	1	31	0,5	– 0,3	3,2	18,8	– 6,6
25	H.v.Metallerzeugnissen	– 1	– 102	– 1,7	– 4,2	2,7	– 32,0	– 0,5
26	H.v.DV-Gerät.,elektron. u.opt.Erzeugn.	1	393	20,6	404,8	22,0	66,5	71,6
27	H.v.elekt.r.Ausrüstg.	– 1	– 130	– 4,6	– 7,0	– 1,8	2,3	30,3
28	Maschinenbau	– 1	– 187	– 4,4	– 5,6	1,4	4,9	18,3
29	H.v.Kraftwagen u. Kraftwagenteilen	4	561	9,8	6,7	10,0	9,5	36,9
30	Sonstiger Fahrzeugbau	1	278	5,4	0,7	•	•	•
31	H.v.Möbeln	1	– 17	– 2,0	– 7,5	0,2	– 7,3	•
32	H.v.sonst.Waren	–	28	1,5	– 0,2	6,3	17,0	– 26,6
33	Rep.u.Inst.v.Maschinen u.Ausrüstungen	– 2	– 447	– 6,1	– 8,1	– 4,1	– 30,0	– 59,9
A	Vorleistungsgüterproduzenten	– 3	204	0,6	0,1	3,7	6,0	4,4
B	Investitionsgüterproduzenten	2	383	1,4	24,9	4,4	– 20,7	– 9,9
GG	Gebrauchsgüterproduzenten	1	– 28	– 1,9	– 6,8	1,3	•	•
VG	Verbrauchsgüterproduzenten	1	– 339	– 2,7	– 1,8	2,8	6,0	24,7
EN	Energie	–	– 75	– 1,5	– 6,0	2,0	•	•
B-C	Insgesamt	1	145	0,2	7,9	3,7	– 2,0	1,3

2.1 Fachliche Betriebsteile der Betriebe des Verarbeitenden Gewerbes (sowie Bergbau und Gewinnung von Steinen und Erden) im Land Brandenburg im August 2015 nach Wirtschaftsabteilungen

WZ 2008	Wirtschaftszweig	Fachliche Betriebs- teile	Be- schäftigte	Umsatz		
				insgesamt	darunter Ausland	
				1 000 EUR		%
		Anzahl				
B	Bergbau u. Gew. v. Steinen u. Erden	5	•	•	•	•
05	Kohlenbergbau	2	•	•	•	•
08	Gew. v. Steinen u. Erden, sonst. Bergbau	3	154	4 703	–	–
C	Verarbeitendes Gewerbe	554	•	•	•	•
10	H. v. Nahrungs- u. Futtermitteln	76	8 720	201 025	52 470	26,1
11	Getränkeherstellung	9	1 045	35 383	699	2,0
12	Tabakverarbeitung	1	•	•	•	•
13	H. v. Textilien	–	–	–	–	–
14	H. v. Bekleidung (oh. Pelzbekleidung)	–	–	–	–	–
15	H. v. Leder, Lederwaren u. Schuhen	4	352	2 101	•	•
16	H. v. Holz-, Flecht-, Korb- u. Korkwaren (oh. Möbel)	23	3 014	109 365	31 705	29,0
17	H. v. Papier, Pappe u. Waren daraus	24	4 086	123 003	57 151	46,5
18	H. v. Druckerzgn. Vervielf. v. Ton-, Bild-, Datenträger	7	613	8 239	•	•
19	Kokerei u. Mineralölverarbeitung	2	•	•	•	•
20	H. v. chem. Erzeugn.	30	3 786	136 270	17 256	12,7
21	H. v. pharmazeut. Erzeugn.	5	1 128	6 988	4 636	66,3
22	H. v. Gummi- u. Kunststoffwaren	49	5 663	98 032	38 705	40
23	H. v. Glas-, -waren, Keramik, Verarb. v. Steinen u. Erden	30	2 657	53 277	8 900	16,7
24	Metallerzeugung u. -bearbeitung	16	5 688	140 958	59 890	42,5
25	H. v. Metallerzeugnissen	70	5 930	65 675	13 459	20,5
26	H. v. DV-Gerät., elektron. u. opt. Erzeugn.	23	2 341	34 351	9 262	27,0
27	H. v. elektr. Ausrüstg.	23	2 554	55 696	25 262	45,4
28	Maschinenbau	43	4 017	47 499	24 118	50,8
29	H. v. Kraftwagen u. Kraftwagenteilen	24	6 101	62 012	9 539	15,4
30	Sonstiger Fahrzeugbau	6	4 875	•	•	•
31	H. v. Möbeln	9	790	13 685	•	•
32	H. v. sonst. Waren	9	1 892	10 721	996	9,3
33	Rep. u. Inst. v. Maschinen u. Ausrüstungen	71	7 478	102 379	47 866	46,8
A	Vorleistungsgüterproduzenten	249	31 883	780 678	257 768	33,0
B	Investitionsgüterproduzenten	193	27 791	410 912	199 269	48,5
GG	Gebrauchsgüterproduzenten	13	1 399	29 364	•	•
VG	Verbrauchsgüterproduzenten	100	11 978	250 076	51 118	20,4
EN	Energie	4	4 985	238 427	•	•
B-C	Insgesamt	559	78 036	1 709 458	521 461	30,5

2.2 Fachliche Betriebsteile der Betriebe des Verarbeitenden Gewerbes (sowie Bergbau und Gewinnung von Steinen und Erden) im Land Brandenburg im August 2015 nach Wirtschaftsabteilungen – Veränderung zum

WZ 2008	Wirtschaftszweig	Fachliche Betriebs- teile	Beschäftigte		Umsatz	
		Anzahl			insgesamt	dar. Ausland
					%	
B	Bergbau u.Gew.v.Steinen u.Erden	–	•	•	•	•
05	Kohlenbergbau	–	•	•	•	•
08	Gew.v.Steinen u.Erden, sonst.Bergbau	–	11	7,7	8,1	–
C	Verarbeitendes Gewerbe	– 12	•	•	•	•
10	H.v.Nahrungs-u.Futtermitteln	1	– 285	– 3,2	0,3	17,0
11	Getränkeherstellung	–	51	5,1	7,8	82,0
12	Tabakverarbeitung	–	•	•	•	•
13	H.v.Textilien	–	–	–	–	–
14	H.v.Bekleidung (oh.Pelzbekleidung)	–	–	–	–	–
15	H.v.Leder,Lederwaren u.Schuhen	–	– 19	– 5,1	– 19,1	•
16	H.v.Holz-,Flecht-,Korb-u.Korkwaren (oh.Möbel)	– 2	– 70	– 2,3	– 1,4	5,2
17	H.v.Papier,Pappe u. Waren daraus	1	428	11,7	9,5	9,3
18	H.v.Druckerzgn.Vervielf. v.Ton-,Bild-,Datenträger	–	– 63	– 9,3	22,7	•
19	Kokerei u. Mineralölverarbeitung	–	•	•	•	•
20	H.v.chem.Erzeugn.	–	– 128	– 3,3	– 5,8	– 16,8
21	H.v.pharmazeut.Erzeugn.	1	174	18,2	23,8	•
22	H.v.Gummi-u.Kunststoffwaren	– 4	66	1,2	5,7	5,4
23	H.v.Glas,-waren,Keramik,Verarb.v.Steinen u.Erden	– 2	– 27	– 1,0	–	– 2,0
24	Metallerzeugung u.-bearbeitung	1	30	0,5	18,6	– 6,6
25	H.v.Metallerzeugnissen	– 8	– 41	– 0,7	– 32,3	1,7
26	H.v.DV-Gerät.,elektron. u.opt.Erzeugn.	1	389	19,9	80,0	69,7
27	H.v.elekt.r.Ausrüstg.	– 1	– 129	– 4,8	– 0,5	27,2
28	Maschinenbau	– 1	– 96	– 2,3	8,2	16,2
29	H.v.Kraftwagen u. Kraftwagenteilen	1	276	4,7	– 5,4	39,5
30	Sonstiger Fahrzeugbau	1	257	5,6	•	•
31	H.v.Möbeln	2	– 19	– 2,3	– 8,7	•
32	H.v.sonst.Waren	– 1	22	1,2	16,0	– 27,1
33	Rep.u.Inst.v.Maschinen u.Ausrüstungen	– 2	– 508	– 6,4	– 21,5	– 25,9
A	Vorleistungsgüterproduzenten	– 13	288	0,9	5,8	4,0
B	Investitionsgüterproduzenten	– 2	257	0,9	– 22,8	– 9,8
GG	Gebrauchsgüterproduzenten	2	– 33	– 2,3	– 13,1	•
VG	Verbrauchsgüterproduzenten	1	– 265	– 2,2	– 1,9	12,6
EN	Energie	–	– 75	– 1,5	5,6	•
B-C	Insgesamt	– 12	172	0,2	– 4,2	– 1,4

2.3 Fachliche Betriebsteile der Betriebe des Verarbeitenden Gewerbes (sowie Bergbau und Gewinnung von Steinen und Erden) im Land Brandenburg seit 2009

Jahr Monat Quartal Halbjahr	Fachliche Betriebs- teile	Be- schäftigte	Umsatz			
			insgesamt	darunter Auslandsumsatz		
				insgesamt	mit der Eurozone	%
Durchschnitt/Anzahl		1 000 EUR				
2009	568	71 777	16 991 620	4 255 353	1 833 054	25,0
2010	551	72 114	19 111 307	5 134 464	2 192 681	26,9
2011	575	77 391	21 701 169	6 233 404	2 562 368	28,7
2012	583	78 291	21 672 142	6 586 151	2 460 003	30,4
2013	580	77 309	21 569 412	6 488 879	2 529 069	30,1
2014	573	77 479	21 766 629	6 489 877	2 619 537	29,8
2014						
Januar	574	77 036	1 684 924	515 442	220 259	30,6
Februar	573	77 105	1 626 630	510 831	213 599	31,4
März	577	77 225	1 920 660	558 599	229 919	29,1
I.Quartal	575	77 122	5 232 214	1 584 872	663 778	30,3
April	576	77 096	1 786 372	545 180	216 774	30,5
Mai	577	76 942	1 830 927	523 121	218 961	28,6
Juni	574	77 091	1 793 382	541 503	222 039	30,2
II.Quartal	576	77 043	5 410 682	1 609 804	657 774	29,8
1. Halbjahr	575	77 083	10 642 896	3 194 676	1 321 552	30,0
Juli	575	77 604	1 844 485	537 303	206 442	29,1
August	571	77 864	1 784 593	528 844	196 576	29,6
September	571	77 945	1 942 956	540 856	222 759	27,8
III.Quartal	572	77 804	5 572 033	1 607 003	625 776	28,8
Oktober	569	78 169	1 986 171	623 613	250 237	31,4
November	570	77 922	1 866 218	573 876	224 886	30,8
Dezember	564	77 744	1 699 311	490 709	197 086	28,9
IV.Quartal	568	77 945	5 551 701	1 688 198	672 209	30,4
2. Halbjahr	570	77 875	11 123 734	3 295 201	1 297 985	29,6
2015 ¹						
Januar	555	77 154	1 679 023	539 169	229 170	32,1
Februar	562	77 587	1 583 522	513 601	220 984	32,4
März	564	77 973	1 806 281	574 241	229 497	31,8
I.Quartal	560	77 571	5 068 826	1 627 012	679 652	32,1
April	561	77 833	1 760 381	558 222	224 373	31,7
Mai	558	77 456	1 635 763	529 539	214 560	32,4
Juni	558	77 792	1 876 095	597 516	258 364	31,9
II.Quartal	559	77 694	5 272 239	1 685 277	697 297	32,0
1. Halbjahr	560	77 633	10 341 065	3 312 289	1 376 949	32,0
Juli	558	77 647	1 881 255	567 909	236 425	30,2
August	559	78 036	1 709 458	521 461	220 833	30,5
September
III.Quartal
Oktober
November
Dezember
IV.Quartal
2. Halbjahr

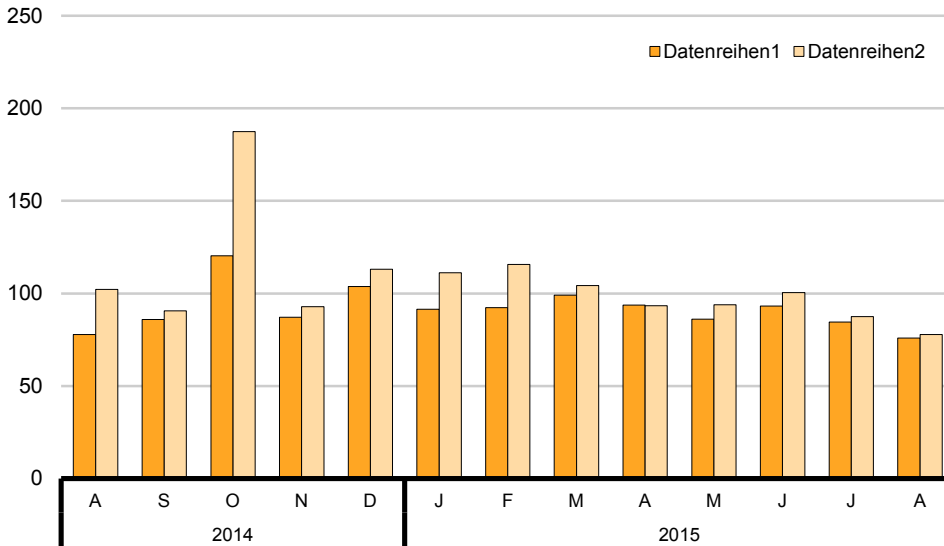
¹ vorläufige Daten

Auftragseingangsgewichtung für das Verarbeitende Gewerbe im Land Brandenburg 2010

WZ 2008	Hauptgruppe Abteilung	Gewichtung in %		
		Auftragseingang		
		Insgesamt	Inland	Ausland
C	Verarbeitendes Gewerbe	100	100	100
	Vorleistungsgüterproduzenten	62,87	61,95	64,80
	Investitionsgüterproduzenten	33,34	33,50	32,99
	Gebrauchsgüterproduzenten	2,69	3,89	0,14
	Verbrauchsgüterproduzenten	1,11	0,66	2,07
17	H.v. Papier, Pappe und Waren daraus	13,65	10,50	20,35
20	H.v. chemischen Erzeugnissen	14,15	18,68	4,54
21	H.v. pharmazeutischen Erzeugnissen	1,02	0,54	2,05
24	Metallerzeugung und -bearbeitung	18,14	13,87	27,23
25	H.v. Metallerzeugnissen	8,75	10,56	4,90
26	H.v. Datenverarbeitungsgeräten, elektronischen und optischen Erzeugnissen	10,96	12,54	7,59
27	H.v. elektrischen Ausrüstungen	6,20	7,38	3,69
28	Maschinenbau	4,80	3,73	7,06
29, 30	Fahrzeugbau	22,28	22,14	22,57

Auftragseingangsindex für das Verarbeitende Gewerbe im Land Brandenburg seit August 2014

Basis 2010 \pm 100



3.1 Auftragseingangsindex für das Verarbeitende Gewerbe im Land Brandenburg seit 2010 nach Monaten

Basis 2010 = 100; – Volumenindex –

Jahr	Index												Jahr
	Jan	Feb	Mär	Apr	Mai	Jun	Jul	Aug	Sep	Okt	Nov	Dez	
	Insgesamt												
2010	80,0	86,5	130,3	85,2	84,1	88,7	86,7	81,7	157,1	101,7	103,4	114,6	100,0
2011	107,1	137,6	106,7	101,2	109,7	111,7	95,2	105,6	103,4	125,8	110,3	164,1	114,9
2012	96,6	94,7	185,2	137,8	97,9	101,0	93,1	84,6	85,7	97,1	103,4	81,3	104,9
2013	123,8	116,6	88,0	91,4	88,2	112,6	153,9	127,1	124,5	101,4	98,7	80,1	108,9
2014	94,1	95,3	118,0	129,8	95,4	103,3	95,2	77,7	85,9	120,3	87,1	103,7	100,5
2015 ¹	91,5	92,3	99,1	93,7	86,0	93,2	84,6	75,8
	Inland												
2010	83,4	86,9	136,9	88,3	89,5	91,6	89,2	79,3	143,4	92,4	104,0	115,1	100,0
2011	94,9	89,3	109,4	103,3	108,9	114,2	89,4	102,2	104,8	91,6	107,5	185,4	108,4
2012	87,9	90,1	94,0	83,1	97,9	100,3	90,8	87,2	87,0	91,5	97,3	69,2	89,7
2013	124,6	84,0	87,1	90,8	82,2	121,6	93,2	142,0	86,4	87,4	90,6	74,4	97,0
2014	92,9	80,2	111,8	86,0	80,5	85,3	87,2	66,1	83,7	88,8	84,4	99,4	87,2
2015 ¹	82,4	81,3	96,7	93,8	82,2	89,8	83,2	74,9
	Ausland												
2010	72,9	85,6	116,3	78,5	72,5	82,4	81,4	86,9	186,1	121,5	102,2	113,7	100,0
2011	132,9	240,2	100,9	96,8	111,5	106,5	107,5	112,9	100,5	198,2	116,4	118,8	128,6
2012	115,1	104,6	379,1	254,2	97,9	102,4	97,9	78,9	83,1	109,1	116,4	107,0	137,1
2013	122,2	185,8	90,0	92,6	101,1	93,5	282,8	95,5	205,3	131,2	115,8	92,2	134,0
2014	96,6	127,5	131,0	222,8	127,1	141,7	112,3	102,2	90,5	187,5	92,9	113,0	128,8
2015 ¹	111,1	115,7	104,2	93,3	93,8	100,4	87,5	77,8

Jahr	Veränderungsraten zum Vorjahreszeitraum in %												Jahr
	Jan	Feb	Mär	Apr	Mai	Jun	Jul	Aug	Sep	Okt	Nov	Dez	
	Insgesamt												
2011	33,9	59,1	-18,1	18,8	30,4	25,9	9,8	29,3	-34,2	23,7	6,7	43,2	14,9
2012	-9,8	-31,2	73,6	36,2	-10,8	-9,6	-2,2	-19,9	-17,1	-22,8	-6,3	-50,5	-8,7
2013	28,2	23,1	-52,5	-33,7	-9,9	11,5	65,3	50,2	45,3	4,4	-4,5	-1,5	3,8
2014	-24,0	-18,3	34,1	42,0	8,2	-8,3	-38,1	-38,9	-31,0	18,6	-11,8	29,5	-7,7
2015 ¹	-2,8	-3,1	-16,0	-27,8	-9,9	-9,8	-11,1	-2,4
	Inland												
2011	13,8	2,8	-20,1	17,0	21,7	24,7	0,2	28,9	-26,9	-0,9	3,4	61,1	8,4
2012	-7,4	0,9	-14,1	-19,6	-10,1	-12,2	1,6	-14,7	-17,0	-0,1	-9,5	-62,7	-17,3
2013	41,8	-6,8	-7,3	9,3	-16,0	21,2	2,6	62,8	-0,7	-4,5	-6,9	7,5	8,2
2014	-25,4	-4,5	28,4	-5,3	-2,1	-29,9	-6,4	-53,5	-3,1	1,6	-6,8	33,6	-10,1
2015 ¹	-11,3	1,4	-13,5	9,1	2,1	5,3	-4,6	13,3
	Ausland												
2011	82,3	180,6	-13,2	23,3	53,8	29,2	32,1	29,9	-46,0	63,1	13,9	4,5	28,6
2012	-13,4	-56,5	275,7	162,6	-12,2	-3,8	-8,9	-30,1	-17,3	-45,0	-	-9,9	6,6
2013	6,2	77,6	-76,3	-63,6	3,3	-8,7	188,9	21,0	147,1	20,3	-0,5	-13,8	-2,3
2014	-20,9	-31,4	45,6	140,6	25,7	51,6	-60,3	7,0	-55,9	42,9	-19,8	22,6	-3,9
2015 ¹	15,0	-9,3	-20,5	-58,1	-26,2	-29,1	-22,1	-23,9

¹ vorläufige Ergebnisse

3.2 Auftragseingangsindex für das Verarbeitende Gewerbe im Land Brandenburg im August 2015¹ nach Wirtschaftsabteilungen

Basis 2010 = 100; – Volumenindex –

WZ 2008	Hauptgruppe Abteilung	Index												
		Jan	Feb	Mär	Apr	Mai	Jun	Jul	Aug	Sep	Okt	Nov	Dez	Jan bis Aug
C	Verarbeitendes Gewerbe	91,5	92,3	99,1	93,7	86,0	93,2	84,6	75,8	89,5
	Vorleistungsgüterproduzenten	98,0	99,0	104,5	92,8	96,4	99,2	97,4	85,9	96,7
	Investitionsgüterproduzenten	81,4	82,4	94,3	98,7	68,7	83,3	61,5	57,8	78,5
	Gebrauchsgüterproduzenten	77,5	63,0	43,9	55,8	55,8	77,1	67,5	63,6	63,0
	Verbrauchsgüterproduzenten	62,4	82,5	70,6	82,6	83,7	94,4	96,6	79,8	81,6
17	H.v. Papier, Pappe und Waren daraus	123,5	100,4	124,9	112,8	108,1	124,6	129,0	109,1	116,6
20	H.v. chemischen Erzeugnissen	114,7	134,0	112,2	124,6	107,9	112,2	86,6	85,5	109,7
21	H.v. pharmazeut. Erzeugn.	59,1	77,9	64,7	75,4	76,5	85,7	93,0	74,7	75,9
24	Metallerzeugung und -bearbeitung	109,5	107,1	121,5	89,8	110,1	98,2	94,1	78,2	101,1
25	H.v. Metallerzeugnissen	101,9	91,5	103,8	88,1	79,7	96,6	89,9	87,3	92,4
26	H.v. DV-Gerät., elektron. u. opt. Erzeugn.	32,5	31,9	35,1	33,6	32,3	55,1	64,7	55,2	42,6
27	H.v. elektrischen Ausrüstungen	76,0	87,3	95,0	78,0	116,2	93,7	104,0	105,2	94,4
28	Maschinenbau	101,9	96,7	146,7	113,6	85,0	111,4	98,1	105,9	107,4
29, 30	Fahrzeugbau	71,3	80,2	78,9	98,3	60,1	71,8	47,5	38,6	68,3

WZ 2008	Hauptgruppe Abteilung	Veränderung gegenüber dem Vorjahreszeitraum in %												
		Jan	Feb	Mär	Apr	Mai	Jun	Jul	Aug	Sep	Okt	Nov	Dez	Jan bis Aug
C	Verarbeitendes Gewerbe	- 2,8	- 3,1	- 16,0	- 27,8	- 9,9	- 9,8	- 11,1	- 2,4	- 11,4
	Vorleistungsgüterproduzenten	- 6,2	- 0,7	5,1	- 1,2	6,2	- 2,3	- 3,2	6,6	0,3
	Investitionsgüterproduzenten	7,1	- 8,6	- 40,6	- 51,8	- 35,7	- 24,8	- 29,1	- 20,5	- 30,7
	Gebrauchsgüterproduzenten	- 6,5	- 7,2	- 37,3	- 1,6	- 12,1	10,5	- 15,5	- 16,4	- 11,0
	Verbrauchsgüterproduzenten	- 19,6	24,2	16,3	1,0	- 4,2	42,8	19,0	21,8	11,2
17	H.v. Papier, Pappe und Waren daraus	- 3,1	- 17,4	3,5	- 5,7	- 1,9	6,1	7,1	2,3	- 1,2
20	H.v. chemischen Erzeugnissen	- 8,2	34,1	9,4	7,0	- 3,2	- 12,9	- 24,3	- 0,3	- 0,7
21	H.v. pharmazeut. Erzeugn.	- 19,8	26,7	16,2	- 1,2	3,7	43,3	22,5	22,3	12,9
24	Metallerzeugung und -bearbeitung	1,5	0,2	19,6	3,5	20,9	- 5,9	- 11,4	- 4,4	2,8
25	H.v. Metallerzeugnissen	- 4,5	- 6,9	2,2	- 21,9	- 50,2	9,0	- 14,2	17,7	- 12,8
26	H.v. DV-Gerät., elektron. u. opt. Erzeugn.	- 24,6	- 23,1	- 21,1	- 15,6	- 0,9	74,9	95,5	87,8	15,2
27	H.v. elektrischen Ausrüstungen	- 12,8	- 21,2	- 17,0	- 6,5	36,5	- 3,3	- 7,1	18,5	- 3,0
28	Maschinenbau	- 11,3	- 12,0	35,1	- 12,0	- 9,5	- 13,1	- 5,5	0,2	- 3,9
29, 30	Fahrzeugbau	15,7	- 7,3	- 58,0	- 60,1	- 32,9	- 38,9	- 40,7	- 43,5	- 41,7

1 vorläufige Ergebnisse

3.3 Auftragseingangsindex Inland für das Verarbeitende Gewerbe im Land Brandenburg im August 2015¹ nach Wirtschaftsabteilungen

Basis 2010 = 100; – Volumenindex –

WZ 2008	Hauptgruppe Abteilung	Index												
		Jan	Feb	Mär	Apr	Mai	Jun	Jul	Aug	Sep	Okt	Nov	Dez	Jan bis Aug
C	Verarbeitendes Gewerbe	82,4	81,3	96,7	93,8	82,2	89,8	83,2	74,9	85,5
	Vorleistungsgüterproduzenten	90,1	93,2	98,7	88,4	87,4	93,9	93,6	81,3	90,8
	Investitionsgüterproduzenten	68,8	61,5	99,5	108,5	75,9	83,8	66,4	65,1	78,7
	Gebrauchsgüterproduzenten	78,8	64,0	44,6	56,5	55,2	77,4	62,9	56,5	62,0
	Verbrauchsgüterproduzenten	64,4	66,1	68,7	87,4	81,7	85,6	83,7	81,2	77,4
17	H.v. Papier, Pappe und Waren daraus	118,7	87,4	124,1	115,8	105,1	126,6	133,3	113,3	115,5
20	H.v. chemischen Erzeugnissen	109,8	129,1	106,2	111,9	104,5	105,9	80,9	83,1	103,9
21	H.v.pharmazeut.Erzeugn.	55,9	49,2	51,3	67,9	61,3	59,7	69,8	67,6	60,3
24	Metallerzeugung und -bearbeitung	102,0	104,6	116,5	91,6	103,7	94,5	92,6	68,3	96,7
25	H.v. Metallerzeugnissen	99,4	87,8	109,2	87,7	71,1	89,8	92,2	89,1	90,8
26	H.v.DV-Gerät.,elektron. u.opt.Erzeugn.	30,6	32,2	35,6	32,4	30,9	48,2	69,4	58,8	42,3
27	H.v. elektrischen Ausrüstungen	61,9	69,5	94,8	62,7	79,6	88,1	84,7	78,0	77,4
28	Maschinenbau	100,4	90,3	113,5	118,9	85,0	132,4	108,6	113,8	107,9
29, 30	Fahrzeugbau	55,5	51,5	91,0	114,4	74,7	73,8	54,8	49,2	70,6

WZ 2008	Hauptgruppe Abteilung	Veränderung gegenüber dem Vorjahreszeitraum in %												
		Jan	Feb	Mär	Apr	Mai	Jun	Jul	Aug	Sep	Okt	Nov	Dez	Jan bis Aug
C	Verarbeitendes Gewerbe	- 11,3	1,4	- 13,5	9,1	2,1	5,3	- 4,6	13,3	- 0,8
	Vorleistungsgüterproduzenten	- 11,9	1,7	8,6	0,9	4,4	0,3	1,4	11,5	1,6
	Investitionsgüterproduzenten	- 11,2	1,7	- 36,4	25,4	- 0,5	15,6	- 16,4	22,4	- 5,0
	Gebrauchsgüterproduzenten	- 4,8	- 6,2	- 36,6	0,5	- 10,0	14,5	- 14,4	- 19,9	- 9,9
	Verbrauchsgüterproduzenten	3,2	- 13,9	14,1	6,2	- 20,3	35,7	3,0	35,8	5,2
17	H.v. Papier, Pappe und Waren daraus	- 5,9	- 23,2	10,7	11,5	3,0	6,7	14,1	0,4	2,0
20	H.v. chemischen Erzeugnissen	- 11,7	35,3	9,6	1,1	- 4,2	- 15,8	- 23,7	3,1	- 2,0
21	H.v.pharmazeut.Erzeugn.	16,0	- 24,4	11,0	2,0	- 8,4	33,6	5,8	46,6	7,3
24	Metallerzeugung und -bearbeitung	- 2,4	4,0	24,1	6,5	22,7	6,9	- 3,2	3,2	7,5
25	H.v. Metallerzeugnissen	- 6,3	- 0,8	16,5	- 16,3	- 22,5	4,3	- 14,7	18,8	- 3,7
26	H.v.DV-Gerät.,elektron. u.opt.Erzeugn.	- 25,2	- 26,3	- 23,8	- 20,8	- 9,4	53,0	109,0	96,0	12,3
27	H.v. elektrischen Ausrüstungen	- 31,1	- 29,2	- 6,8	- 9,5	33,8	31,1	- 9,3	15,6	- 4,2
28	Maschinenbau	2,1	- 5,0	12,8	36,4	- 9,6	57,4	- 2,1	13,6	12,0
29, 30	Fahrzeugbau	- 18,6	8,9	- 51,7	44,3	7,2	3,7	- 18,7	15,8	- 10,9

1 vorläufige Ergebnisse

3.4 Auftragseingangindex Ausland für das Verarbeitende Gewerbe im Land Brandenburg im August 2015¹ nach Wirtschaftsabteilungen

Basis 2010 $\hat{=}$ 100; – Volumenindex –

WZ 2008	Hauptgruppe Abteilung	Index												
		Jan	Feb	Mär	Apr	Mai	Jun	Jul	Aug	Sep	Okt	Nov	Dez	Jan bis Aug
C	Verarbeitendes Gewerbe	111,1	115,7	104,2	93,3	93,8	100,4	87,5	77,8	98,0
	Vorleistungsgüterproduzenten	114,1	110,7	116,2	101,8	114,8	109,8	105,1	95,1	108,5
	Investitionsgüterproduzenten	108,6	127,4	83,2	77,7	53,2	82,1	50,8	42,0	78,1
	Gebrauchsgüterproduzenten	78,2	2,1	0,0	12,3	88,6	58,3	354,4	495,1	136,1
	Verbrauchsgüterproduzenten	61,0	93,6	71,9	79,4	84,9	100,2	105,2	78,9	84,4
17	H.v. Papier, Pappe und Waren daraus	128,8	114,8	125,8	109,4	111,4	122,5	124,3	104,5	117,7
20	H.v. chemischen Erzeugnissen	158,0	176,1	165,3	235,6	137,1	167,5	136,4	106,4	160,3
21	H.v. pharmazeut. Erzeugn.	60,8	93,8	72,2	79,6	84,9	100,1	105,8	78,6	84,5
24	Metallerzeugung und -bearbeitung	117,6	109,7	126,9	87,7	116,8	102,1	95,8	89,0	105,7
25	H.v. Metallerzeugnissen	113,4	108,3	79,1	90,2	119,5	127,6	79,4	79,1	99,6
26	H.v. DV-Gerät., elektron. u. opt. Erzeugn.	39,1	30,7	33,4	38,0	37,5	79,2	48,1	42,4	43,6
27	H.v. elektrischen Ausrüstungen	136,3	163,0	96,1	143,0	271,8	117,4	186,3	220,9	166,9
28	Maschinenbau	103,6	103,9	184,1	107,5	84,9	87,8	86,1	96,9	106,9
29, 30	Fahrzeugbau	104,2	139,9	53,7	64,8	29,5	67,5	32,3	16,6	63,6

WZ 2008	Hauptgruppe Abteilung	Veränderung gegenüber dem Vorjahreszeitraum in %												
		Jan	Feb	Mär	Apr	Mai	Jun	Jul	Aug	Sep	Okt	Nov	Dez	Jan bis Aug
C	Verarbeitendes Gewerbe	15,0	-9,3	-20,5	-58,1	-26,2	-29,1	-22,1	-23,9	-26,1
	Vorleistungsgüterproduzenten	4,7	-4,7	-0,3	-4,7	9,1	-6,6	-10,5	-1,2	-2,0
	Investitionsgüterproduzenten	49,2	-17,5	-49,3	-83,1	-69,3	-57,6	-50,5	-63,4	-56,5
	Gebrauchsgüterproduzenten	-9,3	-96,0	x	-85,9	-56,2	-71,6	-23,9	18,0	-30,5
	Verbrauchsgüterproduzenten	-30,4	57,6	17,7	-2,6	9,8	46,9	29,6	14,0	15,3
17	H.v. Papier, Pappe und Waren daraus	0,2	-11,7	-3,4	-20,1	-6,6	5,3	-	4,8	-4,4
20	H.v. chemischen Erzeugnissen	21,4	26,6	8,0	42,0	3,6	7,2	-27,4	-19,0	7,2
21	H.v. pharmazeut. Erzeugn.	-30,8	57,6	18,6	-2,6	9,3	46,8	30,0	13,3	15,2
24	Metallerzeugung und -bearbeitung	5,4	-3,4	15,3	0,1	18,9	-16,1	-18,5	-9,9	-1,6
25	H.v. Metallerzeugnissen	3,6	-24,2	-42,6	-39,7	-74,6	27,7	-11,6	11,9	-37,4
26	H.v. DV-Gerät., elektron. u. opt. Erzeugn.	-22,9	-9,4	-9,5	4,7	36,4	153,0	45,8	56,5	25,9
27	H.v. elektrischen Ausrüstungen	81,0	-1,2	-43,2	-0,5	40,2	-47,4	-2,6	23,1	-0,5
28	Maschinenbau	-22,5	-17,9	56,5	-39,0	-9,4	-50,6	-10,0	-13,5	-17,2
29, 30	Fahrzeugbau	116,6	-16,9	-71,3	-89,1	-77,5	-68,5	-69,7	-86,4	-67,6

¹ vorläufige Ergebnisse

3.5 Auftragseingangsindex für das Verarbeitende Gewerbe im Land Brandenburg seit 2010 nach Monaten

Basis 2010 \triangleq 100; – Wertindex –

Jahr	Index												Jahr
	Jan	Feb	Mär	Apr	Mai	Jun	Jul	Aug	Sep	Okt	Nov	Dez	
Insgesamt													
2010	76,8	83,4	127,5	84,6	84,5	89,6	87,7	83,2	158,5	103,1	104,8	116,3	100,0
2011	109,7	140,7	109,3	104,7	112,6	113,3	96,8	107,5	103,2	127,0	110,0	166,2	116,8
2012	99,4	96,9	189,4	142,1	99,4	101,9	94,4	85,0	86,5	98,5	104,0	81,9	106,6
2013	128,6	120,4	90,4	93,9	90,4	115,5	158,3	130,3	128,3	104,2	101,3	82,3	112,0
2014	96,8	98,0	121,5	134,3	98,3	106,7	98,0	80,0	88,1	124,7	89,2	107,0	103,6
2015 ¹	94,1	94,7	101,3	96,2	87,6	94,6	85,1	76,5
Inland													
2010	80,4	84,3	134,1	87,6	90,1	92,8	90,2	80,6	144,6	93,7	105,0	116,5	100,0
2011	96,7	91,7	111,3	106,6	111,1	114,6	90,9	103,7	103,6	91,5	105,8	186,9	109,5
2012	90,3	92,2	94,7	85,6	99,6	100,2	91,1	86,5	86,8	91,9	96,7	68,5	90,3
2013	129,6	86,6	89,2	92,8	83,7	124,5	95,4	145,5	88,3	89,4	92,6	76,5	99,5
2014	95,6	82,1	115,1	88,3	83,0	88,1	89,8	68,0	86,0	91,2	86,5	102,6	89,7
2015 ¹	84,1	83,1	98,6	96,2	83,8	91,1	83,1	75,2
Ausland													
2010	69,3	81,4	113,2	78,1	72,6	83,0	82,4	88,8	187,9	123,1	104,3	116,1	100,0
2011	137,3	244,8	105,1	100,6	115,8	110,4	109,2	115,6	102,6	202,4	118,9	122,1	132,1
2012	118,9	107,1	390,8	262,1	98,9	105,5	101,3	82,0	85,7	112,5	119,4	110,3	141,2
2013	126,3	192,4	93,1	96,1	104,7	96,6	292,2	97,8	213,3	135,8	120,0	94,9	138,6
2014	99,2	131,7	135,2	232,3	130,9	146,4	115,5	105,4	92,7	195,9	94,8	116,3	133,0
2015 ¹	115,3	119,4	107,0	96,2	95,8	102,0	89,4	79,2

Jahr	Veränderungsraten zum Vorjahreszeitraum in %												Jahr
	Jan	Feb	Mär	Apr	Mai	Jun	Jul	Aug	Sep	Okt	Nov	Dez	
Insgesamt													
2011	42,8	68,7	-14,3	23,8	33,3	26,5	10,4	29,2	-34,9	23,2	5,0	42,9	16,8
2012	-9,4	-31,1	73,3	35,7	-11,7	-10,1	-2,5	-20,9	-16,2	-22,4	-5,5	-50,7	-8,7
2013	29,4	24,3	-52,3	-33,9	-9,1	13,3	67,7	53,3	48,3	5,8	-2,6	0,5	5,0
2014	-24,7	-18,6	34,4	43,0	8,7	-7,6	-38,1	-38,6	-31,3	19,7	-11,9	30,0	-7,5
2015 ¹	-2,8	-3,4	-16,6	-28,4	-10,9	-11,3	-13,2	-4,4
Inland													
2011	20,3	8,8	-17,0	21,7	23,3	23,5	0,8	28,7	-28,4	-2,3	0,8	60,4	9,5
2012	-6,6	0,5	-14,9	-19,7	-10,4	-12,6	0,2	-16,6	-16,2	0,4	-8,6	-63,3	-6,6
2013	43,5	-6,1	-5,8	8,4	-16,0	24,3	4,7	68,2	1,7	-2,7	-4,2	11,7	10,1
2014	-26,2	-5,2	29,0	-4,8	-0,8	-29,2	-5,9	-53,3	-2,6	2,0	-6,6	34,1	-9,9
2015 ¹	-12,0	1,2	-14,3	8,9	1,0	3,4	-7,5	10,6
Ausland													
2011	98,1	200,7	-7,2	28,8	59,5	33,0	32,5	30,2	-45,4	64,4	14,0	5,2	32,0
2012	-13,4	-56,3	271,8	160,5	-14,6	-4,4	-7,2	-29,1	-16,5	-44,4	0,4	-9,7	6,9
2013	6,2	79,6	-76,2	-63,3	5,9	-8,4	188,5	19,3	148,9	20,7	0,5	-14,0	-1,8
2014	-21,5	-31,5	45,2	141,7	25,0	51,6	-60,5	7,8	-56,5	44,3	-21,0	22,6	-4,0
2015 ¹	16,2	-9,3	-20,9	-58,6	-26,8	-30,3	-22,6	-24,9

¹ vorläufige Ergebnisse

Anhang

Klassifikation der Wirtschaftszweige (WZ 2008) nach Wirtschaftsabteilungen

Bereich: Verarbeitendes Gewerbe sowie Bergbau und Gewinnung von Steinen und Erden

Auftragseingänge (AE) werden nur für ausgewählte Wirtschaftszweige erhoben

Nr. der Klassifikation	AE	Bezeichnung
B		Bergbau und Gewinnung von Steinen und Erden
05		Kohlenbergbau
06		Gewinnung von Erdöl und Erdgas
07		Erzbergbau
08		Gewinnung von Steinen und Erden, sonstiger Bergbau
09		Erbringung von Dienstleistungen für den Bergbau und für die Gewinnung von Steinen und Erden
C		Verarbeitendes Gewerbe
10		Herstellung von Nahrungs- und Futtermitteln
11		Getränkeherstellung
12		Tabakverarbeitung
13	AE	Herstellung von Textilien
14	AE	Herstellung von Bekleidung
15		Herstellung von Leder, Lederwaren und Schuhen
16		Herstellung von Holz-, Flecht-, Korb- und Korkwaren (ohne Möbel)
17	AE	Herstellung von Papier, Pappe und Waren daraus
18		Herstellung von Druckerzeugnissen; Vervielfältigung von bespielten Ton-, Bild- und Datenträgern
19		Kokerei und Mineralölverarbeitung
20	AE	Herstellung von chemischen Erzeugnissen
21	AE	Herstellung von pharmazeutischen Erzeugnissen
22		Herstellung von Gummi- und Kunststoffwaren
23		Herstellung von Glas und Glaswaren, Keramik, Verarbeitung von Steinen und Erden
24	AE	Metallerzeugung und -bearbeitung
25	AE	Herstellung von Metallerzeugnissen
26	AE	Herstellung von Datenverarbeitungsgeräten, elektronischen und optischen Erzeugnissen
27	AE	Herstellung von elektrischen Ausrüstungen
28	AE	Maschinenbau
29	AE	Herstellung von Kraftwagen und Kraftwagenteilen
30	AE	Sonstiger Fahrzeugbau
31		Herstellung von Möbeln
32		Herstellung von sonstigen Waren
33		Reparatur und Installation von Maschinen und Ausrüstungen
		Hauptgruppen
A		Vorleistungsgüterproduzenten
B		Investitionsgüterproduzenten
GG		Gebrauchsgüterproduzenten
VG		Verbrauchsgüterproduzenten
EN		Energie

Das Amt für Statistik Berlin-Brandenburg

Das Amt für Statistik Berlin-Brandenburg ist für beide Länder die zentrale Dienstleistungseinrichtung auf dem Gebiet der amtlichen Statistik. Das Amt erbringt Serviceleistungen im Bereich Information und Analyse für die breite Öffentlichkeit, für alle gesellschaftlichen Gruppen sowie für Kunden aus Verwaltung und Politik, Wirtschaft und Wissenschaft. Kerngeschäft des Amtes ist die Durchführung der gesetzlich angeordneten amtlichen Statistiken für Berlin und Brandenburg. Das Amt erhebt die Daten, bereitet sie auf, interpretiert und analysiert sie und veröffentlicht die Ergebnisse. Die Grundversorgung aller Nutzer mit statistischen Informationen erfolgt unentgeltlich, im Wesentlichen über das Internet und den Informationsservice. Daneben werden nachfrage- und zielgruppenorientierte Standardauswertungen zu Festpreisen angeboten. Kundenspezifische Aufbereitung / Beratung zu kostendeckenden Preisen ergänzt das Spektrum der Informationsbereitstellung.

Amtliche Statistik im Verbund

Die Statistiken werden bundesweit nach einheitlichen Konzepten, Methoden und Verfahren arbeitsteilig erstellt. Die statistischen Ämter der Länder sind dabei grundsätzlich für die Durchführung der Erhebungen, für die Aufbereitung und Veröffentlichung der Länderergebnisse zuständig. Durch diese Kooperation in einem „Statistikverbund“ entstehen für alle Länder vergleichbare und zu einem Bundesergebnis zusammenführbare Erhebungsergebnisse.

Produkte und Dienstleistungen

Informationsservice

info@statistik-bbb.de
mit statistischen Informationen für jedermann und Beratung sowie maßgeschneiderte Aufbereitungen von Daten über Berlin und Brandenburg.
Auskunft, Beratung, Pressedienst sowie Fachbibliothek.

Standort Potsdam

Behlertstraße 3a, 14467 Potsdam
Tel. 0331 8173 - 1777
Fax 030 9028 - 4091
Mo – Do 9 – 15 Uhr, Fr 9 – 14 Uhr

Standort Berlin

Alt-Friedrichsfelde 60, 10315 Berlin

Bibliothek
Tel. 030 9021 - 3540
Mo – Do 9 – 15 Uhr, Fr 9 – 14 Uhr

Internet-Angebot

www.statistik-berlin-brandenburg.de
mit aktuellen Daten, Pressemitteilungen, Statistischen Berichten zum kostenlosen Herunterladen, regionalstatistischen Informationen, Wahlstatistiken und -analysen sowie einem Überblick über das gesamte Leistungsspektrum des Amtes.

Statistische Jahrbücher

mit einer Vielzahl von Tabellen aus nahezu allen Arbeitsgebieten der amtlichen Statistik.

Statistische Berichte

mit Ergebnissen der einzelnen Statistiken in Tabellen in tiefer sachlicher Gliederung und Grafiken zur Veranschaulichung von Entwicklungen und Strukturen.
Mit dieser Reihe werden die bisherigen Veröffentlichungen Statistischer Berichte aus dem Landesbetrieb für Datenverarbeitung und Statistik Land Brandenburg sowie dem Statistischen Landesamt Berlin fortgesetzt.

Datenangebot aus dem Sachgebiet

Informationen zu dieser Veröffentlichung

Referat 31 Verarbeitendes Gewerbe
Tel. 030 9021-3816/3725/3346
Fax 030 9028-4012
Verarb.Gewerbe@statistik-bbb.de

Weitere Veröffentlichungen zum Thema

Statistische Berichte:

- Verarbeitendes Gewerbe
E I 2 – m
- Produktion
E I 4 – q
E I 5 – vj, j
- Investitionen
E I 6 – j

„Zeitschrift für amtliche Statistik – Berlin Brandenburg“

- Techen, Andreas: Die Entwicklung der Industriekonjunktur während der Wirtschaft- und Finanzkrise, Nr. 6/2011, S. 54 ff.
- Techen, Andreas: 1990 – 2010 Berlin und Brandenburg: Verarbeitendes Gewerbe, Nr. 4/2010, S. 26 ff.

Statistisches Bundesamt

- Auftragseingang und Umsatz im Verarbeitenden Gewerbe – Indizes, Fachserie 4, Reihe 2.2, monatlich, jährlich.
- Dr. Bald-Herbel, C.: Umstellung der Konjunkturindizes im Produzierenden Gewerbe auf Basis 2005; Wirtschaft und Statistik, 2009, Heft 3, S. 223 ff.
- Dr. Bald-Herbel, C.: Umstellung der Konjunkturindizes im Verarbeitenden Gewerbe auf das Basisjahr 2010; Wirtschaft und Statistik, März 2003, S. 185 ff.