

### 8.1 Schwerbehinderte

8.1.a Schwerbehinderte nach Altersgruppen im Land Brandenburg

8.1.b Schwerbehinderte nach dem Grad der Behinderung im Land Brandenburg

8.1.c Schwerbehinderte je 1.000 Einwohner nach Landkreisen und kreisfreien Städten im Land Brandenburg

### 8.2 Behinderung und Pflege

8.2.a Leistungsempfänger der Pflegeversicherung der AOK Brandenburg nach Pflegestufen und nach Geschlecht

## 8. Behinderung

### Schwerbehinderte

Menschen sind im gesetzlichen Sinne „behindert, wenn ihre körperliche Funktion, geistige Fähigkeit oder seelische Gesundheit mit hoher Wahrscheinlichkeit länger als sechs Monate von dem für das Lebensalter typischen Zustand abweichen und daher ihre Teilhabe am Leben in der Gesellschaft beeinträchtigt ist“ (§ 2 Abs.1 SGB IX). Die Auswirkungen der Funktionsbeeinträchtigung wird als Grad der Behinderung (GdB), nach Zehnergraden abgestuft, von 20 bis 100 festgestellt. Als „schwerbehindert“ gelten Menschen mit einem GdB von wenigstens 50.

### Gleichgestellte

Eine gesetzliche Gleichstellung behinderter mit schwerbehinderten Menschen ist ab einem Grad der Behinderung von wenigstens 30 möglich (siehe § 2 Abs. 3 SGB IX). Diese Gleichstellung zieht vor allem im Bereich der beruflichen Integration Recht nach sich.

### Pflegeversicherung

Die Pflegekassen sind Träger der sozialen Pflegeversicherung. Leistungsberechtigt sind Personen, die wegen einer körperlichen, geistigen oder seelischen Krankheit oder einer Behinderung für die gewöhnlichen und regelmäßig wiederkehrenden Verrichtungen des täglichen Lebens für mindestens sechs Monate in erheblichem Maße der Hilfe bedürfen. Die pflegebedürftigen Personen werden nach dem Umfang des Pflegebedarfs in drei Pflegestufen eingeordnet:

Pflegestufe I	erheblich Pflegebedürftige
Pflegestufe II	Schwerpflegebedürftige
Pflegestufe III	Schwerstpflegebedürftige

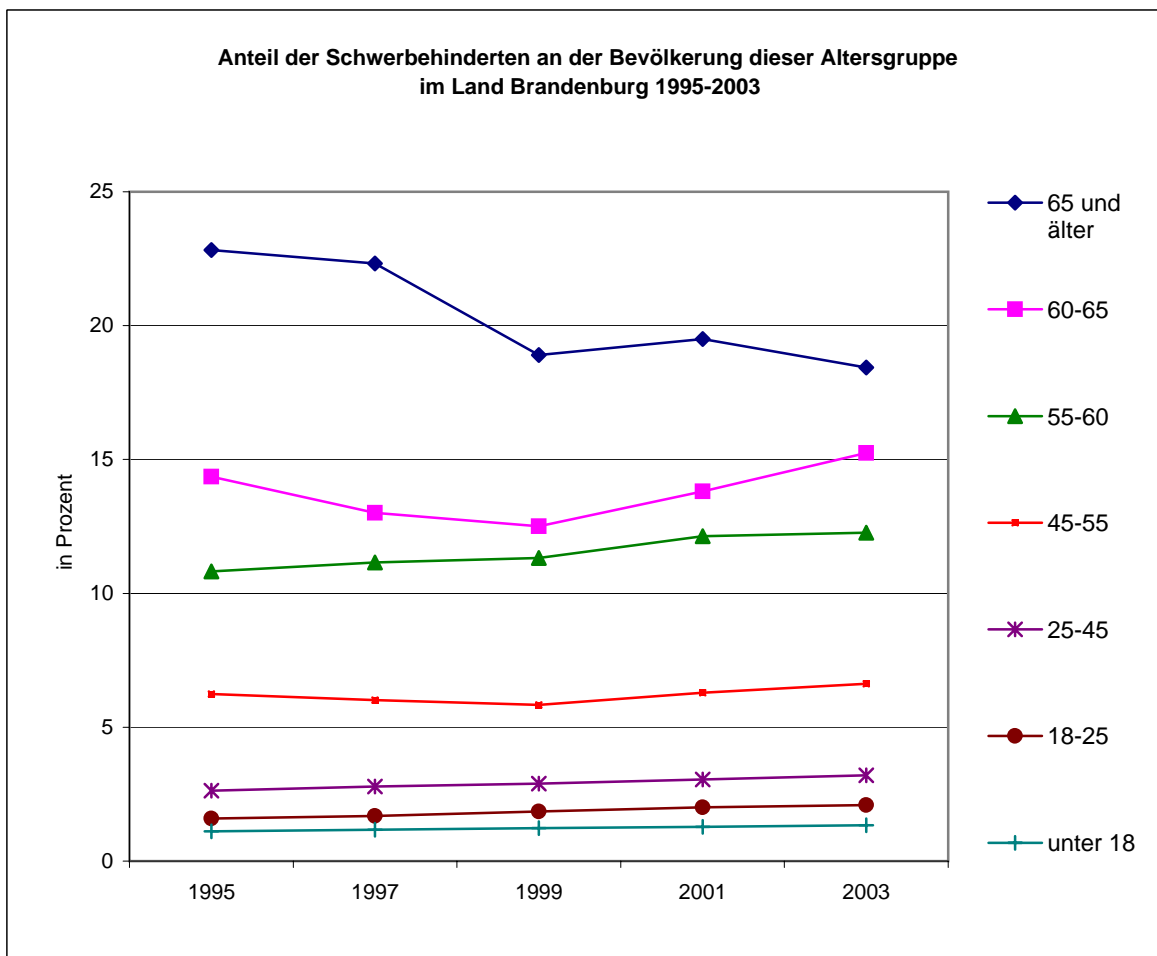
Die Leistungen der Pflegeversicherung richten sich danach, ob ambulante, teilstationäre oder stationäre Pflege erforderlich ist. Bei teilstationärer oder stationärer Pflege gewähren die Pflegekassen Pflegesachleistungen, bei ambulanter Pflege hat der Pflegebedürftige die Wahl zwischen Pflegesachleistungen (Leistungen zugelassener ambulanter Dienste), dem Pflegegeld oder der Kombination beider Leistungsarten.

## 8.1 Schwerbehinderte

LGA

### 8.1.a Schwerbehinderte nach Altersgruppen im Land Brandenburg

von ... bis unter ... Jahren	1995		1999		2003	
	Anzahl	Anteil an der Bevölkerung	Anzahl	Anteil an der Bevölkerung	Anzahl	Anteil an der Bevölkerung
		in Prozent		in Prozent		in Prozent
unter 18	6.003	1,1	5.961	1,2	5.475	1,3
18-25	3.158	1,6	4.253	1,9	5.029	2,1
25-45	21.511	2,6	23.160	2,9	23.751	3,2
45-55	18.491	6,2	19.031	5,8	26.767	6,6
55-60	21.542	10,8	21.004	11,3	15.283	12,3
60-65	21.689	14,4	23.925	12,5	29.578	15,2
65 und älter	77.843	22,8	73.061	18,9	84.798	18,4
<b>Ingesamt</b>	<b>170.237</b>	<b>6,7</b>	<b>170.395</b>	<b>6,6</b>	<b>190.681</b>	<b>7,4</b>

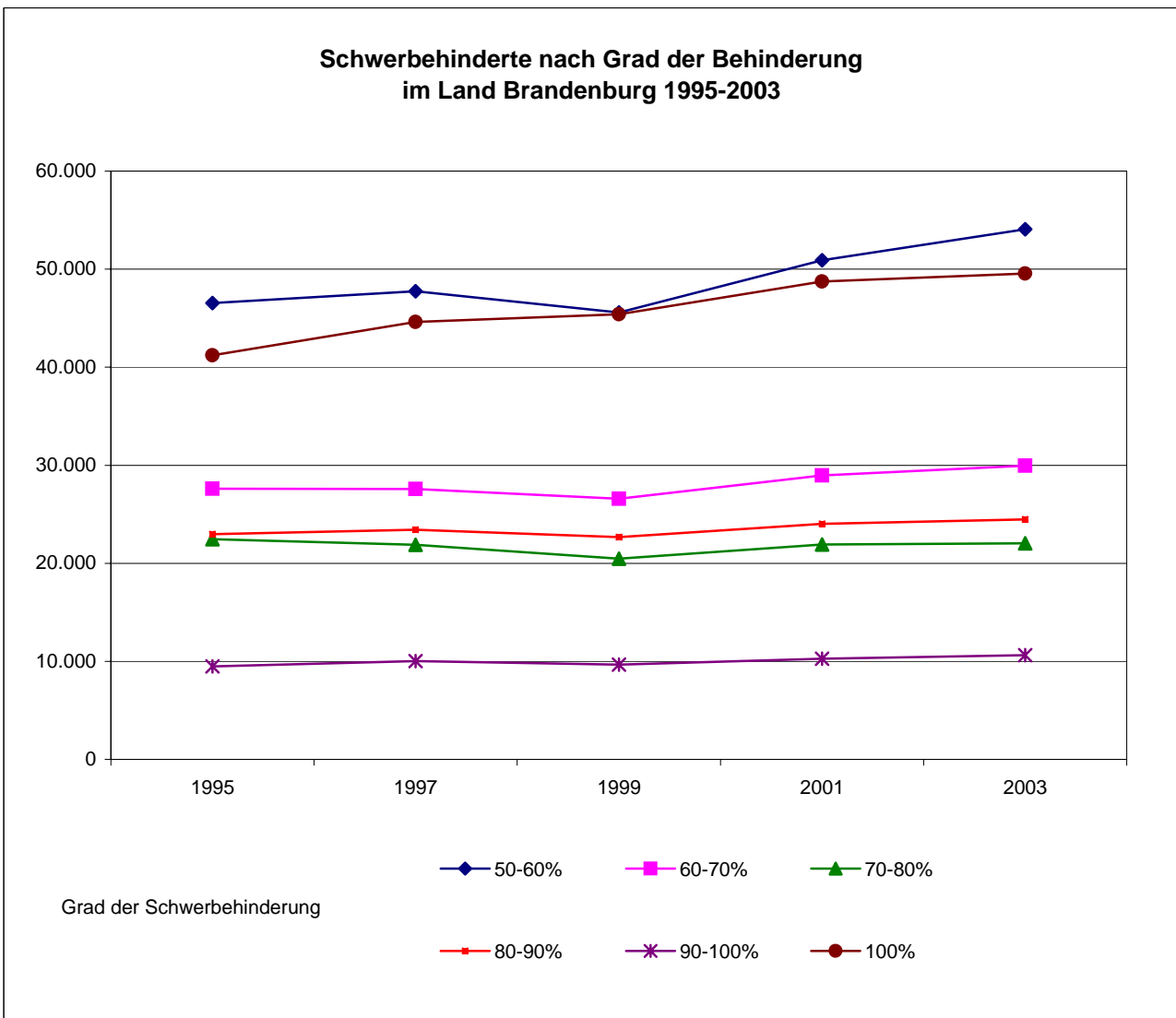


## 8.1 Schwerbehinderte

LGA

### 8.1.b Schwerbehinderte nach dem Grad der Behinderung im Land Brandenburg

Grad der Behinderung von ... bis unter ... Prozent	1995	1997	1999	2001	2003
50-60	46.542	47.760	45.592	50.909	54.065
60-70	27.597	27.584	26.577	28.966	29.948
70-80	22.449	21.899	20.482	21.923	22.041
80-90	22.977	23.434	22.662	24.020	24.461
90-100	9.472	10.034	9.676	10.261	10.614
100	41.200	44.620	45.406	48.746	49.552
Insgesamt	170.237	175.331	170.395	184.825	190.681

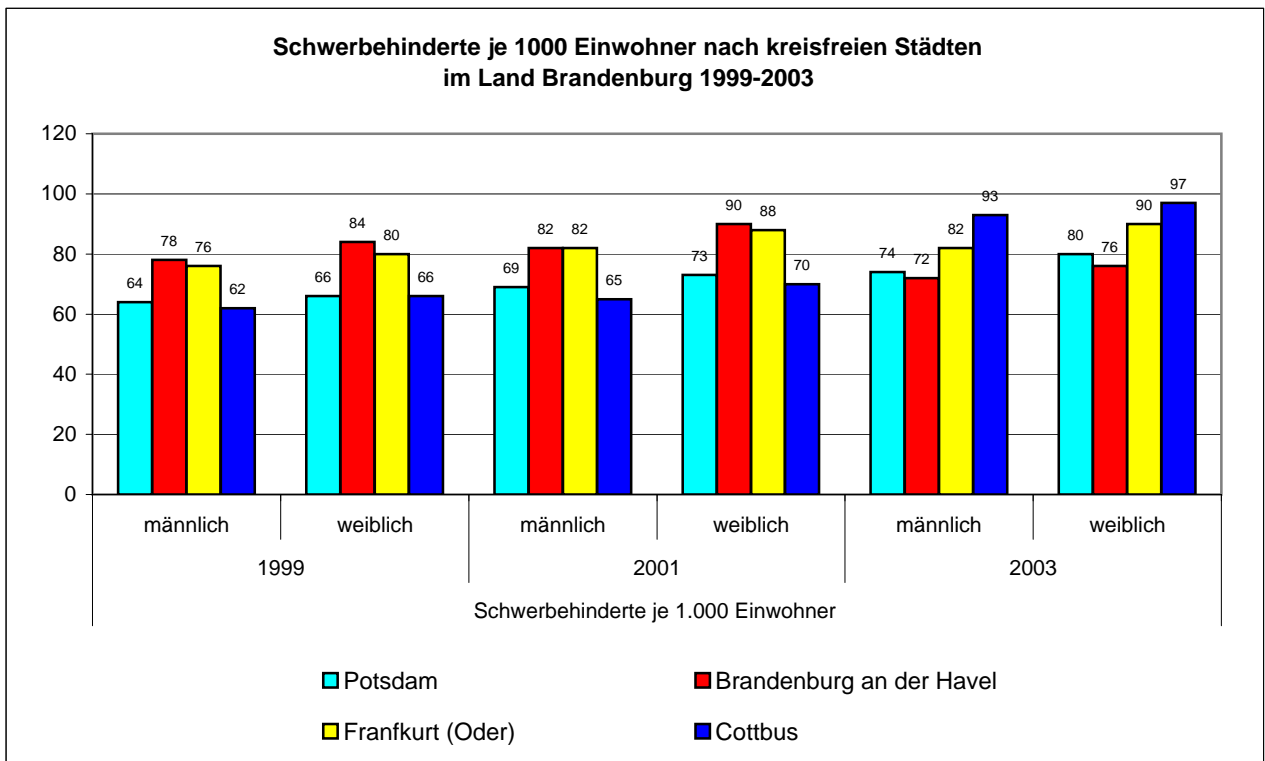


## 8.1 Schwerbehinderte

LGA

### 8.1.c Schwerbehinderte je 1.000 Einwohner nach Landkreisen und kreisfreien Städten im Land Brandenburg

	Schwerbehinderte je 1.000 Einwohner								
	1999			2001			2003		
	ins-gesamt	männlich	weiblich	ins-gesamt	männlich	weiblich	ins-gesamt	männlich	weiblich
Brandenburg an der Havel <sup>1</sup>	65	64	66	71	69	73	77	74	80
Cottbus <sup>1</sup>	81	78	84	86	82	90	74	72	76
Frankfurt (Oder)	78	76	80	85	82	88	86	82	90
Potsdam <sup>1</sup>	64	62	66	68	65	70	95	93	97
Barnim	83	85	81	90	93	87	64	61	67
Dahme-Spreewald	73	76	71	79	82	77	73	76	71
Elbe-Elster	76	80	71	82	86	78	96	99	93
Havelland <sup>1</sup>	52	54	51	57	58	55	81	83	78
Märkisch-Oderland	67	68	66	73	75	72	83	88	79
Oberhavel	58	59	57	62	63	62	57	58	56
Oberspreewald-Lausitz	74	75	73	81	83	80	80	83	78
Oder-Spree	75	76	74	81	82	81	62	64	60
Ostprignitz-Ruppin	58	61	55	64	68	60	81	84	79
Potsdam-Mittelmark <sup>1</sup>	45	44	46	50	49	51	89	90	88
Prignitz	49	52	46	57	60	53	65	69	62
Spree-Neiße <sup>1</sup>	75	77	74	82	83	81	51	51	52
Teltow-Fläming	52	53	51	57	58	56	58	63	54
Uckermark	62	64	60	69	71	67	83	84	82
Land Brandenburg	66	66	65	71	72	70	60	61	59



<sup>1</sup> Die Gemeindegebietsreform konnte in den Daten nicht berücksichtigt werden (siehe Einführung).

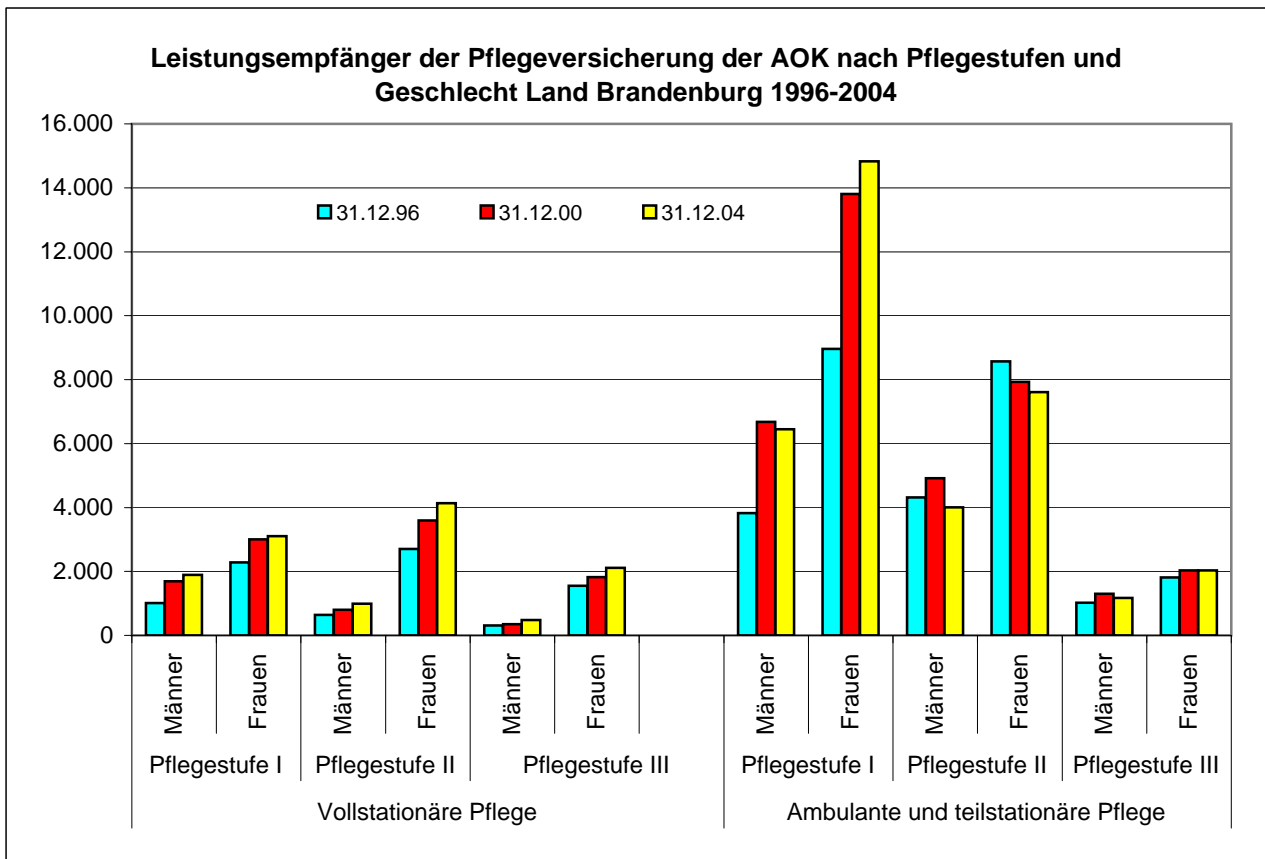
## 8.2. Behinderung und Pflege

LGA

### 8.2.a Leistungsempfänger der Pflegeversicherung der AOK Brandenburg nach Pflegestufen und nach Geschlecht

Stichtag	Pflegestufe I			Pflegestufe II			Pflegestufe III		
	Männer	Frauen	Insgesamt	Männer	Frauen	Insgesamt	Männer	Frauen	Insgesamt
Ambulante und teilstationäre Pflege									
31.12.1996	3.824	8.964	12.788	4.317	8.573	12.890	1.026	1.810	2.836
31.12.1997	4.099	9.656	13.755	4.162	8.116	12.278	1.039	1.803	2.842
31.12.1998	4.974	12.010	16.984	4.554	8.912	13.466	1.218	2.156	3.374
31.12.1999	6.379	13.533	19.912	4.886	8.071	12.957	1.330	1.994	3.324
31.12.2000	6.677	13.808	20.485	4.919	7.927	12.846	1.305	2.034	3.339
31.12.2001	6.953	14.153	21.106	5.026	8.080	13.106	1.348	2.157	3.505
31.12.2002	6.671	15.346	22.017	4.578	8.890	13.468	1.317	2.390	3.707
31.12.2003	7.351	14.096	21.447	4.724	7.220	11.944	1.360	2.014	3.374
31.12.2004	6.445	14.831	21.276	4.007	7.614	11.621	1.168	2.028	3.196

Stichtag	Pflegestufe I			Pflegestufe II			Pflegestufe III		
	Männer	Frauen	Insgesamt	Männer	Frauen	Insgesamt	Männer	Frauen	Insgesamt
Vollstationäre Pflege									
31.12.1996	1.009	2.286	3.295	638	2.705	3.343	308	1.553	1.861
31.12.1997	1.651	2.980	4.631	741	3.157	3.898	333	1.680	2.013
31.12.1998	1.881	3.288	5.169	854	3.705	4.559	378	1.806	2.184
31.12.1999	1.839	3.306	5.145	891	3.723	4.614	366	1.797	2.163
31.12.2000	1.697	3.008	4.705	803	3.593	4.396	353	1.825	2.178
31.12.2001	1.674	2.895	4.569	830	3.716	4.546	341	1.905	2.246
31.12.2002	1.790	3.100	4.890	985	4.252	5.237	431	2.170	2.601
31.12.2003	1.874	3.084	4.958	1.004	4.257	5.261	442	2.227	2.669
31.12.2004	1.889	3.103	4.992	992	4.136	5.128	482	2.111	2.604



Datenquelle: Gesundheitskasse der AOK Brandenburg