

3.1. Erwerbspersonen

- 3.1.a Erwerbsquoten nach Altersgruppen und Geschlecht im Land Brandenburg
- 3.1.b Erwerbsquoten nach Landkreisen und kreisfreien Städten im Land Brandenburg
- 3.1.c Erwerbsquoten nach Bundesländern

3.2 Erwerbstätige und -quoten

- 3.2.a Erwerbstätige nach Landkreisen und kreisfreien Städten im Land Brandenburg
- 3.2.b Erwerbstätigenquoten nach Landkreisen und kreisfreien Städten im Land Brandenburg
- 3.2.c Erwerbstätige nach Bundesländern
- 3.2.d Erwerbstätigenquoten nach Bundesländern
- 3.2.e Erwerbstätige nach Wirtschaftsbereichen im Land Brandenburg
- 3.2.f Selbständigenquoten nach Bundesländern

3.3 Sozialversicherungspflichtig Beschäftigte

- 3.3.a Sozialversicherungspflichtig Beschäftigte nach Altersgruppen im Land Brandenburg
- 3.3.b Sozialversicherungspflichtig Beschäftigte nach Landkreisen und kreisfreien Städten im Land Brandenburg
- 3.3.c Sozialversicherungspflichtig Beschäftigte nach Wirtschaftsbereichen im Land Brandenburg
- 3.3.d Pendlersaldo nach Landkreisen und kreisfreien Städten im Land Brandenburg

3.4 Erwerbslosenquoten, Arbeitslose und -quoten

- 3.4.a Erwerbslosenquoten nach Landkreisen und kreisfreien Städten im Land Brandenburg
- 3.4.b Arbeitslose und Arbeitslosenquote insgesamt und nach Geschlecht im Land Brandenburg
- 3.4.c Arbeitslosenquoten nach Landkreisen und kreisfreien Städten im Land Brandenburg
- 3.4.d Langzeitarbeitslose im Land Brandenburg
- 3.4.e Jugendarbeitslosigkeit im Land Brandenburg

3.5. Arbeitsförderung

- 3.5.a Anzahl von Förderfällen in arbeitsmarktpolitischen Maßnahmen

3.6 Erwerbsstatus der Eltern von Einschülern

- 3.6.a Erwerbsstatus der Eltern von Einschülern im Land Brandenburg

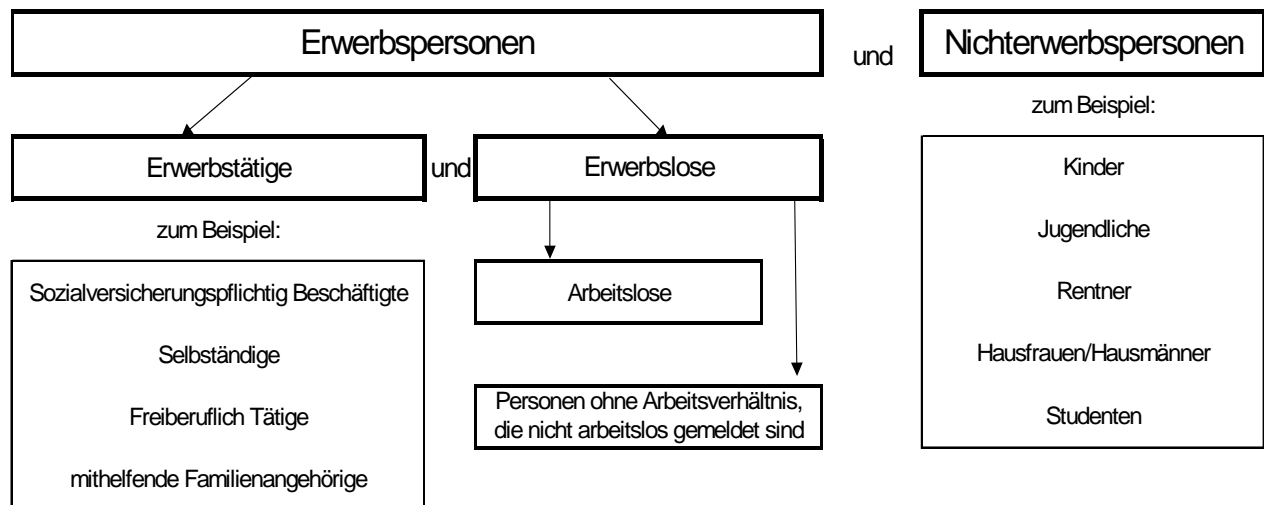
3. Arbeitsmarkt und Beschäftigung

Methodische Vorbemerkungen

Die Datengrundlage zur Berechnung der Erwerbstätigen und der Erwerbspersonen ist im vorliegenden Indikatorensatz der Mikrozensus. Zur Berechnung der Erwerbstätigen stehen zwei weitere Datenquellen zur Verfügung: nämlich die Volkswirtschaftliche Gesamtrechnung und die Statistik der sozialversicherungspflichtig Beschäftigten. Die drei Datenquellen sind nicht kompatibel.

Die statistische Erfassung der Erwerbslosen basiert auf dem Mikrozensus, die statistische Erfassung der Arbeitslosen auf der Arbeitslosenstatistik.

Beteiligung der Gesamtbevölkerung am Erwerbsleben



Erwerbstätige

Als Erwerbstätige werden alle Personen angesehen, die einer Erwerbstätigkeit oder auch mehreren Erwerbstätigkeiten nachgehen, unabhängig von der Dauer der tatsächlich geleisteten oder vertragsmäßig zu leistenden wöchentlichen Arbeitszeit. Für die Zuordnung als Erwerbstätiger ist es unerheblich, ob aus dieser Tätigkeit der überwiegende Lebensunterhalt bestritten wird oder nicht. Zu den Erwerbstätigen gehören auch Soldaten (einschl. der Wehr- und Zivildienstleistenden) und mithelfende Familienangehörige, Personen, die selbstständig ein Gewerbe oder eine Landwirtschaft betreiben oder einen freien Beruf ausüben.

Erwerbstätigenquote

Die Erwerbstätigenquote ist der Anteil der Erwerbstätigen im Alter von 15 bis unter 65 Jahren an der Bevölkerung dieser Altersgruppe bzw. an der Bevölkerung insgesamt. Siehe hierzu die jeweilige Definition in der Tabelle.

Selbstständigenquote

Anteil der Selbstständigen an den Erwerbstätigen.

Erwerbspersonen

Die Erwerbspersonen setzen sich zusammen aus den Erwerbstätigen und den Erwerbslosen. Es handelt sich um Personen mit Wohnsitz im Landesgebiet, die eine unmittelbar oder mittelbar auf Erwerb gerichtete Tätigkeit ausüben oder suchen (Selbstständige, mithelfende Familienangehörige, abhängig Beschäftigte), unabhängig von der Bedeutung des Ertrages dieser Tätigkeit für ihren Lebensunterhalt und ohne Rücksicht auf die von ihnen tatsächlich geleistete oder vertragsgemäß zu leistende Arbeitszeit.

Erwerbsquote

Die Erwerbsquote ist der Anteil der Erwerbspersonen (nach Altersgruppen differenziert) an der Bevölkerung der entsprechenden Altersgruppen bzw. an der Bevölkerung insgesamt. Siehe hierzu die jeweilige Definition in der Tabelle.

Sozialversicherungspflichtig beschäftigte Arbeitnehmer

Arbeitnehmer einschließlich der zu ihrer Berufsausbildung Beschäftigten (Auszubildende u. a.), die krankenversicherungspflichtig, rentenversicherungspflichtig und/oder beitragspflichtig sind zur Bundesanstalt für Arbeit (Arbeitslosenversicherung nach dem Arbeitsförderungsgesetz) oder für die von den Arbeitgebern Beitragsteile zu den gesetzlichen Rentenversicherungen zu entrichten sind. Zu diesem Personenkreis gehören: Arbeiter, Angestellte und Auszubildende.

Pendlerverhalten

Das Pendlerverhalten der Einwohner einer Region gibt darüber Aufschluss, wie es um die Arbeitsplatzsituation in der Region steht. Ist eine große Zahl von Auspendlern vorhanden, so zeigt dies einerseits, dass es nicht genügend qualifizierte Arbeitsplätze gibt und andererseits, dass die Attraktivität für Betriebe sich in der Region niederzulassen nicht sehr hoch ist.

Einpendler

Sozialversicherungspflichtig Beschäftigte, die nicht im Arbeitsortkreis wohnen bzw. (mit Haupt- oder Nebenwohnsitz) gemeldet sind.

Auspendler

Sozialversicherungspflichtig Beschäftigte, die nicht im Wohnortkreis arbeiten.

Pendlersaldo

Einpendler abzüglich Auspendler bzw. Beschäftigte am Arbeitsort abzüglich Beschäftigte am Wohnort ergeben den Pendlersaldo. Eine positive Differenz weist einen Einpendlerüberschuss, eine negative Differenz einen Auspendlerüberschuss aus.

Arbeitslose

Arbeitslose sind Arbeit Suchende bis zur Vollendung des 65. Lebensjahres, die beim Arbeitsamt gemeldet sind. Sie stehen vorübergehend nicht oder nur kurzfristig in einem Beschäftigungsverhältnis. Nicht zu den Arbeitslosen zählen Schüler, Studenten oder Teilnehmer an beruflichen Bildungsmaßnahmen, Personen die nicht arbeitsunfähig erkrankt sind sowie Empfänger von Altersruhegeld. Arbeitslose stehen für eine Arbeitsaufnahme als Arbeitnehmer sofort zur Verfügung.

Arbeitslosenquote

Arbeitslosenquote ist der prozentuale Anteil der Arbeitslosen an den abhängig zivilen Erwerbstätigen zuzüglich der Arbeitslosen.

Die abhängig zivilen Erwerbstätigen setzen sich aus den sozialversicherungspflichtig Beschäftigten, den geringfügig Beschäftigten und den Beamten zusammen.

Langzeitarbeitslose

Langzeitarbeitslose sind Personen, die ein Jahr und mehr arbeitslos und beim Arbeitsamt gemeldet sind.

Erwerbslose

Erwerbslose sind Personen ohne Arbeitsverhältnis, die gemäß ILO-Konzept weniger als 1 Stunde in der Woche arbeiten, sich um eine Arbeitsstelle bemühen, unabhängig davon, ob sie beim Arbeitsamt als Arbeitslose gemeldet und sofort (innerhalb von 2 Wochen) für eine Arbeit verfügbar sind. Insofern ist der Begriff der Erwerbslosen umfassender als der Begriff der Arbeitslosen. Andererseits zählen Arbeitslose, die vorübergehend geringfügige Tätigkeiten ausüben, nach dem Erwerbskonzept nicht zu den Erwerbslosen, sondern zu den Erwerbstätigen.

Nichterwerbspersonen

Nichterwerbspersonen stehen dem Arbeitsmarkt nicht zur Verfügung. Hierzu zählen Kinder und Jugendliche sowie Rentner, aber auch Personen, die zwar im Erwerbsalter sind, aber als Studentinnen/Studenten, Hausfrauen/Hausmänner oder aus anderen Gründen an einer Erwerbstätigkeit kein aktuelles Interesse haben.

Arbeitsförderung

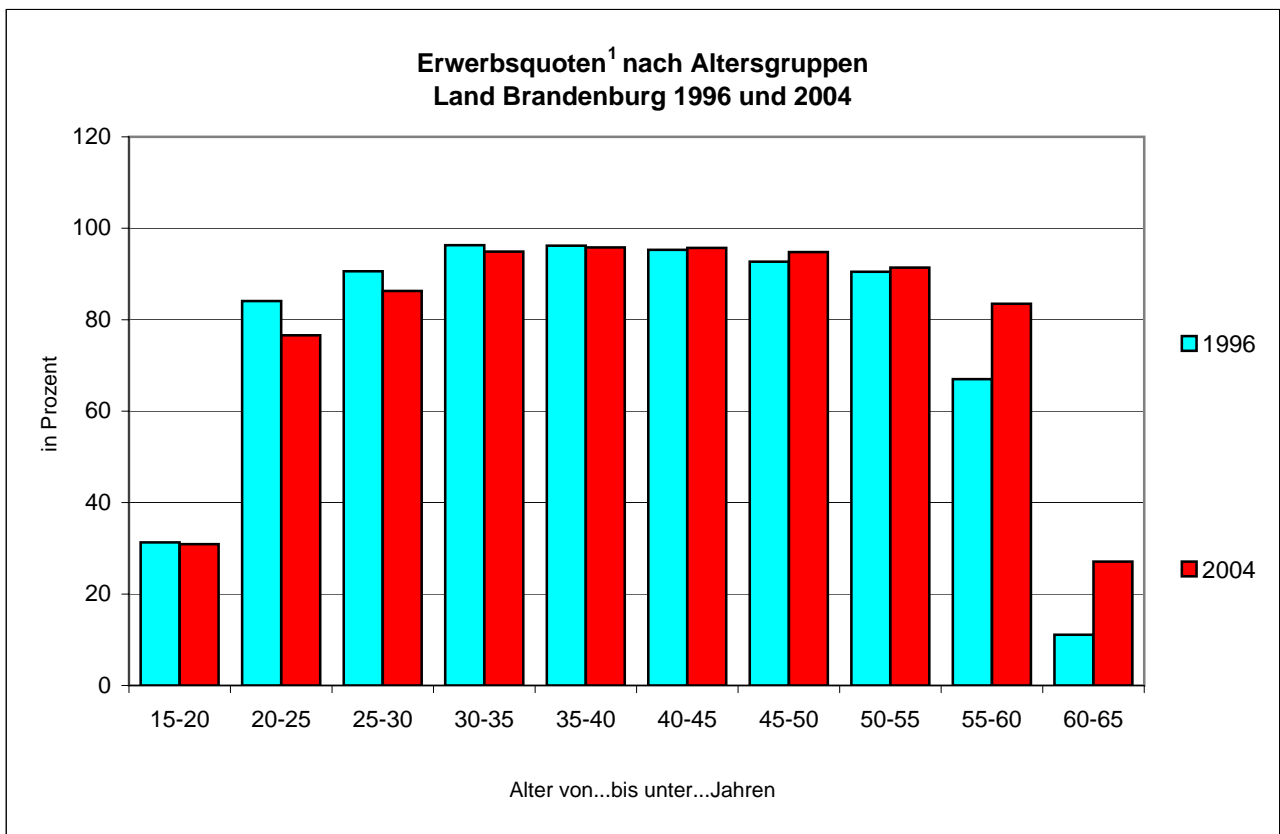
Die Arbeitsförderung ist das Kernstück der staatlichen Arbeitsmarkt- und Sozialpolitik. Sie soll dazu beitragen, die Ausgleichsprozesse am Arbeitsmarkt zu unterstützen und dadurch Arbeitslosigkeit möglichst zu vermeiden bzw. bei deren Eintritt die negativen individuellen und gesamtwirtschaftlichen Auswirkungen so weit wie möglich zu begrenzen. Diesen Zielen dienen in erster Linie die Leistungen der aktiven Arbeitsförderung und - diesen nachrangig - die Entgeltersatzleistungen der Arbeitslosenversicherung. Das im Dritten Buch Sozialgesetzbuch (SGB III) geregelte Leistungssystem der Arbeitsförderung wird durch Leistungen nach anderen Gesetzen, Richtlinien und Arbeitsmarktprogrammen ergänzt.

3.1 Erwerbspersonen

LGA

3.1.a Erwerbsquoten¹ nach Altersgruppen und Geschlecht im Land Brandenburg

Alter von ... bis unter ... Jahren	Erwerbsquote ¹								
	insgesamt	davon		insgesamt	davon		insgesamt	davon	
		männlich	weiblich		männlich	weiblich		männlich	weiblich
	Prozent								
im April 1996			im April 2000			im April 2004			
15-20	31,3	35,8	26,5	31,0	37,3	23,7	30,9	35,5	25,6
20-25	84,1	86,6	80,7	78,0	82,2	72,9	76,6	82,3	69,7
25-30	90,6	93,4	87,7	90,2	93,3	86,9	86,3	87,2	85,2
30-35	96,3	97,1	95,5	95,3	97,5	93,0	94,9	95,1	94,6
35-40	96,2	96,7	95,7	96,0	97,1	94,8	95,8	97,6	94,0
40-45	95,3	96,9	93,5	95,6	96,1	95,2	95,7	96,7	94,6
45-50	92,7	94,4	90,9	94,3	96,1	92,4	94,8	95,6	93,9
50-55	90,5	95,2	86,0	90,6	92,8	88,3	91,4	91,8	91,0
55-60	67,0	68,0	66,0	78,1	81,2	75,0	83,5	84,9	82,1
60-65	11,1	19,1	3,7	15,6	24,4	7,2	27,1	37,7	17,3
15-65	75,8	78,8	72,5	75,8	79,1	72,3	77,6	80,5	74,5
Zusammen ²	52,5	56,9	48,1	54,0	58,6	49,5	54,2	58,5	50,0
Bundesrepublik Deutschland	71,4	80,3	62,3	72,1	79,9	64,0	49,2	55,9	42,9



¹ Anteil der Erwerbspersonen im Alter von 15 bis unter 65 Jahren an der Bevölkerung dieser Altersgruppe.

² Anteil der Erwerbspersonen im Alter von 15 bis unter 65 Jahren an der Bevölkerung insgesamt

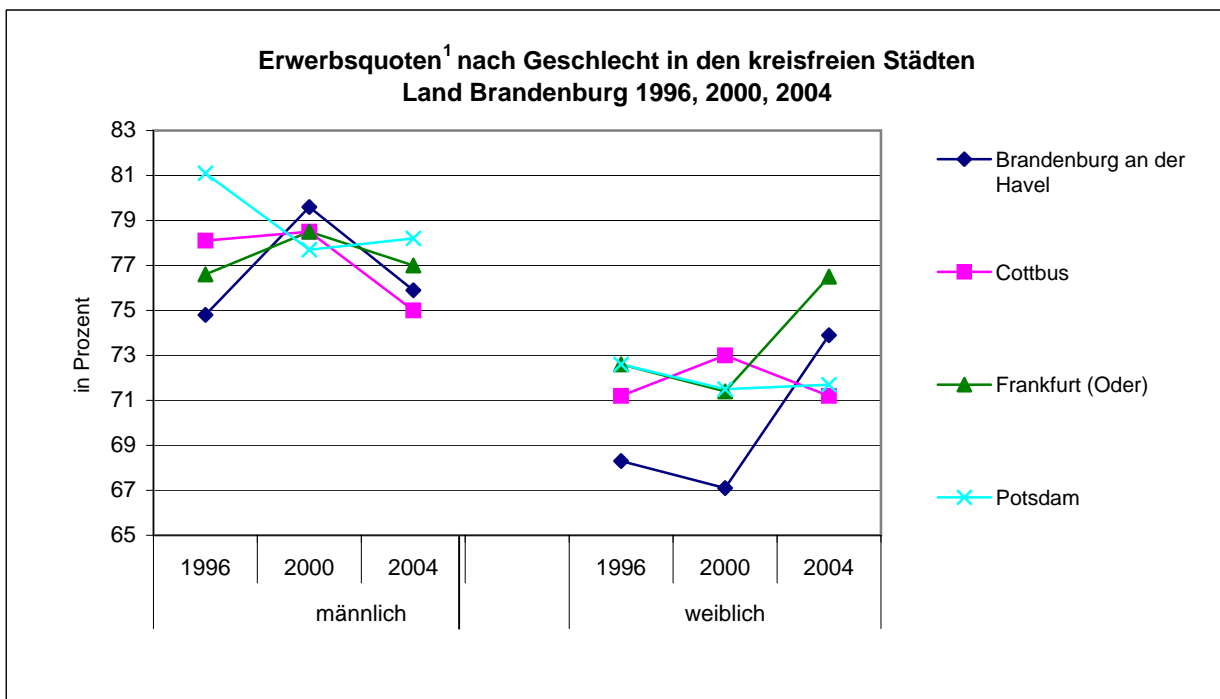
Erwerbspersonen = Erwerbstätige + Erwerbslose.

3.1 Erwerbspersonen

LGA

3.1.b Erwerbsquoten¹ nach Landkreisen und kreisfreien Städten im Land Brandenburg

	Erwerbsquote ¹								
	insgesamt	davon		insgesamt	davon		insgesamt	davon	
		männlich	weiblich		männlich	weiblich		männlich	weiblich
	Prozent								
im April 1996			im April 2000			im April 2004			
Brandenburg an der Havel ²	71,7	74,8	68,3	73,6	79,6	67,1	74,9	75,9	73,9
Cottbus ²	74,6	78,1	71,2	75,8	78,5	73,0	73,1	75,0	71,2
Frankfurt (Oder)	74,6	76,6	72,6	74,9	78,5	71,4	76,7	77,0	76,5
Potsdam ²	76,8	81,1	72,6	74,6	77,7	71,5	74,9	78,2	71,7
Barnim	78,8	82,5	74,9	75,1	76,5	73,6	76,5	79,6	73,2
Dahme-Spreewald	78,1	80,8	75,1	76,4	80,9	71,5	79,2	81,6	76,9
Elbe-Elster	74,3	77,8	70,4	74,2	79,3	68,9	72,8	75,1	70,3
Havelland ²	72,5	76,7	67,9	75,1	78,7	71,6	76,6	79,7	73,4
Märkisch-Oderland	77,0	79,2	74,8	78,9	82,9	74,7	80,6	84,2	76,7
Oberhavel	77,7	81,2	74,0	77,6	83,0	72,1	79,4	83,0	75,6
Oberspreewald-Lausitz	78,1	83,2	73,0	70,1	73,2	66,6	76,6	81,4	71,6
Oder-Spree	75,7	79,1	72,1	75,6	78,1	73,0	79,3	82,6	75,9
Ostprignitz-Ruppin	75,5	77,1	73,8	75,3	77,1	73,3	78,9	83,2	74,1
Potsdam-Mittelmark ²	78,4	80,9	75,7	77,7	81,3	74,0	78,6	81,1	75,9
Prignitz	73,8	76,6	70,6	76,8	81,5	72,1	78,3	81,9	74,5
Spree-Neiße ²	75,1	79,1	70,8	74,7	75,8	73,4	76,3	78,7	73,5
Teltow-Fläming	74,4	76,3	72,5	77,1	81,1	73,1	79,9	83,4	76,1
Uckermark	75,4	79,0	71,5	76,2	78,0	74,3	77,0	78,6	75,3
Engerer Verflechtungsraum ²	77,6	80,7	74,4	77,8	81,1	74,3	78,9	82,2	75,5
Land Brandenburg	75,8	78,8	72,5	75,8	79,1	72,3	77,6	80,5	74,5



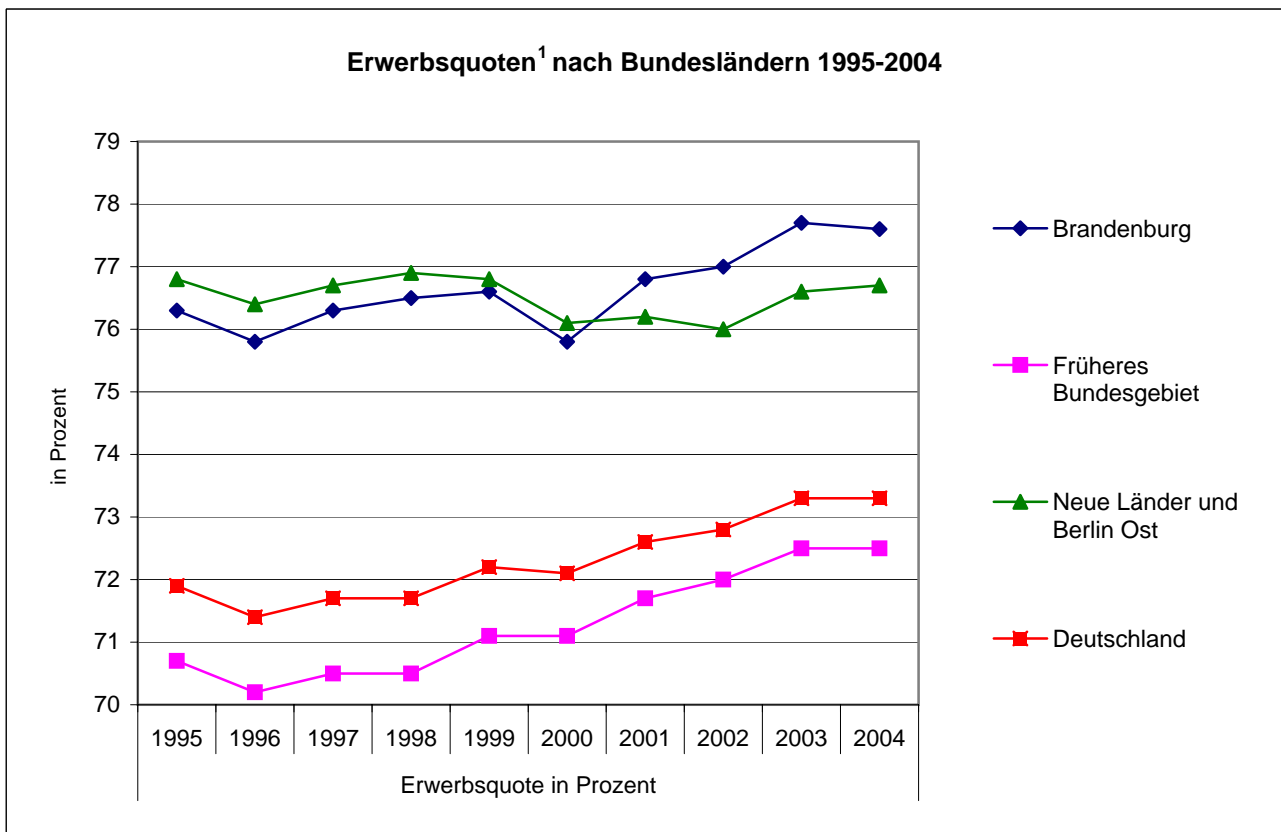
¹ Anteil der Erwerbspersonen im Alter von 15 bis unter 65 Jahren an der Bevölkerung dieser Altersgruppe.

² Die Gemeindegebietsreform konnte in den Daten nicht berücksichtigt werden (siehe Einführung).

3.1 Erwerbspersonen

3.1.c Erwerbsquoten¹ nach Bundesländern

	Erwerbsquote ¹ in Prozent									
	1995	1996	1997	1998	1999	2000	2001	2002	2003	2004
Baden-Württemberg	73,0	72,5	72,8	72,9	72,9	72,9	73,7	74,4	74,9	75,0
Bayern	75,5	74,6	74,4	74,2	74,8	74,3	75,1	74,8	75,4	75,5
Berlin	76,2	75,0	74,2	73,5	73,2	73,1	73,3	73,3	73,6	73,5
Brandenburg	76,3	75,8	76,3	76,5	76,6	75,8	76,8	77,0	77,7	77,6
Bremen	68,2	67,2	67,4	67,7	68,7	69,5	69,1	69,5	71,7	70,9
Hamburg	73,1	71,2	71,9	72,7	72,6	72,8	73,3	72,9	72,9	73,7
Hessen	71,5	71,4	71,3	70,9	71,7	71,9	72,5	73,1	73,2	73,0
Mecklenburg-Vorpommern	77,0	76,3	76,1	76,2	75,0	75,4	74,6	74,6	76,0	75,9
Niedersachsen	70,2	69,6	69,6	69,3	69,8	70,1	70,4	70,6	71,2	71,1
Nordrhein-Westfalen	66,0	65,8	67,0	67,1	68,2	68,1	68,9	69,3	69,7	69,9
Rheinland-Pfalz	69,1	69,1	69,3	69,4	70,0	71,1	71,1	71,5	72,1	71,2
Saarland	62,5	61,8	63,4	65,7	66,6	67,7	66,7	68,1	67,6	68,5
Sachsen	76,9	76,4	76,9	77,0	77,6	76,5	76,7	76,2	76,6	76,8
Sachsen-Anhalt	76,4	75,5	76,4	76,8	76,5	75,5	75,9	75,2	76,3	76,4
Schleswig-Holstein	73,5	73,0	72,6	72,0	72,0	71,7	72,6	72,7	73,9	73,5
Thüringen	76,5	77,0	77,3	77,3	77,0	76,4	75,9	75,8	76,0	76,2
Deutschland	71,9	71,4	71,7	71,7	72,2	72,1	72,6	72,8	73,3	73,3
Früheres Bundesgebiet	70,7	70,2	70,5	70,5	71,1	71,1	71,7	72,0	72,5	72,5
Neue Länder und Berlin-Ost	76,8	76,4	76,7	76,9	76,8	76,1	76,2	76,0	76,6	76,7



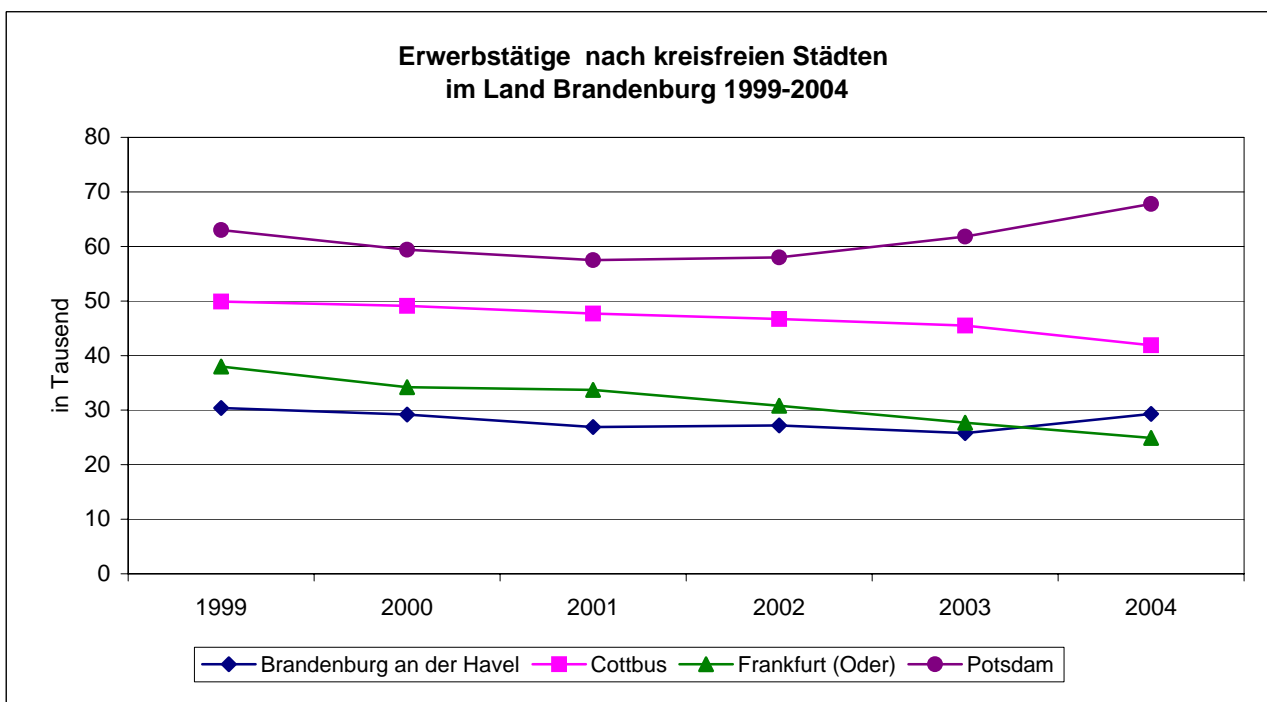
¹ Anteil der Erwerbspersonen im Alter von 15 bis unter 65 Jahren an der Bevölkerung dieser Altersgruppe.

3.2 Erwerbstätige und -quoten

LGA

3.2.a Erwerbstätige nach Landkreisen und kreisfreien Städten im Land Brandenburg

	Erwerbstätige 15 bis unter 65 Jahre					
	in 1.000					
	1999	2000	2001	2002	2003	2004
Brandenburg an der Havel ²	30,4	29,2	26,9	27,2	25,8	29,3
Cottbus ²	49,9	49,1	47,7	46,7	45,5	41,9
Frankfurt (Oder)	38,0	34,2	33,7	30,8	27,7	24,9
Potsdam ²	63,0	59,4	57,5	58,0	61,8	67,8
Barnim	75,2	72,1	76,4	76,8	76,7	74,4
Dahme-Spreewald	74,4	74,7	75,4	73,1	71,8	71,6
Elbe-Elster	54,0	54,8	51,0	53,0	49,7	46,1
Havelland ²	61,7	64,2	62,9	61,6	60,8	63,7
Märkisch-Oderland	84,2	89,4	90,9	90,2	86,6	85,7
Oberhavel	86,2	86,3	87,1	89,3	89,4	88,1
Oberspreewald-Lausitz	56,3	53,0	49,7	51,0	49,0	48,8
Oder-Spree	90,8	88,4	91,4	91,9	86,8	85,9
Ostprignitz-Ruppin	50,8	45,3	45,8	45,0	45,2	44,6
Potsdam-Mittelmark ²	99,6	98,5	104,5	104,7	104,4	94,8
Prignitz	41,7	40,1	38,6	39,2	37,7	39,2
Spree-Neiße ²	65,4	64,9	64,0	59,5	60,5	54,2
Teltow-Fläming	77,8	75,6	74,9	74,4	73,1	74,6
Uckermark	64,0	59,0	62,6	56,3	56,6	55,3
Land Brandenburg	1.164,6	1.138,9	1.143,0	1.129,8	1.109,3	1.091,6



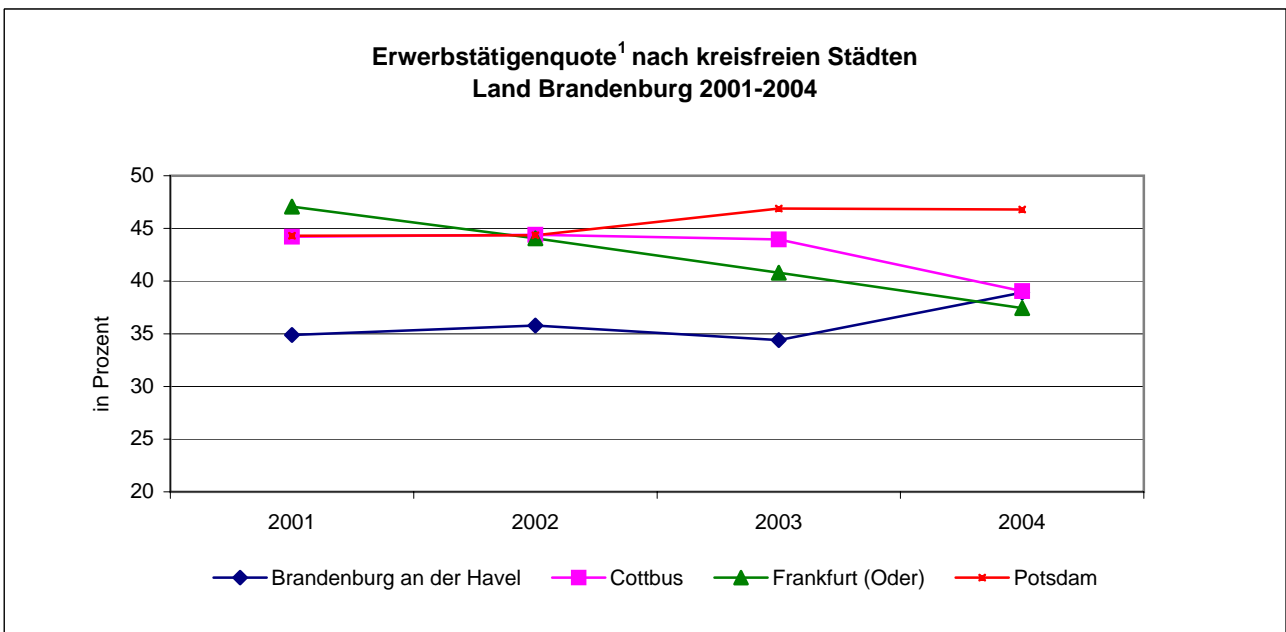
² Die Gemeindegebietsreform konnte in den Daten nicht berücksichtigt werden (siehe Einführung).

3.2 Erwerbstätige und -quoten

LGA

3.2.b Erwerbstätigenquote nach Landkreisen und kreisfreien Städten im Land Brandenburg

	Erwerbstätigenquote ¹				Erwerbstätigenquote ²			
	2001	2002	2003	2004	2001	2002	2003	2004
	in Prozent							
Brandenburg an der Havel ³	34,9	35,8	34,4	38,9	51,2	53,5	51,6	56,0
Cottbus ³	44,2	44,4	44,0	39,0	60,8	60,1	60,8	56,8
Frankfurt (Oder)	47,1	44,1	40,8	37,4	62,3	60,2	58,1	52,9
Potsdam ³	44,3	44,3	46,9	46,8	63,4	64,4	66,6	66,1
Barnim	44,8	44,8	44,5	42,8	62,2	63,2	63,2	60,5
Dahme-Spreewald	47,4	45,8	45,0	44,7	65,5	64,7	65,9	64,7
Elbe-Elster	39,1	41,2	39,2	36,9	57,6	59,0	56,1	53,5
Havelland ³	42,4	40,9	40,2	41,6	61,2	62,2	59,8	59,8
Märkisch-Oderland	48,3	47,6	45,4	44,8	67,7	67,4	65,7	64,6
Oberhavel	45,3	46,0	45,8	44,7	65,5	65,3	64,8	63,2
Oberspreewald-Lausitz	34,5	36,1	35,5	36,0	50,0	51,9	53,0	54,0
Oder-Spree	46,7	47,1	44,9	44,6	64,5	65,6	64,2	63,4
Ostprignitz-Ruppin	40,7	40,3	40,9	40,7	58,3	56,9	58,8	58,3
Potsdam-Mittelmark ³	49,7	49,3	48,8	47,1	69,2	68,7	67,8	67,8
Prignitz	40,6	41,9	40,9	43,2	57,1	59,8	58,0	61,4
Spree-Neiße ³	41,9	39,6	40,8	38,5	58,6	56,4	59,4	58,8
Teltow-Fläming	46,8	46,4	45,5	46,3	65,8	65,8	66,3	67,2
Uckermark	41,5	38,1	39,0	38,7	60,2	54,9	56,7	56,1
Land Brandenburg	44,0	43,7	43,0	42,5	62,2	62,1	61,9	61,3



¹ Anteil der Erwerbstätigen von 15 bis unter 65 Jahren an der Bevölkerung insgesamt.

² Anteil der Erwerbstätigen von 15 bis unter 65 Jahren an der Bevölkerung dieser Altersgruppe.

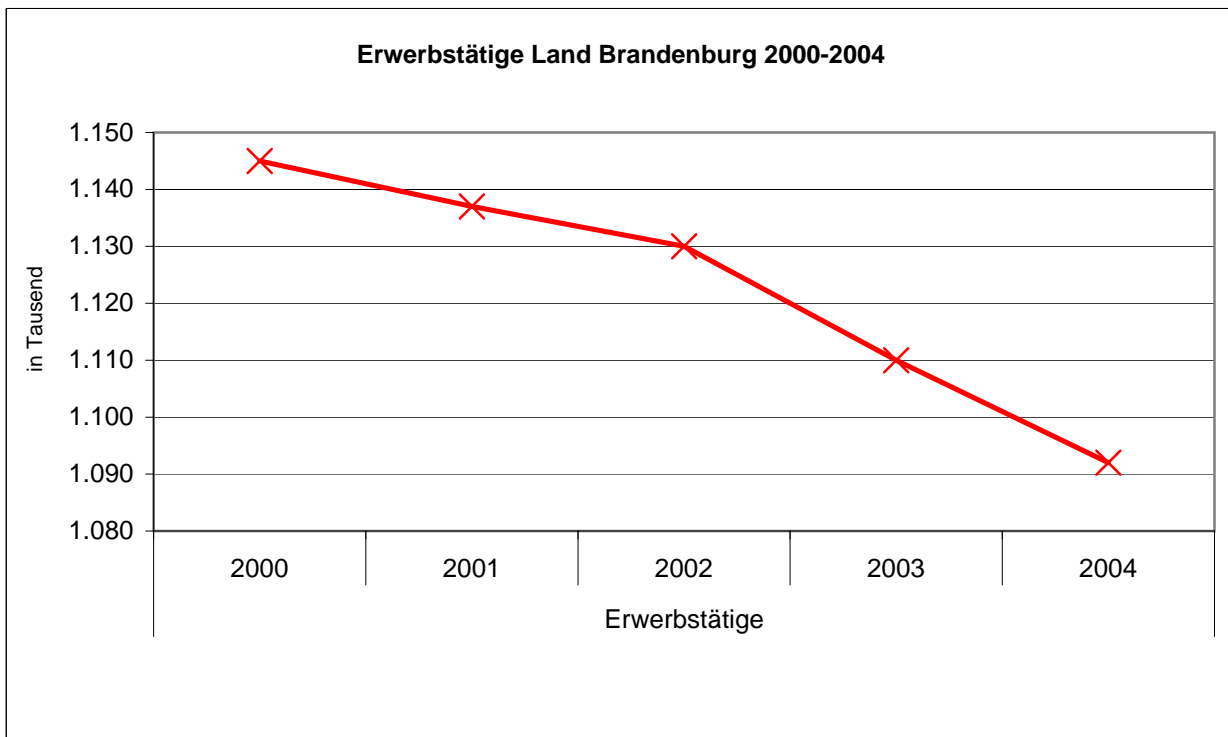
³ Die Gemeindegebietsreform konnte in den Daten nicht berücksichtigt werden (siehe Einführung).

3.2 Erwerbstätige- und quoten

LGA

3.2.c Erwerbstätige nach Bundesländern

	Erwerbstätige 15 bis unter 65 Jahren				
	in 1.000				
	2000	2001	2002	2003	2004
Baden-Württemberg	4.909	4.909	5.019	4.904	4.864
Bayern	5.879	5.874	5.921	5.764	5.734
Berlin	1.471	1.459	1.455	1.409	1.396
Brandenburg	1.145	1.137	1.130	1.110	1.092
Bremen	280	273	268	269	255
Hamburg	799	803	795	776	766
Hessen	2.751	2.780	2.784	2.711	2.668
Mecklenburg-Vorpommern	780	743	731	722	695
Niedersachsen	3.420	3.390	3.410	3.354	3.286
Nordrhein-Westfalen	7.605	7.603	7.620	7.429	7.311
Rheinland-Pfalz	1.809	1.781	1.795	1.773	1.717
Saarland	450	438	442	423	423
Sachsen	1.908	1.862	1.825	1.796	1.765
Sachsen-Anhalt	1.064	1.056	1.052	1.047	1.015
Schleswig-Holstein	1.238	1.232	1.227	1.226	1.198
Thüringen	1.095	1.075	1.062	1.023	1.022
Deutschland	36.604	36.145	36.536	35.733	35.210
Früheres Bundesgebiet	30.009	29.939	30.132	29.445	29.052
Neue Länder und Berlin-Ost	6.595	6.475	6.404	6.290	6.177

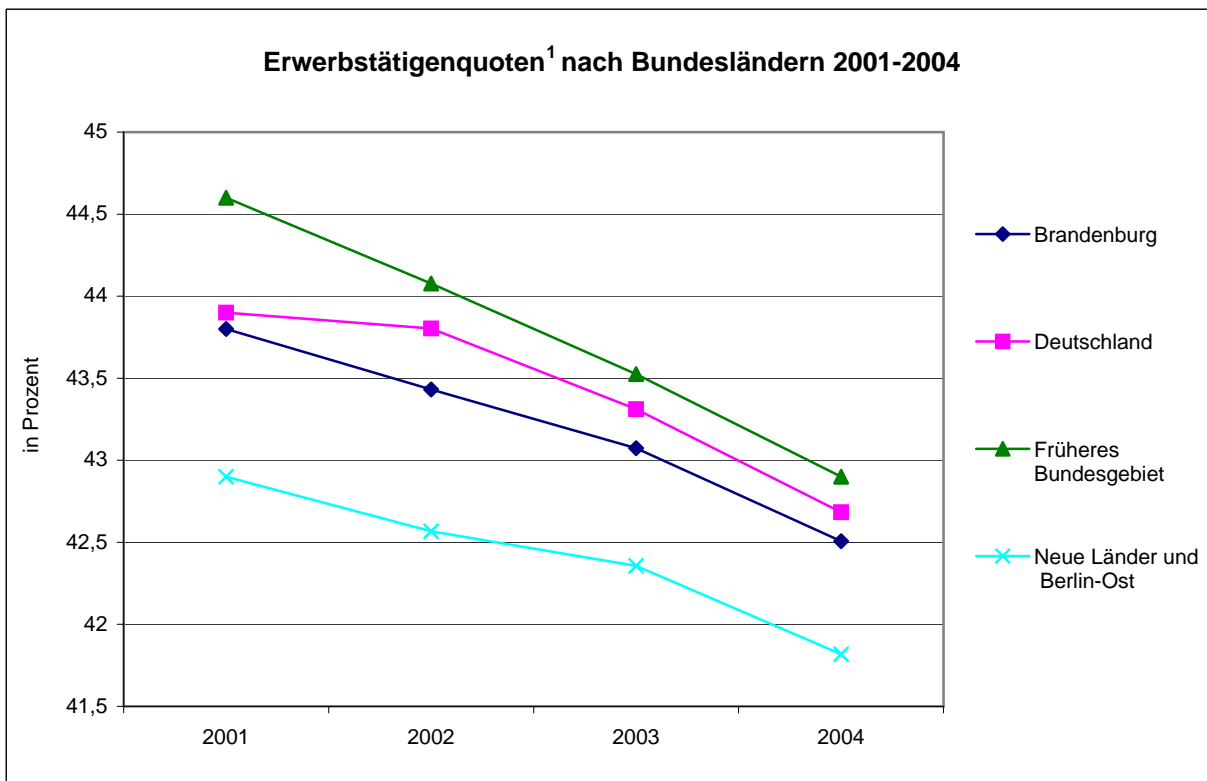


Datenquelle: Statistisches Bundesamt

3.2 Erwerbstätige- und quoten

3.2.d Erwerbstätigenquoten nach Bundesländern

	2001	2002	2003	2004
	Erwerbs- tätigen- quote ¹	Erwerbs- tätigen- quote ¹	Erwerbs- tätigen- quote ¹	Erwerbs- tätigen- quote ¹
	in Prozent			
Baden-Württemberg	46,6	46,6	46,0	45,5
Bayern	47,9	47,2	46,5	46,2
Berlin	43,1	42,5	41,5	41,2
Brandenburg	43,8	43,4	43,1	42,5
Bremen	41,4	40,1	40,6	38,5
Hamburg	46,7	45,4	44,8	44,1
Hessen	45,8	45,3	44,5	43,8
Mecklenburg-Vorpommern	42,0	41,4	41,5	40,2
Niedersachsen	42,7	42,4	42,0	41,1
Nordrhein-Westfalen	42,2	41,8	41,1	40,5
Rheinland-Pfalz	44,1	43,7	43,7	42,3
Saarland	41,0	41,0	39,8	39,9
Sachsen	42,2	41,5	41,4	40,9
Sachsen-Anhalt	40,5	40,7	41,2	40,3
Schleswig-Holstein	44,1	43,1	43,5	42,4
Thüringen	44,3	43,9	42,9	43,1
Deutschland	43,9	43,8	43,3	42,7
Früheres Bundesgebiet	44,6	44,1	43,5	42,9
Neue Länder und Berlin-Ost	42,9	42,6	42,4	41,8

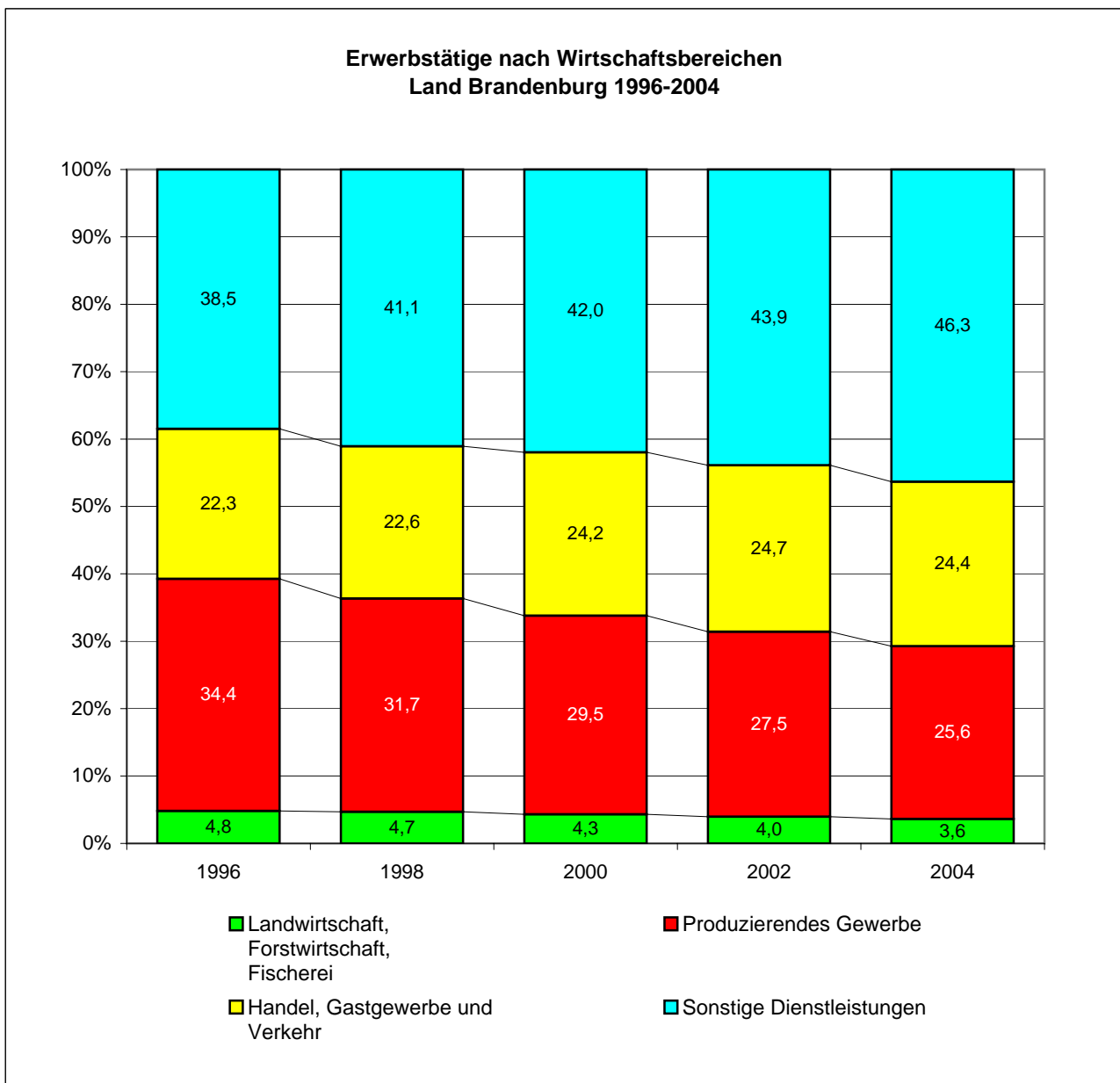


¹ Anteil der Erwerbstätigen im Alter von 15 bis unter 65 Jahren an der Bevölkerung insgesamt.

3.2 Erwerbstätige- und quoten

3.2.e Erwerbstätige nach Wirtschaftsbereichen im Land Brandenburg

	1996		1998		2000		2002		2004	
	Anzahl in 1.000	Prozentualer Anteil	Anzahl in 1.000	Prozentualer Anteil	Anzahl in 1.000	Prozentualer Anteil	Anzahl in 1.000	Prozentualer Anteil	Anzahl in 1.000	Prozentualer Anteil
Landwirtschaft, Forstwirtschaft, Fischerei	53,1	4,8	52,7	4,7	49,4	4,3	44,7	4,0	39,9	3,6
Produzierendes Gewerbe	378,7	34,4	355,6	31,7	337,5	29,5	310,3	27,5	282,6	25,6
Handel, Gastgewerbe und Verkehr	244,8	22,3	253,8	22,6	277,3	24,2	279,0	24,7	268,9	24,4
Sonstige Dienstleistungen	423,2	38,5	461,5	41,1	480,4	42,0	495,7	43,9	510,5	46,3
Wirtschaftsbereiche zusammen	1099,7	100,0	1123,5	100,0	1144,6	100,0	1129,8	100,0	1102,0	100,0



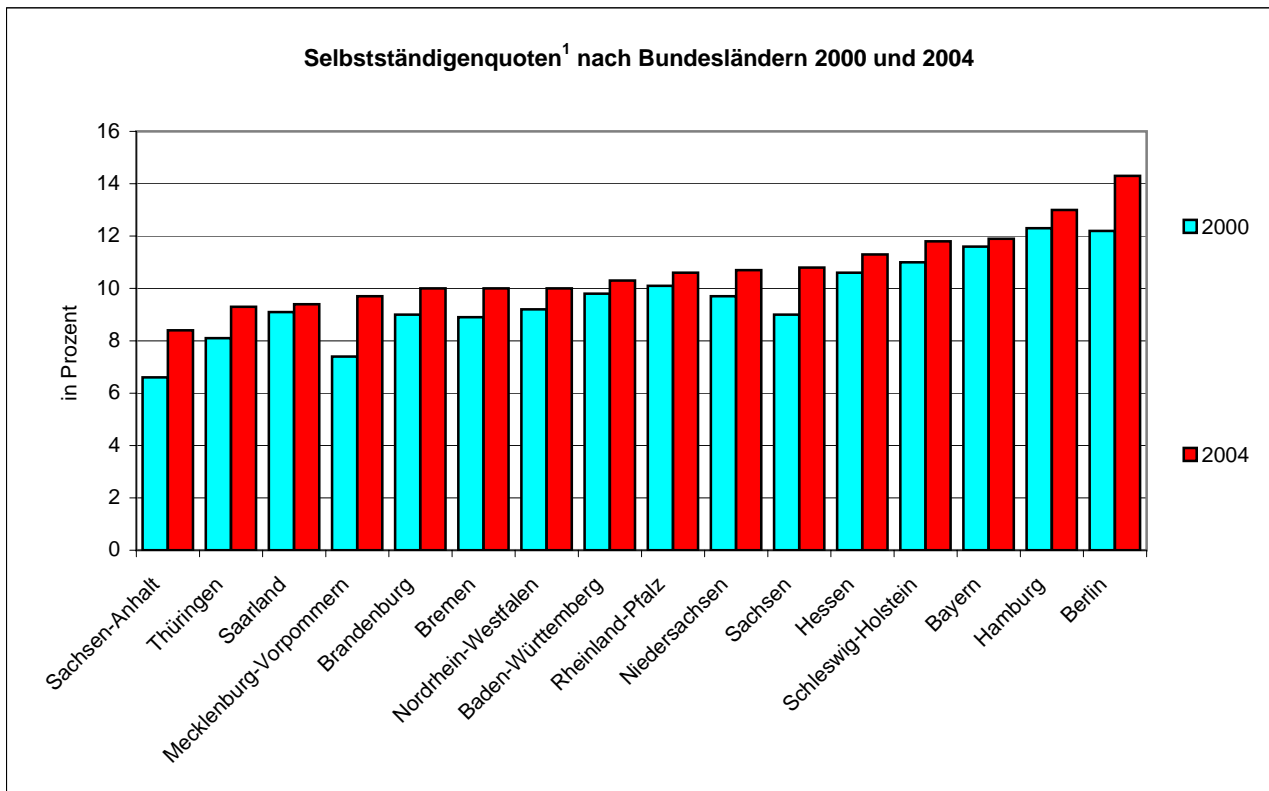
Datenquelle: Landesbetrieb für Datenverarbeitung und Statistik Brandenburg, Mikrozensus, eigene Berechnungen

3.2 Erwerbstätige- und quoten

LGA

3.2.f Selbstständigenquoten¹ nach Bundesländern

	Selbstständigenquote ¹				
	in Prozent				
	2000	2001	2002	2003	2004
Baden-Württemberg	9,8	9,7	9,9	10,1	10,3
Bayern	11,6	11,3	11,6	11,6	11,9
Berlin	12,2	11,7	11,8	13,4	14,3
Brandenburg	9,0	9,3	9,1	9,3	10,0
Bremen	8,9	9,4	8,6	8,9	10
Hamburg	12,3	12,2	12,8	13	13
Hessen	10,6	10,7	10,6	11,1	11,3
Mecklenburg-Vorpommern	7,4	7,8	8,2	8,6	9,7
Niedersachsen	9,7	9,5	9,7	10,1	10,7
Nordrhein-Westfalen	9,2	9,1	9,2	9,5	10
Rheinland-Pfalz	10,1	9,8	10,4	10,2	10,6
Saarland	9,1	8,4	8,4	9,4	9,4
Sachsen	9,0	9,1	9,1	9,9	10,8
Sachsen-Anhalt	6,6	7,0	7,0	7,6	8,4
Schleswig-Holstein	11,0	11,1	11,2	11,3	11,8
Thüringen	8,1	8,5	8,3	8,9	9,3
Deutschland	10,0	9,9	10,0	10,4	10,8



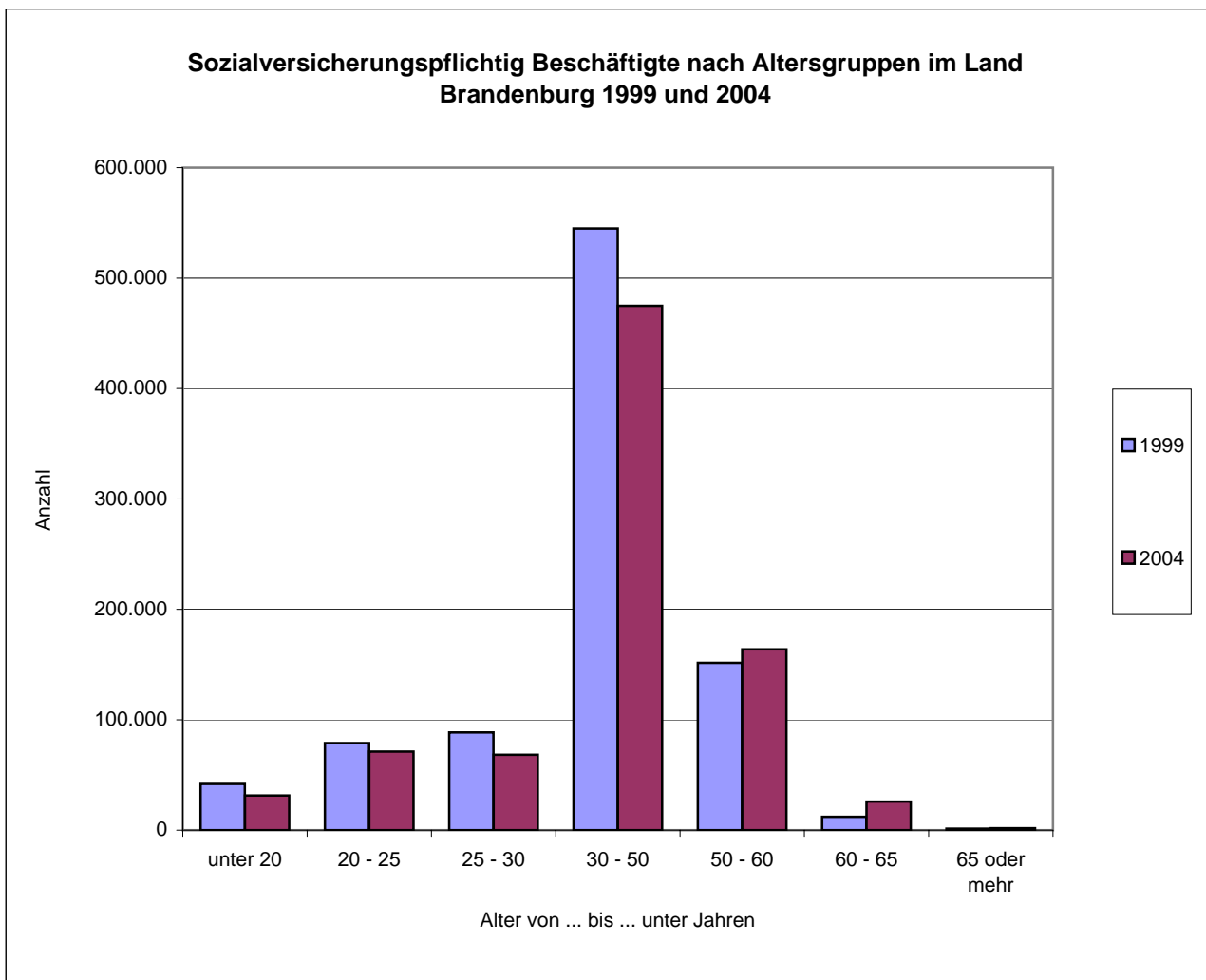
¹ Anteil der Selbstständigen an den Erwerbstätigen.

3.3 Sozialversicherungspflichtig Beschäftigte

LGA

3.3.a Sozialversicherungspflichtig Beschäftigte nach Altersgruppen im Land Brandenburg

Alter von ... bis unter ... Jahren	Anzahl					
	1999	2000	2001	2002	2003	2004
unter 20	41.800	40.509	38.670	37.034	34.079	31.380
20 - 25	78.829	81.967	83.043	78.655	75.127	71.172
25 - 30	88.449	94.755	74.506	68.412	67.559	68.271
30 - 50	544.966	530.435	526.366	513.854	490.717	474.903
50 - 60	151.554	150.681	154.782	159.096	162.302	163.799
60 - 65	12.065	14.600	17.771	21.351	23.665	25.927
65 oder mehr	1.325	1.391	1.557	1.739	1.764	1.834
Insgesamt	918.988	914.338	896.695	880.141	855.213	837.286



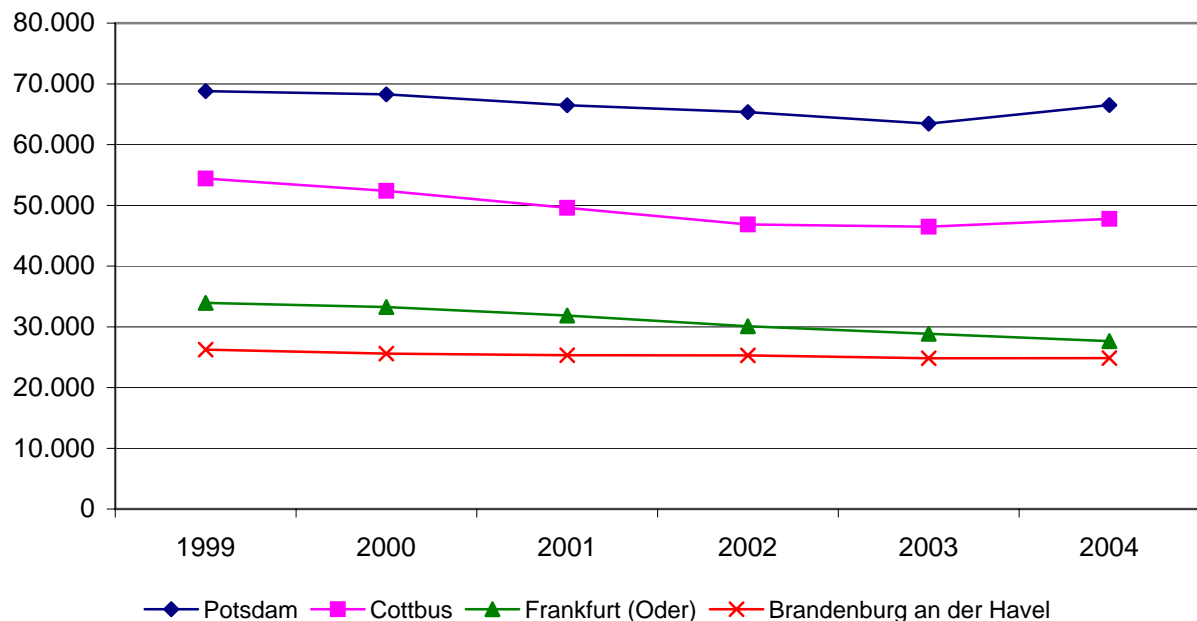
3.3 Sozialversicherungspflichtig Beschäftigte

LGA

3.3.b Sozialversicherungspflichtig Beschäftigte nach Landkreisen und kreisfreien Städten im Land Brandenburg

	Anzahl					
	1999	2000	2001	2002	2003	2004
Brandenburg an der Havel ¹	26.245	25.591	25.331	25.307	24.819	24.836
Cottbus ¹	54.415	52.391	49.587	46.850	46.472	47.762
Frankfurt (Oder)	33.947	33.259	31.862	30.084	28.862	27.634
Potsdam ¹	68.799	68.273	66.494	65.343	63.448	66.505
Barnim	46.521	45.128	43.410	41.917	41.257	40.898
Dahme-Spreewald	50.142	48.096	47.085	45.630	45.103	43.759
Elbe-Elster	37.233	35.365	33.059	32.408	31.498	30.329
Havelland ¹	39.743	38.440	36.627	34.965	34.179	33.201
Märkisch-Oderland	52.123	51.222	47.793	46.276	45.203	43.002
Oberhavel	51.544	50.208	49.674	47.724	47.240	45.884
Oberspreewald-Lausitz	43.283	40.781	39.464	37.986	35.965	35.072
Oder-Spree	55.954	55.248	53.114	51.263	49.683	50.346
Ostprignitz-Ruppin	36.246	34.901	33.957	32.894	32.490	31.452
Potsdam-Mittelmark ¹	62.150	60.695	59.538	57.358	56.513	51.575
Prignitz	28.053	26.988	26.719	26.269	25.388	25.216
Spree-Neiße ¹	44.860	43.021	42.939	40.673	39.599	35.134
Teltow-Fläming	47.773	47.753	48.446	48.369	47.703	46.771
Uckermark	44.436	42.471	40.294	38.219	37.513	36.124
Land Brandenburg	823.467	799.831	775.393	749.535	732.935	715.500
Engerer Verflechtungsraum ¹	299.218	295.901	284.122	271.263	284.995	282.507
Äußerer Entwicklungsraum ¹	524.249	503.930	491.271	478.272	447.940	432.993

Sozialversicherungspflichtig Beschäftigte nach kreisfreien Städten
Land Brandenburg 1999-2004



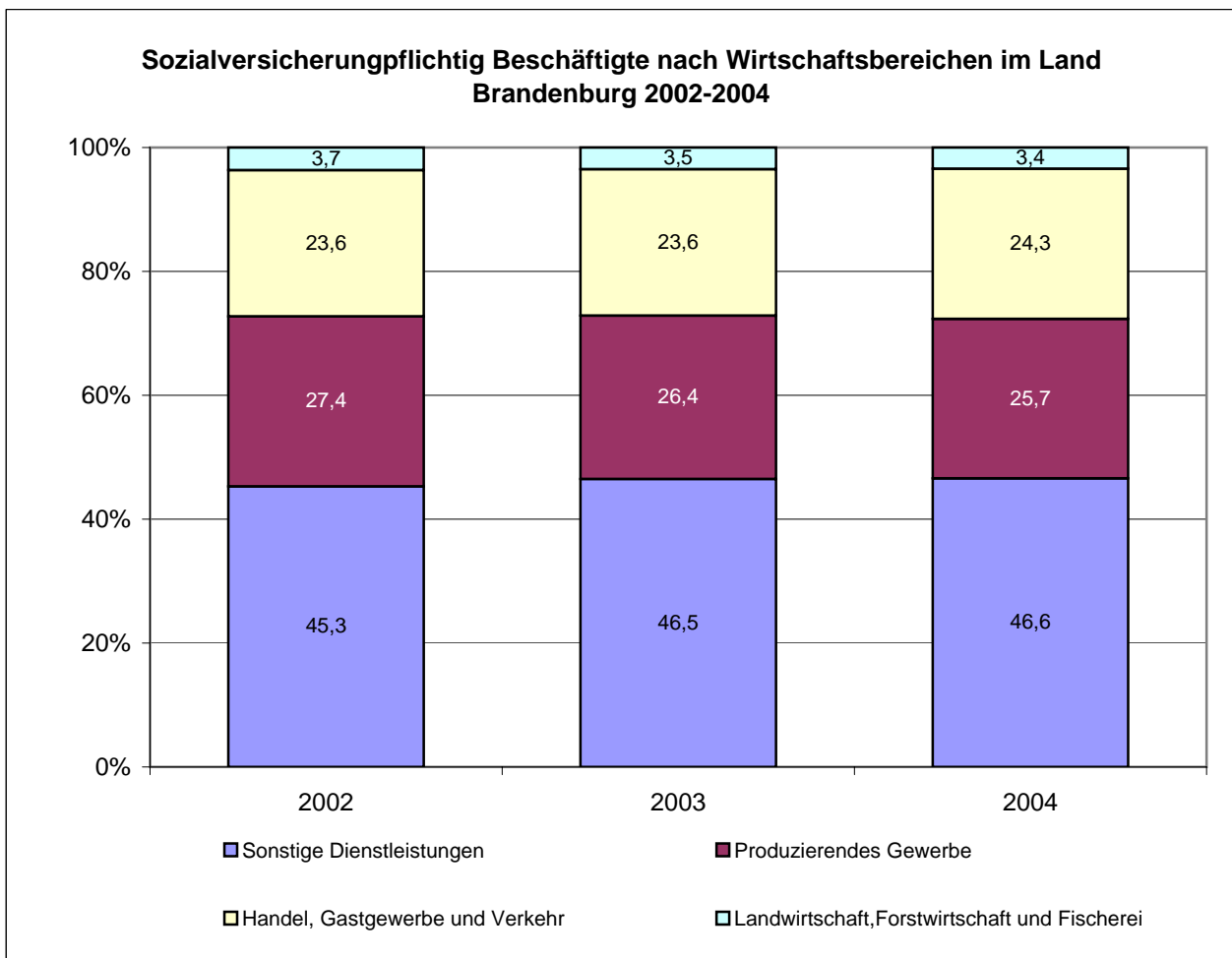
¹ Die Gemeindegebietsreform konnte in den Daten nicht berücksichtigt werden (siehe Einführung).

3.3 Sozialversicherungspflichtig Beschäftigte

LGA

3.3.c Sozialversicherungspflichtig Beschäftigte nach Wirtschaftsbereichen im Land Brandenburg

	2002		2003		2004	
	Anzahl	Prozentualer Anteil	Anzahl	Prozentualer Anteil	Anzahl	Prozentualer Anteil
Landwirtschaft,Forstwirtschaft und Fischerei	27.508	3,7	25.478	3,5	24.289	3,4
Produzierendes Gewerbe	205.652	27,4	191.731	26,4	182.592	25,7
Handel, Gastgewerbe und Verkehr	176.876	23,6	171.695	23,6	172.137	24,3
Sonstige Dienstleistungen	339.499	45,3	337.636	46,5	330.618	46,6
Wirtschaftsbereiche zusammen	749.535	100,0	726.540	100,0	709.636	100,0

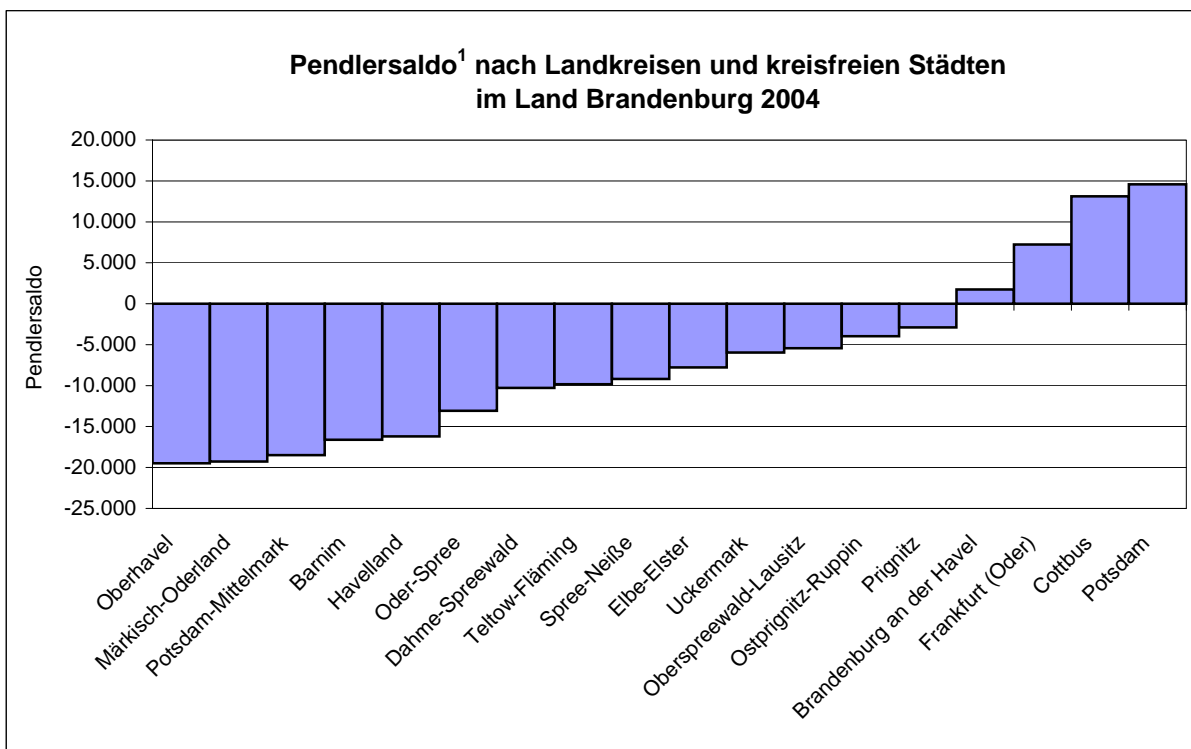


3.3 Sozialversicherungspflichtig Beschäftigte

LGA

3.3.d Pendlersaldo ¹ nach Landkreisen und kreisfreien Städten im Land Brandenburg

	Pendlersaldo ¹		
	1998	2001	2004
Brandenburg an der Havel ²	-270	393	1.751
Cottbus ²	13.986	12.605	13.124
Frankfurt (Oder)	6.789	8.081	7.228
Potsdam ²	17.761	16.534	14.582
Barnim	-11.760	-15.901	-16.607
Dahme-Spreewald	-6.858	-9.986	-10.282
Elbe-Elster	-7.116	-8.516	-7.781
Havelland ²	-11.100	-15.145	-16.208
Märkisch-Oderland	-11.475	-18.236	-19.278
Oberhavel	-15.987	-19.541	-19.480
Oberspreewald-Lausitz	-3.525	-6.175	-5.438
Oder-Spree	-14.471	-15.241	-13.077
Ostprignitz-Ruppin	-3.321	-4.240	-3.961
Potsdam-Mittelmark ²	-13.196	-17.313	-18.482
Prignitz	-3.746	-4.221	-2.895
Spree-Neiße ²	-5.579	-7.700	-9.190
Teltow-Fläming	-11.272	-11.203	-9.838
Uckermark	-6.567	-6.624	-5.954
Land Brandenburg	-87.707	-122.429	-121.786
Engerer Verflechtungsraum ²	24.954	26.789	21.789
Äußerer Entwicklungsraum ²	-24.954	-26.789	-21.789



¹ Einpendler abzüglich Auspendler ergeben den Pendlersaldo.

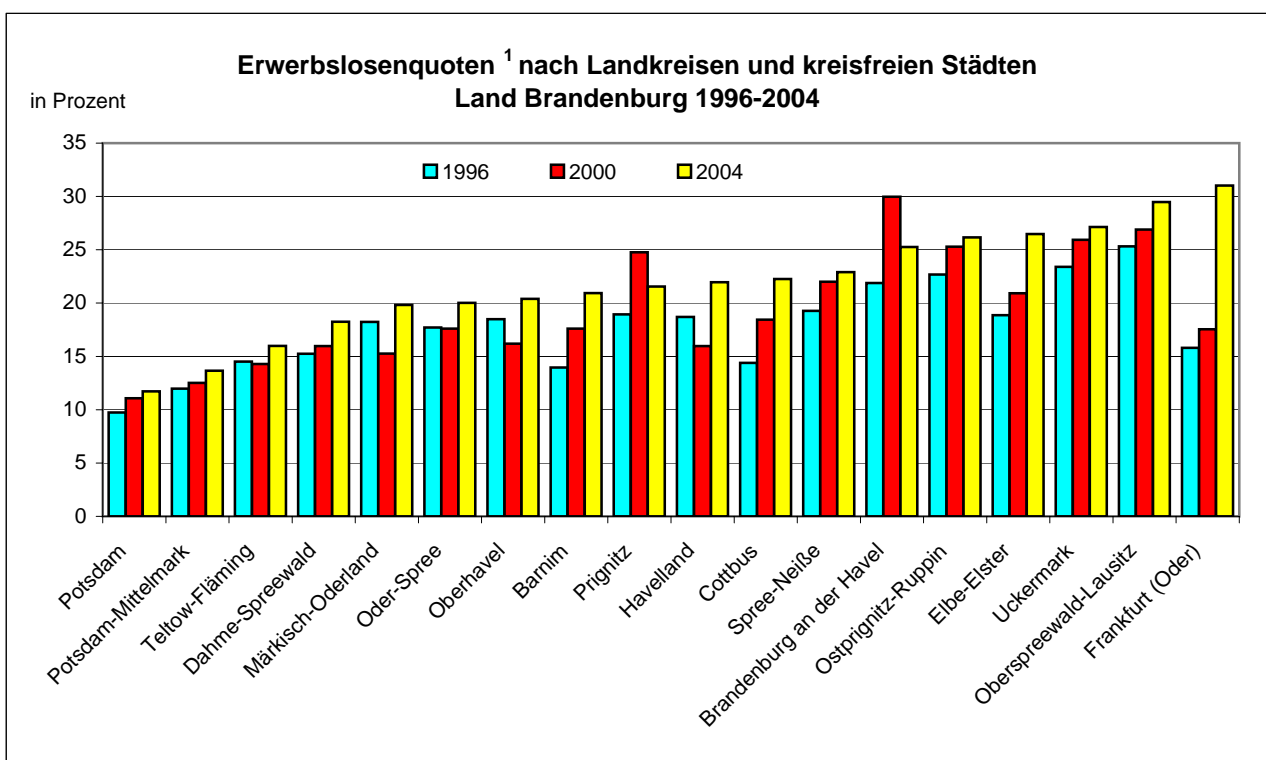
² Die Gemeindegebietsreform konnte in den Daten nicht berücksichtigt werden (siehe Einführung).

3.4 Erwerbslosenquoten, Arbeitslose und -quoten

LGA

3.4.a Erwerbslosenquoten¹ nach Landkreisen und kreisfreien Städten im Land Brandenburg

	Erwerbslosenquote ¹ in %									
	1996	1997	1998	1999	2000	2001	2002	2003	2004	
Brandenburg an der Havel ²	21,9	21,3	26,6	25,8	30,0	33,0	29,8	31,9	25,3	
Cottbus ²	14,4	18,2	20,7	19,4	18,4	20,7	19,2	20,7	22,3	
Frankfurt (Oder)	15,8	22,4	20,3	15,7	17,5	17,7	19,7	21,8	31,0	
Potsdam ²	9,7	10,3	11,1	12,1	11,1	13,5	14,1	14,2	11,7	
Barnim	14,0	16,1	15,4	16,5	17,6	17,8	17,0	19,3	20,9	
Dahme-Spreewald	15,3	14,6	18,8	14,4	16,0	15,5	17,4	16,3	18,2	
Elbe-Elster	18,9	18,6	19,3	20,2	20,9	23,9	22,0	24,9	26,5	
Havelland ²	18,7	18,6	18,7	16,3	16,0	19,5	17,6	22,6	22,0	
Märkisch-Oderland	18,2	16,4	18,3	17,4	15,3	15,6	16,8	18,1	19,8	
Oberhavel	18,5	20,0	16,9	15,1	16,2	16,2	18,2	19,3	20,4	
Oberspreewald-Lausitz	25,3	25,3	29,2	28,6	26,9	30,4	29,1	27,1	29,5	
Oder-Spree	17,7	20,3	19,7	17,7	17,6	15,7	15,8	17,9	20,0	
Ostprignitz-Ruppin	22,7	24,5	23,3	19,6	25,3	23,0	27,4	24,9	26,2	
Potsdam-Mittelmark ²	12,0	12,7	12,8	10,5	12,5	11,7	13,2	14,5	13,7	
Prignitz	18,9	18,8	22,0	19,3	24,8	25,3	22,0	23,2	21,6	
Spree-Neiße ²	19,3	20,6	24,4	22,5	22,0	23,3	24,3	20,6	22,9	
Teltow-Fläming	14,5	13,6	16,4	14,0	14,3	16,5	16,6	17,1	16,0	
Uckermark	23,4	23,8	25,3	21,9	25,9	22,9	26,3	26,9	27,1	
Land Brandenburg	17,6	18,4	19,5	17,7	18,6	19,0	19,5	20,3	21,0	



¹ Anteil der Erwerbslosen im Alter von 15 bis unter 65 Jahren an den Erwerbspersonen dieser Altersgruppe

Erwerbslose sind Personen ohne Arbeitsverhältnis, die sich um eine Arbeitsstelle bemühen, unabhängig davon, ob sie beim Arbeitsamt als Arbeitslose gemeldet sind und sofort für eine Arbeit zur Verfügung stehen. Insofern ist der Begriff der Erwerbslosen umfassender.

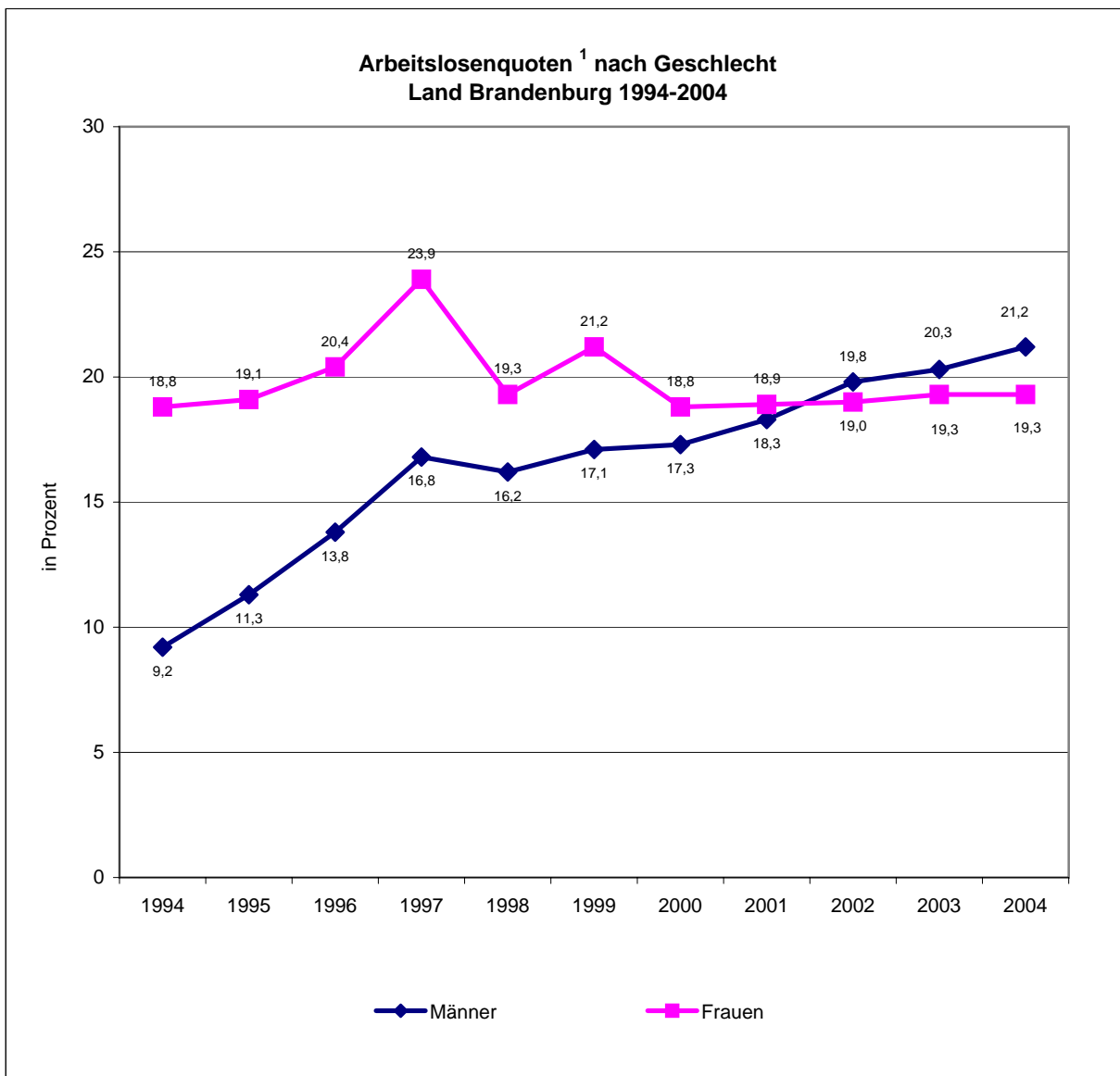
² Die Gemeindegebietsreform konnte in den Daten nicht berücksichtigt werden (siehe Einführung).

3.4 Erwerbslosenquoten, Arbeitslose und -quoten

LGA

3.4.b Arbeitslose und Arbeitslosenquote¹ insgesamt und nach Geschlecht im Land Brandenburg

	1995	1996	1997	1998	1999	2000	2001	2002	2003	2004
Arbeitslose insgesamt	174.190	195.526	233.748	209.030	229.926	223.666	231.600	242.563	244.703	250.032
davon										
Männer	67.020	81.909	100.959	98.966	106.008	109.698	116.934	126.337	127.732	133.280
Frauen	107.170	113.617	132.789	110.064	123.918	113.968	114.666	116.226	116.971	116.752
	in Prozent									
Arbeitslosenquote insgesamt	15,1	17,0	20,2	17,7	19,1	18,1	18,6	19,4	19,8	20,3
davon										
Männer	11,3	13,8	16,8	16,2	17,1	17,3	18,3	19,8	20,3	21,2
Frauen	19,1	20,4	23,9	19,3	21,2	18,8	18,9	19,0	19,3	19,3



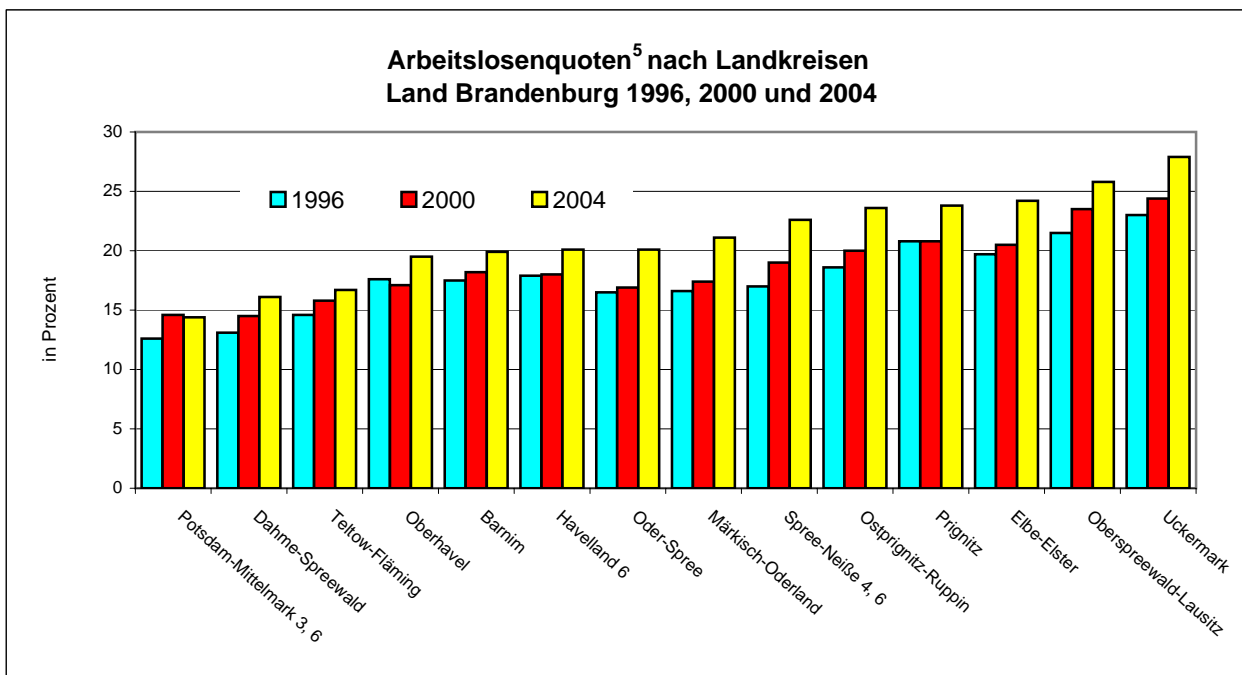
¹ Arbeitslosenquote ist der Prozentanteil der Arbeitslosen an den abhängigen zivilen Erwerbspersonen, d.h. an den abhängig zivilen Erwerbstätigen zuzüglich der Arbeitslosen.

3.4 Erwerbslosenquoten, Arbeitslose und -quoten

LGA

3.4.c Arbeitslosenquoten⁵ nach Landkreisen und kreisfreien Städten im Land Brandenburg

	1995	1996	1997	1998	1999	2000	2001	2002	2003	2004
Brandenburg an der Havel ⁶	/	/	/	21,0	23,6	1) ¹⁾	1) ¹⁾	1) ¹⁾	1) ¹⁾	22,5
Cottbus ⁶	/	/	/	18,4	19,4	2) ²⁾	2) ²⁾	2) ²⁾	2) ²⁾	20,8
Frankfurt (Oder)	14,5	16,1	19,7	16,8	20,0	18,8	19,6	21,1	21,2	21,2
Potsdam ⁶	/	/	/	11,7	12,3	1) ¹⁾	1) ¹⁾	1) ¹⁾	1) ¹⁾	13,3
Barnim	15,4	17,5	21,6	18,6	18,7	18,2	18,7	19,2	19,1	19,9
Dahme-Spreewald	11,7	13,1	16,4	15,0	15,8	14,5	14,7	15,6	15,9	16,1
Elbe-Elster	17,6	19,7	24,3	21,1	23,1	20,5	22,3	22,4	24,3	24,2
Havelland ⁶	15,2	17,9	20,6	18,0	18,2	18,0	19,3	20,5	19,6	20,1
Märkisch-Oderland	15,6	16,6	19,1	16,3	19,1	17,4	18,9	20,2	21,3	21,1
Oberhavel	15,2	17,6	19,2	17,8	17,6	17,1	17,9	19,1	18,9	19,5
Oberspreewald-Lausitz	17,8	21,5	25,9	23,5	24,5	23,5	23,5	24,0	26,2	25,8
Oder-Spree	15,5	16,5	19,1	16,0	18,2	16,9	17,5	18,4	19,2	20,1
Ostprignitz-Ruppin	16,0	18,6	22,2	19,0	20,4	20,0	21,4	22,7	21,9	23,6
Potsdam-Mittelmark ^{3,6}	11,8	12,6	15,1	13,0	13,9	14,6	14,8	15,5	15,1	14,4
Prignitz	17,3	20,8	24,0	19,5	21,6	20,8	21,1	22,2	23,0	23,8
Spree-Neiße ^{4,6}	14,4	17,0	21,2	20,2	21,6	19,0	19,5	20,0	21,1	22,6
Teltow-Fläming	13,8	14,6	17,6	15,3	16,6	15,8	15,1	15,3	15,8	16,7
Uckermark	20,8	23,0	26,5	21,3	24,7	24,4	25,1	25,9	26,9	27,9
Land Brandenburg	15,1	17,0	20,2	17,7	19,1	18,1	18,6	19,4	19,8	20,3



¹ Angaben im Landkreis Potsdam-Mittelmark enthalten.

² Angaben im Landkreis Spree-Neiße enthalten.

³ einschließlich Brandenburg a.d.H. und Potsdam.

⁴ einschließlich Cottbus.

⁵ Arbeitslosenquote ist der Prozentanteil der Arbeitslosen an den abhängigen zivilen Erwerbspersonen, d.h. an den abhängig zivilen Erwerbstätigen zuzüglich der Arbeitslosen.

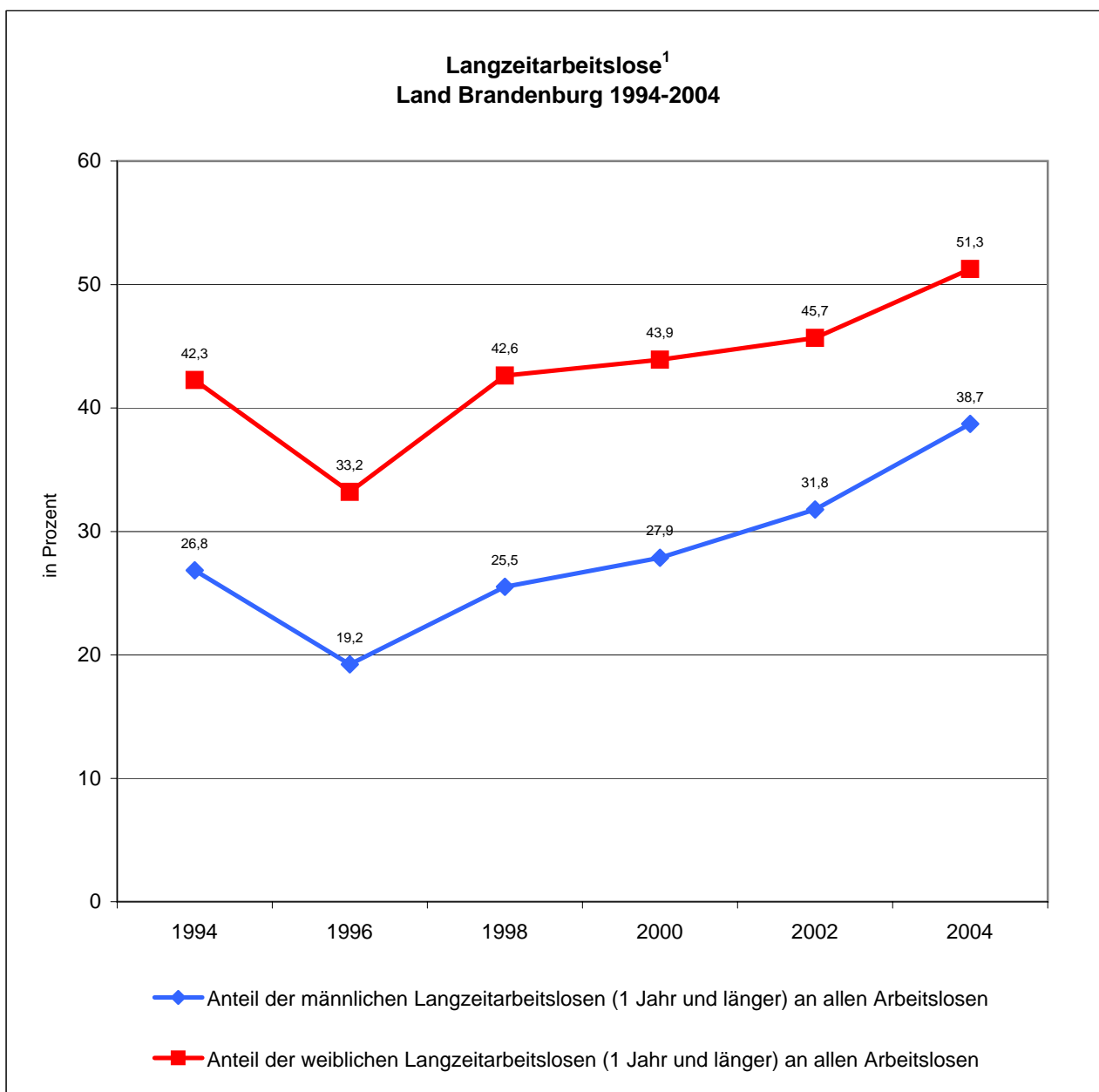
⁶ Die Gemeindegebietsreform konnte in den Daten nicht berücksichtigt werden (siehe Einführung).

3.4 Erwerbslosenquoten, Arbeitslose und -quoten

LGA

3.4.d Langzeitarbeitslose¹ im Land Brandenburg

	1994	1996	1998	2000	2002	2004
	in Prozent					
Anteil der Langzeitarbeitslosen (1 Jahr und länger) an allen Arbeitslosen insgesamt	37,2	27,7	34,9	36,2	38,5	44,6
Männer	26,8	19,2	25,5	27,9	31,8	38,7
Frauen	42,3	33,2	42,6	43,9	45,7	51,3
Anteil der Langzeitarbeitslosen (2 Jahre und länger) an allen Langzeitarbeitslosen insgesamt	45,4	41,9	45,6	45,3	51,8	56,6
Männer	40,1	32,1	38,2	38,0	44,5	52,6
Frauen	47,1	45,6	49,3	49,5	57,3	59,9



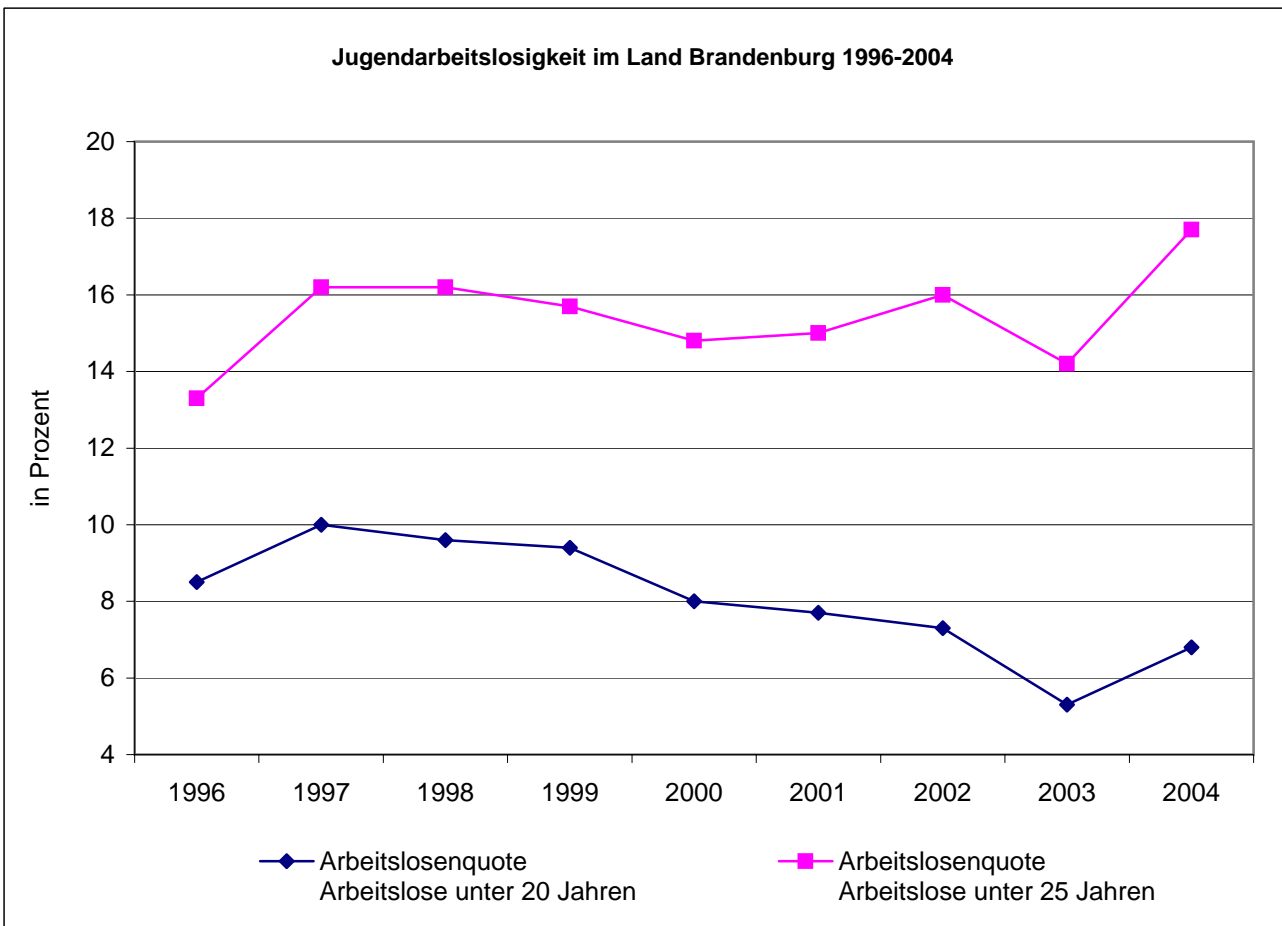
¹ Langzeitarbeitslose sind Personen, die ein Jahr und mehr arbeitslos beim Arbeitsamt gemeldet sind.

3.4 Erwerbslosenquoten, Arbeitslose und -quoten

LGA

3.4.e Jugendarbeitslosigkeit im Land Brandenburg

	1996	1997	1998	1999	2000	2001	2002	2003	2004
Arbeitslosenquote ¹ Arbeitslose unter 20 Jahren	8,5	10,0	9,6	9,4	8,0	7,7	7,3	5,3	6,8
Arbeitslosenquote ¹ Arbeitslose unter 25 Jahren	13,3	16,2	16,2	15,7	14,8	15,0	16,0	14,2	17,7
Anteil der Arbeitslosen unter 20 Jahren an allen Arbeitslosen insgesamt	1,8	2,0	2,2	2,0	2,0	2,1	1,9	1,3	1,6
Anteil der Arbeitslosen unter 25 Jahren an allen Arbeitslosen insgesamt	9,3	9,4	10,6	9,9	10,5	11,3	11,8	10,2	12,2



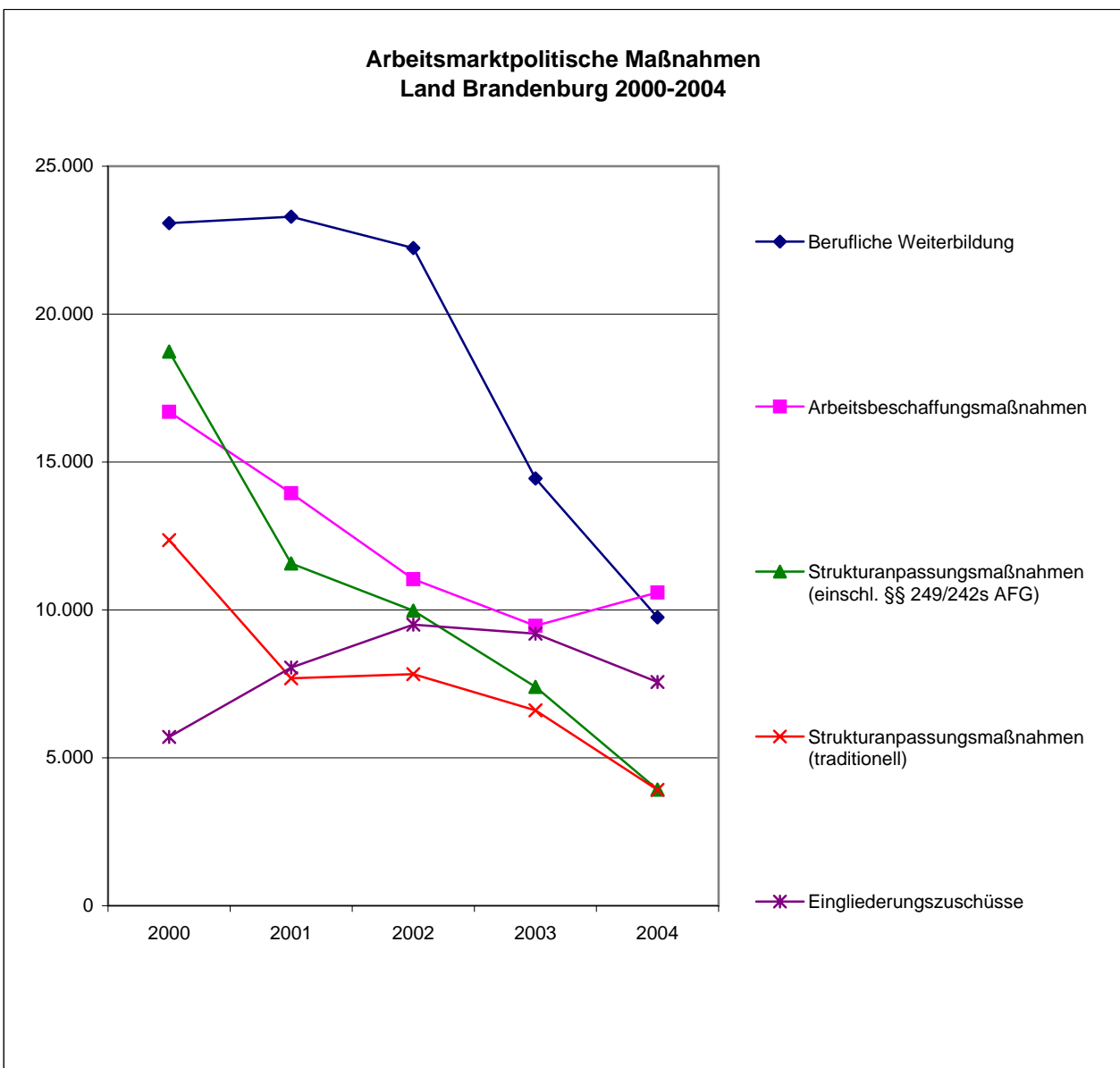
¹ Arbeitslosenquote ist der Prozentanteil der Arbeitslosen an den abhängigen zivilen Erwerbspersonen, d.h. an den abhängig zivilen Erwerbstätigen zuzüglich der Arbeitslosen.

3.5 Arbeitsförderung

LGA

3.5.a Anzahl von Förderfällen in arbeitsmarktpolitischen Maßnahmen im Land Brandenburg

	2000	2001	2002	2003	2004
Berufliche Weiterbildung	23.076	23.292	22.232	14.446	9.747
Arbeitsbeschaffungsmaßnahmen	16.699	13.944	11.038	9.462	10.591
Strukturanpassungsmaßnahmen (einschl. §§ 249/242s AFG)	18.732	11.571	9.977	7.397	3.927
Strukturanpassungsmaßnahmen (traditionell)	12.360	7.690	7.829	6.607	3.919
Eingliederungszuschüsse	5.708	8.050	9.502	9.199	7.564
Beschäftigung schaffende Infrastrukturförderung insgesamt	/	/	116	315	457
Freie Förderung	1.494	3.933	5.625	2.636	3.168
Direkte Förderung regulärer Beschäftigung	16.972	17.119	18.358	17.997	21.790
Beschäftigungshilfen für Langzeitarbeitslose					
davon Zugänge	2.704	3.180	4.201	147	3
Bestand	2.033	2.248	3.228	1.314	2



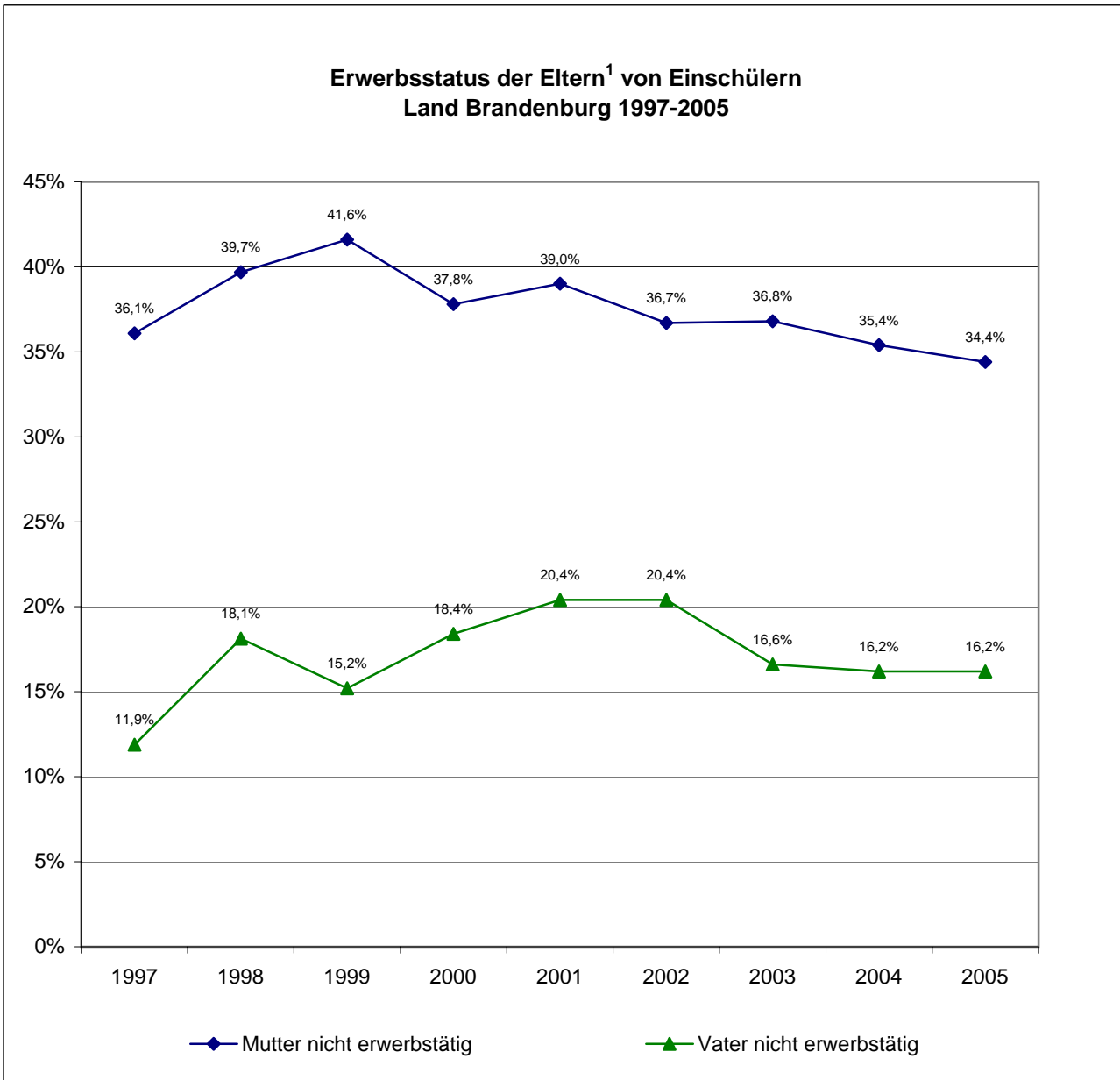
Datenquelle: Landesarbeitsamt Berlin - Brandenburg

3.6 Erwerbsstatus der Eltern von Einschülern

LGA

3.6.a Erwerbsstatus der Eltern¹ von Einschülern im Land Brandenburg

	1997	1998	1999	2000	2001	2002	2003	2004	2005
Mutter									
nicht erwerbstätig	36,1%	39,7%	41,6%	37,8%	39,1%	36,8%	36,8%	35,4%	34,4%
erwerbstätig	63,9%	60,3%	58,4%	62,2%	60,9%	63,2%	63,2%	64,6%	65,6%
Vater									
nicht erwerbstätig	11,9%	18,1%	15,2%	18,4%	14,9%	15,9%	16,6%	16,2%	16,2%
erwerbstätig	88,1%	81,9%	84,7%	81,6%	85,1%	84,1%	83,4%	83,8%	83,8%



¹ Der Erwerbsstatus der Eltern von Schulanfängern wird in der ärztlichen Schuleingangsuntersuchung im Rahmen der Sozialanamnese erhoben. Die Daten beruhen auf der Befragung der Eltern.