

1. Bevölkerung

1. Bevölkerung

1.1. Bevölkerung

Am 31. Dezember 2001 lebten 2.593.040 Einwohner im Land Brandenburg. Im Vergleich zum 31. Dezember 2000 verringerte sich damit die Bevölkerungszahl um 8.922 Einwohner, das entspricht einem Bevölkerungsrückgang von 0,34 %.

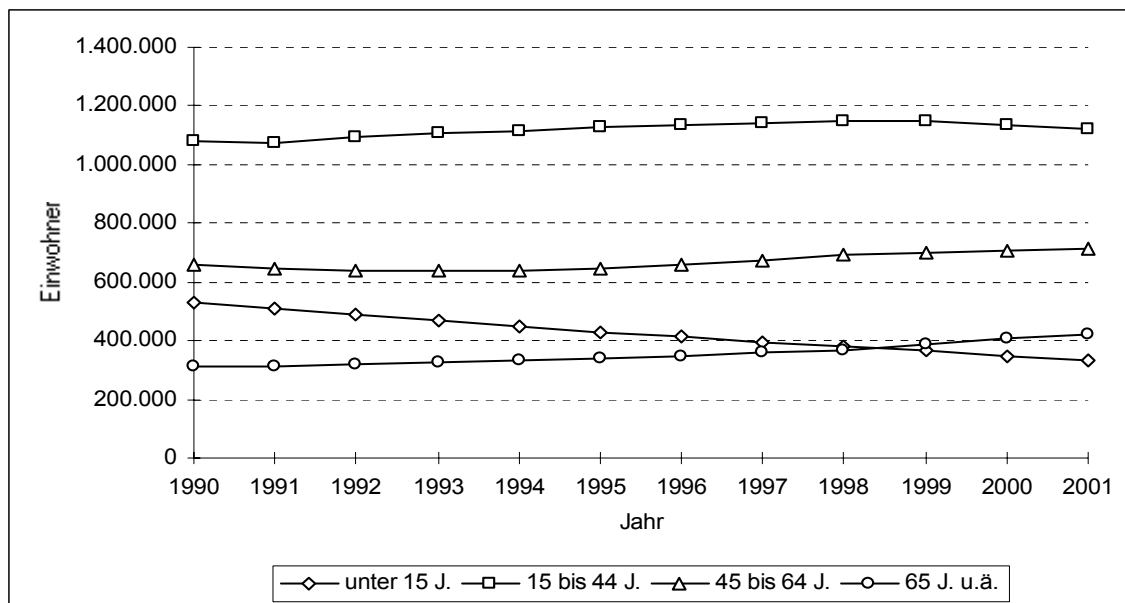
Tab. 1-1: Bevölkerungsentwicklung im Land Brandenburg nach Altersgruppen und insgesamt

Jahr zum 31.12.	unter 15 Jahre	15 bis 44 Jahre	45 bis 64 Jahre	65 Jahre und älter	Gesamt	
					absolut	Veränd. in % zum Vorjahr
1990	528.686	1.080.937	656.110	312.579	2.578.312	.
1991	511.228	1.075.392	643.375	312.728	2.542.723	-1,38
1992	492.499	1.091.088	642.175	316.889	2.542.651	0,00
1993	471.095	1.105.392	638.343	322.831	2.537.661	-0,20
1994	449.515	1.117.174	639.562	330.496	2.536.747	-0,04
1995	428.318	1.126.372	646.343	341.009	2.542.042	0,21
1996	411.200	1.134.720	658.753	349.768	2.554.441	0,49
1997	395.943	1.142.505	675.206	359.637	2.573.291	0,74
1998	381.501	1.146.645	692.702	369.527	2.590.375	0,66
1999	366.597	1.145.297	702.883	386.430	2.601.207	0,42
2000	349.757	1.137.600	709.856	404.749	2.601.962	0,03
2001	331.586	1.123.610	714.889	422.955	2.593.040	-0,34

Quelle: Landesbetrieb für Datenverarbeitung und Statistik Brandenburg (LDS Brandenburg)

Bei einem Vergleich der Altersgruppen am 31. Dezember der Jahre 2000 und 2001 sind in beiden Altersgruppen ab 45 Jahren Steigerungen zu verzeichnen. Die stärkste Zunahme weist die Altersgruppe der 65-Jährigen und älter mit 4,5 % auf, die Steigerung entspricht damit etwa der des Vorjahres (4,7 %). Wie im Jahr 2000 weist die Altersgruppe von 15 bis 44 Jahren einen Rückgang (- 1,2 %) auf. In der Altersgruppe unter 15 Jahren ist wiederum ein deutlicher Rückgang (- 5,2 %) erkennbar, der sich auf den Eintritt des vergleichsweise geburtsstarken Jahrgangs 1986 in die Altersgruppe der 15- bis 44-Jährigen zurückführen lässt. Die Geburtenzahlen sind seit 1994 zwar gestiegen, aber die Zahl der Geburten lag 2001 deutlich hinter der Zahl von 1986, so dass der Altersgruppenwechsel des Jahrganges 1986 nicht in entsprechendem Maße kompensiert werden konnte.

Abb. 1-1: Bevölkerung des Landes Brandenburg nach Altersgruppen



Quelle: LDS Brandenburg

Im Vergleich zum Bundesdurchschnitt sind sowohl der Anteil der unter 15-Jährigen als auch der Anteil der über 65-Jährigen im Land Brandenburg geringer.

Tab. 1-2: Bevölkerung des Landes Brandenburg und der BR Deutschland nach Altersgruppen

Altersgruppe	BRD 31.12.2001		Land Brandenburg 31.12.2001	
	absolut	Anteil in %	absolut	Anteil in %
unter 15 Jahre	12.618.844	15,3	331.586	12,8
15 bis 44 Jahre	34.419.657	41,8	1.123.610	43,3
45 bis 64 Jahre	21.336.086	25,9	714.889	27,6
65 Jahre und älter	14.065.722	17,1	422.955	16,3
Gesamt	82.440.309	100,0	2.593.040	100,0

Quelle: Statistisches Bundesamt; LDS Brandenburg

Vergleicht man die Bevölkerungszahlen der einzelnen Versorgungsgebiete vom 31. Dezember 2001 mit den Zahlen vom 31. Dezember 2000, ergeben sich für vier Versorgungsgebiete Bevölkerungsverluste. Mit - 1,4 % ist wiederum im Versorgungsgebiet Cottbus der Bevölkerungsrückgang am Stärksten. Lediglich im Versorgungsgebiet Potsdam wuchs die Bevölkerung leicht um 0,7 %.

Tab. 1-3: Bevölkerung des Landes Brandenburg nach Versorgungsgebieten
(vgl. Erläuterungen unter Punkt 2.1)

Versorgungsgebiet	Bevölkerung zum 31.12.					
	* 1991	1992	1993	1994	1995	1996
Neuruppin	389.004	387.556	386.820	386.765	387.931	389.725
Schwedt	314.293	313.865	312.862	312.082	312.093	313.727
Potsdam	678.658	676.835	675.368	678.032	682.451	688.317
Cottbus	724.415	721.585	720.949	717.928	715.344	714.849
Frankfurt (Oder)	447.032	442.810	441.662	441.940	444.223	447.823
Land Brandenburg	2.553.402	2.542.651	2.537.661	2.536.747	2.542.042	2.554.441

Versorgungsgebiet	Bevölkerung zum 31.12.				
	1997	1998	1999	2000	2001
Neuruppin	393.047	397.395	400.540	400.754	399.915
Schwedt	317.352	319.660	322.000	322.028	320.096
Potsdam	697.059	707.350	716.999	724.736	729.770
Cottbus	713.952	710.637	704.479	697.583	687.647
Frankfurt (Oder)	451.881	455.333	457.189	456.861	455.612
Land Brandenburg	2.573.291	2.590.375	2.601.207	2.601.962	2.593.040

Quelle: LDS Brandenburg

* Abweichungen zu Veröffentlichungen des LDS Brandenburg (z.B. Stat. Jahrbuch)
durch Gebietsstandsänderungen (hier: Gebietsstand 31.12.1995)

Bei der Entwicklung vom 31. Dezember 1991 zum 31. Dezember 2001 ist nur im Versorgungsgebiet Cottbus ein Bevölkerungsverlust in Höhe von - 5,1 % zu verzeichnen. Die Steigerungen in den anderen Versorgungsgebieten liegen zwischen 1,8 % im Versorgungsgebiet Schwedt und 7,5 % im Versorgungsgebiet Potsdam.

Tab. 1-4: Bevölkerung des Landes Brandenburg nach Versorgungsgebieten – Abweichungen

	Abweichung			
	2001 zu 2000		2001 zu 1991	
	absolut	in %	absolut	in %
VG Neuruppin	-839	-0,21	10.911	2,80
VG Schwedt	-1.932	-0,60	5.803	1,85
VG Potsdam	5.034	0,69	51.112	7,53
VG Cottbus	-9.936	-1,42	-36.768	-5,08
VG Frankfurt (Oder)	-1.249	-0,27	8.580	1,92
Land Brandenburg	-8.922	-0,34	39.638	1,55

Die Entwicklung der Bevölkerungszahlen in den einzelnen Landkreisen und kreisfreien Städten ist sehr unterschiedlich (Vergleich 2001 zu 2000). Sie reicht von einem Gewinn in Höhe von 1,5 % im Kreis Havelland bis zu einem Verlust in Höhe von - 2,5 % in der Stadt Frankfurt (Oder). In den kreisfreien Städten ist bis auf Potsdam (Steigerung um 0,9 %) ein Bevölkerungsrückgang zu verzeichnen. Sieben Landkreise weisen einen Einwohnerzuwachs auf, der insbesondere auf eine Bevölkerungszunahme im berlinnahen Raum zurückzuführen ist.

Bei der Betrachtung der Tab. 1-3 bis 1-5 ist zu beachten, dass die Entwicklung im engeren Verflechtungsraum um Berlin und im Umfeld der Städte des Landes Brandenburg von einem Bevölkerungszuwachs gekennzeichnet ist. Im äußeren Entwicklungsraum hingegen sind die Bevölkerungszahlen rückläufig.

Tab. 1-5: Bevölkerung des Landes Brandenburg nach Landkreisen und kreisfreien Städten

	Bevölkerung zum 31.12.					
	* 1991	1992	1993	1994	1995	1996
Brandenburg a.d.H.	90.697	89.897	89.208	87.731	85.994	84.493
Cottbus	129.172	128.862	128.121	125.643	123.214	120.812
Frankfurt (Oder)	85.357	84.937	83.850	82.323	80.807	79.784
Potsdam	140.186	139.809	139.262	138.268	136.619	134.773
Barnim	148.751	148.750	149.143	150.060	151.783	154.698
Dahme-Spreewald	140.836	141.714	141.701	142.819	144.990	147.871
Elbe-Elster	139.850	139.065	139.058	137.947	136.889	136.286
Havelland	129.787	129.136	128.742	129.482	131.381	133.823
Märkisch-Oderland	171.572	170.995	169.985	170.631	172.577	175.033
Oberhavel	167.015	165.764	166.214	167.935	170.505	173.666
Oberspreewald-Lausitz	161.229	161.124	159.828	158.537	156.758	155.024
Oder-Spree	190.103	186.878	187.827	188.986	190.839	193.006
Ostprignitz-Ruppin	116.002	117.102	116.866	116.180	116.005	115.637
Potsdam-Mittelmark	170.600	170.833	172.224	175.766	180.324	184.987
Prignitz	105.987	104.690	103.740	102.650	101.421	100.422
Spree-Neiße	153.328	150.820	152.241	152.982	153.493	154.856
Teltow-Fläming	147.388	147.160	145.932	146.785	148.133	150.241
Uckermark	165.542	165.115	163.719	162.022	160.310	159.029
Land Brandenburg	2.553.402	2.542.651	2.537.661	2.536.747	2.542.042	2.554.441

	Bevölkerung zum 31.12.				
	1997	1998	1999	2000	2001
Brandenburg a.d.H.	82.460	80.530	78.958	77.516	76.351
Cottbus	118.463	114.872	110.894	108.491	105.954
Frankfurt (Oder)	77.891	75.710	73.832	72.131	70.308
Potsdam	131.851	129.798	128.983	129.324	130.435
Barnim	159.689	163.937	167.914	170.288	171.490
Dahme-Spreewald	150.995	154.894	157.341	158.994	159.568
Elbe-Elster	135.624	134.684	132.873	131.161	129.066
Havelland	137.204	141.105	144.944	148.130	150.340
Märkisch-Oderland	178.958	182.968	186.573	188.277	189.634
Oberhavel	178.353	183.997	189.191	192.123	194.022
Oberspreewald-Lausitz	152.924	150.414	148.124	145.110	141.959
Oder-Spree	195.032	196.655	196.784	196.453	195.670
Ostprignitz-Ruppin	115.670	115.193	114.273	112.930	111.878
Potsdam-Mittelmark	192.300	200.022	205.788	210.031	212.230
Prignitz	99.024	98.205	97.076	95.701	94.015
Spree-Neiße	155.946	155.773	155.247	153.827	151.100
Teltow-Fläming	153.244	155.895	158.326	159.735	160.414
Uckermark	157.663	155.723	154.086	151.740	148.606
Land Brandenburg	2.573.291	2.590.375	2.601.207	2.601.962	2.593.040

Quelle: LDS Brandenburg

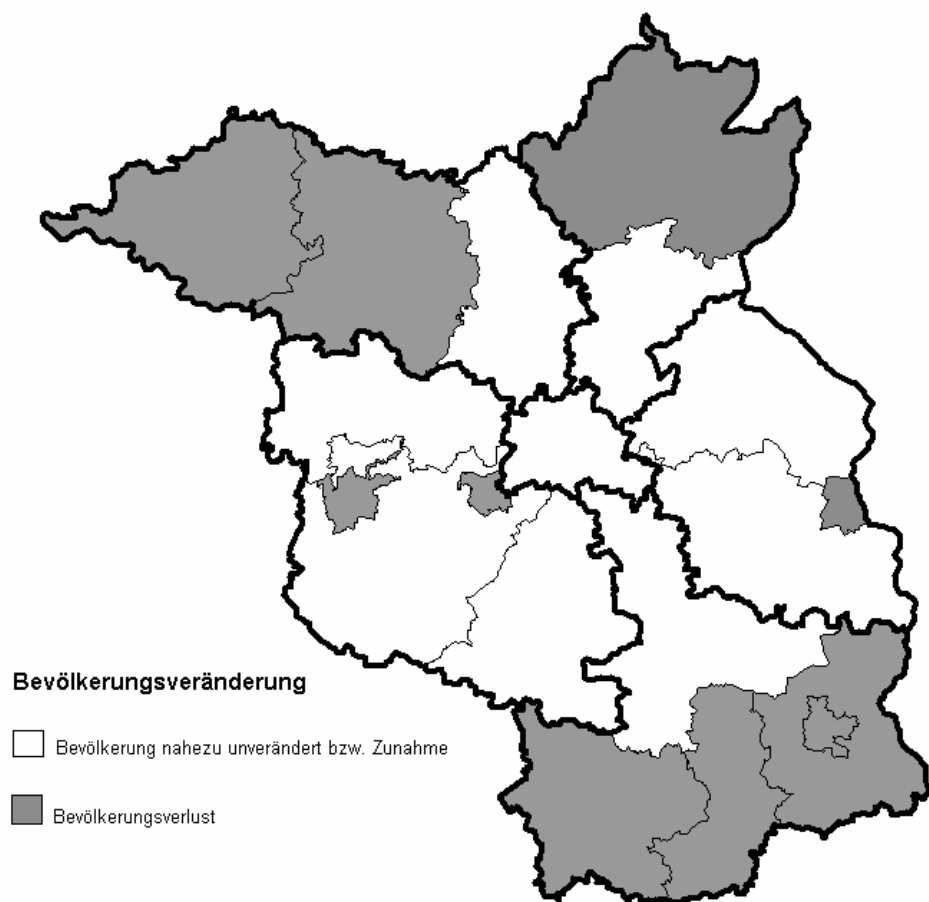
* Abweichungen zu Veröffentlichungen des LDS BB (z.B. Stat. Jahrbuch) durch
Gebietsstandsänderungen (hier: Gebietsstand 31.12.1995)

Tab. 1-6: Bevölkerung des Landes Brandenburg nach Landkreisen und kreisfreien Städten – Abweichungen

	Abweichungen			
	2001 zu 2000		2001 zu 1991	
	absolut	in %	absolut	in %
Brandenburg a.d.H.	-1.165	-1,50	-14.346	-15,82
Cottbus	-2.537	-2,34	-23.218	-17,97
Frankfurt (Oder)	-1.823	-2,53	-15.049	-17,63
Potsdam	1.111	0,86	-9.751	-6,96
Barnim	1.202	0,71	22.739	15,29
Dahme-Spreewald	574	0,36	18.732	13,30
Elbe-Elster	-2.095	-1,60	-10.784	-7,71
Havelland	2.210	1,49	20.553	15,84
Märkisch-Oderland	1.357	0,72	18.062	10,53
Oberhavel	1.899	0,99	27.007	16,17
Oberspreewald-Lausitz	-3.151	-2,17	-19.270	-11,95
Oder-Spree	-783	-0,40	5.567	2,93
Ostprignitz-Ruppin	-1.052	-0,93	-4.124	-3,56
Potsdam-Mittelmark	2.199	1,05	41.630	24,40
Prignitz	-1.686	-1,76	-11.972	-11,30
Spree-Neiße	-2.727	-1,77	-2.228	-1,45
Teltow-Fläming	679	0,43	13.026	8,84
Uckermark	-3.134	-2,07	-16.936	-10,23
Land Brandenburg	-8.922	-0,34	39.638	1,55

Vom Landesbetrieb für Datenverarbeitung und Statistik Brandenburg veröffentlichte Wanderungszahlen über die Grenzen Brandenburgs 2001 innerhalb des Bundesgebietes weisen erstmals einen Wanderungsverlust für das Land Brandenburg aus.

Abb. 1-2: Bevölkerungsveränderungen vom 31. Dezember 1991 bis zum 31. Dezember 2001 nach Landkreisen und kreisfreien Städten



1.2. Geburten

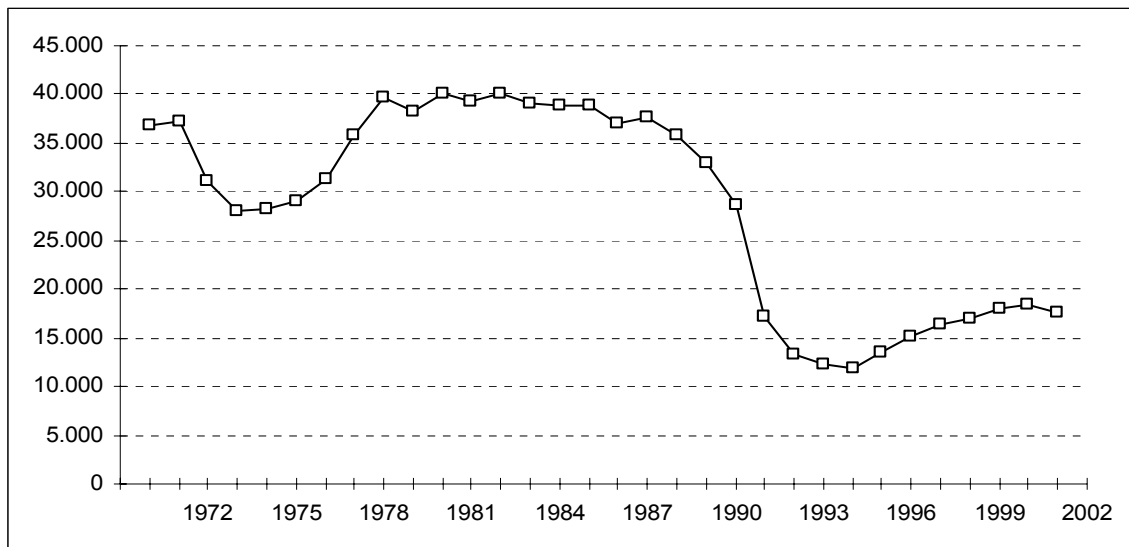
Die Anzahl der von Brandenburgerinnen Lebendgeborenen ist im Jahr 2001 erstmals seit 1993 gesunken. Mit 17.692 Lebendgeborenen wurden 752 weniger als im Vorjahr gezählt. Dies entspricht einer Reduzierung um - 4,1 %.

Tab. 1-7: Geburtenentwicklung auf dem Gebiet des Landes Brandenburg

Jahr	Lebendgeborene	Veränderungen zum Vorjahr	
		absolut	in %
1980	40.154	.	.
1981	39.283	-871	-2,2
1982	39.990	707	1,8
1983	39.089	-901	-2,3
1984	38.794	-295	-0,8
1985	38.824	30	0,1
1986	37.005	-1.819	-4,7
1987	37.576	571	1,5
1988	35.872	-1.704	-4,5
1989	32.997	-2.875	-8,0
1990	29.238	-3.759	-11,4
1991	17.215	-12.023	-41,1
1992	13.469	-3.746	-21,8
1993	12.238	-1.231	-9,1
1994	12.443	205	1,7
1995	13.494	1.051	8,4
1996	15.140	1.646	12,2
1997	16.370	1.230	8,1
1998	17.146	776	4,7
1999	17.928	782	4,6
2000	18.444	516	2,9
2001	17.692	-752	-4,1

Quelle: LDS Brandenburg

Abb. 1-3: Geburtenentwicklung im Land Brandenburg



Quelle: LDS Brandenburg

Die Zahl der Entbindungen in den Brandenburger Krankenhäusern stieg seit 1997 kontinuierlich an, ist aber seit dem Jahr 2001 wieder rückläufig. Im Jahr 2002 lag sie mit 14.733 unter dem Wert des Jahres 1998.

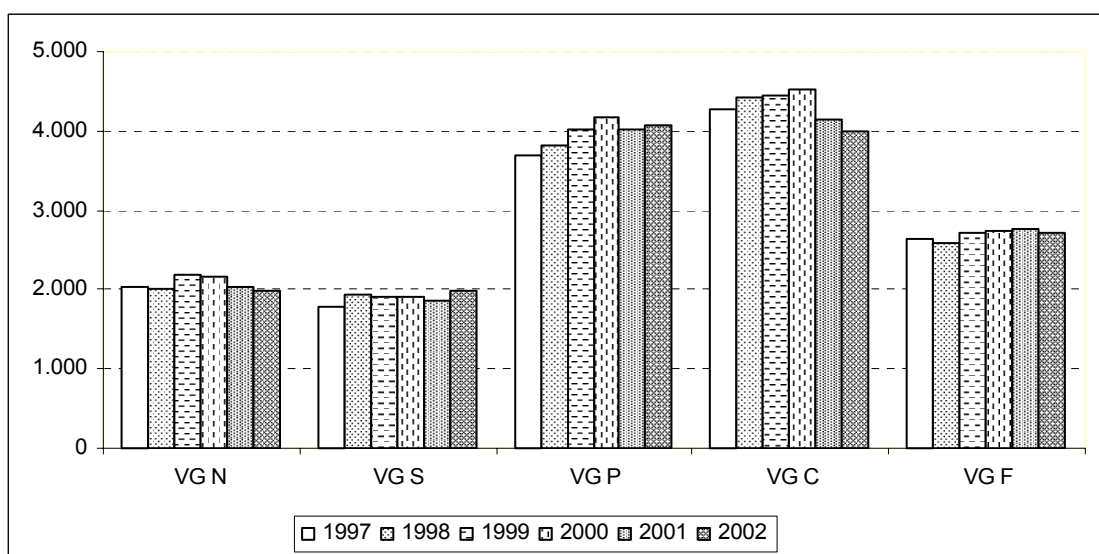
In den Versorgungsgebieten Schwedt und Potsdam nahm die Zahl der Entbindungen in den Krankenhäusern leicht zu, in den anderen Versorgungsgebieten wurden im Jahr 2002 deutlich weniger Entbindungen gezählt als im Vorjahr.

Tab. 1-8: Entbindungen in den Krankenhäusern im Land Brandenburg nach Versorgungsgebieten

	Geburten					
	1997	1998	1999	2000	2001	2002
Versorgungsgebiet Neuruppin	2.029	2.018	2.195	2.172	2.042	1.983
Versorgungsgebiet Schwedt	1.779	1.941	1.910	1.912	1.855	1.981
Versorgungsgebiet Potsdam	3.695	3.811	4.017	4.159	4.011	4.075
Versorgungsgebiet Cottbus	4.283	4.424	4.450	4.511	4.142	3.991
Versorgungsgebiet Frankfurt (Oder)	2.641	2.592	2.702	2.740	2.773	2.703
Land Brandenburg gesamt	14.427	14.786	15.274	15.494	14.823	14.733

Quelle: MASGF

Abb. 1-4: Entbindungen in den Krankenhäusern im Land Brandenburg nach Versorgungsgebieten



Quelle: MASGF

2. Zur Entwicklung des Angebotes im Land Brandenburg

2. Zur Entwicklung des Angebotes im Land Brandenburg

2.1. Versorgungsgebiete

Bei der Krankenhausplanung im Land Brandenburg werden zur Sicherung einer bedarfsgerechten, leistungsfähigen und gleichwertigen Versorgung in allen Regionen des Landes fünf Versorgungsgebiete zugrunde gelegt.

In den Versorgungsgebieten sollen sich Krankenhäuser der Grundversorgung, der Regelversorgung, der qualifizierten Regelversorgung und der Schwerpunktversorgung untereinander ergänzen.

Diese bereits 1992 festgelegte Einteilung deckt sich mit den Planungsregionen für andere Planungs- und Politikbereiche, wie sie im Regionalplanungsgesetz des Landes (RegBkPIG) vom 13. Mai 1993 (GVBl. I S. 170) festgelegt wurden.

Die einzelnen Versorgungsgebiete umfassen folgende kreisfreien Städte bzw Landkreise:

Versorgungsgebiet Neuruppin (Planungsregion Prignitz-Oberhavel)	:	Oberhavel Ostprignitz-Ruppin Prignitz
Versorgungsgebiet Schwedt (Planungsregion Uckermark-Barnim)	:	Barnim Uckermark
Versorgungsgebiet Potsdam (Planungsregion Havelland-Fläming)	:	Brandenburg an der Havel Potsdam Havelland Potsdam-Mittelmark Teltow-Fläming
Versorgungsgebiet Cottbus (Planungsregion Lausitz-Spreewald)	:	Cottbus Dahme-Spreewald Elbe-Elster Oberspreewald-Lausitz Spree-Neiße
Versorgungsgebiet Frankfurt (Oder) (Planungsregion Oderland-Spree)	:	Frankfurt (Oder) Märkisch-Oderland Oder-Spree

2.2. Krankenhausstandorte und Bettenangebot

Für die Versorgung der Bevölkerung mit Krankenhausleistungen im Land Brandenburg standen im Jahr 2002 insgesamt 51 eigenständige Krankenhausbetriebe mit 62 Standorten zur Verfügung.

Die Zusammenschlüsse der Havellandklinik Nauen und des Paracelsus-Krankenhauses Rathenow zur Havelland Kliniken GmbH sowie der Spreewaldklinik Lübben und des Achenbach-Kreiskrankenhauses Königs Wusterhausen zur Klinikum Dahme-Spreewald GmbH jeweils zum 1. Januar 2003 führte zu einer Verringerung der Anzahl der Krankenhäuser.

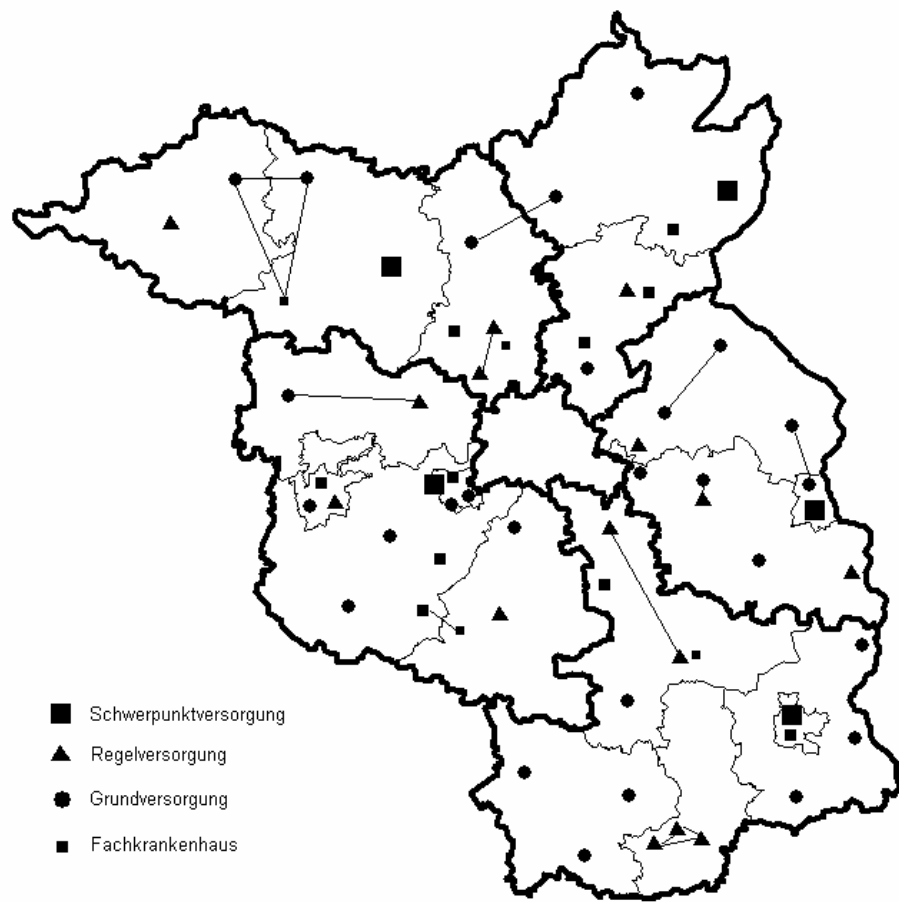
Tab. 2-1: Entwicklung - Zahl der Krankenhäuser, aufgestellte Betten und Betten je 100.000 Einwohner (Versorgungsdichte) im Land Brandenburg (incl. Tagesklinikplätze)

Jahr	Anzahl der Krankenhäuser	Anzahl der aufgestellten Betten	Betten je 100.000 Einwohner
1989	73	25.376	960,8 (zu Bev. '89)
1990	73	24.826	962,9 (zu Bev. '90)
1991	67	21.748	851,7 (zu Bev. '91)
1992	63	19.525	767,9 (zu Bev. '92)
1993	62	18.656	735,2 (zu Bev. '93)
1994	60	17.475	688,9 (zu Bev. '94)
1995	60	17.046	670,6 (zu Bev. '95)
1996	59	17.061	667,9 (zu Bev. '96)
1997	57	17.025	661,6 (zu Bev. '97)
1998	54	16.777	647,7 (zu Bev. '98)
1999	53	16.700	642,0 (zu Bev. '99)
2000	52	16.612	638,4 (zu Bev. '00)
2001	52	16.540	637,9 (zu Bev. '01)
2002	51	16.516	636,9 (zu Bev. '01)
1. 1.2003	49	16.406	632,7 (zu Bev. '01)
2. KH-Plan - 1. Fortschreibung ¹⁾		Planbetten 15.835	610,7 (zu Bev. '01) 608,6 (zu Bev. '00) ¹⁾

Quelle: MASGF (Erhebung analog KHStatV); LDS Brandenburg; S4-Statistik 1991, 1992, 1993 (KLN §16 Abs. 4 BpflV); Krankenblattrandstreifen 1989

1) veröffentlicht im Amtsblatt für Brandenburg 7/03 vom 19. Februar 2003

Abb. 2-1: Krankenhäuser im Land Brandenburg zum 1.1.2003 - Standortübersicht

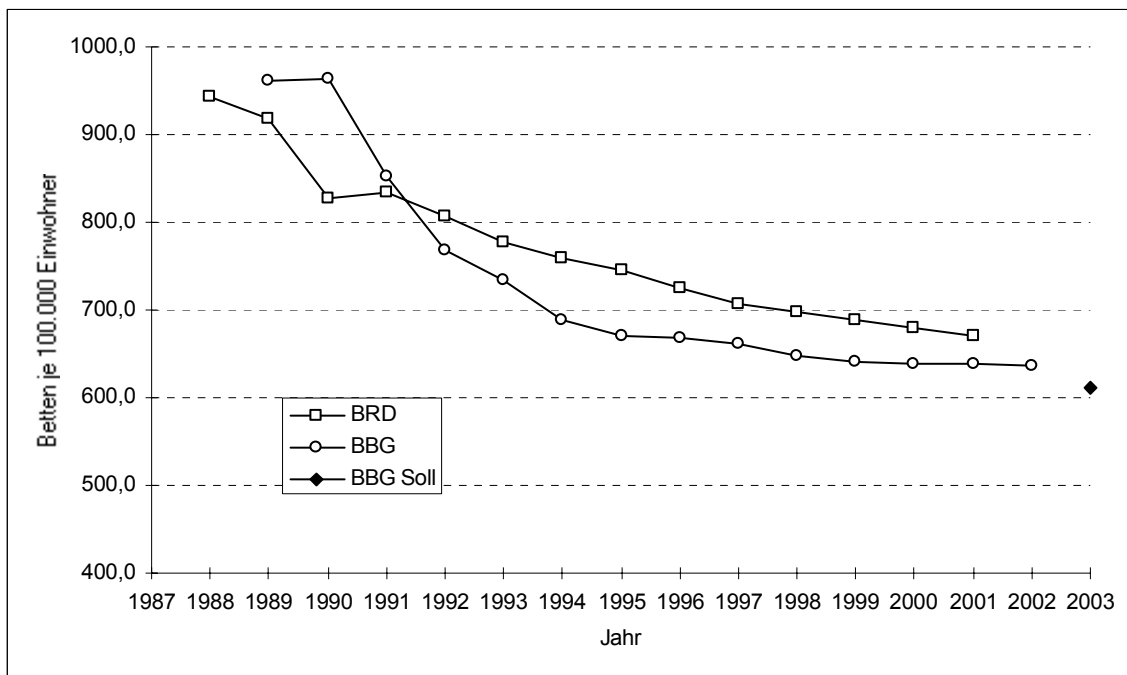


Im Jahr 2002 betrug die Anzahl der im Jahresdurchschnitt aufgestellten Betten 16.516, das sind 24 Betten weniger (-0,15 %) als im Vorjahr.

Seit 1989 reduzierte sich die Bettenzahl um 8.860 Betten. Das entspricht 34,9 %.

Mit 636,9 Betten je 100.000 Einwohner lag die Bettendichte 2002 über der Soll-Bettendichtezahl des Zweiten Krankenhausplanes des Landes Brandenburg – Erste Fortschreibung von 610,7 Betten je 100.000 Einwohner. Die Bettendichtezahl am 1. Januar 2003 lag mit 632,7 Betten je 100.000 Einwohner unter der Jahresdurchschnittsdichte 2002.

Abb. 2-2: Aufgestellte Betten je 100.000 Einwohner im Land Brandenburg und in der Bundesrepublik Deutschland



Quelle: Statistisches Bundesamt, Krankenblattstreifen 1989, Berliner Senatsverwaltung für Gesundheit, MASGF

2.3. Das Bettenangebot nach Strukturmerkmalen

Die Einteilung der Krankenhäuser nach Versorgungsstufen bildet die Struktur einer Versorgungspyramide ab.

Tab. 2-2: Aufgestellte Betten im Land Brandenburg nach Versorgungsstufen

	Anzahl der KH 2002	Aufgestellte Betten 2002	
		absolut	in %
Schwerpunktversorgung	5	4.585	27,8
Regelversorgung	12	5.115	31,0
Grundversorgung	22	4.634	28,1
Fachkrankenhaus	12	2.182	13,2
Gesamt	51	16.516	100,0

	Aufgestellte Betten					
	1991	1992	1993	1994	1995	1996
	in %	in %	in %	in %	in %	in %
Schwerpunktversorgung	22,5	23,3	24,3	24,2	24,5	25,8
Regelversorgung	53,6	28,9	28,7	31,3	31,0	31,0
Grundversorgung	8,9	33,6	33,7	27,6	28,0	28,1
Fachkrankenhaus	15,0	14,2	13,3	16,9	16,5	15,1
Gesamt	100,0	100,0	100,0	100,0	100,0	100,0

	Aufgestellte Betten					
	1997	1998	1999	2000	2001	2002
	in %	in %	in %	in %	in %	in %
Schwerpunktversorgung	26,1	26,6	26,6	27,0	27,4	27,8
Regelversorgung	31,3	31,1	31,4	31,3	31,2	31,0
Grundversorgung	28,0	29,1	28,9	28,7	28,3	28,1
Fachkrankenhaus	14,6	13,2	13,1	13,0	13,1	13,2
Gesamt	100,0	100,0	100,0	100,0	100,0	100,0

Quelle: MASGF

Mit der Klinikum Ernst von Bergmann gGmbH in Potsdam und dem Carl-Thiem-Klinikum in Cottbus wurden zwei Krankenhäuser mit mehr als 1.000 Betten im Land Brandenburg betrieben. Insgesamt 41,4 % aller im Land Brandenburg aufgestellten Betten befinden sich in Krankenhäusern mit weniger als 350 Betten.

Tab. 2-3: Aufgestellte Betten im Land Brandenburg nach Größenklassen

	Anzahl der KH 2002	Aufgestellte Betten 2002	
		absolut	in %
bis 200 Betten	18	2.335	14,1
201 bis 350 Betten	17	4.515	27,3
351 bis 600 Betten	10	4.378	26,5
601 bis 1.000 Betten	4	2.857	17,3
über 1.000 Betten	2	2.431	14,7
Gesamt	51	16.516	100,0

	Aufgestellte Betten					
	1991	1992	1993	1994	1995	1996
	in %	in %	in %	in %	in %	in %
bis 200 Betten	14,9	14,2	16,4	18,3	17,4	19,9
201 bis 350 Betten	26,6	32,5	31,4	32,1	35,6	28,7
351 bis 600 Betten	28,1	22,1	26,2	23,5	21,1	21,2
601 bis 1.000 Betten	13,4	18,2	12,2	12,5	18,0	22,4
über 1.000 Betten	17,0	13,0	13,8	13,6	7,9	7,8
Gesamt	100,0	100,0	100,0	100,0	100,0	100,0

	Aufgestellte Betten					
	1997	1998	1999	2000	2001	2002
	in %	in %	in %	in %	in %	in %
bis 200 Betten	19,7	18,0	16,3	15,1	15,0	14,1
201 bis 350 Betten	28,4	28,2	27,7	26,8	26,7	27,3
351 bis 600 Betten	21,4	22,1	24,4	26,6	26,6	26,5
601 bis 1.000 Betten	22,6	17,7	17,4	17,1	17,1	17,3
über 1.000 Betten	7,9	14,1	14,2	14,4	14,6	14,7
Gesamt	100,0	100,0	100,0	100,0	100,0	100,0

Quelle: MASGF

Mit dem Wechsel der Klinikum Frankfurt (Oder) GmbH von öffentlicher in private Trägerschaft kam es zwischen diesen Trägergruppen zu Verschiebungen.

Tab. 2-4: Krankenhäuser und aufgestellte Betten im Land Brandenburg nach Trägerschaft

	Anzahl der KH 2002		Aufgestellte Betten 2002	
	absolut	in %	absolut	in %
öffentlich	27	52,9	10.687	64,7
freigemeinnützig	18	35,3	3.607	21,8
privat	6	11,8	2.222	13,5
Gesamt	51	100,0	16.516	100,0

	Aufgestellte Betten					
	1991	1992	1993	1994	1995	1996
	in %	in %	in %	in %	in %	in %
öffentlich	87,7	83,6	80,3	78,6	73,3	73,4
freigemeinnützig	9,2	13,5	16,6	17,8	19,5	19,4
privat	3,1	2,9	3,1	3,6	7,2	7,2
Gesamt	100,0	100,0	100,0	100,0	100,0	100,0

	Aufgestellte Betten					
	1997	1998	1999	2000	2001	2002
	in %	in %	in %	in %	in %	in %
öffentlich	71,3	70,4	69,0	69,4	70,0	64,7
freigemeinnützig	21,6	19,8	22,0	22,0	21,8	21,8
privat	7,1	9,8	8,9	8,6	8,2	13,5
Gesamt	100,0	100,0	100,0	100,0	100,0	100,0

Quelle: MASGF

Für die Zuordnung der Krankenhäuser gelten dabei folgende Definitionen:

Öffentliche Krankenhäuser sind alle von öffentlich-rechtlichen Trägern getragenen Krankenhäuser, ausgenommen kirchliche und vergleichbare Krankenhäuser (falls sie öffentlich-rechtlichen Status haben sollten). Zu den öffentlichen Krankenhäusern gehören auch die von öffentlich-rechtlichen Institutionen beherrschten Krankenhäuser in privatrechtlicher Gesellschaftsform.

Private Krankenhäuser sind die mit Gewinnerzielungsabsicht betriebenen Krankenhäuser (§ 30 GewO), die nicht zu den öffentlichen Krankenhäusern zählen.

Freigemeinnützige Krankenhäuser sind die übrigen Krankenhäuser. Zu ihnen zählen damit alle Krankenhausträger, die nicht zu den öffentlichen Krankenhausträgern gehören und die das Krankenhaus gemeinnützig, d.h. im Sinne der Gemeinnützigkeitsregelung der AO ohne die Absicht der Gewinnerzielung betreiben.

2.4. Das Bettenangebot im Land Brandenburg nach Fachgebieten im Überblick

In der Ersten Fortschreibung des Zweiten Krankenhausplanes des Landes Brandenburg werden die Fachgebiete Herzchirurgie und Kinderchirurgie erstmals nicht im Fachgebiet Chirurgie geführt, sondern getrennt ausgewiesen. Dieser Systematik folgend werden beide auch in den folgenden Tabellen einzeln aufgeführt. Abweichend davon werden im Kapitel 10 - „Zur Entwicklung in den Fachgebieten“ zum Zwecke der Vergleichbarkeit in Zeitreihen und mit dem Bundesdurchschnitt beide Fachgebiete vorerst weiterhin in der Chirurgie summiert, entsprechende Leistungszahlen liegen erst ab dem Jahr 2001 vor.

Die Entwicklung des Bettenangebotes der einzelnen Fachgebiete verlief im vergangenen Jahr sehr unterschiedlich. In 8 Fachgebieten kam es zu einer Reduzierung der Bettenzahl, in 7 Fachgebieten erhöhte sich die Bettenzahl und in 4 Fachgebieten blieb sie konstant. Die prozentual stärkste Bettenreduzierung ist mit -6,6 % im Fachgebiet Orthopädie zu verzeichnen. Zur prozentual stärksten Steigerung kam es im Fachgebiet Neurochirurgie (+ 9,2 %). Im Fachgebiet Neurochirurgie ist damit die Planzahl des Zweiten Krankenhausplanes – Erste Fortschreibung erreicht, im Fachgebiet Orthopädie sind weniger Betten aufgestellt als im Zweiten Krankenhausplan – Erst Fortschreibung ausgewiesen werden. Im Fachgebiet Kinderchirurgie ist bei einem Vergleich der Bettenzahl 2002 zum Jahr 2001 und den Planbetten zu beachten, dass es einem Krankenhaus im Jahr 2002 nicht möglich war, die Leistungsdaten der Kinderchirurgie von der Kinderheilkunde zu trennen. Es handelt sich in diesem Fall also nicht um einen realen Bettenabbau, sondern um eine Zuordnungsveränderung.

Die Zahl der aufgestellten Betten lag im Jahr 2002 in 11 Fachgebieten über den Planvorgaben des Zweiten Krankenhausplanes – Erste Fortschreibung.

Die Bettendichte im Land Brandenburg im Jahr 2002 lag in den meisten Fachgebieten unterhalb der des Bundesdurchschnittes des Jahres 2001.

In der Inneren Medizin (+ 10,9), der Chirurgie (+ 10,2) und der Frauenheilkunde (+ 7,2) waren die Abweichungen zwischen den aufgestellten Betten je 100.000 Einwohnern 2002 und den Bettendichten des Zweiten Krankenhausplanes des Landes Brandenburg – Erste Fortschreibung am größten. In allen drei Fachgebieten wurden die Planbetten mit der Fortschreibung erheblich reduziert.

Ein Vergleich der Jahre 2002 und 2001 nach Versorgungsgebieten zeigt, dass die Bettendichte (vgl. Tabelle 2-7) in den Versorgungsgebieten Neuruppin, Schwedt und Frankfurt (Oder) gesunken ist. Im Versorgungsgebiet Potsdam blieb die Bettendichte annähernd konstant, im Versorgungsgebiet Cottbus ist sie leicht gestiegen.

Wie in den Vorjahren weist das Versorgungsgebiet Frankfurt (Oder) mit 655,2 aufgestellten Betten je 100.000 Einwohner die größte Dichte auf. Die geringste Bettendichte ist wiederum im Versorgungsgebiet Potsdam mit 577,7 Betten je 100.000 Einwohner zu verzeichnen. Die Versorgungsgebiete Neuruppin, Cottbus und Frankfurt (Oder) liegen über dem Landesdurchschnitt von 619,2 Betten je 100.000 Einwohnern.

Tab. 2-5: Bettenangebot im Land Brandenburg nach Fachgebieten
(Jahresdurchschnitt)

Fachgebiet	1991	1992	1993	1994	1995	1996
Augenheilkunde (AUG)	308	224	215	176	172	156
Chirurgie (CHI)	4.814	4.626	4.541	4.263	4.119	4.053
Frauenheilkunde/Geburtshilfe (GYN)	2.707	2.138	1.974	1.741	1.619	1.556
Hals-Nasen-Ohrenheilkunde (HNO)	533	480	461	413	405	390
Haut- und Geschlechtskrankheiten (HGK)	398	254	177	155	156	152
Herzchirurgie (HerzCHI)
Innere Medizin (INN)	6.008	6.087	5.882	5.625	5.513	5.500
Kinderchirurgie (KinCHI)
Kinderheilkunde (KIN)	2.100	1.515	1.273	1.012	939	920
Kinder- und Jugendpsychiatrie (KJP)	240	200	182	182	192	224
Mund-Kiefer-Gesichtschirurgie (MKG)	87	83	81	53	38	38
Neurochirurgie (NCH)	30	34	58	87	120	146
Neurologie (NEU)	426	568	480	458	472	487
Nuklearmedizin (NUK)	0	0	4	14	13	14
Orthopädie (ORT)	743	784	755	790	768	763
Psychiatrie (PSY)	2.304	1.448	1.427	1.488	1.366	1.412
Strahlenheilkunde (STR)	95	103	103	111	121	117
Urologie (URO)	420	422	454	483	474	471
Sonstige Fachgebiete (SON)	535	559	589	424	432	448
Gesamt	21.748	19.525	18.656	17.475	16.919	16.847
Tagesklinik (TK)	127	214
Summe	21.748	19.525	18.656	17.475	17.046	17.061

Fach- gebiet	1997	1998	1999	2000	2001	2002	1.1.2003	2. KH-Plan - 1. Fortschr.
AUG	151	152	151	143	140	139	134	119
CHI	3.976	3.881	3.840	3.890	3.653	3.643	3.618	3.377
GYN	1.556	1.438	1.418	1.400	1.375	1.361	1.340	1.174
HNO	388	376	377	383	367	371	365	356
HGK	149	146	146	144	118	121	121	118
HerzCHI	130	130	130	130
INN	5.533	5.422	5.372	5.411	5.377	5.338	5.296	5.056
KinCHI	74	54	69	60
KIN	912	823	807	765	768	789	767	706
KJP	211	215	220	223	211	211	211	211
MKG	42	43	43	43	44	46	46	45
NCH	150	155	150	166	173	189	189	189
NEU	514	557	596	607	617	619	616	627
NUK	30	44	44	47	54	54	46	46
ORT	759	745	739	717	720	673	677	685
PSY	1.470	1.554	1.566	1.589	1.568	1.550	1.529	1.519
STR	122	122	119	128	142	142	142	142
URO	461	435	435	461	449	441	438	431
SON	366	408	386	165	175	185	195	205
Gesamt	16.790	16.516	16.409	16.282	16.156	16.057	15.930	15.196
TK	235	261	291	330	384	459	476	639
Summe	17.025	16.777	16.700	16.612	16.540	16.516	16.406	15.835

Quelle: MASGF

Tab. 2-6: Betten je 100.000 Einwohner nach Fachgebieten

Fach- gebiet	Brandenburg						
	Aufgestellte Betten (Jahresdurchschnitt)						
	1991	1992	1993	1994	1995	1996	1997
AUG	12,1	8,8	8,5	6,9	6,8	6,1	5,9
CHI	188,5	181,9	178,9	168,0	162,0	158,7	154,5
GYN	106,0	84,1	77,8	68,6	63,7	60,9	60,5
HNO	20,9	18,9	18,2	16,3	15,9	15,3	15,1
HGK	15,6	10,0	7,0	6,1	6,1	6,0	5,8
HerzCHI
INN	235,3	239,4	231,8	221,7	216,9	215,3	215,0
KinCHI
KIN	82,2	59,6	50,2	39,9	36,9	36,0	35,4
KJP	9,4	7,9	7,2	7,2	7,6	8,8	8,2
MKG	3,4	3,3	3,2	2,1	1,5	1,5	1,6
NCH	1,2	1,3	2,3	3,4	4,7	5,7	5,8
NEU	16,7	22,3	18,9	18,1	18,6	19,1	20,0
NUK	0,0	0,0	0,2	0,6	0,5	0,5	1,2
ORT	29,1	30,8	29,8	31,1	30,2	29,9	29,5
PSY	90,2	56,9	56,2	58,7	53,7	55,3	57,1
PSO
STR	3,7	4,1	4,1	4,4	4,8	4,6	4,7
URO	16,4	16,6	17,9	19,0	18,6	18,4	17,9
SON	21,0	22,0	23,2	16,7	17,0	17,5	14,2
Gesamt	851,7	767,9	735,2	688,9	665,6	659,5	652,5
TK	5,0	8,4	9,1
Summe	851,7	767,9	735,2	688,9	670,6	667,9	661,6

Fach- gebiet	Brandenburg						BRD 2001
	Aufgestellte Betten (Jahresdurchschnitt)					2. KH-Plan - 1. Fortschr.	
	1998	1999	2000	2001	2002		
AUG	5,9	5,8	5,5	5,4	5,4	4,6	8,4
CHI	149,8	147,6	149,5	140,9	140,5	130,2	163,5
GYN	55,5	54,5	53,8	53,0	52,5	45,3	57,1
HNO	14,5	14,5	14,7	14,2	14,3	13,7	17,0
HGK	5,6	5,6	5,5	4,6	4,7	4,6	6,6
HerzCHI	.	.	.	5,0	5,0	5,0	.
INN	209,3	206,5	208,0	207,3	205,9	195,0	219,4
KinCHI	.	.	.	2,9	2,1	2,3	.
KIN	31,8	31,0	29,4	29,6	30,4	27,2	26,5
KJP	8,3	8,5	8,6	8,1	8,1	8,1	5,5
MKG	1,7	1,7	1,7	1,7	1,8	1,7	3,2
NCH	6,0	5,8	6,4	6,7	7,3	7,3	7,5
NEU	21,5	22,9	23,3	23,8	23,9	24,2	23,9
NUK	1,7	1,7	1,8	2,1	2,1	1,8	1,2
ORT	28,8	28,4	27,6	27,8	26,0	26,4	30,6
PSY	60,0	60,2	61,1	60,5	59,8	58,6	65,9
PSO	* 3,9
STR	4,7	4,6	4,9	5,5	5,5	5,5	4,3
URO	16,8	16,7	17,7	17,3	17,0	16,6	20,3
SON	15,8	14,8	6,3	6,7	7,1	7,9	5,6
Gesamt	637,6	630,8	625,8	623,0	619,2	586,0	670,4
TK	10,1	11,2	12,7	14,8	17,7	24,6	.
Summe	647,7	642,0	638,4	637,9	636,9	610,7	670,4

Quelle: MASGF

* Im Land Brandenburg werden keine eigenständigen psychosomatischen Fachabteilungen ausgewiesen. Diese Zeile wird geführt, um einen Vergleich mit dem Bundesdurchschnitt zu ermöglichen.

Tab. 2-7: Aufgestellte Betten je 100.000 Einwohner nach Versorgungsgebieten 2002
(Jahresdurchschnitt)

Fach- gebiet	Land	Versorgungsgebiet				
	Brandenburg gesamt	Neuruppin	Schwedt	Potsdam	Cottbus	Frankfurt (Oder)
AUG	5,4	2,0	4,7	6,9	5,8	5,7
CHI	140,5	140,4	118,2	123,1	149,2	171,0
GYN	52,5	48,0	51,0	49,2	59,5	52,2
HNO	14,3	13,3	13,5	13,0	16,6	14,5
HGK	4,7	0,0	5,6	5,5	5,1	6,1
HerzCHI	5,0	0,0	21,9	0,0	8,7	0,0
INN	205,9	209,6	184,0	210,6	194,4	227,6
KinCHI	2,1	1,5	0,0	1,2	3,8	2,9
KIN	30,4	18,3	37,6	28,4	34,9	32,7
KJP	8,1	9,0	12,5	7,5	8,7	4,4
MKG	1,8	3,8	3,3	0,0	2,9	0,0
NCH	7,3	0,0	10,2	4,7	5,5	18,4
NEU	23,9	26,1	20,6	23,8	23,7	24,6
NUK	2,1	0,0	2,5	2,5	1,5	4,0
ORT	26,0	61,0	19,1	21,2	23,4	11,4
PSY	59,8	62,0	64,7	55,4	69,9	46,1
STR	5,5	5,0	2,2	7,7	3,6	7,5
URO	17,0	12,8	20,1	17,1	18,5	16,2
SON	7,1	22,5	15,6	0,0	0,0	9,9
Gesamt	619,2	635,1	607,2	577,7	635,8	655,2
TK	17,7	17,0	15,6	16,3	20,5	17,8
Summe	636,9	652,1	622,8	594,0	656,3	672,9

Quelle: MASGF

Hinweis: Aufgestellte Betten nach Versorgungsgebieten 2002 - absolut: vgl. Anhang 1