

Statistischer Bericht

E I 2 – m 04 / 13

Verarbeitendes Gewerbe

(sowie Bergbau und Gewinnung von Steinen und Erden)

im Land Brandenburg

April 2013

Beschäftigte

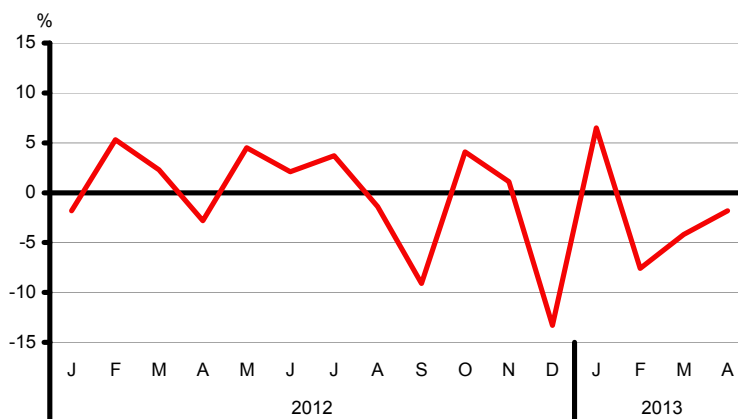
Umsatz

Verwaltungsbezirke

Auftragseingangsindex

Umsatz des Verarbeitenden Gewerbes im Land Brandenburg von seit Januar 2012

Veränderung zum gleichen Vorjahresmonat in %



Impressum

Statistischer Bericht
E I 2 – m 04 / 13

Erscheinungsfolge: monatlich
Erschienen im **Juni 2013**

Preis

pdf-Version: kostenlos
Excel-Version: kostenlos
Druck-Version: 7,- EUR

Herausgeber

Amt für Statistik Berlin-Brandenburg
Behlertstraße 3a
14467 Potsdam
info@statistik-bbb.de
www.statistik-berlin-brandenburg.de

Tel. 0331 8173 - 1777
Fax 030 9028 - 4091

© **Amt für Statistik** Berlin-Brandenburg,
Potsdam, 2013
*Auszugsweise Vervielfältigung und
Verbreitung mit Quellenangabe gestattet.*

Zeichenerklärung

0 weniger als die Hälfte von 1
in der letzten besetzten Stelle,
jedoch mehr als nichts
– nichts vorhanden
... Angabe fällt später an
() Aussagewert ist eingeschränkt
/ Zahlenwert nicht sicher genug
• Zahlenwert unbekannt oder
geheim zu halten
x Tabellenfach gesperrt
p vorläufige Zahl
r berichtigte Zahl
s geschätzte Zahl

Inhaltsverzeichnis

	Seite		Seite
Vorbemerkungen	4		
Tabellen			
1 Betriebe		3 Auftragseingangsindex	
1.1 Betriebe des Verarbeitenden Gewerbes (sowie Bergbau und Gewinnung von Steinen und Erden) im Land Brandenburg seit 2005	6	Auftragseingangsgewichtung für das Verarbeitende Gewerbe im Land Brandenburg 2005	13
1.2 Betriebe des Verarbeitenden Gewerbes (sowie Bergbau und Gewinnung von Steinen und Erden) im Land Brandenburg im April 2013 nach Verwaltungsbezirken	7	3.1 Auftragseingangsindex für das Verarbeitende Gewerbe im Land Brandenburg seit 2007 nach Monaten – Volumenindex	14
1.3 Betriebe des Verarbeitenden Gewerbes (sowie Bergbau und Gewinnung von Steinen und Erden) im Land Brandenburg im April 2013 nach Wirtschaftsabteilungen	8	3.2 Auftragseingangsindex für das Verarbeitende Gewerbe im Land Brandenburg von Januar bis April 2013 nach Wirtschaftsabteilungen – Volumenindex	15
1.4 Betriebe des Verarbeitenden Gewerbes (sowie Bergbau und Gewinnung von Steinen und Erden) im Land Brandenburg im April 2013 nach Wirtschaftsabteilungen – Veränderung gegenüber Vorjahr	9	3.3 Auftragseingangsindex Inland für das Ver- arbeitende Gewerbe im Land Brandenburg von Januar bis April 2013 nach Wirtschaftsabteilungen – Volumenindex	16
2 Fachliche Betriebsteile		3.4 Auftragseingangsindex Ausland für das Ver- arbeitende Gewerbe im Land Brandenburg von Januar bis April 2013 nach Wirtschaftsabteilungen – Volumenindex	17
2.1 Fachliche Betriebsteile der Betriebe des Verarbei- tenden Gewerbes (sowie Bergbau und Gewinnung von Steinen und Erden) im Land Brandenburg im April 2013 nach Wirtschaftsabteilungen.....	10	3.5 Auftragseingangsindex für das Verarbeitende Gewerbes im Land Brandenburg seit 2007 nach Monaten – Wertindex	18
2.2 Fachliche Betriebsteile der Betriebe des Verarbeitenden Gewerbes (sowie Bergbau und Gewinnung von Steinen und Erden) im Land Brandenburg im April 2013 – Veränderung gegenüber Vorjahr	11	Grafik Auftragseingangsindex für das Verarbeitende Gewerbe im Land Brandenburg seit April 2012.....	13
2.3 Fachliche Betriebsteile der Betriebe des Verarbeitenden Gewerbes (sowie Bergbau und Gewinnung von Steinen und Erden) im Land Brandenburg seit 2009	12	Anhang Klassifikation der Wirtschaftszweige (WZ 2008) nach Wirtschaftsabteilungen	19

Vorbemerkungen

Allgemeine Angaben zur Statistik

Die Erhebung „Monatsbericht für Betriebe des Verarbeitenden Gewerbes sowie des Bergbaus und der Gewinnung von Steinen und Erden“ liefert auch die Daten für die Statistik „Auftragseingangsindex im Verarbeitenden Gewerbe“; Berichtszeitraum: Monat; Erhebungstermin: in der Regel 12 Tage nach Ablauf des Berichtsmonats; Periodizität: monatlich; Regionaler Erhebungsbereich: Land Brandenburg

Der Erhebungsbereich des Monatsberichts für Betriebe wird seit Januar 2009 auf der Grundlage der EU-einheitlichen Systematik (NACE Rev.2) – in Deutschland: Klassifikation der Wirtschaftszweige, Ausgabe 2008 (WZ 2008) – abgegrenzt (Abschnitte B und C). Diese enthält gegenüber der Vorgängerversion WZ 2003 wesentliche Änderungen, wie z.B. die Ausgliederung von Verlagsgewerbe und Recycling, aber auch die Schaffung einer eigenen Abteilung für Reparaturleistungen. Dadurch ist ein Vergleich mit den Ergebnissen älterer Wirtschaftssystematiken nur eingeschränkt möglich. Eine Rückrechnung der Daten nach der WZ 2008 erfolgte für die Berichtsjahre 2005 bis 2008.

Erfasst werden sämtliche im Inland gelegene Betriebe des Verarbeitenden Gewerbes sowie des Bergbaus und der Gewinnung von Steinen und Erden mit 50 und mehr Beschäftigten, einschließlich des Produzierenden Handwerks. Die Einheiten werden den Wirtschaftszweigen nach dem wirtschaftlichen Schwerpunkt ihrer Tätigkeit zugeordnet. Nicht einbezogen werden im Ausland gelegene Unternehmensteile.

Erhebungseinheit ist der Betrieb als örtlich abgegrenzte Produktionseinheit einschließlich der in ihrer unmittelbaren Umgebung liegenden und von ihr abhängigen Einheiten. Die erhobenen Einzelangaben werden nach § 16 BStatG grundsätzlich geheim gehalten. Nur in ausdrücklich gesetzlich geregelten Ausnahmefällen dürfen Einzelangaben übermittelt werden. Die Namen und Adressen der Befragten werden in keinem Fall an Dritte weitergegeben.

Rechtsgrundlagen: Gesetz über die Statistik im Produzierenden Gewerbe (ProdGewStatG) in der Fassung der Bekanntmachung vom 21. März 2002 (BGBl. I S. 1181), zuletzt geändert durch Artikel 4 des Gesetzes vom 17. März 2009 (BGBl. I S. 550), Bundesstatistikgesetz (BStatG) vom 22. Januar 1987 (BGBl. I S. 462, 565), zuletzt geändert durch Artikel 3 des Gesetzes vom 7. September 2007 (BGBl. I S. 2246).

Zweck und Ziele der Statistik

Erhebungsinhalte, Merkmale: Erhoben werden die Gesamtzahl der tätigen Personen (Beschäftigte) zum Monatsende, der Umsatz und der Auftragseingang im Berichtsmonat, jeweils nach fachlichen Betriebsteilen in der Differenzierung nach dem Inland sowie dem Ausland der Euro- oder Nicht-Eurozone. Gezahlte Entgelte (Bruttolohn- und -gehaltssumme) und geleistete Arbeitsstunden werden für den gesamten Betrieb erfasst. Die Angaben über Beschäftigte Ende September liefern unerlässliche Informationen zur jährlichen Berichtskreisaktualisierung im Bergbau und Verarbeitenden Gewerbe.

Die Ergebnisse des Monatsberichts dienen der kurzfristigen Beurteilung der konjunkturellen Lage im Wirtschaftsbe- reich sowie der Bereitstellung von Daten für die regionale und sektorale Strukturpolitik. Insbesondere zählen die Indi-

zes des Auftragseingangs zu den wichtigsten Frühindikatoren für die Beobachtung und Analyse der Konjunktorentwicklung in Deutschland. Sie stellen eine unentbehrliche Grundlage für zahlreiche Entscheidungen der gesetzgebenden Körperschaften, der Bundes- und Landesregierungen, der Verbände, Kammern und anderer Institutionen auf dem Gebiet der gesamten Wirtschaftspolitik dar.

Zu den Hauptnutzern des Monatsberichts für Betriebe zählen die Bundesministerien, insbesondere das Bundesministerium für Wirtschaft und Technologie, die jeweiligen Länderressorts und die Bundesbank sowie die Europäische Kommission, die Europäische Zentralbank und andere öffentliche Institutionen. Daneben zählen auch Wirtschaftsverbände, einzelne Unternehmen, Gewerkschaften, wissenschaftliche Institute und die allgemeine Öffentlichkeit zu den Nutzern. Die Ergebnisse sind Basis der Berechnung der Indizes des Umsatzes und der Auftragseingänge. Sie fließen außerdem in die Berechnungen der Volkswirtschaftlichen Gesamtrechnungen des Bundes und der Länder ein.

Erhebungsmethodik

Die Daten werden im Rahmen einer Totalerhebung mit Abschneidegrenze mittels Papier-Fragebogen, Internetfragebogen (IDEV-Verfahren) oder über eine automatisierte Schnittstelle direkt aus dem betrieblichen Rechnungswesen (eSTATISTIK.core) von den auskunftspflichtigen Inhaber(n)/innen oder Leiter(n)/innen der Betriebe an die statistischen Landesämter gemeldet (dezentrale Erhebung). In den Landesämtern erfolgt die maschinelle Aufbereitung der Ergebnisse, die in Form von Summensätzen an das Statistische Bundesamt weitergeleitet werden. Aus den Landesdaten stellt das Statistische Bundesamt dann monatliche und jährliche Deutschlandergebnisse zusammen.

Mit der Erhöhung der Abschneidegrenze von 20 auf 50 Beschäftigte seit 1. Januar 2007 werden kleinere und mittlere Unternehmen spürbar entlastet.

Berechnungsmethode Auftragseingangsindex

Grundlage der Indexberechnung ist die Wertsumme für die in einem Berichtsmonat fest akzeptierten Aufträge (nach Absatzrichtungen Inland und Ausland unterschieden). Diese Wertsumme wird zu dem entsprechenden Ergebnis für den Monatsdurchschnitt im Basisjahr 2005 in Beziehung gesetzt und bildet den Wertindex für einen Wirtschaftszweig. Zur Berechnung des Volumenindex wird zusätzlich eine Deflationierung mit den Erzeugerpreis- bzw. den Ausführpreisindizes vorgenommen. Die Aggregation der einzelnen Wirtschaftszweigindizes zum Verarbeitenden Gewerbe und seinen Hauptgruppen erfolgt mit den Anteilen der Auftragseingangswerte aus dem Basisjahr. Mit dem Berichtsmonat Januar 2009 wurden die Auftragseingangsindizes auf das neue Basisjahr 2005 umgestellt. Auftragseingänge werden für 12 ausgewählte Wirtschaftsabteilungen nach der neuen Klassifikation der Wirtschaftszweige 2008 (WZ 2008) erhoben (siehe Anhang). Um eine Vergleichbarkeit der Ergebnisse zu gewährleisten, erfolgte eine Rückrechnung für den Zeitraum bis Januar 2005.

Genauigkeit

Die Ergebnisse des Monatsberichts für Betriebe einschließlich der Berechnungen zum Auftragseingangsindex sind insbesondere aufgrund der Totalerhebung mit Abschneidegrenze und geringen Antwortausfällen als zuverlässig und präzise einzustufen.

Aktualität

Der Wert des Monatsberichts einschließlich der Daten zum Auftragseingangsindex liegt in seiner Aktualität. Dank kurzer Aufbereitungszeiten im Amt für Statistik Berlin-Brandenburg werden die Ergebnisse in der Regel sechs Wochen nach Ende des Berichtsmonats veröffentlicht.

Zeitliche und räumliche Vergleichbarkeit

Die Vergleichbarkeit der Ergebnisse ist für zeitlich kürzere Perioden vollständig gegeben. Beim Auftragseingangsindex gilt das allerdings nur für Zeiträume mit demselben Basisjahr. Über mehrere Basiszeiträume hinweg ist die Bildung langer Zeitreihen mit Hilfe der Indexverkettung oder Umbasierung daher nur mit Einschränkungen möglich. Die Industriestatistik unterliegt immer wieder Veränderungen. Deshalb müssen bei der Analyse langer Zeitreihen die Änderungen der zugrunde liegenden Wirtschaftssystematiken, der Berichtskreise sowie der Gebietsstände stets berücksichtigt werden.

Bezüge zu anderen Erhebungen

Einige Erhebungsmerkmale des Monatsberichts für Betriebe sind ebenfalls Bestandteile anderer Erhebungen, wie die Umsatzsteuer- und die Beschäftigtenstatistik. Wegen einer wesentlich niedrigeren Abschneidegrenze führt ein viel größerer Berichtskreis in der Umsatzsteuerstatistik tendenziell zu höher ausgewiesenen Umsätzen. Differierende Beschäftigtenzahlen zwischen der Beschäftigtenstatistik und dem Monatsbericht lassen sich auf unterschiedliche Zählweisen zurückführen. So sind zum Monatsbericht *alle* tätigen Personen eines Betriebes zu melden, während die Beschäftigtenstatistik nur Angaben zu den sozialversicherungspflichtigen Beschäftigten von der Bundesagentur für Arbeit bezieht.

Merkmale und Klassifikationen

Betrieb

Örtliche Einheit (einschließlich Verwaltungs-, Reparatur-, Montage- und Hilfsbetriebe, die mit dem meldenden Betrieb örtlich verbunden sind oder in dessen Nähe liegen). Die Merkmalswerte sind für den gesamten Betrieb zu melden und schließen auch die nicht produzierenden Teile ein.

Fachlicher Betriebsteil

Teil des Betriebes, in dem nur eine bestimmte wirtschaftliche Tätigkeit ausgeübt wird (fachliche Einheit). Die produzierenden fachlichen Betriebsteile werden im Verarbeitenden Gewerbe nach den Vierstellern (Klassen) der WZ 2008 unterschieden.

Auftragseingang

Der Auftragseingang umfasst den Wert aller im jeweiligen Berichtsmonat von den Betrieben des Verarbeitenden Gewerbes fest akzeptierten Aufträge auf Lieferung selbst hergestellter (oder in Lohnarbeit gefertigter) Erzeugnisse. Enthalten sind nur Aufträge von Dritten; firmeninterne Aufträge werden nicht berücksichtigt. Die Auftragseingänge enthalten auch zur Produktion gehörende Dienstleistungen wie Lohnarbeiten, Instandhaltungen, Installationen, Reparaturen, Montagen sowie getrennt in Rechnung gestellte Kosten für Verpackung, Porto, Fracht und Verbrauchsteuern. Nicht einzubeziehen sind in den Auftragsbestätigungen eventuell enthaltene Umsatzsteuerbeträge und Preisnachlässe. Stornierungen sowie Wertänderungen aufgrund von

Preisgleitklauseln sind grundsätzlich nicht in der Meldung des aktuellen Auftragseingangs zu berücksichtigen. Umstellungen oder Änderungen sind als Neuaufträge zu melden. Zur Analyse der Binnen- und Exportnachfrage wird zwischen dem Auftragseingang aus dem Inland und den von ausländischen Auftraggebern erteilten Orders unterschieden.

Beschäftigte

Alle am Monatsende im Betrieb tätigen Personen einschließlich tätiger Inhaber, -innen und mithelfender Familienangehöriger (auch unbezahlt mithelfende Familienangehörige, soweit sie mindestens ein Drittel der üblichen Arbeitszeit im Betrieb tätig sind). In den Angaben sind Auszubildende mit enthalten.

Geleistete Arbeitsstunden

Von allen tätigen Personen tatsächlich geleisteten (nicht die bezahlten) Stunden einschließlich Über-, Nacht-, Sonntags- und Feiertagsstunden.

Bruttoentgelte

Bruttosumme (Bar- und Sachbezüge ohne jeden Abzug) ohne Anteile des Arbeitgebers zur Sozialversicherung. Zuschläge einschließlich Gratifikationen usw. sind einbezogen. Nicht erfasst werden dagegen allgemeine soziale Aufwendungen und Vergütungen, die als Spesenersatz anzusehen sind.

Umsatz

Umsatz aus eigener Erzeugung (einschließlich Umsatz aus dem Verkauf von Energie, Nebenerzeugnissen und Abfällen sowie Entgelte für industrielle und handwerkliche Dienstleistungen, wie Reparaturen, Installationen und Montagen), Umsatz aus Handelsware und sonstigen nichtindustriellen Tätigkeiten (z.B. Erlöse aus Vermietung und Verpachtung, aus Lizenzverträgen, Provisionseinnahmen und aus Veräußerung von Patenten) ohne Umsatz-(Mehrwert-)steuer. Im Umsatz sind Verbrauchsteuern und Kosten für Fracht, Verpackung und Porto enthalten.

Inlandsumsatz

Umsatz mit Empfängern im gesamten Bundesgebiet.

Auslandsumsatz

Umsatz mit Abnehmern im Ausland und mit deutschen Exporteuren.

Auslandsumsatz mit der Eurozone

Umsatz mit den Staaten der Eurozone, d. h., mit Belgien, Finnland, Frankreich, Griechenland, Irland, Italien, Luxemburg, Malta, Niederlande, Österreich, Portugal, Slowakei, Slowenien, Spanien und Zypern.

Geheimhaltung

Aus Gründen der statistischen Geheimhaltung werden bestimmte Angaben geheim gehalten. In der Gesamtsumme sind diese Ergebnisse jedoch enthalten.

Systematiken

Die Daten des Monatsberichts werden in der Gliederung der Klassifikation der Wirtschaftszweige, Ausgabe 2008 (WZ 2008), (Herausgeber: Statistisches Bundesamt, Wiesbaden) auf der Vierstellerebene (Klasse) erhoben und aufbereitet. Eine Zusammenstellung der WZ 2008 für den Bereich Verarbeitendes Gewerbe auf Zweistellerebene (Wirtschaftsabteilung) befindet sich im Anhang.

**1.1 Betriebe des Verarbeitenden Gewerbes (sowie Bergbau und Gewinnung von Steinen und Erden)
im Land Brandenburg seit 2005**

Jahr Monat Quartal Halbjahr	Be- triebe	Be- schäftigte	Geleistete Arbeits- stunden	Brutto- entgelte	Umsatz		
					insgesamt	darunter Auslandsumsatz	
						insgesamt	mit der Eurozone
Durchschnitt / Anzahl		1 000	1 000 EUR				
2005	369	64 643	106 130	1 986 312	15 653 083	3 776 217	1 560 042
2006	385	66 714	109 335	2 042 555	17 038 849	4 456 847	1 945 126
2007	385	69 962	114 757	2 201 198	18 725 307	4 885 279	1 980 976
2008	409	72 920	119 530	2 337 477	19 598 272	5 083 461	2 102 359
2009	416	73 006	114 293	2 322 537	17 671 523	4 384 554	1 867 932
2010	413	73 127	118 700	2 416 398	19 968 245	5 425 114	2 260 019
2011	436	78 566	128 691	2 653 660	22 815 291	6 606 781	2 649 403
2012	440	79 587	128 165	2 774 509	22 700 406	6 946 128	2 558 587
2012							
Januar	439	78 979	11 155	213 844	1 664 482	499 732	198 228
Februar	444	79 278	10 920	212 250	1 788 384	577 954	204 176
März	445	79 265	11 479	225 218	2 001 244	661 037	214 798
I.Quartal	443	79 174	33 554	651 312	5 454 110	1 738 723	617 201
April	443	79 236	10 225	240 649	1 750 153	557 659	213 242
Mai	440	79 251	10 516	239 647	2 101 834	648 252	215 363
Juni	440	79 618	10 710	240 150	2 008 688	634 583	231 138
II.Quartal	441	79 368	31 450	720 446	5 860 675	1 840 494	659 742
1. Halbjahr	442	79 271	65 004	1 371 758	11 314 785	3 579 217	1 276 944
Juli	440	79 644	10 356	221 305	1 908 943	564 157	209 977
August	440	79 843	11 166	220 423	1 909 542	525 511	221 409
September	437	80 185	10 551	217 435	1 829 812	535 326	208 023
III.Quartal	439	79 891	32 073	659 162	5 648 298	1 624 994	639 410
Oktober	436	80 076	10 860	231 632	1 973 783	615 798	235 897
November	435	79 951	11 290	276 253	2 080 495	623 823	232 002
Dezember	436	79 713	8 939	235 704	1 683 045	502 295	174 334
IV.Quartal	436	79 913	31 089	743 589	5 737 324	1 741 917	642 233
2. Halbjahr	437	79 902	63 161	1 402 751	11 385 621	3 366 910	1 281 643
2013¹							
Januar	473	78 135	10 975	217 429	1 772 983	561 450	227 329
Februar	435	78 166	10 238	214 399	1 652 807	522 071	196 569
März	434	78 107	10 427	228 160	1 917 735	558 933	195 394
I.Quartal	435	78 136	31 640	659 988	5 343 525	1 642 454	619 292
April	443	78 514	10 894	248 761	1 718 543	579 103	223 879
Mai
Juni
II.Quartal
1. Halbjahr
Juli
August
September
III.Quartal
Oktober
November
Dezember
IV.Quartal
2. Halbjahr

¹ vorläufige Daten

**1.2 Betriebe des Verarbeitenden Gewerbes (sowie Bergbau und Gewinnung von Steinen und Erden)
im Land Brandenburg im April 2013 nach Verwaltungsbezirken**

Kreisfreie Stadt Landkreis	Be- triebe	Be- schäftigte	Geleistete Arbeits- stunden	Brutto- entgelte	Umsatz	
					insgesamt	darunter Ausland
	Anzahl		1 000	1 000 EUR		
				absolut		
Brandenburg an der Havel	15	3 867	492	13 852	53 267	1 508
Cottbus	4	1 204	144	6 414	6 448	•
Frankfurt (Oder)	3	547	81	1 573	16 102	•
Potsdam	7	479	73	1 410	10 114	5 083
Barnim	24	2 838	402	7 085	36 534	7 258
Dahme-Spreewald	31	3 654	489	8 872	69 874	19 148
Elbe-Elster	39	4 491	646	10 021	79 865	14 427
Havelland	35	6 008	854	12 915	108 182	22 766
Märkisch-Oderland	18	1 917	268	5 016	38 589	5 593
Oberhavel	32	7 459	1 044	32 060	175 588	53 804
Oberspreewald-Lausitz	30	5 495	794	15 616	126 576	13 428
Oder-Spree	24	5 948	786	18 409	192 477	108 807
Ostprignitz-Ruppin	31	4 067	596	9 091	128 391	67 998
Potsdam-Mittelmark	34	3 659	525	9 634	83 378	10 626
Prignitz	22	3 522	467	8 755	71 923	22 700
Spree-Neiße	24	7 510	992	29 858	132 677	26 169
Teltow-Fläming	41	10 665	1 503	35 948	303 734	169 075
Uckermark	29	5 184	738	22 232	84 825	29 643
Land Brandenburg	443	78 514	10 894	248 761	1 718 543	579 103
				Veränderung zum gleichen Vorjahresmonat in %		
Brandenburg an der Havel	25,0	4,8	15,8	7,4	9,4	30,1
Cottbus	- 20,0	- 8,2	1,4	- 9,6	•	•
Frankfurt (Oder)	- 40,0	- 70,9	- 71,9	- 64,8	- 23,8	•
Potsdam	-	1,9	15,9	20,9	35,2	284,5
Barnim	- 7,7	- 2,5	5,0	5,3	10,2	45,0
Dahme-Spreewald	6,9	- 3,9	0,2	- 5,2	2,9	31,5
Elbe-Elster	2,6	2,6	13,7	4,1	20,6	4,8
Havelland	2,9	4,5	12,2	5,4	16,6	8,3
Märkisch-Oderland	-	- 5,3	5,5	- 8,2	10,7	1,9
Oberhavel	-	2,6	14,1	1,2	67,4	4,4
Oberspreewald-Lausitz	11,1	- 1,6	3,4	5,3	-	- 43,2
Oder-Spree	- 7,7	- 2,3	2,5	1,1	10,1	22,7
Ostprignitz-Ruppin	-	3,8	10,6	10,9	21,6	31,3
Potsdam-Mittelmark	- 8,1	- 2,8	1,4	12,9	8,0	10,1
Prignitz	22,2	6,0	14,2	3,7	16,8	1,8
Spree-Neiße	- 4,0	1,5	8,4	- 8,2	- 1,6	- 5,1
Teltow-Fläming	- 6,8	1,4	12,7	5,8	- 0,1	- 5,5
Uckermark	-	0,6	7,4	46,4	- 69,7	- 27,1
Land Brandenburg	-	- 0,9	6,5	3,4	- 1,8	3,8

**1.3 Betriebe des Verarbeitenden Gewerbes (sowie Bergbau u. Gewinnung v. Steinen u. Erden)
im Land Brandenburg im April 2013 nach Wirtschaftsabteilungen**

WZ 2008	Wirtschaftszweig	Be- triebe	Be- schäftigte	Geleistete Arbeits- stunden	Brutto- entgelte	Umsatz	
						ins- gesamt	darunter Ausland
		Anzahl		1 000	1 000 EUR		
B	Bergbau u.Gew.v.Steinen u.Erden	4	•	•	•	•	•
05	Kohlenbergbau	2	•	•	•	•	•
08	Gew.v.Steinen u.Erden, sonst.Bergbau	2	•	•	•	•	•
C	Verarbeitendes Gewerbe	439	•	•	•	•	•
10	H.v.Nahrungs-u.Futtermitteln	65	8 990	1 209	15 330	227 861	68 548
11	Getränkeherstellung	6	988	156	2 794	38 814	•
12	Tabakverarbeitung	1	•	•	•	•	•
13	H.v.Textilien	–	–	–	–	–	–
14	H.v.Bekleidung (oh.Pelzbekleidung)	–	–	–	–	–	–
15	H.v.Leder,Lederwaren u.Schuhen	3	369	54	621	1 619	896
16	H.v.Holz-,Flecht-,Korb-u.Korkwaren (oh.Möbel)	21	3 108	470	7 197	117 191	33 737
17	H.v.Papier,Pappe u. Waren daraus	20	3 593	520	10 617	125 755	55 062
18	H.v.Druckerzgn.Vervielf. v.Ton-,Bild-,Datenträger	7	714	83	1 326	6 972	•
19	Kokerei u. Mineralölverarbeitung	1	•	•	•	•	•
20	H.v.chem.Erzeugn.	18	3 930	552	12 270	149 336	22 044
21	H.v.pharmazeut.Erzeugn.	3	902	123	3 079	•	•
22	H.v.Gummi-u.Kunststoffwaren	43	5 476	781	13 649	93 968	36 738
23	H.v.Glas,-waren,Keramik,Verarb.v.Steinen u.Erden	28	2 677	389	6 787	56 424	7 318
24	Metallerzeugung u.-bearbeitung	13	5 381	680	17 513	167 891	84 518
25	H.v.Metallerzeugnissen	50	6 084	855	15 268	76 867	15 342
26	H.v.DV-Gerät.,elektron. u.opt.Erzeugn.	24	3 191	454	9 527	43 453	8 229
27	H.v.elekt.r.Ausrüstg.	20	2 946	431	8 358	49 766	16 249
28	Maschinenbau	32	4 358	603	12 820	41 598	20 938
29	H.v.Kraftwagen u. Kraftwagenteilen	20	5 828	840	19 065	86 540	7 942
30	Sonstiger Fahrzeugbau	6	4 671	656	•	•	•
31	H.v.Möbeln	6	808	106	1 852	14 706	•
32	H.v.sonst.Waren	9	1 825	251	3 697	10 838	2 084
33	Rep.u.Inst.v.Maschinen u.Ausrüstungen	43	7 255	967	22 681	81 694	31 758
A	Vorleistungsgüterproduzenten	208	32 180	4 521	88 412	836 761	279 348
B	Investitionsgüterproduzenten	139	27 728	3 868	98 652	477 574	207 038
GG	Gebrauchsgüterproduzenten	10	1 436	197	3 638	•	•
VG	Verbrauchsgüterproduzenten	83	12 084	1 647	22 880	307 358	81 439
EN	Energie	3	5 086	660	35 179	•	•
B-C	Insgesamt	443	78 514	10 894	248 761	1 718 543	579 103

1.4 Betriebe des Verarbeitenden Gewerbes (sowie Bergbau u. Gewinnung v. Steinen u. Erden) im Land Brandenburg im April 2013 nach Wirtschaftsabteilungen – Veränderung gegenüber Vorjahr

WZ 2008	Wirtschaftszweig	Be- triebe	Beschäftigte	Geleistete Arbeits- stunden	Brutto- entgelte	Umsatz		
						ins- gesamt	darunter Ausland	
			Anzahl	%				
B	Bergbau u. Gew. v. Steinen u. Erden	– 1	•	•	•	•	•	•
05	Kohlenbergbau	–	•	•	•	•	•	•
08	Gew. v. Steinen u. Erden, sonst. Bergbau	– 1	•	•	•	•	•	•
C	Verarbeitendes Gewerbe	1	•	•	•	•	•	•
10	H. v. Nahrungs- u. Futtermitteln	–	269	3,1	7,4	4,1	10,9	24,8
11	Getränkeherstellung	–	19	2,0	8,2	8,2	10,4	•
12	Tabakverarbeitung	–	•	•	•	•	•	•
13	H. v. Textilien	– 1	•	•	•	•	•	•
14	H. v. Bekleidung (oh. Pelzbekleidung)	–	–	–	–	–	–	–
15	H. v. Leder, Lederwaren u. Schuhen	–	–	0,0	5,3	1,8	– 10,6	– 11,9
16	H. v. Holz-, Flecht-, Korb- u. Korkwaren (oh. Möbel)	–	– 2	– 0,1	3,3	6,0	5,4	7,4
17	H. v. Papier, Pappe u. Waren daraus	– 2	– 30	– 0,8	2,4	3,5	– 1,6	4,1
18	H. v. Druckerzgn. Vervielf. v. Ton-, Bild-, Datenträger	1	63	9,7	23,8	14,3	26,8	•
19	Kokerei u. Mineralölverarbeitung	–	•	•	•	•	•	•
20	H. v. chem. Erzeugn.	1	16	0,4	7,6	2,5	18,6	13,9
21	H. v. pharmazeut. Erzeugn.	1	•	•	•	•	•	•
22	H. v. Gummi- u. Kunststoffwaren	2	345	6,7	16,8	8,1	5,6	8,0
23	H. v. Glas-, wahren, Keramik, Verarb. v. Steinen u. Erden	2	107	4,2	10,0	0,2	9,8	0,9
24	Metallerzeugung u. -bearbeitung	1	44	0,8	8,6	2,1	12,0	26,5
25	H. v. Metallerzeugnissen	– 2	– 58	– 0,9	6,8	11,2	– 3,5	– 26,6
26	H. v. DV-Gerät., elektron. u. opt. Erzeugn.	– 4	– 1742	– 35,3	– 35,8	– 19,6	– 27,1	– 62,6
27	H. v. elektr. Ausrüstg.	1	118	4,2	14,8	19,5	– 5,7	– 31,4
28	Maschinenbau	2	– 251	– 5,4	3,9	– 2,9	5,5	4,5
29	H. v. Kraftwagen u. Kraftwagenteilen	2	211	3,8	17,5	6,1	19,3	– 7,2
30	Sonstiger Fahrzeugbau	1	350	8,1	25,3	•	•	•
31	H. v. Möbeln	–	53	7,0	15,6	28,3	47,6	•
32	H. v. sonst. Waren	– 1	4	0,2	3,4	1,0	15,0	1,9
33	Rep. u. Inst. v. Maschinen u. Ausrüstungen	– 3	– 328	– 4,3	2,9	– 0,6	– 12,7	34,8
A	Vorleistungsgüterproduzenten	1	– 1021	– 3,1	2,4	0,8	3,7	1,7
B	Investitionsgüterproduzenten	– 4	– 288	– 1	8,3	4,2	11,8	– 3,8
GG	Gebrauchsgüterproduzenten	–	36	2,6	19,2	11,9	•	•
VG	Verbrauchsgüterproduzenten	3	458	3,9	10,2	4,7	13,9	37,5
EN	Energie	–	93	1,9	14,0	6,3	•	•
B-C	Insgesamt	–	– 722	– 0,9	6,5	3,4	– 1,8	3,8

2.1 Fachliche Betriebsteile der Betriebe des Verarbeitenden Gewerbes (sowie Bergbau u. Gewinnung v. Steinen u. Erden) im Land Brandenburg im April 2013 nach Wirtschaftsabteilungen

WZ 2008	Wirtschaftszweig	Fachliche Betriebs- teile	Be- schäftigte	Umsatz		
				insgesamt	darunter Ausland	
					1 000 EUR	%
		Anzahl				
B	Bergbau u.Gew.v.Steinen u.Erden	5	•	•	•	•
05	Kohlenbergbau	2	•	•	•	•
08	Gew.v.Steinen u.Erden, sonst.Bergbau	3	145	4 068	–	–
C	Verarbeitendes Gewerbe	580	•	•	•	•
10	H.v.Nahrungs-u.Futtermitteln	81	8 532	194 618	49 694	25,5
11	Getränkeherstellung	9	987	38 018	•	•
12	Tabakverarbeitung	1	•	•	•	•
13	H.v.Textilien	–	–	–	–	–
14	H.v.Bekleidung (oh.Pelzbekleidung)	–	–	–	–	–
15	H.v.Leder,Lederwaren u.Schuhen	4	365	1 582	863	54,6
16	H.v.Holz-,Flecht-,Korb-u.Korkwaren (oh.Möbel)	26	3 086	110 767	31 996	28,9
17	H.v.Papier,Pappe u. Waren daraus	21	3 555	117 621	52 537	44,7
18	H.v.Druckerzgn.Vervielf. v.Ton-,Bild-,Datenträger	7	702	6 124	•	•
19	Kokerei u. Mineralölverarbeitung	2	•	•	•	•
20	H.v.chem.Erzeugn.	29	3 766	140 959	21 778	15,4
21	H.v.pharmazeut.Erzeugn.	4	908	•	•	•
22	H.v.Gummi-u.Kunststoffwaren	55	5 326	93 347	35 682	38,2
23	H.v.Glas,-waren,Keramik,Verarb.v.Steinen u.Erden	33	2 535	51 651	7 305	14,1
24	Metallerzeugung u.-bearbeitung	17	5 358	168 984	84 740	50,1
25	H.v.Metallerzeugnissen	77	6 146	76 787	15 006	19,5
26	H.v.DV-Gerät.,elektron. u.opt.Erzeugn.	27	3 122	37 340	8 110	21,7
27	H.v.elekt.r.Ausrüstg.	23	2 792	45 502	15 562	34,2
28	Maschinenbau	42	4 241	40 749	20 476	50,2
29	H.v.Kraftwagen u. Kraftwagenteilen	22	5 559	83 339	7 898	9,5
30	Sonstiger Fahrzeugbau	6	4 242	•	•	•
31	H.v.Möbeln	7	776	14 378	•	•
32	H.v.sonst.Waren	11	1 802	11 040	2 094	19,0
33	Rep.u.Inst.v.Maschinen u.Ausrüstungen	76	7 915	117 846	60 456	51,3
A	Vorleistungsgüterproduzenten	269	31 752	805 735	273 956	34,0
B	Investitionsgüterproduzenten	196	27 331	468 460	205 785	43,9
GG	Gebrauchsgüterproduzenten	11	1 385	•	•	•
VG	Verbrauchsgüterproduzenten	105	11 608	266 499	56 892	21,3
EN	Energie	4	5 058	•	•	•
B-C	Insgesamt	585	77 134	1 633 846	548 007	33,5

2.2 Fachliche Betriebsteile der Betriebe des Verarbeitenden Gewerbes (sowie Bergbau u. Gewinnung v. Steinen u. Erden) im Land Brandenburg im April 2013 nach Wirtschaftsabteilungen – Veränderung gegenüber Vorjahr

WZ 2008	Wirtschaftszweig	Fachliche Betriebs- teile	Beschäftigte		Umsatz	
					insgesamt	dar. Ausland
		Anzahl		%		
B	Bergbau u.Gew.v.Steinen u.Erden	- 1	•	•	•	•
05	Kohlenbergbau	-	•	•	•	•
08	Gew.v.Steinen u.Erden, sonst.Bergbau	- 1	- 43	- 22,9	- 23,2	-
C	Verarbeitendes Gewerbe	- 2	•	•	•	•
10	H.v.Nahrungs-u.Futtermitteln	-	165	2,0	10,3	21,5
11	Getränkeherstellung	-	18	1,9	10,4	•
12	Tabakverarbeitung	-	•	•	•	•
13	H.v.Textilien	- 1	•	•	•	•
14	H.v.Bekleidung (oh.Pelzbekleidung)	-	-	-	-	-
15	H.v.Leder,Lederwaren u.Schuhen	-	- 3	- 0,8	- 7,3	- 13,4
16	H.v.Holz-,Flecht-,Korb-u.Korkwaren (oh.Möbel)	1	2	0,1	5,8	7,7
17	H.v.Papier,Pappe u. Waren daraus	- 1	23	0,7	- 1,2	2,8
18	H.v.Druckerzgn.Vervielf. v.Ton-,Bild-,Datenträger	1	63	9,9	25,6	•
19	Kokerei u. Mineralölverarbeitung	-	•	•	•	•
20	H.v.chem.Erzeugn.	3	- 27	- 0,7	16,5	13,1
21	H.v.pharmazeut.Erzeugn.	1	•	•	•	•
22	H.v.Gummi-u.Kunststoffwaren	-	254	5,0	4,0	6,7
23	H.v.Glas,-waren,Keramik,Verarb.v.Steinen u.Erden	1	92	3,8	9,0	0,9
24	Metallerzeugung u.-bearbeitung	1	170	3,3	11,9	26,4
25	H.v.Metallerzeugnissen	- 4	- 154	- 2,4	- 1,9	- 25,8
26	H.v.DV-Gerät.,elektron. u.opt.Erzeugn.	- 4	- 1687	- 35,1	- 32,8	- 63,0
27	H.v.elekt.r.Ausrüstg.	- 2	- 211	- 7,0	- 10,8	- 35,4
28	Maschinenbau	3	47	1,1	15,1	16,1
29	H.v.Kraftwagen u. Kraftwagenteilen	2	222	4,2	19,4	- 7,2
30	Sonstiger Fahrzeugbau	1	300	7,6	•	•
31	H.v.Möbeln	-	57	7,9	49,8	•
32	H.v.sonst.Waren	-	19	1,1	18,6	2,0
33	Rep.u.Inst.v.Maschinen u.Ausrüstungen	- 4	- 291	- 3,5	- 16,3	- 6,2
A	Vorleistungsgüterproduzenten	- 3	- 1352	- 4,1	3,3	1,1
B	Investitionsgüterproduzenten	- 4	47	0,2	12,3	- 3,1
GG	Gebrauchsgüterproduzenten	-	39	2,9	•	•
VG	Verbrauchsgüterproduzenten	4	326	2,9	11,9	33,0
EN	Energie	-	103	2,1	•	•
B-C	Insgesamt	- 3	- 837	- 1,1	- 2,6	2,5

2.3 Fachliche Betriebsteile der Betriebe des Verarbeitenden Gewerbes (sowie Bergbau u. Gewinnung v. Steinen u. Erden) im Land Brandenburg seit 2009

Jahr Monat Quartal Halbjahr	Fachliche Betriebs- teile	Be- schäftigte	Umsatz			
			insgesamt	darunter Auslandsumsatz		
				insgesamt	mit der Eurozone	%
Durchschnitt/Anzahl		1 000 EUR				
2009	568	71 777	16 991 620	4 255 353	1 833 054	25,0
2010	551	72 114	19 111 307	5 134 464	2 192 681	26,9
2011	575	77 391	21 701 169	6 233 404	2 562 368	28,7
2012	583	78 291	21 672 142	6 586 151	2 460 003	30,4
2012						
Januar	578	77 730	1 586 152	466 822	189 433	29,4
Februar	584	78 022	1 706 366	548 476	196 194	32,1
März	591	78 001	1 902 120	619 013	206 788	32,5
I.Quartal	584	77 918	5 194 637	1 634 311	592 414	31,5
April	588	77 971	1 677 597	534 871	205 970	31,9
Mai	585	77 973	2 011 499	617 286	207 044	30,7
Juni	587	78 280	1 908 861	592 013	223 373	31,0
II.Quartal	587	78 075	5 597 956	1 744 170	636 387	31,2
1. Halbjahr	586	77 996	10 792 593	3 378 481	1 228 801	31,3
Juli	583	78 316	1 819 467	529 427	201 046	29,1
August	583	78 549	1 821 275	493 437	213 267	27,1
September	579	78 881	1 771 081	528 331	202 897	29,8
III.Quartal	582	78 582	5 411 823	1 551 195	617 210	28,7
Oktober	578	78 760	1 881 751	584 919	224 480	31,1
November	577	78 617	1 990 998	594 240	221 495	29,8
Dezember	578	78 386	1 594 977	477 317	168 018	29,9
IV.Quartal	578	78 588	5 467 726	1 656 476	613 993	30,3
2. Halbjahr	580	78 585	10 879 548	3 207 671	1 231 203	29,5
2013¹						
Januar	576	76 820	1 693 338	532 410	216 893	31,4
Februar	576	76 792	1 578 169	493 833	186 997	31,3
März	576	76 734	1 832 950	533 050	188 295	29,1
I.Quartal	576	76 782	5 104 456	1 559 293	592 185	30,5
April	585	77 134	1 633 846	548 007	212 102	33,5
Mai
Juni
II.Quartal
1. Halbjahr
Juli
August
September
III.Quartal
Oktober
November
Dezember
IV.Quartal
2. Halbjahr

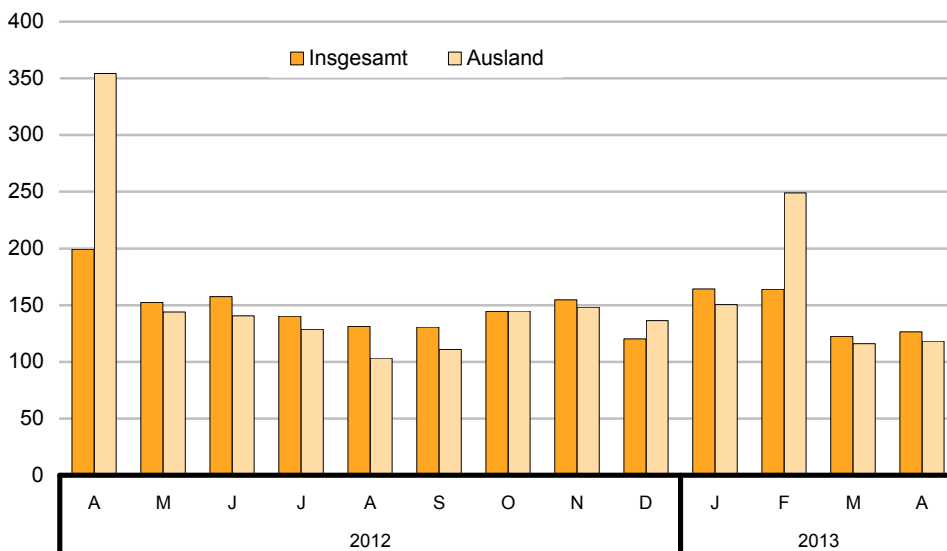
¹ vorläufige Daten

**Auftragseingangsgewichtung für das Verarbeitende Gewerbe
im Land Brandenburg 2005**

WZ 2008	Hauptgruppe Abteilung	Gewichtung in %		
		Auftragseingang		
		Insgesamt	Inland	Ausland
C	Verarbeitendes Gewerbe	100	100	100
	Vorleistungsgüterproduzenten	61,41	64,16	55,78
	Investitionsgüterproduzenten	34,06	29,59	43,18
	Gebrauchsgüterproduzenten	3,21	4,68	0,20
	Verbrauchsgüterproduzenten	1,32	1,56	0,84
13,14	H.v. Textilien und Bekleidung	0,59	0,86	0,04
17	H.v. Papier, Pappe und Waren daraus	12,70	9,86	18,49
20	H.v. chemischen Erzeugnissen	16,02	20,75	6,37
21	H.v. pharmazeutischen Erzeugnissen	1,05	1,18	0,80
24	Metallerzeugung und -bearbeitung	20,64	19,59	22,80
25	H.v. Metallerzeugnissen	8,02	10,84	2,26
26	H.v. Datenverarbeitungsgeräten, elektronischen und optischen Erzeugnissen	4,23	5,16	2,34
27	H.v. elektrischen Ausrüstungen	8,30	9,47	5,91
28	Maschinenbau	6,94	7,40	6,01
29,30	Fahrzeugbau	21,52	14,92	34,99

**Auftragseingangsindex für das Verarbeitende Gewerbe
im Land Brandenburg seit April 2012**

Basis 2005 $\hat{=}$ 100



3.1 Auftragseingangsindex für das Verarbeitende Gewerbe im Land Brandenburg seit 2007 nach Monaten

Basis 2005 = 100; – Volumenindex –

Jahr	Index												Jahr
	Jan.	Feb.	März	April	Mai	Juni	Juli	Aug.	Sept.	Okt.	Nov.	Dez.	
Insgesamt													
2007	113,4	130,0	134,6	102,1	113,8	121,1	110,0	166,4	132,8	156,3	142,0	124,4	128,9
2008	144,2	136,1	225,8	142,7	128,2	133,2	132,4	193,0	122,3	123,3	112,0	164,6	146,5
2009	104,9	99,5	138,8	113,2	173,5	144,2	145,5	114,1	199,7	129,2	149,3	115,7	135,6
2010	115,9	128,1	192,1	132,8	132,3	140,4	127,8	124,0	230,4	149,0	158,9	170,4	150,2
2011	159,9	204,9	171,5	157,7	175,6	187,9	152,5	165,4	175,7	195,8	179,8	243,1	180,8
2012	134,8	137,8	273,0	199,2	152,4	157,5	140,2	131,2	130,8	144,5	154,7	120,2	156,4
2013 ¹	164,4	163,9	122,6	126,5
Inland													
2007	114,3	110,3	144,0	109,1	114,2	127,6	119,8	115,2	122,2	156,3	144,8	129,1	125,6
2008	130,8	132,8	129,9	151,8	139,2	144,6	147,7	125,1	136,1	130,3	117,0	129,2	134,5
2009	106,3	109,7	142,0	129,8	222,4	157,6	165,1	130,3	176,9	151,5	176,3	132,5	150,0
2010	126,1	136,4	212,4	146,5	148,8	154,9	132,0	124,8	217,3	141,9	162,1	176,1	156,6
2011	151,7	142,1	185,6	166,9	186,1	206,3	149,1	168,2	190,0	157,1	188,1	284,8	181,3
2012	125,6	134,5	151,5	123,2	156,6	165,9	145,9	144,9	140,5	144,4	157,9	112,3	141,9
2013 ¹	171,2	122,1	125,8	130,4
Ausland													
2007	111,5	170,1	115,2	87,7	113,0	107,9	90,0	270,8	154,5	156,2	136,2	114,9	135,7
2008	171,5	142,8	421,4	124,1	105,6	109,8	101,3	331,6	94,3	108,9	101,7	236,8	170,8
2009	101,9	78,7	132,4	79,3	73,9	116,8	105,4	80,9	246,2	83,7	94,1	81,2	106,2
2010	95,0	111,2	150,5	104,9	98,5	110,8	119,2	122,3	257,0	163,5	152,3	158,8	137,0
2011	176,7	333,1	142,9	138,9	154,0	150,5	159,5	159,8	146,7	274,8	162,8	158,0	179,8
2012	153,5	144,7	520,8	354,2	143,9	140,5	128,7	103,2	111,0	144,7	148,3	136,3	185,8
2013 ¹	150,5	249,0	116,1	118,4

Jahr	Veränderungsraten zum Vorjahreszeitraum in %												Jahr
	Jan.	Feb.	März	April	Mai	Juni	Juli	Aug.	Sept.	Okt.	Nov.	Dez.	
Insgesamt													
2007	- 5,1	21,7	21,6	6,9	10,3	12,7	- 9,1	27,0	16,0	52,4	14,1	- 1,6	13,5
2008	27,1	4,7	67,8	39,7	12,6	10,0	20,4	16,0	- 7,9	- 21,1	- 21,1	32,3	13,6
2009	- 27,3	- 26,9	- 38,5	- 20,7	35,4	8,3	9,8	- 40,9	63,2	4,8	33,3	- 29,7	- 7,4
2010	10,5	28,8	38,4	17,3	- 23,8	- 2,6	- 12,2	8,7	15,4	15,4	6,4	47,3	10,7
2011	38,0	60,0	- 10,7	18,7	32,7	33,9	19,4	33,4	- 23,7	31,4	13,2	42,7	20,4
2012	- 15,7	- 32,7	59,2	26,3	- 13,2	- 16,2	- 8,0	- 20,7	- 25,6	- 26,2	- 13,9	- 50,6	- 13,5
2013 ¹	22,0	18,9	- 55,1	- 36,5
Inland													
2007	13,5	8,7	29,9	17,2	9,4	14,8	29,7	17,3	5,1	50,1	21,7	15,0	19,2
2008	14,4	20,3	- 9,8	39,1	21,9	13,4	23,3	8,6	11,4	- 16,6	- 19,2	0,1	7,1
2009	- 18,7	- 17,4	9,3	- 14,5	59,8	9,0	11,8	4,2	30,0	16,2	50,7	2,6	11,5
2010	18,6	24,4	49,6	12,9	- 33,1	- 1,7	- 20,0	- 4,2	22,9	- 6,3	- 8,1	32,8	4,4
2011	20,3	4,2	- 12,6	13,9	25,1	33,2	13,0	34,7	- 12,6	10,7	16,1	61,8	15,8
2012	- 17,2	- 5,3	- 18,3	- 26,2	- 15,9	- 19,6	- 2,1	- 13,8	- 26,0	- 8,1	- 16,1	- 60,6	- 21,7
2013 ¹	36,3	- 9,2	- 17,0	5,8
Ausland													
2007	- 29,4	44,6	4,4	- 12,7	12,0	8,0	- 49,8	36,7	39,3	57,2	0,5	- 26,1	4,0
2008	53,9	- 16,0	265,8	41,5	- 6,5	1,8	12,5	22,4	- 38,9	- 30,3	- 25,3	106,1	25,9
2009	- 40,6	- 44,9	- 68,6	- 36,1	- 30,0	6,4	4,1	- 75,6	161,0	- 23,2	- 7,5	- 65,7	- 37,8
2010	- 6,8	41,3	13,7	32,2	33,3	- 5,1	13,0	51,1	4,4	95,4	61,8	95,4	29,0
2011	85,9	199,6	- 5,1	32,4	56,3	35,9	33,8	30,7	- 42,9	68,1	6,9	- 0,5	31,2
2012	- 13,1	- 56,6	264,4	155,0	- 6,5	- 6,7	- 19,3	- 35,4	- 24,3	- 47,3	- 8,9	- 13,7	3,3
2013 ¹	- 2,0	72,1	- 77,7	- 66,6

¹ vorläufige Ergebnisse

3.2 Auftragseingangsindex für das Verarbeitende Gewerbe im Land Brandenburg von Januar bis April 2013¹ nach Wirtschaftsabteilungen

Basis 2005 = 100; – Volumenindex –

WZ 2008	Hauptgruppe Abteilung	Index												
		Jan.	Feb.	März	April	Mai	Juni	Juli	Aug.	Sept.	Okt.	Nov.	Dez.	Jan. bis April
C	Verarbeitendes Gewerbe	164,4	163,9	122,6	126,5	144,3
	Vorleistungsgüterproduzenten	156,6	142,2	143,4	146,3	147,1
	Investitionsgüterproduzenten	185,8	210,6	89,2	92,3	144,5
	Gebrauchsgüterproduzenten	70,3	76,0	74,8	79,3	75,1
	Verbrauchsgüterproduzenten	203,4	180,7	134,5	199,7	179,6
17	H.v. Papier, Pappe und Waren daraus	187,3	160,9	163,5	180,4	173,1
20	H.v. chemischen Erzeugnissen	165,0	136,6	106,8	98,3	126,7
21	H.v.pharmazeut.Erzeugn.	248,5	219,9	161,2	243,5	218,3
24	Metallerzeugung und -bearbeitung	120,5	112,8	109,4	103,7	111,6
25	H.v. Metallerzeugnissen	165,0	149,7	154,9	140,6	152,5
26	H.v.DV-Gerät.,elektron. u.opt.Erzeugn.	332,9	375,6	397,1	415,5	380,3
27	H.v. elektrischen Ausrüstungen	78,9	59,2	105,3	136,1	94,9
28	Maschinenbau	76,9	76,8	80,2	78,1	78,0
29, 30	Fahrzeugbau	220,7	268,8	78,7	85,1	163,3

WZ 2008	Hauptgruppe Abteilung	Veränderung gegenüber dem Vorjahreszeitraum in %												
		Jan.	Feb.	März	April	Mai	Juni	Juli	Aug.	Sept.	Okt.	Nov.	Dez.	Jan. bis April
C	Verarbeitendes Gewerbe	22,0	18,9	-55,1	-36,5	-22,5
	Vorleistungsgüterproduzenten	1,2	-12,4	-20,3	0,8	-8,4
	Investitionsgüterproduzenten	88,9	124,1	-80,8	-70,5	-40,3
	Gebrauchsgüterproduzenten	-45,0	-39,7	-19,4	61,0	-24,1
	Verbrauchsgüterproduzenten	26,9	12,1	9,5	29,0	19,9
17	H.v. Papier, Pappe und Waren daraus	-3,9	-10,2	-16,9	7,8	-6,2
20	H.v. chemischen Erzeugnissen	65,7	23,4	5,0	-0,8	23,3
21	H.v.pharmazeut.Erzeugn.	28,1	12,7	10,4	29,8	20,8
24	Metallerzeugung und -bearbeitung	3,4	4,1	11,7	31,8	11,2
25	H.v. Metallerzeugnissen	9,5	-11,0	-23,2	-19,8	-12,3
26	H.v.DV-Gerät.,elektron. u.opt.Erzeugn.	-32,2	-46,7	-60,1	-35,3	-46,3
27	H.v. elektrischen Ausrüstungen	-44,5	-46,4	15,0	49,4	-12,8
28	Maschinenbau	-9,9	-13,0	-29,6	4,6	-13,9
29, 30	Fahrzeugbau	172,9	303,0	-87,6	-79,6	-45,5

¹ vorläufige Ergebnisse

3.3 Auftragseingangsindex Inland für das Verarbeitende Gewerbe im Land Brandenburg von Januar bis April 2013¹ nach Wirtschaftsabteilungen

Basis 2005 = 100; – Volumenindex –

WZ 2008	Hauptgruppe Abteilung	Index												
		Jan.	Feb.	März	April	Mai	Juni	Juli	Aug.	Sept.	Okt.	Nov.	Dez.	Jan. bis April
C	Verarbeitendes Gewerbe	171,2	122,1	125,8	130,4	137,4
	Vorleistungsgüterproduzenten	140,0	136,8	135,2	139,7	137,9
	Investitionsgüterproduzenten	259,2	100,2	115,2	121,0	148,9
	Gebrauchsgüterproduzenten	70,6	75,9	75,7	79,9	75,5
	Verbrauchsgüterproduzenten	88,1	74,1	89,1	82,0	83,4
17	H.v. Papier, Pappe und Waren daraus	165,4	167,1	153,7	187,6	168,4
20	H.v. chemischen Erzeugnissen	171,0	140,9	107,3	95,3	128,6
21	H.v.pharmazeut.Erzeugn.	107,6	88,8	108,0	98,9	100,8
24	Metallerzeugung und -bearbeitung	90,2	91,8	90,2	81,1	88,3
25	H.v. Metallerzeugnissen	130,2	117,6	128,1	118,1	123,5
26	H.v.DV-Gerät.,elektron. u.opt.Erzeugn.	324,7	367,2	404,9	418,9	378,9
27	H.v. elektrischen Ausrüstungen	51,2	59,3	105,7	152,5	92,2
28	Maschinenbau	53,3	64,2	57,8	64,2	59,9
29, 30	Fahrzeugbau	408,0	103,0	136,8	144,5	198,1

WZ 2008	Hauptgruppe Abteilung	Veränderung gegenüber dem Vorjahreszeitraum in %												
		Jan.	Feb.	März	April	Mai	Juni	Juli	Aug.	Sept.	Okt.	Nov.	Dez.	Jan. bis April
C	Verarbeitendes Gewerbe	36,3	-9,2	-17,0	5,8	2,8
	Vorleistungsgüterproduzenten	5,1	-5,7	-20,7	11,4	-3,9
	Investitionsgüterproduzenten	133,1	-13,9	-6,7	-8,9	23,1
	Gebrauchsgüterproduzenten	-45,5	-40,7	-19,9	61,8	-24,8
	Verbrauchsgüterproduzenten	21,0	19,8	21,9	14,0	19,2
17	H.v. Papier, Pappe und Waren daraus	-17,9	-8,9	-25,4	18,9	-10,0
20	H.v. chemischen Erzeugnissen	72,0	25,5	11,5	-2,6	26,8
21	H.v.pharmazeut.Erzeugn.	23,8	23,1	25,6	14,7	21,7
24	Metallerzeugung und -bearbeitung	6,6	3,2	19,1	20,8	11,7
25	H.v. Metallerzeugnissen	2,0	-15,3	-7,6	-22,2	-11,3
26	H.v.DV-Gerät.,elektron. u.opt.Erzeugn.	-16,0	-36,8	-57,1	-15,7	-37,1
27	H.v. elektrischen Ausrüstungen	-63,4	-37,0	23,6	147,3	-3,3
28	Maschinenbau	3,1	7,2	-12,1	22,1	4,2
29, 30	Fahrzeugbau	266,3	-6,5	9,0	0,9	61,6

1 vorläufige Ergebnisse

3.4 Auftragseingangsindex Ausland für das Verarbeitende Gewerbe im Land Brandenburg von Januar bis April 2013¹ nach Wirtschaftsabteilungen

Basis 2005 = 100; – Volumenindex –

WZ 2008	Hauptgruppe Abteilung	Index												
		Jan.	Feb.	März	April	Mai	Juni	Juli	Aug.	Sept.	Okt.	Nov.	Dez.	Jan. bis April
C	Verarbeitendes Gewerbe	150,5	249,0	116,1	118,4	158,5
	Vorleistungsgüterproduzenten	195,4	154,7	162,6	162,0	168,7
	Investitionsgüterproduzenten	83,2	365,0	52,8	52,1	138,3
	Gebrauchsgüterproduzenten	57,9	84,2	29,5	50,8	55,6
	Verbrauchsgüterproduzenten	640,8	585,4	306,6	646,6	544,9
17	H.v. Papier, Pappe und Waren daraus	211,2	154,3	174,3	172,6	178,1
20	H.v. chemischen Erzeugnissen	125,7	107,7	103,3	117,9	113,6
21	H.v.pharmazeut.Erzeugn.	668,8	611,0	319,9	674,8	568,6
24	Metallerzeugung und -bearbeitung	173,6	149,4	143,1	143,3	152,4
25	H.v. Metallerzeugnissen	504,4	463,6	416,4	360,2	436,2
26	H.v.DV-Gerät.,elektron. u.opt.Erzeugn.	369,5	413,4	362,2	400,4	386,4
27	H.v. elektrischen Ausrüstungen	169,4	58,9	103,8	82,4	103,7
28	Maschinenbau	136,1	108,4	136,6	113,0	123,5
29, 30	Fahrzeugbau	57,7	413,0	28,2	33,4	133,1

WZ 2008	Hauptgruppe Abteilung	Veränderung gegenüber dem Vorjahreszeitraum in %												
		Jan.	Feb.	März	April	Mai	Juni	Juli	Aug.	Sept.	Okt.	Nov.	Dez.	Jan. bis April
C	Verarbeitendes Gewerbe	- 2,0	72,1	- 77,7	- 66,6	- 46,0
	Vorleistungsgüterproduzenten	- 4,8	- 23,6	- 19,4	- 15,4	- 15,8
	Investitionsgüterproduzenten	3,4	482,7	- 94,4	- 90,8	- 66,4
	Gebrauchsgüterproduzenten	24,3	175,8	213,5	15,7	70,5
	Verbrauchsgüterproduzenten	30,3	8,8	- 1,6	37,7	20,3
17	H.v. Papier, Pappe und Waren daraus	12,6	- 11,6	- 6,6	- 2,8	- 1,9
20	H.v. chemischen Erzeugnissen	24,1	7,8	- 25,1	9,5	1,7
21	H.v.pharmazeut.Erzeugn.	30,3	8,8	- 1,6	37,7	20,3
24	Metallerzeugung und -bearbeitung	0,7	5,1	4,5	44,9	10,7
25	H.v. Metallerzeugnissen	34,1	1,8	- 49,0	- 11,2	- 15,0
26	H.v.DV-Gerät.,elektron. u.opt.Erzeugn.	- 61,5	- 67,2	- 70,3	- 69,0	- 67,3
27	H.v. elektrischen Ausrüstungen	13,9	- 63,9	- 6,6	- 56,0	- 32,1
28	Maschinenbau	- 19,9	- 32,1	- 41,9	- 13,1	- 28,9
29, 30	Fahrzeugbau	6,3	1333,1	- 97,4	- 94,9	- 70,7

¹ vorläufige Ergebnisse

3.5 Auftragseingangsindex für das Verarbeitende Gewerbe im Land Brandenburg seit 2007 nach Monaten

Basis 2005 = 100; – Wertindex –

Jahr	Index												Jahr
	Jan.	Feb.	März	April	Mai	Juni	Juli	Aug.	Sept.	Okt.	Nov.	Dez.	
Insgesamt													
2007	118,1	134,6	138,5	106,1	118,6	125,3	113,6	169,7	134,4	160,8	143,6	125,6	132,4
2008	148,8	139,3	227,0	145,8	132,1	136,0	138,5	198,3	123,1	122,7	110,7	159,8	148,5
2009	100,6	94,3	129,2	101,8	165,2	123,6	131,6	98,2	190,1	111,3	126,9	99,0	122,7
2010	105,3	114,4	174,9	116,1	116,0	123,0	120,3	114,1	217,5	141,6	143,8	159,7	137,2
2011	150,5	193,1	149,5	143,6	154,6	154,6	132,7	147,4	140,9	174,2	150,9	227,5	160,0
2012	136,4	133,0	259,9	194,9	136,3	139,3	129,5	116,2	118,6	135,1	142,6	112,4	146,2
2013 ¹	174,8	166,9	124,6	128,2
Inland													
2007	118,3	114,1	147,3	113,3	117,9	130,8	123,0	117,7	122,2	161,1	144,2	128,7	128,2
2008	133,5	133,8	129,3	152,9	141,1	144,5	151,8	124,5	134,1	128,1	112,3	111,6	133,1
2009	98,2	101,1	123,5	111,9	210,0	127,0	144,6	106,7	149,2	124,9	142,8	107,9	129,0
2010	111,7	117,2	186,5	121,8	125,3	128,9	125,4	112,0	201,1	130,3	146,0	161,9	139,0
2011	134,4	127,5	154,0	148,2	154,6	158,2	126,2	144,0	142,7	127,0	146,9	259,0	151,9
2012	125,4	128,0	131,4	118,8	138,3	138,5	126,5	119,5	120,6	127,7	134,3	95,2	125,3
2013 ¹	180,1	122,4	123,8	128,2
Ausland													
2007	117,8	176,4	120,5	91,5	120,0	114,0	94,4	275,7	159,5	160,1	142,4	119,2	141,0
2008	179,8	150,4	426,5	131,4	113,8	118,7	111,4	348,9	100,5	111,9	107,3	258,0	179,9
2009	105,4	80,5	140,9	81,1	73,9	116,8	105,2	80,8	273,4	83,7	94,4	80,7	-39,0
2010	92,4	108,7	151,3	104,3	97,0	110,8	110,0	118,5	251,0	164,5	139,3	155,1	133,6
2011	183,4	326,9	140,3	134,3	154,6	147,4	145,9	154,5	137,1	270,4	158,8	163,2	176,4
2012	158,9	143,0	521,9	350,1	132,1	141,0	135,5	109,6	114,6	150,4	159,6	147,4	188,7
2013 ¹	164,1	257,8	126,0	128,1

Jahr	Veränderungsraten zum Vorjahreszeitraum in %												Jahr
	Jan.	Feb.	März	April	Mai	Juni	Juli	Aug.	Sept.	Okt.	Nov.	Dez.	
Insgesamt													
2007	-0,8	26,3	25,3	10,5	13,9	15,5	-6,9	27,7	14,7	52,0	11,9	-3,1	15,1
2008	26,0	3,5	64,0	37,4	11,4	8,5	21,9	16,8	-8,5	-23,7	-23,0	27,3	12,2
2009	-32,4	-32,3	-43,1	-30,2	25,0	-9,1	-5,0	-50,5	54,4	-9,3	14,7	-38,1	-17,4
2010	4,7	21,2	35,4	14,0	-29,8	-0,6	-8,6	16,2	14,4	27,1	13,3	61,3	11,9
2011	42,9	68,9	-14,5	23,8	33,3	25,8	10,3	29,2	-35,2	23,1	4,9	42,5	16,6
2012	-9,3	-31,1	73,8	35,7	-11,9	-9,9	-2,4	-21,2	-15,8	-22,4	-5,5	-50,6	-8,6
2013 ¹	28,1	25,5	-52,1	-34,2
Inland													
2007	17,9	12,5	33,3	20,9	12,1	16,7	30,4	17,7	2,9	50,4	18,0	12,1	20,2
2008	12,9	17,3	-12,2	34,9	19,7	10,4	23,4	5,7	9,8	-20,5	-22,1	-13,2	3,8
2009	-26,4	-24,4	-4,5	-26,8	48,8	-12,1	-4,8	-14,3	11,2	-2,5	27,1	-3,3	-3,1
2010	13,7	15,9	51,0	8,9	-40,3	1,5	-13,3	4,9	34,8	4,4	2,3	50,0	7,8
2011	20,3	8,8	-17,4	21,6	23,4	22,7	0,7	28,6	-29,0	-2,5	0,6	60,0	9,3
2012	-6,6	0,4	-14,7	-19,8	-10,5	-12,4	0,2	-17,0	-15,5	0,5	-8,6	-63,3	-17,5
2013 ¹	43,6	-4,4	-5,8	7,9
Ausland													
2007	-25,1	50,5	9,1	-9,1	17,7	12,9	-47,1	37,9	39,7	55,3	1,0	-25,3	6,7
2008	52,7	-14,8	253,9	43,6	-5,1	4,1	18,0	26,5	-37,0	-30,1	-24,7	116,5	27,6
2009	-41,4	-46,5	-67,0	-38,3	-35,1	-1,5	-5,5	-76,8	172,1	-25,2	-12,0	-68,7	-39,0
2010	-12,3	34,9	7,4	28,6	31,2	-5,1	4,6	46,7	-8,2	96,4	47,5	92,2	21,7
2011	98,4	200,9	-7,2	28,8	59,5	33,0	32,6	30,3	-45,4	64,4	14,0	5,2	32,1
2012	-13,4	-56,2	271,9	160,6	-14,5	-4,4	-7,1	-29,0	-16,4	-44,4	0,5	-9,7	7,0
2013 ¹	3,3	80,2	-75,9	-63,4

¹ vorläufige Ergebnisse

Anhang

Klassifikation der Wirtschaftszweige (WZ 2008) nach Wirtschaftsabteilungen

Bereich: Verarbeitendes Gewerbe sowie Bergbau und Gewinnung von Steinen und Erden

Auftragseingänge (AE) werden nur für ausgewählte Wirtschaftszweige erhoben

Nr. der Klassifikation	AE	Bezeichnung
B		Bergbau und Gewinnung von Steinen und Erden
05		Kohlenbergbau
06		Gewinnung von Erdöl und Erdgas
07		Erzbergbau
08		Gewinnung von Steinen und Erden, sonstiger Bergbau
09		Erbringung von Dienstleistungen für den Bergbau und für die Gewinnung von Steinen und Erden
C		Verarbeitendes Gewerbe
10		Herstellung von Nahrungs- und Futtermitteln
11		Getränkeherstellung
12		Tabakverarbeitung
13	AE	Herstellung von Textilien
14	AE	Herstellung von Bekleidung
15		Herstellung von Leder, Lederwaren und Schuhen
16		Herstellung von Holz-, Flecht-, Korb- und Korkwaren (ohne Möbel)
17	AE	Herstellung von Papier, Pappe und Waren daraus
18		Herstellung von Druckerzeugnissen; Vervielfältigung von bespielten Ton-, Bild- und Datenträgern
19		Kokerei und Mineralölverarbeitung
20	AE	Herstellung von chemischen Erzeugnissen
21	AE	Herstellung von pharmazeutischen Erzeugnissen
22		Herstellung von Gummi- und Kunststoffwaren
23		Herstellung von Glas und Glaswaren, Keramik, Verarbeitung von Steinen und Erden
24	AE	Metallerzeugung und -bearbeitung
25	AE	Herstellung von Metallerzeugnissen
26	AE	Herstellung von Datenverarbeitungsgeräten, elektronischen und optischen Erzeugnissen
27	AE	Herstellung von elektrischen Ausrüstungen
28	AE	Maschinenbau
29	AE	Herstellung von Kraftwagen und Kraftwagenteilen
30	AE	Sonstiger Fahrzeugbau
31		Herstellung von Möbeln
32		Herstellung von sonstigen Waren
33		Reparatur und Installation von Maschinen und Ausrüstungen
		Hauptgruppen
A		Vorleistungsgüterproduzenten
B		Investitionsgüterproduzenten
GG		Gebrauchsgüterproduzenten
VG		Verbrauchsgüterproduzenten
EN		Energie

Das Amt für Statistik Berlin-Brandenburg

Das Amt für Statistik Berlin-Brandenburg ist für beide Länder die zentrale Dienstleistungseinrichtung auf dem Gebiet der amtlichen Statistik. Das Amt erbringt Serviceleistungen im Bereich Information und Analyse für die breite Öffentlichkeit, für alle gesellschaftlichen Gruppen sowie für Kunden aus Verwaltung und Politik, Wirtschaft und Wissenschaft. Kerngeschäft des Amtes ist die Durchführung der gesetzlich angeordneten amtlichen Statistiken für Berlin und Brandenburg. Das Amt erhebt die Daten, bereitet sie auf, interpretiert und analysiert sie und veröffentlicht die Ergebnisse. Die Grundversorgung aller Nutzer mit statistischen Informationen erfolgt unentgeltlich, im Wesentlichen über das Internet und den Informationsservice. Daneben werden nachfrage- und zielgruppenorientierte Standardauswertungen zu Festpreisen angeboten. Kundenspezifische Aufbereitung / Beratung zu kostendeckenden Preisen ergänzt das Spektrum der Informationsbereitstellung.

Amtliche Statistik im Verbund

Die Statistiken werden bundesweit nach einheitlichen Konzepten, Methoden und Verfahren arbeitsteilig erstellt. Die statistischen Ämter der Länder sind dabei grundsätzlich für die Durchführung der Erhebungen, für die Aufbereitung und Veröffentlichung der Länderergebnisse zuständig. Durch diese Kooperation in einem „Statistikverbund“ entstehen für alle Länder vergleichbare und zu einem Bundesergebnis zusammenführbare Erhebungsergebnisse.

Produkte und Dienstleistungen

Informationsservice

info@statistik-bbb.de
mit statistischen Informationen für jedermann und Beratung sowie maßgeschneiderte Aufbereitungen von Daten über Berlin und Brandenburg.
Auskunft, Beratung, Pressedienst sowie Fachbibliothek.

Standort Potsdam

Behlerstraße 3a, 14467 Potsdam
Tel. 0331 8173 - 1777
Fax 030 9028 - 4091
Mo – Do 9 – 15 Uhr, Fr 9 – 14 Uhr

Standort Berlin

Alt-Friedrichsfelde 60, 10315 Berlin
Bibliothek
Tel. 030 9021 - 3540
Mo – Do 9 – 15 Uhr, Fr 9 – 14 Uhr

Internet-Angebot

www.statistik-berlin-brandenburg.de
mit aktuellen Daten, Pressemitteilungen, Statistischen Berichten zum kostenlosen Herunterladen, regionalstatistischen Informationen, Wahlstatistiken und -analysen sowie einem Überblick über das gesamte Leistungsspektrum des Amtes.

Statistische Jahrbücher

mit einer Vielzahl von Tabellen aus nahezu allen Arbeitsgebieten der amtlichen Statistik.

Statistische Berichte

mit Ergebnissen der einzelnen Statistiken in Tabellen in tiefer sachlicher Gliederung und Grafiken zur Veranschaulichung von Entwicklungen und Strukturen.
Mit dieser Reihe werden die bisherigen Veröffentlichungen Statistischer Berichte aus dem Landesbetrieb für Datenverarbeitung und Statistik Land Brandenburg sowie dem Statistischen Landesamt Berlin fortgesetzt.

Datenangebot aus dem Sachgebiet

Informationen zu dieser Veröffentlichung

Referat 31 Verarbeitendes Gewerbe
Tel. 030 9021-3725/3816/3346
Fax 030 9028-4012
Verarb.Gewerbe@statistik-bbb.de

Weitere Veröffentlichungen zum Thema

Statistische Berichte:

- Verarbeitendes Gewerbe
E 1 1 – j
E 1 1 – m (bis 2010)
- Produktionsindex
E 1 2 – m (bis 2006)
- Monatsbericht Betriebe, AE-Index
E 1 2 – m (ab 2011)
- Auftragseingangindex
E 1 3 – j
E 1 3 – m (bis 2010)
- Produktion
E 1 5 – j
E 1 5 – v j
- Investitionen
E 1 6 – j

Statistisches Bundesamt

Beschäftigung und Umsatz der Betriebe des Verarbeitenden Gewerbes sowie des Bergbaus und der Gewinnung von Steinen und Erden; Fachserie 4, Reihe 4.1.1; monatlich, jährlich.
Betriebe, Beschäftigte und Umsatz des Verarbeitenden Gewerbes sowie des Bergbaus und der Gewinnung von Steinen und Erden nach Beschäftigtengrößenklassen; Fachserie 4, Reihe 4.1.2; jährlich.
Beschäftigung und Umsatz der Betriebe des Verarbeitenden Gewerbes sowie des Bergbaus und der Gewinnung von Steinen und Erden nach Bundesländern; Fachserie 4, Reihe 4.1.4; jährlich.