

Statistischer Bericht

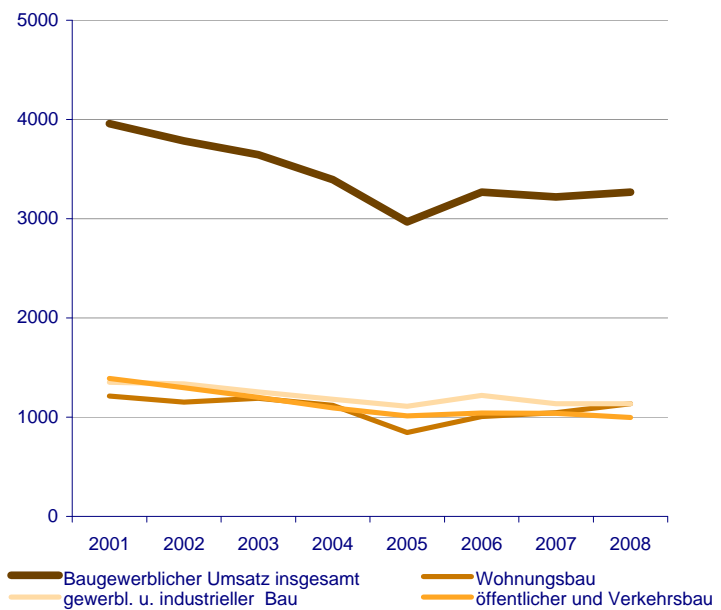
E II 1/ E III 1 - m 08/09

Baugewerbe im Land Brandenburg August 2009

Ergebnisse des Bauhaupt- und
Ausbaugewerbes

Baugewerblicher Umsatz im Bauhauptgewerbe nach Bauarten seit 2001

in Mill. EUR



Statistischer Bericht

E II 1 / E III 1 – m 08/09

Herausgegeben im **November 2009**

Preis

pdf-Version: kostenlos

Druck-Version: 7,- EUR

Excel-Version: 17,- EUR

Impressum

Amt für Statistik Berlin-Brandenburg

Dortustraße 46

14467 Potsdam

info@statistik-bbb.de

www.statistik-berlin-brandenburg.de

Potsdam

Tel. 0331 39-444

Fax 0331 39-418

Berlin

Tel. 030 9021-3434

Fax 030 9021-3655

- © **Amt für Statistik** Berlin-Brandenburg
Für nichtgewerbliche Zwecke sind Vervielfältigung und unentgeltliche Verbreitung, auch auszugsweise, mit Quellenangabe gestattet. Die Verbreitung, auch auszugsweise, über elektronische Systeme/Datenträger bedarf der vorherigen Zustimmung. Alle übrigen Rechte bleiben vorbehalten.

Zeichenerklärung

- 0 weniger als die Hälfte von 1 in der letzten besetzten Stelle, jedoch mehr als nichts
- nichts vorhanden
 - ... Angabe fällt später an
 - () Aussagewert ist eingeschränkt
 - / Zahlenwert nicht sicher genug
 - Zahlenwert unbekannt oder geheimzuhalten
 - x Tabellenfach gesperrt
 - p vorläufige Zahl
 - r berichtigte Zahl
 - s geschätzte Zahl

Inhaltsverzeichnis

	Seite	Seite	
Vorbemerkungen	4		
Tabellen			
Bauhauptgewerbe			
1 Ausgewählte Jahresergebnisse im Land Brandenburg seit 1995.....	6	12 Ausgewählte Kennziffern nach Wirtschaftszweigen im August 2009 (Monatsberichts-kreis).....	16
2 Betriebe, Beschäftigte, Bruttoentgeltsumme im Land Brandenburg seit Januar 2008 (Monatsberichts-kreis).....	7	Ausbaugewerbe / Bau-träger	
3 Beschäftigte, Bruttoentgeltsumme im Land Brandenburg seit Januar 2008 (Hochgerechnete Ergebnisse für alle Betriebe).....	8	13 Betriebe, Beschäftigte, Arbeitsstunden und Bruttoentgeltsumme sowie Umsätze im Land Brandenburg seit dem 1. Vierteljahr 2008.....	17
4 Geleistete Arbeitsstunden im Land Brandenburg seit Januar 2008 (Monatsberichts-kreis).....	9	14 Betriebe, Beschäftigte, Arbeitsstunden und Bruttoentgeltsumme sowie Umsätze nach Wirtschaftszweigen im Land Brandenburg im 2. Vierteljahr 2009	18
5 Geleistete Arbeitsstunden im Land Brandenburg seit Januar 2008 (Hochgerechnete Ergebnisse für alle Betriebe).....	10	15 Betriebe, Beschäftigte, Arbeitsstunden und Bruttoentgeltsumme sowie Umsätze nach Verwaltungsbezirken im Land Brandenburg im 2. Vierteljahr 2009	19
6 Umsatz im Land Brandenburg seit Januar 2008 (Monatsberichts-kreis).....	11		
7 Umsatz im Land Brandenburg seit Januar 2008 (Hochgerechnete Ergebnisse für alle Betriebe).....	12		
8 Auftragseingang im Land Brandenburg seit Januar 2008 (Monatsberichts-kreis).....	13		
9 Betriebe, Beschäftigte, Bruttoentgelt- summe nach Verwaltungsbezirken im Land Brandenburg.....	14		
10 Geleistete Arbeitsstunden und Umsätze nach Verwaltungsbezirken im Land Brandenburg.....	14		
11 Auftragsbestand im Land Brandenburg seit dem 1. Vierteljahr 2008 (Monatsberichts-kreis).....	15		

Vorbemerkungen

Allgemeine Angaben zur Statistik

Zweck und Ziele der Statistik

Die monatliche Berichterstattung im Bereich Bauhauptgewerbe einschließlich der vierteljährlichen Statistik über den Auftragsbestand sowie die vierteljährliche Statistik im Bereich Ausbaugewerbe und Erschließung von Grundstücken/ Bauträger dient vor allem der kurzfristigen Beurteilung der konjunkturellen Lage des Baumarktes. Sie liefert wichtige Informationen für die Arbeit der gesetzgebenden Körperschaften, der Bundes- und Landesregierung, der Bau- und Handwerksverbände sowie der Kammern und ist somit eine unentbehrliche Grundlage für zahlreiche Entscheidungen auf dem Gebiet der gesamten Wirtschaftspolitik, insbesondere im Bereich der Bauwirtschaft.

Rechtsgrundlage

Die Rechtsgrundlagen hierfür sind das Gesetz über die Statistik im Produzierenden Gewerbe (ProdGewStatG) in der Fassung der Bekanntmachung vom 21. März 2002 (BGBl. I S. 1181), zuletzt geändert durch Artikel 4 des Gesetzes vom 17. März 2009 (BGBl. I S. 550), in Verbindung mit dem Bundesstatistikgesetz (BStatG) vom 22. Januar 1987 (BGBl. I S. 462, 565), zuletzt geändert durch Artikel 3 des Gesetzes vom 7. September 2007 (BGBl. I S. 2246).

Periodizität

Diese Statistiken werden monatlich/ vierteljährlich erhoben.

Berichtskreis

Alle baugewerblichen Betriebe von Unternehmen mit im Allgemeinen 20 und mehr Beschäftigten des Baugewerbes, die baugewerblichen Betriebe mit 20 und mehr Beschäftigten anderer Wirtschaftsbereiche, soweit die Einheiten im Inland tätig sind, sowie alle Arbeitsgemeinschaften des Baugewerbes (Monatsberichts-kreis).

Ergebnisse nach Verwaltungsbezirken

Die Ergebnisse nach Verwaltungsbezirken sind die Summen der Meldungen der Betriebe, die in diesem Verwaltungsbezirk ihren Betriebssitz haben. Unberücksichtigt bleibt dabei, ob eine Bauleistung in diesem Verwaltungsbezirk, in einem anderen Verwaltungsbezirk im Land Brandenburg, in Berlin oder einem anderen Bundesland realisiert wird.

Erhebungsmethodik

Bei den Tabellen mit hochgerechneten Ergebnissen für alle Betriebe dient die Ergänzungserhebung, eine Jahreserhebung ohne Abschneidegrenze mit Stichtag 30. Juni, früher Totalerhebung genannt, als Grundlage.

Es werden Hochrechnungsfaktoren ermittelt, mit denen die Werte aus dem Monatsberichts-kreis aufgeschätzt werden. Unterstellt wird dabei, dass sich Betriebe mit 1 bis 19 Beschäftigten genauso zu denen mit 20 und mehr Beschäftigten entwickeln und auch zeitlich proportional.

Die ermittelten Werte sind für die Berichtsmonate Oktober bis Februar endgültig, für die weiteren

Monate bis einschließlich September des nächsten Jahres gelten sie als vorläufig.

Mit zunehmendem zeitlichen Abstand zur Ergänzungserhebung treten in der Regel Änderungen in der Beschäftigtenzahl und Betriebsstruktur sowie in der Tätigkeit der Betriebe auf, die durch die Aufschätzung nur zum Teil erfasst werden können. Um dies zu beheben, erfolgt eine nachträgliche Berichtigung anhand der Ergebnisse der neuen Ergänzungserhebung.

Ab Berichtsmonat Oktober werden für die Monate März bis Mai und Juli bis September nachträgliche Berichtigungen in diesen Tabellen ausgewiesen. Für den Monat Juni werden die aktuellen Ergebnisse der Ergänzungserhebung dargestellt.

Die jeweils aktuellen Ergebnisse der beiden vierteljährlichen Statistiken zum Auftragsbestand und Ausbaugewerbe bzw. Bauträger erscheinen in den Berichtsheften für März, Juni, September und Dezember.

Klassifikationen, Definitionen, Merkmale

Systematiken

• Statistisches Bundesamt:

Klassifikation der Wirtschaftszweige mit Erläuterungen, Ausgabe 2008 (WZ 2008); Wiesbaden 2008.

Die WZ 2008 wurde ab Berichtsjahr 2009 eingeführt. In der NACE Rev. 2/WZ 2008 hat sich die Gliederung des Baugewerbes geändert; die Bauträger sind neu hinzugekommen. Die nationale Einteilung in Bauhaupt- und Ausbaugewerbe soll durch die nachstehende Zuordnung weitgehend erhalten bleiben: Bauhauptgewerbe: 41.2; 42.1, 42.2, 42.9, 43.1 und 43.9

Ausbaugewerbe: 43.2 und 43.3

Erschließung von Grundstücken/ Bauträger: 41.1

Trotz der Neuabgrenzung der Wirtschaftszweige bleiben die Ergebnisse der Bereiche Bauhaupt- und Ausbaugewerbe in ihrer Gesamtheit weitgehend vergleichbar. Durch die neue WZ - Zuordnung kommen die Betriebe des Wirtschaftsbereichs Erschließung von Grundstücken/ Bauträger hinzu, werden aber separat ausgewiesen. Bei ihnen erfolgt ein verkürztes Erhebungsprogramm.

Definitionen

Betrieb

Erfasst und nachgewiesen werden im Einzelnen:

- Einbetriebsunternehmen (d.s. Unternehmen, die nur aus einer örtlichen Einheit bestehen) des Baugewerbes;
- örtliche Einheiten (in der Regel nicht Baustellen) mit Schwerpunkt im Baugewerbe, die zu Unternehmen des Baugewerbes gehören;
- örtliche Einheiten mit Schwerpunkt im Baugewerbe, die zu Unternehmen mit Schwerpunkt im übrigen Produzierenden Gewerbe oder in sonstigen Wirtschaftszweigen gehören, sofern sie Bauleistungen für den Markt erbringen
- örtlich getrennte Hauptverwaltungen von Unternehmen des Baugewerbes
- Arbeitsgemeinschaften des Baugewerbes, soweit sich ihre Tätigkeit auf inländische Baustellen bezieht.

Beschäftigte

Alle am Monats- bzw. Quartalsende im Betrieb in einem Arbeitsverhältnis stehenden Personen (Arbeiter/-innen, Angestellte und Auszubildende), tätige Inhaber/-innen und Mitinhaber/-innen sowie unbezahlt mithelfende Familienangehörige, soweit sie mindestens 55 Stunden im Monat im Betrieb tätig sind. Bezieher/-innen von Vorruhestandsgeld zählen nicht zu den Beschäftigten.

Geleistete Arbeitsstunden

Alle auf Baustellen, Bauhöfen und in Werkstätten im gesamten Bundesgebiet geleisteten (nicht die bezahlten) Arbeitsstunden, gleichgültig, ob sie von Arbeitern/-innen (einschließlich Poliere, Schachtmeister und Meister), Inhabern/-innen, Familienangehörigen oder Auszubildenden geleistet werden. Nicht einbezogen sind die für Bürotätigkeit geleisteten Arbeitsstunden. Veränderungen gegenüber dem entsprechenden Vorjahreszeitraum wurden je Arbeitstag gerechnet, um von der variierenden Zahl der Arbeitstage im Jahr bzw. Monat unbeeinflusste Werte zu erhalten.

Bruttoentgeltsumme

Summe der lohnsteuerpflichtigen Bruttobezüge (Bar- und Sachbezüge). Dieser Betrag versteht sich einschließlich Arbeitnehmeranteile, jedoch ohne Arbeitgeberanteile zur Pflege-, Kranken-, Renten- und Arbeitslosenversicherung. Sie schließen die Bezüge von Gesellschaftern, Vorstandsmitgliedern und anderen leitenden Kräften ein, soweit sie steuerlich als Einkünfte aus nichtselbständiger Arbeit anzusehen sind.

Umsatz (ohne Umsatzsteuer)

Die dem Finanzamt für die Umsatzsteuer zu meldenden (steuerpflichtigen und steuerfreien) Beträge für Bauleistungen im Bundesgebiet einschließlich des Umsatzes aus Subunternehmertätigkeit und aus Vergabe von Teilleistungen an Subunternehmer. Hierzu zählen gemäß § 13 Umsatzsteuergesetz Anzahlungen für Teilleistungen oder Vorauszahlungen vor Ausführung

der entsprechenden Lieferungen. Der Umsatz umfasst außer dem baugewerblichen Umsatz (aus Bauleistungen) die Handels- und sonstigen Umsätze. Hierzu zählen z.B. Umsätze aus Lohnarbeiten für Dritte und sonstigen Dienstleistungen.

Auftragseingang (ohne Umsatzsteuer)

Wert aller im Berichtsmonat fest akzeptierten Aufträge für Bauleistungen. Um Doppelzählungen zu vermeiden, wird der Auftragseingang nur von dem Betrieb gemeldet, der den Bauauftrag ausführen wird, d.h. an Subunternehmer zu vergebende Teile von Bauaufträgen werden nicht in die eigene Meldung einbezogen.

Auftragsbestand (ohne Umsatzsteuer)

Wert aller akzeptierten, noch nicht ausgeführten Aufträge für Bauleistungen am Ende des Berichtszeitraumes. Bei der Ermittlung des Auftragsbestandes wird vom Auftragswert bereits im Bau befindlicher Projekte der Teil abgesetzt, der produktionstechnisch schon fertig gestellt ist (ohne Berücksichtigung der Abnahme oder Abrechnung).

Abkürzungen

In einigen Tabellen werden die Abkürzungen "Hochbau f. Organisationen" und "Hochbau f. Körperschaften" verwendet; sie stehen für Hochbauten für Organisationen ohne Erwerbszweck bzw. für Hochbauten für Körperschaften des öffentlichen Rechts.

Erhebungsmerkmale

Bauhauptgewerbe

- Tätige Personen im Baugewerbe
- In anderen Bereichen des Betriebes tätige Personen
- Bruttoentgeltsumme
- Geleistete Arbeitsstunden sowie Inlandsumsatz im Baugewerbe nach Art der Bauten und Auftraggeber
- Sonstiger Inlandsumsatz
- Auftragseingang nach Art der Bauten und Auftraggeber
- Auftragsbestand nach Art der Bauten und Auftraggeber

Ausbaugewerbe

- Tätige Personen im Ausbaugewerbe
- In anderen Bereichen des Betriebes tätige Personen
- Bruttoentgeltsumme
- Geleistete Arbeitsstunden
- Inlandsumsatz
Ausbaugewerblicher Umsatz
Sonstiger Umsatz

Erschließung von Grundstücken/Bausträger

- Tätige Personen insgesamt
- Bruttoentgeltsumme
- Gesamtumsatz

**1 Ausgewählte Jahresergebnisse
im Bauhauptgewerbe im Land Brandenburg seit 1995**

Jahr	Betriebe ¹	Beschäftigte ²	Bruttoentgelt-	Arbeits-	Baugewerblicher
			summe	stunden ³	Umsatz
			Mill. EUR	1 000	Mill. EUR
absolut					
1995	2 175	73 132	1 486,6	93 510	5 741,6
1996	2 840	73 543	1 483,8	91 752	6 082,7
1997	3 493	69 656	1 419,7	89 370	5 688,8
1998	3 872	63 926	1 287,4	80 763	5 100,0
1999	4 228	62 222	1 247,2	80 627	5 135,8
2000	4 559	57 606	1 152,8	73 100	4 565,8
2001	4 642	51 030	1 020,1	62 761	3 958,1
2002	4 441	45 317	921,6	55 087	3 782,6
2003	4 469	40 656	838,3	50 137	3 645,4
2004	4 436	37 004	768,4	45 077	3 392,0
2005	4 635	34 204	704,7	42 609	2 968,2
2006	4 694	33 521	698,6	42 533	3 266,4
2007	4 782	33 288	714,3	42 344	3 219,9
2008	4 824	32 257	698,5	39 949	3 268,1
Veränderung gegenüber dem Vorjahr in %					
1996	30,6	0,6	-0,2	-1,9	5,9
1997	23,0	-5,3	-4,3	-2,2	-6,5
1998	10,9	-8,2	-9,3	-10,7	-10,4
1999	9,2	-2,7	-3,1	-1,0	0,7
2000	7,8	-7,4	-7,6	-8,3	-11,1
2001	1,8	-11,4	-11,5	-14,1	-13,3
2002	-4,3	-11,2	-9,7	-12,2	-4,4
2003	0,6	-10,3	-9,0	-9,0	-3,6
2004	-0,7	-9,0	-8,3	-12,2	-7,0
2005	4,5	-7,6	-8,3	-4,0	-12,5
2006	1,3	-2,0	-0,9	0,6	10,0
2007	1,9	-0,7	2,2	-0,4	-1,2
2008	0,9	-3,1	-2,2	-6,4	1,5

1 Ergebnisse der Ergänzungserhebung: Stand jeweils Ende Juni

2 Durchschnitt aus zwölf hochgerechneten Monatswerten

3 Arbeitsstunden: Veränderung je Arbeitstag gerechnet

**2 Betriebe, Beschäftigte, Bruttoentgeltsumme
im Bauhauptgewerbe im Land Brandenburg seit Januar 2008
(Monatsberichtsreis)**

Jahr Monat	Betriebe	Beschäftigte			Bruttoentgelt- summe
		insgesamt	im Bauhaupt- gewerbe	in anderen Bereichen	
Anzahl					1 000 EUR
2008					
Januar	334	16 218	15 801	417	33 078
Februar	333	16 163	15 745	418	31 103
März	331	16 313	15 896	417	32 395
April	330	16 388	15 955	433	36 452
Mai	329	16 420	15 989	431	35 734
Juni	329	16 667	16 247	420	36 806
Juli	329	16 864	16 462	402	39 525
August	325	16 799	16 398	401	37 036
September	322	16 749	16 343	406	37 835
Oktober	322	17 015	16 612	403	39 062
November	321	16 827	16 421	406	38 815
Dezember	320	16 395	16 000	395	40 729
2008 ¹	327	16 568	16 156	412	438 570
2009					
Januar	321	15 524	15 135	389	31 376
Februar	313	15 294	14 897	397	26 283
März	315	15 821	15 417	404	32 966
April	313	16 086	15 684	402	35 811
Mai	312	16 212	15 781	431	36 203
Juni	310	16 313	15 875	438	37 338
Juli	310	16 408	15 997	411	38 675
August	308	16 272	15 857	415	36 635
September
Oktober
November
Dezember
2009 ¹
Veränderung in %					
zum					
Vormonat	- 0,6	- 0,8	- 0,9	1,0	- 5,3
Vorjahresmonat	- 5,2	- 3,1	- 3,3	3,5	- 1,1
Vorjahreszeitraum	- 5,2	- 3,0	- 3,0	- 1,6	- 2,4

¹ Betriebe und Beschäftigte im Jahresdurchschnitt

**3 Beschäftigte, Bruttoentgeltsumme
im Bauhauptgewerbe im Land Brandenburg seit Januar 2008
(Hochgerechnete Ergebnisse für alle Betriebe)**

Jahr Monat	Beschäftigte			Bruttoentgelt- summe 1 000 EUR
	insgesamt	im Bauhaupt- gewerbe	in anderen Bereichen	
Anzahl				
2008				
Januar	31 230	30 707	523	51 238
Februar	31 123	30 599	524	48 179
März	32 641	32 097	544	52 110
April	32 781	32 216	565	58 636
Mai	32 848	32 285	563	57 481
Juni	33 392	32 862	530	59 292
Juli	33 765	33 240	525	63 579
August	33 633	33 110	523	59 575
September	33 529	32 999	530	60 860
Oktober	33 360	32 854	506	61 770
November	32 986	32 476	510	61 379
Dezember	32 140	31 644	496	64 406
2008 ¹	32 786	32 257	528	698 505
2009				
Januar	30 422	29 933	489	49 616
Februar	29 961	29 462	499	41 562
März ²	30 998	30 491	507	52 130
April ²	31 524	31 019	505	56 629
Mai ²	31 752	31 211	541	57 249
Juni ²	31 946	31 396	550	59 044
Juli ²	32 154	31 638	516	61 158
August ²	31 882	31 361	521	57 932
September
Oktober
November
Dezember
2009 ¹
Veränderung in % zum				
Vormonat	- 0,8	- 0,9	1,0	- 5,3
Vorjahresmonat	- 5,2	- 5,3	- 0,4	- 2,8
Vorjahreszeitraum	- 4,1	- 4,1	- 3,9	- 3,3

1 Beschäftigte im Jahresdurchschnitt

2 Vorläufige Angaben

**4 Geleistete Arbeitsstunden
im Bauhauptgewerbe im Land Brandenburg seit Januar 2008
(Monatsberichtsreis)**

Jahr Monat	Arbeits- tage	Ins- gesamt	Davon im Hochbau					Davon im Tiefbau			
			ins- gesamt	Woh- nungs- bau	gewerbl. und industr. Hochbau ¹	Hochbau für Organi- sationen	Hochbau für Körper- schaften	ins- gesamt	gewerbl. und industr. Tiefbau	Straßen- bau	sonst. Tief- bau
1 000 Stunden											
2008											
Januar	22	1 252	534	214	236	22	62	718	356	158	204
Februar	21	1 411	556	220	255	18	63	855	407	226	222
März	19	1 439	543	206	247	19	71	896	390	283	223
April	22	1 871	687	293	285	26	83	1 184	469	385	330
Mai	20	1 779	643	270	265	22	86	1 136	454	362	320
Juni	21	1 937	691	282	301	25	83	1 246	502	417	327
Juli	23	2 061	734	295	314	23	102	1 327	572	420	335
August	21	1 845	680	279	293	18	90	1 165	486	382	297
September	22	2 018	730	296	321	13	100	1 288	522	432	334
Oktober	21	2 023	718	296	306	18	98	1 305	565	423	317
November	20	1 908	714	252	354	18	90	1 194	542	375	277
Dezember	21	1 403	506	205	225	12	64	897	417	256	224
2008	253	20 947	7 736	3 108	3 402	234	992	13 211	5 682	4 119	3 410
2009											
Januar	21	798	372	126	193	8	45	426	236	99	91
Februar	20	876	408	147	200	8	53	468	254	103	111
März	22	1 591	608	242	292	16	58	983	460	290	233
April	20	1 765	622	261	275	15	71	1 143	513	379	251
Mai	19	1 708	605	246	284	13	62	1 103	480	374	249
Juni	21	1 887	675	277	315	15	68	1 212	528	391	293
Juli	23	2 010	710	280	329	25	76	1 300	519	467	314
August	21	1 806	614	228	300	16	70	1 192	503	420	269
September	22
Oktober	22
November	21
Dezember	22
2009	254
Veränderung ² in % zum											
Vormonat	x	- 1,6	- 5,3	- 10,8	- 0,1	- 29,9	0,9	0,4	6,1	- 1,5	- 6,2
Vorjahresmonat	x	- 2,1	- 9,7	- 18,3	2,4	- 11,1	- 22,2	2,3	3,5	9,9	- 9,4
Vorjahreszeitraum	x	- 7,5	- 7,9	- 11,1	0,7	- 32,7	- 20,4	- 7,2	- 2,7	- 3,3	- 19,0

1 einschließlich landwirtschaftlicher Bau

2 Veränderung je Arbeitstag gerechnet

**5 Geleistete Arbeitsstunden
im Bauhauptgewerbe im Land Brandenburg seit Januar 2008
(Hochgerechnete Ergebnisse für alle Betriebe)**

Jahr Monat	Arbeits- tage	Ins- gesamt	Davon im Hochbau					Davon im Tiefbau			
			ins- gesamt	Woh- nungs- bau	gewerbl. und industr. Hochbau ¹	Hochbau für Organi- sationen	Hochbau für Körper- schaften	ins- gesamt	gewerbl. und industr. Tiefbau	Straßen- bau	sonst. Tief- bau
1 000 Stunden											
2008											
Januar	22	2 436	1 542	938	435	53	116	894	451	201	242
Februar	21	2 660	1 595	964	470	43	118	1 065	515	287	263
März	19	2 764	1 631	981	486	41	123	1 133	513	361	259
April	22	3 648	2 156	1 395	561	56	144	1 492	617	491	384
Mai	20	3 435	2 005	1 286	522	48	149	1 430	597	461	372
Juni	21	3 727	2 164	1 376	573	54	161	1 563	689	516	358
Juli	23	3 926	2 250	1 405	618	50	177	1 676	752	535	389
August	21	3 571	2 100	1 328	577	39	156	1 471	639	487	345
September	22	3 866	2 242	1 409	632	28	173	1 624	686	550	388
Oktober	21	3 778	2 148	1 367	566	36	179	1 630	730	530	370
November	20	3 513	2 019	1 164	654	36	165	1 494	701	470	323
Dezember	21	2 625	1 504	947	416	24	117	1 121	539	321	261
2008	253	39 949	23 356	14 560	6 510	508	1 778	16 593	7 429	5 210	3 954
2009											
Januar	21	1 572	1 037	582	357	16	82	535	305	124	106
Februar	20	1 748	1 162	679	370	16	97	586	328	129	129
März ²	22	3 025	1 795	1 117	540	32	106	1 230	595	363	272
April ²	20	3 304	1 873	1 205	508	30	130	1 431	663	475	293
Mai ²	19	3 178	1 800	1 136	525	26	113	1 378	620	468	290
Juni ²	21	3 530	2 015	1 279	582	30	124	1 515	683	490	342
Juli ²	23	3 712	2 090	1 293	608	50	139	1 622	671	585	366
August ²	21	3 258	1 768	1 053	555	32	128	1 490	650	526	314
September	22
Oktober	22
November	21
Dezember	22
2009	254
Veränderung ³ in %											
zum											
Vormonat	x	- 3,9	- 7,4	- 10,8	- 0,0	- 29,9	0,9	0,6	6,1	- 1,5	- 6,0
Vorjahresmonat	x	- 8,8	- 15,8	- 20,7	- 3,8	- 17,9	- 17,9	1,3	1,7	8,0	- 9,0
Vorjahreszeitraum	x	- 9,8	- 11,3	- 12,7	- 3,6	- 39,4	- 18,6	- 7,7	- 4,2	- 4,5	- 18,3

1 einschließlich landwirtschaftlicher Bau

2 Vorläufige Angaben

3 Veränderung je Arbeitstag gerechnet

6 Umsatz
im Bauhauptgewerbe im Land Brandenburg seit Januar 2008
(Monatsberichtsreis)

Jahr Monat	Gesamt- umsatz	Darunter baugewerblicher Umsatz										
		ins- gesamt	davon im Hochbau					davon im Tiefbau				
			ins- gesamt	Woh- nungs- bau	gewerbl. und industr. Hochbau ¹	Hochbau für Organi- sationen	Hochbau für Körper- schaften	ins- gesamt	gewerbl. und industr. Tiefbau	Straßen- bau	sonst. Tiefbau	
1 000 EUR												
2008												
Januar	94 561	92 449	47 365	21 922	19 670	1 450	4 323	45 084	21 600	12 556	10 928	
Februar	119 763	116 397	61 135	32 405	21 387	1 252	6 091	55 262	27 516	15 635	12 111	
März	141 620	135 986	64 921	35 224	22 752	1 740	5 205	71 065	32 413	22 805	15 847	
April	158 206	155 518	72 061	40 036	24 769	1 544	5 712	83 457	32 069	29 966	21 422	
Mai	173 570	168 586	81 577	45 648	28 725	1 404	5 800	87 009	32 628	36 663	17 718	
Juni	195 293	191 619	79 726	38 698	32 245	1 815	6 968	111 893	48 048	41 923	21 922	
Juli	211 914	208 107	92 705	46 802	35 406	2 294	8 203	115 402	46 365	44 286	24 751	
August	197 413	193 037	84 910	47 046	28 975	1 828	7 061	108 127	39 776	45 412	22 939	
September	212 661	209 523	92 337	48 543	34 285	1 235	8 274	117 186	42 445	49 004	25 737	
Oktober	236 083	230 356	100 433	47 461	41 488	1 409	10 075	129 923	47 806	55 662	26 455	
November	235 184	222 316	95 160	37 250	44 018	1 734	12 158	127 156	51 396	51 878	23 882	
Dezember	227 503	220 447	96 139	44 482	39 112	856	11 689	124 308	49 369	42 195	32 744	
2008	2 203 771	2 144 341	968 469	485 517	372 832	18 561	91 559	1 175 872	471 431	447 985	256 456	
2009												
Januar	81 931	80 442	47 016	18 761	23 288	1 109	3 858	33 426	15 915	11 734	5 777	
Februar	83 857	81 319	48 013	21 142	21 648	1 113	4 110	33 306	18 709	8 072	6 525	
März	145 473	141 817	69 124	33 864	29 602	1 257	4 401	72 693	31 927	27 229	13 537	
April	165 449	161 837	72 431	36 085	30 356	1 301	4 689	89 406	37 485	35 699	16 222	
Mai	187 491	184 981	79 919	42 718	30 580	1 233	5 388	105 062	39 863	47 914	17 285	
Juni	234 127	224 385	101 841	45 378	49 594	1 453	5 416	122 544	51 257	49 149	22 138	
Juli	224 783	220 346	80 686	35 183	38 315	2 462	4 726	139 660	48 115	68 773	22 772	
August	208 329	202 900	76 290	29 524	33 756	1 405	11 605	126 610	48 749	57 992	19 869	
September	
Oktober	
November	
Dezember	
2009	
Veränderung in % zum												
Vormonat	- 7,3	- 7,9	- 5,4	- 16,1	- 11,9	- 42,9	145,6	- 9,3	1,3	- 15,7	- 12,7	
Vorjahresmonat	5,5	5,1	- 10,2	- 37,2	16,5	- 23,1	64,4	17,1	22,6	27,7	- 13,4	
Vorjahreszeitraum	3,0	2,9	- 1,6	- 14,7	20,2	- 15,0	- 10,5	6,7	4,1	23,0	- 15,9	

¹ einschließlich landwirtschaftlicher Bau

7 Umsatz
im Bauhauptgewerbe im Land Brandenburg seit Januar 2008
(Hochgerechnete Ergebnisse für alle Betriebe)

Jahr Monat	Gesamt- umsatz	Darunter baugewerblicher Umsatz										
		ins- gesamt	davon im Hochbau						davon im Tiefbau			
			ins- gesamt	Woh- nungs- bau	gewerbl. und industr. Hochbau ¹	Hochbau für Organi- sationen	Hochbau für Körper- schaften	ins- gesamt	gewerbl. und industr. Tiefbau	Straßen- bau	sonst. Tiefbau	
1 000 EUR												
2008												
Januar	145 482	142 844	88 334	50 297	28 080	2 719	7 238	54 510	26 982	14 839	12 689	
Februar	188 546	184 341	117 428	74 349	30 532	2 348	10 199	66 913	34 372	18 478	14 063	
März	220 977	213 853	129 029	82 913	34 977	2 957	8 182	84 824	39 719	26 586	18 519	
April	246 585	243 186	143 921	94 240	38 078	2 624	8 979	99 265	39 297	34 934	25 034	
Mai	272 844	266 542	163 112	107 449	44 160	2 386	9 117	103 430	39 982	42 742	20 706	
Juni	300 969	296 466	162 447	99 171	48 404	3 469	11 403	134 019	61 490	47 927	24 602	
Juli	323 573	318 759	181 390	110 166	54 430	3 899	12 895	137 369	56 815	51 629	28 925	
August	303 514	297 980	169 491	110 740	44 544	3 107	11 100	128 489	48 741	52 941	26 807	
September	325 262	321 294	182 076	114 264	52 707	2 099	13 006	139 218	52 012	57 129	30 077	
Oktober	345 834	338 849	185 900	107 448	60 095	2 171	16 186	152 949	57 523	65 023	30 403	
November	335 881	320 186	170 294	84 331	63 759	2 672	19 532	149 892	61 843	60 603	27 446	
Dezember	332 386	323 780	177 454	100 704	56 653	1 319	18 778	146 326	59 404	49 291	37 631	
2008	3 341 853	3 268 080	1 870 876	1 136 072	556 419	31 770	146 615	1 397 204	578 180	522 122	296 902	
2009												
Januar	125 424	123 608	84 112	42 473	33 732	1 709	6 198	39 496	19 150	13 707	6 639	
Februar	130 075	126 980	87 539	47 864	31 357	1 715	6 603	39 441	22 512	9 430	7 499	
März ²	218 790	214 331	128 550	76 665	42 878	1 937	7 070	85 781	38 416	31 808	15 557	
April ²	245 057	240 652	135 202	81 694	43 970	2 005	7 533	105 450	45 104	41 703	18 643	
Mai ²	278 425	275 364	151 561	96 710	44 295	1 900	8 656	123 803	47 966	55 972	19 865	
Juni ²	341 922	330 040	185 508	102 732	71 836	2 239	8 701	144 532	61 675	57 415	25 442	
Juli ²	316 353	310 941	146 536	79 651	55 499	3 794	7 592	164 405	57 895	80 339	26 171	
August ²	292 403	285 781	136 544	66 840	48 895	2 165	18 644	149 237	58 658	67 745	22 834	
September	
Oktober	
November	
Dezember	
2009	
Veränderung in %												
zum												
Vormonat	- 7,6	- 8,1	- 6,8	- 16,1	- 11,9	- 42,9	145,6	- 9,2	1,3	- 15,7	- 12,8	
Vorjahresmonat	- 3,7	- 4,1	- 19,4	- 39,6	9,8	- 30,3	68,0	16,1	20,3	28,0	- 14,8	
Vorjahreszeitraum	- 2,7	- 2,9	- 8,6	- 18,5	15,2	- 25,7	- 10,3	5,4	1,1	23,5	- 16,7	

1 einschließlich landwirtschaftlicher Bau

2 Vorläufige Angaben

**8 Auftragseingang
im Bauhauptgewerbe im Land Brandenburg seit Januar 2008
(Monatsberichtsreis)**

Jahr Monat	Ins- gesamt	Davon im Hochbau					Davon im Tiefbau			
		ins- gesamt	Woh- nungs- bau	gewerbl. und industr. Hochbau ¹	Hochbau für Organi- sationen	Hochbau für Körper- schaften	ins- gesamt	gewerbl. und industr. Tiefbau	Straßen- bau	sonst. Tiefbau
1 000 EUR										
2008										
Januar	146 498	70 393	13 017	52 949	994	3 433	76 105	28 614	34 262	13 229
Februar	127 534	63 463	15 734	19 633	398	27 698	64 071	26 885	20 090	17 096
März	147 466	65 822	31 947	25 219	1 784	6 872	81 644	29 587	35 041	17 016
April	151 101	60 503	23 969	28 362	2 029	6 143	90 598	34 847	33 511	22 240
Mai	171 301	65 603	36 031	21 018	2 443	6 111	105 698	41 629	41 771	22 298
Juni	229 618	111 271	65 157	35 074	1 042	9 998	118 347	37 800	54 974	25 573
Juli	176 375	68 543	34 260	28 314	1 345	4 624	107 832	38 906	48 411	20 515
August	165 913	63 949	32 670	25 455	464	5 360	101 964	35 599	44 218	22 147
September	174 347	72 840	40 456	26 973	1 494	3 917	101 507	33 928	43 743	23 836
Oktober	148 335	53 471	24 738	22 691	1 239	4 803	94 864	39 824	43 537	11 503
November	125 126	69 701	30 589	32 366	3 543	3 203	55 425	23 288	17 718	14 419
Dezember	134 558	60 963	22 829	35 679	130	2 325	73 595	38 827	20 159	14 609
2008	1 898 172	826 522	371 397	353 733	16 905	84 487	1 071 650	409 734	437 435	224 481
2009										
Januar	105 417	62 845	15 289	44 027	305	3 224	42 572	20 451	17 084	5 037
Februar	124 545	44 226	19 754	19 032	575	4 865	80 319	28 150	46 856	5 313
März	143 811	48 500	18 385	26 906	841	2 368	95 311	32 023	45 192	18 096
April	152 307	51 068	21 837	24 155	1 990	3 086	101 239	30 970	55 661	14 608
Mai	204 684	107 515	23 358	76 069	874	7 214	97 169	42 049	38 898	16 222
Juni	199 624	69 603	24 461	40 606	470	4 066	130 021	33 159	83 352	13 510
Juli	146 887	44 768	13 803	24 136	667	6 162	102 119	47 864	41 500	12 755
August	150 864	42 187	14 713	19 322	944	7 208	108 677	29 658	59 287	19 732
September
Oktober
November
Dezember
2009
Veränderung in %										
zum										
Vormonat	2,7	-5,8	6,6	-19,9	41,5	17,0	6,4	-38,0	42,9	54,7
Vorjahresmonat	-9,1	-34,0	-55,0	-24,1	103,4	34,5	6,6	-16,7	34,1	-10,9
Vorjahreszeitraum	-6,7	-17,4	-40,0	16,2	-36,5	-45,6	1,5	-3,5	24,2	-34,3

¹ einschließlich landwirtschaftlicher Bau

**9 Betriebe, Beschäftigte, Bruttoentgeltsumme
im Bauhauptgewerbe nach Verwaltungsbezirken im Land Brandenburg**

Verwaltungsbezirk	Betriebe			Beschäftigte im Bauhauptgewerbe			Bruttoentgeltsumme		
	August	Juli	August	August	Juli	August	August	Juli	August
	2008	2009		2008	2009		2008	2009	
	Anzahl						1 000 EUR		
Kreisfreie Städte									
Brandenburg an der Havel	9	7	7	271	208	206	537	385	380
Cottbus	8	10	10	411	443	451	875	1 100	990
Frankfurt (Oder)	7	5	5	255	204	202	606	500	479
Potsdam	11	10	10	424	421	418	995	1 053	977
Landkreise									
Barnim	16	16	16	694	745	760	1 528	1 716	1 688
Dahme-Spreewald	23	22	22	1 083	996	995	2 143	2 052	1 972
Elbe-Elster	15	18	18	632	721	738	1 293	1 581	1 519
Havelland	15	15	15	594	588	597	1 306	1 366	1 312
Märkisch-Oderland	23	21	21	1 171	1 139	1 138	2 412	2 659	2 603
Oberhavel	24	22	22	980	1 110	1 138	2 240	2 720	2 639
Oberspreewald-Lausitz	18	18	17	1 530	1 427	1 410	3 514	3 330	3 171
Oder-Spree	24	20	20	1 877	1 656	1 645	4 628	4 297	3 897
Ostprignitz-Ruppin	22	23	23	1 094	1 157	1 157	2 129	2 422	2 719
Potsdam-Mittelmark	35	29	28	1 854	1 790	1 599	4 346	4 482	3 832
Prignitz	9	11	11	466	471	478	971	1 054	974
Spree-Neiße	28	26	26	1 257	1 157	1 159	2 788	2 964	2 761
Teltow-Fläming	12	13	13	939	1 021	1 025	2 893	3 326	3 162
Uckermark	26	24	24	866	743	741	1 834	1 669	1 559
Land Brandenburg	325	310	308	16 398	15 997	15 857	37 036	38 675	36 635

**10 Geleistete Arbeitsstunden und Umsätze
im Bauhauptgewerbe nach Verwaltungsbezirken im Land Brandenburg**

Verwaltungsbezirk	Geleistete Arbeitsstunden			Baugewerblicher Umsatz			Gesamtumsatz		
	August	Juli	August	August	Juli	August	August	Juli	August
	2008	2009		2008	2009		2008	2009	
	1 000 Stunden			1 000 EUR					
Kreisfreie Städte									
Brandenburg an der Havel	31	24	22	2 098	1 515	1 723	2 098	1 515	1 723
Cottbus	40	53	48	5 861	7 068	5 643	5 897	7 104	5 679
Frankfurt (Oder)	31	27	26	2 512	1 891	2 021	2 512	1 891	2 021
Potsdam	44	51	47	5 136	10 548	8 206	5 152	10 554	8 211
Landkreise									
Barnim	78	97	88	7 700	7 701	7 689	7 878	7 744	7 906
Dahme-Spreewald	132	128	106	9 706	10 157	8 790	9 724	10 170	8 809
Elbe-Elster	60	92	82	8 465	8 771	8 522	8 503	8 777	8 529
Havelland	72	81	71	4 757	5 897	5 353	4 810	5 897	5 353
Märkisch-Oderland	136	140	132	11 321	14 672	11 965	11 510	14 865	12 125
Oberhavel	122	151	144	14 245	19 986	21 727	14 260	19 999	21 747
Oberspreewald-Lausitz	165	177	162	11 546	12 799	12 305	14 555	16 098	15 179
Oder-Spree	184	173	154	31 768	27 327	26 700	31 773	27 327	26 700
Ostprignitz-Ruppin	126	139	126	10 003	14 276	12 370	10 030	14 291	12 386
Potsdam-Mittelmark	201	221	177	27 100	25 209	23 981	27 333	25 443	24 167
Prignitz	56	60	57	4 635	4 597	4 253	4 792	4 764	4 422
Spree-Neiße	154	157	148	15 360	18 878	16 684	15 698	19 168	18 345
Teltow-Fläming	112	144	128	12 485	19 533	17 292	12 548	19 637	17 347
Uckermark	101	94	84	8 343	9 523	7 677	8 345	9 542	7 682
Land Brandenburg	1 845	2 010	1 806	193 037	220 346	202 900	197 413	224 783	208 329

**11 Auftragsbestand
im Bauhauptgewerbe im Land Brandenburg seit dem 1. Vierteljahr 2008
(Monatsberichtskreis)**

Zeitraum — Verwaltungsbezirk	Ins- gesamt	Davon im Hochbau					Davon im Tiefbau			
		ins- gesamt	Woh- nungs- bau	gewerbl. und industr. Hochbau ¹	Hochbau für Organi- sationen	Hochbau für Körper- schaften	ins- gesamt	gewerbl. und industr. Tiefbau	Straßen- bau	sonst. Tiefbau
2008										
1. Vj.	744 678	254 263	103 093	92 896	5 092	53 182	490 415	135 929	258 013	96 473
2. Vj.	857 507	318 011	131 006	106 806	6 033	74 166	539 496	155 685	281 336	102 475
3. Vj.	816 828	307 967	136 707	106 615	5 161	59 484	508 861	157 779	246 561	104 521
4. Vj.	697 535	254 515	94 389	110 532	2 978	46 616	443 020	156 663	195 650	90 707
2009										
1. Vj.	757 607	235 247	80 116	113 210	4 397	37 524	522 360	156 869	269 789	95 702
2. Vj.	869 069	320 289	101 701	171 176	3 292	44 120	548 780	164 860	298 694	85 226
3. Vj.
4. Vj.
Aktuelles Berichtsvierteljahr nach Verwaltungsbezirken										
Kreisfreie Städte										
Brandenburg an der Havel	3 399	1 731	368	400	160	803	1 668	500	400	768
Cottbus	32 701	463	30	408	–	25	32 238	2 172	29 360	706
Frankfurt (Oder)	4 293	767	–	767	–	–	3 526	620	2 906	–
Potsdam	21 122	14 318	10 934	1 730	416	1 238	6 804	4 967	1 098	739
Landkreise										
Barnim	39 908	20 823	50	20 309	264	200	19 085	903	5 743	12 439
Dahme-Spreewald	28 366	8 115	1 332	6 309	203	271	20 251	5 692	9 129	5 430
Elbe-Elster	28 908	15 479	3 348	9 992	212	1 927	13 429	6 615	1 824	4 990
Havelland	48 470	9 020	933	7 787	–	300	39 450	33 379	1 129	4 942
Märkisch-Oderland	46 202	19 635	12 275	3 040	26	4 294	26 567	1 695	17 304	7 568
Oberhavel	83 958	25 682	4 894	3 504	23	17 261	58 276	4 698	47 341	6 237
Oberspreewald-Lausitz	70 612	10 521	133	10 368	–	20	60 091	6 594	37 929	15 568
Oder-Spree	73 788	57 608	44 400	11 081	244	1 883	16 180	8 036	4 040	4 104
Ostprignitz-Ruppin	38 727	13 535	2 420	8 774	1 585	756	25 192	11 459	10 268	3 465
Potsdam-Mittelmark	189 816	70 880	6 244	50 692	35	13 909	118 936	19 917	90 628	8 391
Prignitz	13 082	4 480	1 456	3 024	–	–	8 602	1 699	661	6 242
Spree-Neiße	69 219	25 820	9 820	15 381	–	619	43 399	20 537	22 567	295
Teltow-Fläming	53 246	5 458	536	4 664	94	164	47 788	31 918	13 540	2 330
Uckermark	23 254	15 954	2 528	12 946	30	450	7 300	3 460	2 828	1 012
Land Brandenburg	869 069	320 289	101 701	171 176	3 292	44 120	548 780	164 860	298 694	85 226
Veränderung in %										
zum										
Vorquartal	14,7	36,2	26,9	51,2	-25,1	17,6	5,1	5,1	10,7	-10,9
Vorjahresquartal	1,3	0,7	-22,4	60,3	-45,4	-40,5	1,7	5,9	6,2	-16,8

1 einschließlich landwirtschaftlicher Bau

**12 Ausgewählte Kennziffern nach Wirtschaftszweigen
im Bauhauptgewerbe im Land Brandenburg im August 2009
(Monatsberichtskreis)**

WZ 2008	Wirtschaftszweig	Betriebe	Be- schäftigte im Bauhaupt- gewerbe	Geleistete Arbeits- stunden	Brutto- entgelt- summe	Umsatz	
						ins- gesamt	darunter bau- gewerblich
						1 000 EUR	
41.2	Bau von Gebäuden	95	4 641	489	10 430	62 609	62 332
41.20.1	Bau von Gebäuden (ohne Fertigteilbau)	91	4 506	473	10 140	60 503	60 347
41.20.2	Errichtung von Fertigteilbauten	4	135	16	290	2 106	1 985
42.1/42.2							
42.9	Tiefbau	131	7 424	889	17 617	106 761	104 818
42.1	Bau von Straßen und Bahnverkehrsstrecken	53	3 907	486	10 309	74 442	72 675
42.11	Bau von Straßen	46	3 010	368	7 262	55 395	55 241
42.12	Bau von Bahnverkehrsstrecken	6	•	•	•	•	•
42.13	Brücken- und Tunnelbau	1	•	•	•	•	•
42.2	Leitungstiefbau und Kläranlagenbau	60	2 699	318	5 733	24 545	24 486
42.21	Rohrleitungstiefbau, Brunnen- und Kläranlagenbau	58	•	•	•	•	•
42.22	Kabelnetzleitungstiefbau	2	•	•	•	•	•
42.9	Sonstiger Tiefbau	18	818	86	1 575	7 774	7 656
42.91	Wasserbau	2	•	•	•	•	•
42.99	Sonstiger Tiefbau a.n.g.	16	•	•	•	•	•
43.1	Abbrucharbeiten und vorbereitende Baustellenarbeiten	10	733	87	1 766	6 092	3 217
43.11	Abbrucharbeiten	3	35	6	63	397	395
43.12	Vorbereitende Baustellenarbeiten	7	698	81	1 703	5 695	2 822
43.13	Test- und Suchbohrung	–	–	–	–	–	–
43.9	Sonstige spezialisierte Bautätigkeiten	72	3 059	342	6 822	32 867	32 534
43.91	Dachdeckerei und Zimmerei						
43.91.1	Dachdeckerei und Bauspenglerei	19	497	57	983	4 195	4 165
43.91.2	Zimmerei und Ingenieurholzbau	5	147	15	267	619	616
43.99	Sonstige spezialisierte Bautätigkeiten a.n.g.	48	2 415	270	5 572	28 054	27 754
43.99.1	Gerüstbau	9	•	•	•	•	•
43.99.2	Schornstein-, Feuerungs- und Industrieofenbau	2	•	•	•	•	•
43.99.9	Baugewerbe a.n.g.	37	1 934	219	4 365	21 299	21 060
41.2/42.1							
42.2/42.9							
43.1/43.9	Bauhauptgewerbe insgesamt	308	15 857	1 806	36 635	208 329	202 900

**13 Betriebe, Beschäftigte, Arbeitsstunden und Bruttoentgeltsumme sowie Umsätze
im Ausbaugewerbe im Land Brandenburg seit dem 1. Vierteljahr 2008**

Zeitraum	Betriebe ¹	Beschäftigte ¹			Geleistete Arbeits- stunden	Brutto- entgelt- summe	Umsatz	
		ins- gesamt	im Ausbau- gewerbe	i. a. Bereichen			ins- gesamt	darunter bau- gewerblich
		Anzahl					1 000	1 000 EUR
2008								
1. Vj.	223	7 398	7 240	158	2 338	39 821	134 153	131 492
2. Vj.	219	7 447	7 297	150	2 500	40 752	163 226	159 175
3. Vj.	213	7 429	7 279	150	2 546	41 017	174 144	169 720
4. Vj.	213	7 249	7 096	153	2 409	41 709	211 563	206 344
Summe 2008	217	7 381	7 228	153	9 793	163 299	683 086	666 731
2009								
1. Vj.	209	7 165	7 007	158	2 179	37 921	130 214	119 405
2. Vj.	206	7 188	6 926	262	2 311	40 171	162 294	154 828
3. Vj.
4. Vj.
Summe 2009
Veränderung in % zum								
Vorquartal	- 1,4	0,3	- 1,2	65,8	6,1	5,9	24,6	29,7
Vorjahresquartal	- 5,9	- 3,5	- 5,1	74,7	- 7,6	- 1,4	- 0,6	- 2,7
Vorjahreszeitraum	-6,1	-3,3	-4,2	36,4	-7,2	-3,1	-1,6	-5,7

¹ am Ende des Berichtsvierteljahres, Jahr 2008 Durchschnitt aus 4 Vierteljahren

14 Betriebe, Beschäftigte, Arbeitsstunden und Bruttoentgeltsumme sowie Umsätze im Ausbaugewerbe und bei Bauträgern nach Wirtschaftszweigen im Land Brandenburg im 2. Vierteljahr 2009

WZ 2008	Wirtschaftszweig	Betriebe ¹	Beschäftigte ¹			Geleistete Arbeits- stunden	Brutto- entgelt- summe	Umsatz	
			ins- gesamt	im Ausbau- gewerbe	i. a. Be- reichen			ins- gesamt	darunter bau- gewerblich
			Anzahl					1 000	1 000 EUR
Ausbaugewerbe									
43.2	Bauinstallation	157	5 628	5 426	202	1 776	31 481	127 974	121 469
43.21	Elektroinstallation	74	2 750	2 597	153	864	14 881	58 998	53 620
43.22	Gas-, Wasser-, Heizungs-, Lüftungs- u. Klimaanlageinst.	64	2 265	2 247	18	707	12 472	52 372	51 666
43.29.1	Dämmung gegen Kälte, Wärme, Schall und Erschütterung	12	370	369	1	131	2 390	11 498	11 486
43.29.9	Sonstige Bauinstallation a.n.g.	7	243	213	30	73	1 738	5 106	4 697
43.3	Sonstiger Ausbau	49	1 560	1 500	60	536	8 690	34 320	33 359
43.31	Anbringen von Stuckaturen, Gipserei und Verputzerei	4	144	132	12	48	871	2 849	2 423
43.32	Bautischlerei und -schlosserei	4	•	•	•	•	•	•	•
43.33	Fußboden-, Fliesen-, Plattenlegerei, Tapeziererei	10	215	212	3	75	1 277	4 954	4 894
43.34.1	Maler- und Lackierergewerbe	24	806	806	–	289	4 339	17 567	17 506
43.34.2	Glasergewerbe	2	•	•	•	•	•	•	•
43.39	Sonstiger Ausbau a.n.g.	5	213	175	38	72	1 185	5 210	5 202
43.2/ 43.3	Ausbaugewerbe insgesamt	206	7 188	6 926	262	2 311	40 171	162 294	154 828
Bauträger									
41.1	Erschließung von Grundstücken; Bauträger	2	•	•	•	•	•	•	•

¹ Betriebe und Beschäftigte am Ende des Berichtsvierteljahres

**15 Betriebe, Beschäftigte, Arbeitsstunden und Bruttoentgeltsumme sowie Umsätze
im Ausbaugewerbe nach Verwaltungsbezirken
im Land Brandenburg im 2. Vierteljahr 2009**

Verwaltungsbezirk	Betriebe ¹	Beschäftigte ¹			Geleistete Arbeits- stunden	Brutto- entgelt- summe	Umsatz	
		ins- gesamt	im Ausbau- gewerbe	i.a. Bereichen			ins- gesamt	darunter bau- gewerblich
		Anzahl					1 000	1 000 EUR
Kreisfreie Städte								
Brandenburg an der Havel	11	371	363	8	112	1 982	6 395	6 229
Cottbus	4	156	156	–	50	870	3 237	3 120
Frankfurt (Oder)	5	184	184	–	60	1 213	6 308	6 308
Potsdam	10	356	356	–	98	2 182	10 163	9 925
Landkreise								
Barnim	12	315	312	3	94	1 758	6 624	6 560
Dahme-Spreewald	14	485	467	18	156	2 814	10 124	9 909
Elbe-Elster	7	251	237	14	75	1 296	7 344	6 822
Havelland	13	378	373	5	107	2 179	7 662	7 551
Märkisch-Oderland	20	764	692	72	241	4 612	15 821	15 070
Oberhavel	7	271	271	–	93	1 562	5 567	5 525
Oberspreewald-Lausitz	11	323	283	40	101	1 662	5 386	5 006
Oder-Spree	17	663	663	–	228	3 346	11 362	11 311
Ostprignitz-Ruppin	9	254	254	–	96	1 352	5 786	5 747
Potsdam-Mittelmark	22	856	782	74	266	4 601	22 242	19 081
Prignitz	7	319	308	11	115	1 592	5 388	5 315
Spree-Neiße	15	441	429	12	147	2 395	7 623	7 466
Teltow-Fläming	8	267	262	5	96	1 681	12 241	10 985
Uckermark	14	534	534	–	176	3 074	13 022	12 898
Land Brandenburg	206	7 188	6 926	262	2 311	40 171	162 294	154 828

¹ Betriebe und Beschäftigte am Ende des Berichtsvierteljahres

Das Amt für Statistik Berlin-Brandenburg

Das Amt für Statistik Berlin-Brandenburg ist für beide Länder die zentrale Dienstleistungseinrichtung auf dem Gebiet der amtlichen Statistik. Das Amt erbringt Serviceleistungen im Bereich Information und Analyse für die breite Öffentlichkeit, für alle gesellschaftlichen Gruppen sowie für Kunden aus Verwaltung und Politik, Wirtschaft und Wissenschaft. Kerngeschäft des Amtes ist die Durchführung der gesetzlich angeordneten amtlichen Statistiken für Berlin und Brandenburg. Das Amt erhebt die Daten, bereitet sie auf, interpretiert und analysiert sie und veröffentlicht die Ergebnisse. Die Grundversorgung aller Nutzer mit statistischen Informationen erfolgt unentgeltlich, im Wesentlichen über das Internet und den Informationsservice. Daneben werden nachfrage- und zielgruppenorientierte Standardauswertungen zu Festpreisen angeboten. Kundenspezifische Aufbereitung / Beratung zu kostendeckenden Preisen ergänzt das Spektrum der Informationsbereitstellung.

Amtliche Statistik im Verbund

Die Statistiken werden bundesweit nach einheitlichen Konzepten, Methoden und Verfahren arbeitsteilig erstellt. Die statistischen Ämter der Länder sind dabei grundsätzlich für die Durchführung der Erhebungen, für die Aufbereitung und Veröffentlichung der Länderergebnisse zuständig. Durch diese Kooperation in einem „Statistikverbund“ entstehen für alle Länder vergleichbare und zu einem Bundesergebnis zusammenführbare Erhebungsergebnisse.

Produkte und Dienstleistungen

Informationsservice

info@statistik-bbb.de
mit statistischen Informationen für jedermann und Beratung sowie maßgeschneiderte Aufbereitungen von Daten über Berlin und Brandenburg.
Auskunft, Beratung, Pressedienst sowie Fachbibliotheken in Potsdam und Berlin.

Standort Potsdam

Dortustraße 46, 14467 Potsdam
Tel. 0331 39-444
Fax 0331 39-418
Mo–Do 9–15 Uhr, Fr 9–14 Uhr

Bibliothek

Tel. 0331 39-843
Fax 0331 39-418
Mo–Do 10.30–15 Uhr, Fr 9.30–14 Uhr

Standort Berlin

Alt-Friedrichsfelde 60, 10315 Berlin
Tel. 030 9021-3434
Fax 030 9021-3655
Mo–Do 9–15 Uhr, Fr 9–14 Uhr

Bibliothek

Tel. 030 9021-3540
Fax 030 9021-3655
Mo–Do 9–15 Uhr, Fr 9–14 Uhr

Internet-Angebot

www.statistik-berlin-brandenburg.de
mit aktuellen Daten, Pressemitteilungen, Statistischen Berichten zum kostenlosen Herunterladen, regionalstatistischen Informationen, Wahlstatistiken und -analysen sowie einem Überblick über das Leistungsspektrum des Amtes.

Statistische Jahrbücher

mit einer Vielzahl von Tabellen aus nahezu allen Arbeitsgebieten der amtlichen Statistik.

Statistische Berichte

mit Ergebnissen der einzelnen Statistiken in Tabellen in tiefer sachlicher Gliederung und Grafiken zur Veranschaulichung von Entwicklungen und Strukturen.
Mit dieser Reihe werden die bisherigen Veröffentlichungen Statistischer Berichte aus dem Landesbetrieb für Datenverarbeitung und Statistik Land Brandenburg sowie dem Statistischen Landesamt Berlin fortgesetzt.

Datenangebot aus dem Sachgebiet

Informationen zu dieser Veröffentlichung

Referat 32
Tel. (030) 9021 3593/3350/3831
Fax (030) 9028 4014

bau@statistik-bbb.de

Weitere Veröffentlichungen zum Thema

Statistische Berichte:
Baugewerbe im Land Brandenburg
Ergebnisse der Ergänzungserhebung im Bauhauptgewerbe und der jährlichen Erhebung im Ausbau-gewerbe
E II 2 / E III 2- jährlich

Ergebnisse dieser Statistik für das Bundesgebiet sind den Veröffentlichungen des Statistischen Bundesamtes „Ausgewählte Zahlen für die Bauwirtschaft“ (monatlich) sowie der Fachserie 4, Reihe 5.1, „Beschäftigung und Umsatz der Betriebe im Baugewerbe“ (jährlich) zu entnehmen.