



LAND  
BRANDENBURG

Ministerium für Arbeit,  
Soziales, Gesundheit,  
Frauen und Familie



# Brandenburg Sozial 2019

Daten und Fakten zur sozialen Lage



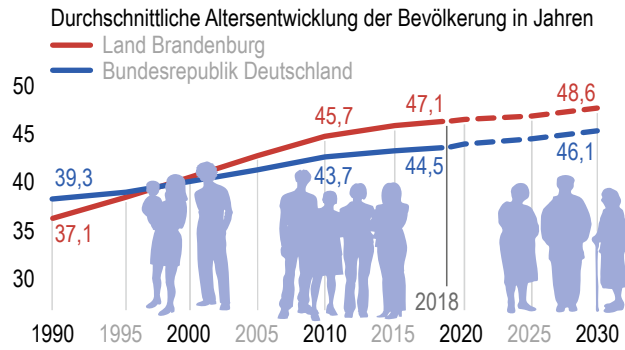
# Bevölkerung

Merkmale	Einheit	Land Brandenburg		
		2018	2017	2013
Bevölkerung am 31.12.	1.000	2.512	2.504	2.449
· im Berliner Umland	1.000	984	973	920
· im weiteren Metropolitanraum	1.000	1.528	1.531	1.529
und zwar				
· unter 18-Jährige	1.000	393	388	355
· 65-Jährige und älter	1.000	615	603	560
· Männer	1.000	1.239	1.236	1.205
· Frauen	1.000	1.272	1.268	1.244
· mit Migrationshintergrund	1.000	191	168	118
· Ausländer/innen	1.000	118	110	56
Durchschnittsalter der Bevölkerung	Jahre	47,1	47,0	46,6
Jugendquotient <sup>1</sup> der Bevölkerung	%	29,7	29,1	25,6
· im Berliner Umland	%	32,2	31,7	28,8
· im weiteren Metropolitanraum	%	28,0	27,4	23,7
Altenquotient <sup>2</sup> der Bevölkerung	%	42,0	40,9	37,2
· im Berliner Umland	%	36,6	35,9	33,2
· im weiteren Metropolitanraum	%	45,6	44,2	39,6
Lebendgeborene	1.000	20	20	18
Lebenserwartung Neugeborener (männlich)	Jahre	77,8	77,6	77,1
Lebenserwartung Neugeborener (weiblich)	Jahre	83,3	83,1	82,8
Zusammengefasste Geburtenziffer <sup>3</sup>	Anzahl	1.613	1.632	1.468
Gestorbene	1.000	33	32	30
Zuzüge	1.000	84	82	69
Fortzüge	1.000	63	61	59
Wanderungssaldo	1.000	21	21	11
Bevölkerungsprognose des Landes Brandenburg bis 2030 (AfS, LBV 2016)	Einheit	2030	2025	2020
Bevölkerungsprognose	1.000	2.451	2.497	2.515
· im Berliner Umland	1.000	1.043	1.028	997
· im weiteren Metropolitanraum	1.000	1.408	1.469	1.518

Datenquelle: Amtliche Statistik des Bundes und der Länder, Bevölkerungsstatistik, Mikrozensus



# Bevölkerung



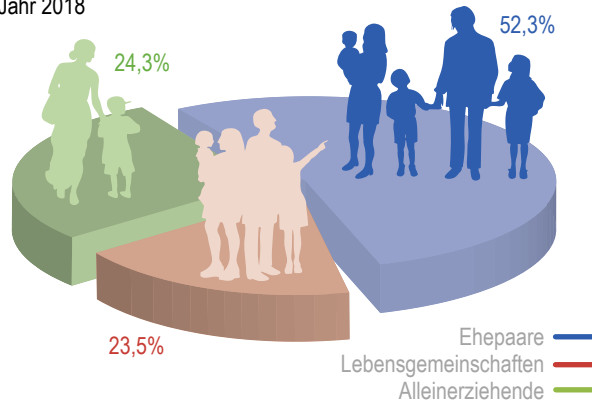


## Familien / Lebensformen

Merkmale <sup>4</sup>	Einheit	Land Brandenburg		
		2018	2017	2013
<b>mit Kindern</b>				
· Ehepaare	1.000	182	186	188
· Lebensgemeinschaften	1.000	64	66	59
· Alleinerziehende	1.000	93	88	98
<b>ohne Kinder</b>				
· Paargemeinschaften	1.000	423	416	417
· Alleinstehende	1.000	527	525	509

*Datenquelle: Amtl. Statistik des Bundes und der Länder, Mikrozensus*

Familien mit mind. 1 Kind unter 18 Jahren  
im Jahr 2018



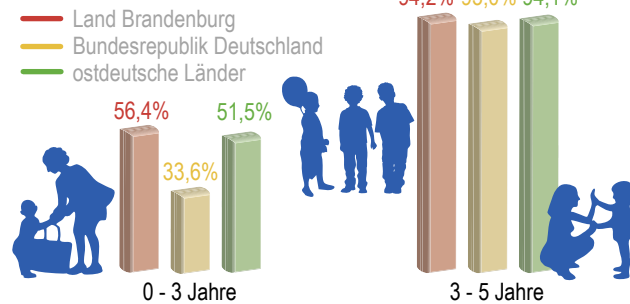


# Kindertagesbetreuung

Merkmale <sup>5</sup>	Einheit	Land Brandenburg		
		2018	2017	2013
unter 3-jährige Kinder in Tagesbetreuung insgesamt	1.000	36	35	31
in Tageseinrichtungen	1.000	32	31	27
· öffentlicher Träger	1.000	16	16	13
· freier Träger	1.000	16	16	14
in öffentlich geförderter Kindertagespflege (ohne Kinder die zusätzlich eine Kindertageseinrichtung oder eine Ganztagschule besuchen)	1.000	4	4	4
<b>Betreuungsquote der unter 3-Jährigen</b> (Anteil der betreuten Kinder an allen Kindern derselben Altersgruppe zum Stand 31.12. des Vorjahres)	%	56,4	55,8	53,9
3 bis unter 6-jährige Kinder in Tagesbetreuung insgesamt	1.000	62	60	58
in Tageseinrichtungen	1.000	61	60	58
· öffentlicher Träger	1.000	30	29	29
· freier Träger	1.000	31	31	29
in öffentlich geförderter Kindertagespflege (ohne Kinder die zusätzlich eine Kindertageseinrichtung oder eine Ganztagschule besuchen)	1.000	0,5	0,5	0,5
<b>Betreuungsquote der 3 bis unter 6-Jährigen</b> (Anteil der betreuten Kinder an allen Kindern derselben Altersgruppe zum Stand 31.12. des Vorjahres)	%	94,2	94,9	96,8

*Datenquelle: Amtliche Statistik des Bundes und der Länder, Kinder- und Jugendhilfestatistik*

Kinderbetreuungsquote 2018





## Soziale Sicherung

Merkmale	Einheit	Land Brandenburg		
		2018	2017	2013
Grundsicherung für Arbeitsuchende nach SGB II				
Bedarfsgemeinschaften <sup>6</sup>	1.000	111	122	151
Personen in Bedarfsgemeinschaften	1.000	193	211	259
· Arbeitslosengeld II-Bezieher/innen	1.000	139	154	191
darunter				
- erwerbstätige Arbeitslosengeld Bezieher/innen (Aufstockerr/innen)	1.000	39	44	64
· Sozialgeld Bezieher/innen	1.000	45	49	55
darunter				
- hilfebedürftige unter 15-Jährige	1.000	44	48	52
<i>Bezugsjahr 2018</i> * in der jeweiligen Altersgruppe		Land Brandenburg	BRD	ostdeutsche Bundesländer
SGB II-Quote unter der Altersgrenze liegenden Bezieher/innen von Grundsicherung für Arbeitsuchende (Arbeitslosengeld II und Sozialgeld)*	%	9,7	8,9	12,0
SGB II-Quote der nicht erwerbsfähigen unter 15-Jährigen Bezieher/innen von Sozialgeld*	%	13,5	14,3	17,8
SGB II-Quote der erwerbsfähigen 15 bis unter der Altersgrenze liegenden Bezieher/innen von Arbeitslosengeld II*	%	8,7	7,6	10,5
<i>Datenquelle: Bundesagentur für Arbeit, Statistik der Bezieher von Leistungen nach dem SGB II</i>				



## Soziale Sicherung

Merkmale	Einheit	Land Brandenburg		
		2018	2017	2013
Sozialhilfe (laufende Leistungen nach SGB XII)				
Empfänger/innen von				
· Hilfe zum Lebensunterhalt	1.000	9	10	10
- in Einrichtungen	1.000	6	6	6
- außerhalb von Einrichtungen	1.000	4	4	3
· Grundsicherung im Alter und bei Erwerbsminderung	1.000	25	24	23
- in Einrichtungen	1.000	5	5	5
- außerhalb von Einrichtungen	1.000	20	20	18
und zwar				
- 18 bis unter der Altersgrenze	1.000	17	17	15
- Altersgrenze und älter	1.000	8	8	8
Weitere Leistungen der sozialen Sicherung				
Empfänger/innen von				
· Kinderzuschlag	1.000	2	2	...
<i>Datenquelle: Statistische Ämter des Bundes und der Länder, Sozialhilfestatistik</i>				



## Relative Armut

Merkmale	Einheit	2018		
		Land Brandenburg	BRD	ostdeutsche Bundesländer
Armutsgefährdungsquote gemessen am <b>Bundesmedian</b> <sup>7</sup>	%	15,2	15,5	17,5
unter 18-Jährige	%	21,0	20,1	23,2
18 bis unter 25-Jährige	%	26,4	25,6	34,0
25 bis unter 65-Jährige	%	14,0	13,0	16,3
65-Jährige und älter	%	12,0	14,7	12,9
Männer	%	15,1	15,0	17,5
Frauen	%	15,4	16,0	17,6
Armutsgefährdungsquote gemessen am <b>Landesmedian</b> <sup>7</sup>	%	13,1	-	13,4
unter 18-Jährige	%	18,3	-	17,8
18 bis unter 25-Jährige	%	23,7	-	29,1
25 bis unter 65-Jährige	%	12,3	-	12,8
65-Jährige und älter	%	9,5	-	8,5
Männer	%	13,1	-	13,7
Frauen	%	13,1	-	13,2

*Datenquelle: Statist. Ämter des Bundes und der Länder, Mikrozensus*

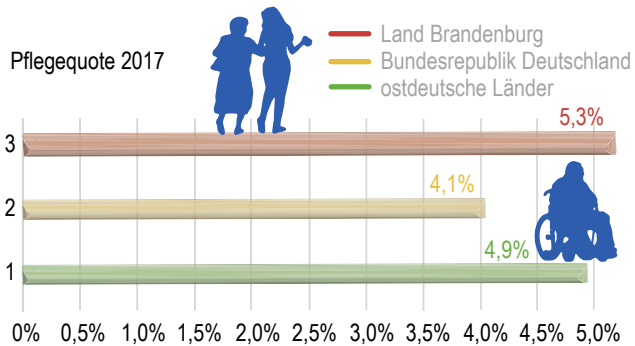




# Pflege

Merkmale	Einheit	Land Brandenburg		
		2017	2015	2013
Pflegequote <sup>8</sup> insgesamt	%	5,3	4,5	4,2
darunter				
ambulante Pflege (Pflegedienste)	%	1,5	1,3	1,2
stationäre Pflege (Pflegeheime)	%	1,0	1,0	1,0
Leistungsempfänger/innen nach dem Pflegeversicherungsgesetz 2017		Land Brandenburg	BRD	ostdeutsche Bundesländer
insgesamt	1.000	132	3.414	790
in ambulanter Pflege (Pflegedienste)	1.000	38	830	219
in stationärer Pflege (Pflegeheime)	1.000	24	818	179

*Datenquelle: Statist. Ämter des Bundes und der Länder, Pflegestatistik*





## Bürgerschaftliches Engagement

Merkmale	Einheit	2014		
		Land Brandenburg	BRD	ostdeutsche Bundesländer
Anteil bürgerschaftlich Engagierter	%	38,7	43,6	38,5
<b>davon in folgenden Bereichen</b> (Engagement Einzelner in mehreren Bereichen möglich)				
Sport und Bewegung	%	12,9	16,3	12,7
Kindergarten und Schule	%	9,8	9,1	8,0
sozialer Bereich	%	5,6	8,5	6,5
politische Interessenvertretung	%	4,6	3,6	3,4
Freizeit und Geselligkeit	%	5,0	5,8	6,5
Kultur, Kunst und Musik	%	7,2	9,0	7,2
Religion und Kirche	%	4,7	7,6	4,7
lokales Bürgerengagement	%	3,7	4,0	3,8
Umwelt-, Natur- und Tierschutz	%	3,2	3,5	2,8
Gesundheit	%	1,7	2,5	1,9
Freiwillige Feuerwehr und Rettungsdienste	%	4,2	2,9	2,7
berufliche Interessenvertretung	%	3,2	2,5	2,2
Teilnehmer /innen Bundesfreiwilligendienst (Stand 10/2019)	1.000	1,5	39,6	11,0
<i>Datenquelle: Deutsches Zentrum für Altersfragen</i>				



## Landtags-, Bundestags- und Europawahlen

Merkmale	Einheit	Landtagswahl 2019	Bundestagswahl 2017	Europawahl 2019
Wahlbeteiligung	%	61,3	73,7	59,5
Stimmenanteil für das Land Brandenburg:				
SPD	%	26,2	17,6	17,2
CDU	%	15,6	26,7	18,0
DIE LINKE	%	10,7	17,2	12,3
FDP	%	4,1	7,1	4,4
GRÜNE/B 90	%	10,8	5,0	12,3
AfD	%	23,5	20,2	19,9
Sonstige	%	9,1	6,2	15,8
<i>Datenquelle: Statist. Ämter des Bundes und der Länder, Wahlstatistik</i>				



## Arbeitsmarkt

Merkmale	Einheit	Land Brandenburg		
		2018	2017	2013
Erwerbstätigenquote (ETQ) <sup>9</sup>	%	77,2	76,8	74,8
sozialversicherungspflichtig Beschäftigte am Arbeitsort	1.000	848	834	784
und zwar				
· Männer	1.000	440	431	403
· Frauen	1.000	408	403	381
· Deutsche	1.000	795	789	763
· Ausländer/innen	1.000	53	44	21
· Normalarbeitsverhältnisse (abhängig Beschäftigte - Vollzeit, einschließlich Auszubildende; Beamte/innen; tätige Inhaber/innen)	%	61	63	62
· Flexibilisierungsgrad (Anteil <b>atypischer</b> <sup>10</sup> Beschäftigungsverhältnisse an allen Beschäftigungsverhältnissen),	%	39	37	38
davon: Teilzeit, davon:	%	30	29	27
- klassische Teilzeit <sup>11</sup> (Teilzeitbeschäftigung ohne abgesenkte Sozialbeiträge)	%	20	20	15
- Midijobs	%	3	2	4
- Minijobs (geringfügig entlohnte Beschäftigung)	%	7	9	9
· befristete Beschäftigung	%	8	7	10
· Leiharbeit/Zeitarbeit	%	1	1	1
Arbeitslose	1.000	84	93	132
und zwar				
· Jüngere, zwischen 15 und 24 Jahren	1.000	6	6	11
· Ältere, über 50 Jahre	1.000	33	37	51
· Ältere, über 55 Jahre	1.000	22	24	31
Langzeitarbeitslose	1.000	33	38	55
· Männer	1.000	19	21	29
· Frauen	1.000	15	17	26
darunter nach Dauer der Arbeitslosigkeit:				
1 bis unter 2 Jahre	1.000	13	15	25
· Anteil an allen Arbeitslosen	%	15,6	16,1	18,6
· Anteil an allen Langzeitarbeitslosen	%	39,6	38,8	44,5
2 Jahre und länger	1.000	20	24	31
· Anteil an allen Arbeitslosen	%	23,9	25,4	23,1
· Anteil an allen Langzeitarbeitslosen	%	60,4	61,2	55,5
<i>Datenquelle: Statistik der Bundesagentur für Arbeit; Auswertungen - SÖSTRA GmbH Berlin</i>				

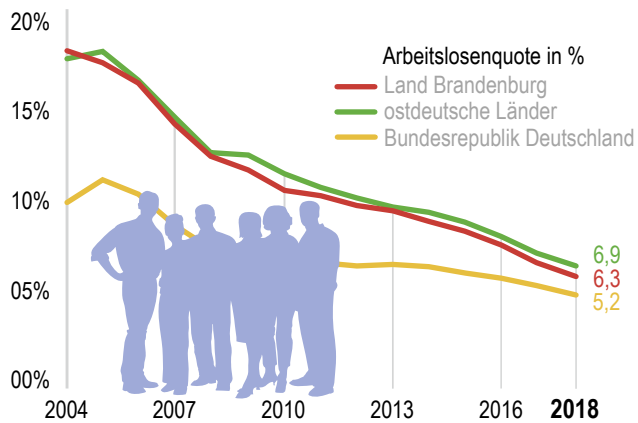


# Arbeitsmarkt

Bezugsjahr 2018		Land Brandenburg	BRD	ostdeutsche Bundesländer
Arbeitslosenquote* insgesamt	%	6,3	5,2	6,9
· Arbeitslose im Alter von 15 bis unter 20 Jahren	%	5,0	3,3	6,5
· Arbeitslose im Alter von 15 bis unter 25 Jahren	%	7,0	4,6	7,7

\*gemessen an allen zivilen Erwerbspersonen (der jeweiligen Altersgruppe)

Datenquelle: Bundesagentur für Arbeit, Arbeitsmarktstatistik





## Allgemeinbildende Schulen

Merkmale	Einheit	Land Brandenburg		
		2018	2017	2013
Schüler/innen insgesamt	1.000	246	242	223
Jahrgangsstufen 1 - 6 insgesamt	1.000	131	128	118
· Grundschule	1.000	116	113	105
· Gesamtschule	1.000	2	1	1
· Oberschule	1.000	9	9	7
· Gymnasium	1.000	2	2	2
· Förderschule	1.000	3	3	3
Jahrgangsstufen 7 - 10 insgesamt	1.000	84	84	82
· Gesamtschule	1.000	12	12	11
· Oberschule	1.000	33	33	31
· Realschule	1.000	-	-	-
· Gymnasium	1.000	35	35	36
· Förderschule	1.000	3	3	3
· Einrichtungen des zweiten Bildungsweges	1.000	1	1	1
Jahrgangsstufen 11 - 13 insgesamt	1.000	27	27	20
· Gesamtschule	1.000	6	6	4
· Gymnasium	1.000	16	17	13
· Berufliches Gymnasium	1.000	4	4	3
· Förderschule	1.000	-	-	10
· Einrichtungen des zweiten Bildungsweges	1.000	1	1	1
Förderschulen <sup>12</sup>	1.000	3	3	3
Absolventen/innen, Abgänger/innen insgesamt	1.000	23	23	19
· ohne Berufsbildungsreife (ohne Hauptschulabschluss)	1.000	2	2	1
· Berufsbildungsreife (Hauptschulabschluss)	1.000	3	3	3
· Fachhochschulreife (Realschulabschluss)	1.000	9	8	7
· Hochschulreife (allgemeine Hochschul- und Fachhochschulreife)	1.000	10	10	7
<i>Datenquelle: Amt für Statistik Berlin-Brandenburg, Schulstatistik</i>				



## Studium

Merkmale	Einheit	Land Brandenburg		
		2018	2017	2013
Studierende an Hochschulen im Wintersemester	1.000	50	49	50
· Männer	1.000	24	24	25
· Frauen	1.000	25	25	25
Studienanfänger/innen an Hochschulen im Wintersemester	1.000	8	8	8
· Männer	1.000	4	4	4
· Frauen	1.000	4	4	4
<i>Datenquelle: Statistische Ämter des Bundes und der Länder, Hochschulstatistik</i>				



## Berufliche Bildung

Merkmale	Einheit	Land Brandenburg		
		2018	2017	2013
Auszubildende mit neu abgeschlossenem Ausbildungsvertrag im Dualen System	1.000	10	10	10
Teilnehmende mit bestandenen Abschlussprüfungen am Ende der Berufsausbildung	1.000	7	7	9
Anteil junger Erwachsener 20- bis 24-Jähriger 2018	Einheit	Land Brandenburg	BRD	ostdeutsche Bundesländer
in Ausbildung (Teilnehmende)	%	45,0	54,7	52,9
· in dualer Ausbildung	%	16,7	12,9	11,1
· in sonstiger Beschäftigung	%	12,3	17,1	16,8
· nicht im Arbeitsmarkt (z.B. Schüler/innen)	%	16,0	24,6	24,9
nicht in Ausbildung	%	55,0	45,3	47,1
· beschäftigt	%	35,0	35,0	33,0
· erwerbslos	%	/	3,4	5,2
· nicht im Arbeitsmarkt	%	16,8	7,0	9,0

*Datenquelle: Statistische Ämter des Bundes und der Länder, Berufsbildungsstatistik, Mikrozensus*



## Hinweise

- 1** Der Jugendquotient ist das Verhältnis der Personen im Alter von 0 bis unter 20 Jahren zu denen im Alter von 20 bis unter 65 Jahren in Prozent.
  - 2** Der Altenquotient ist das Verhältnis der Personen im Alter ab 65 Jahren zu denen im Alter von 20 bis unter 65 Jahren in Prozent.
  - 3** Die zusammengefasste Geburtenziffer beschreibt die durchschnittliche Kinderzahl je 1.000 Frauen im Alter von 15 bis unter 45 Jahren.
  - 4** Als Familien gelten alle Eltern-Kind-Gemeinschaften im Haushalt.
  - 5** Die Kindertagesbetreuung umfasst die Erziehung, Bildung und Betreuung von Kindern in Tageseinrichtungen und in öffentlich geförderter Kindertagespflege.
  - 6** Eine Bedarfsgemeinschaft (BG) bezeichnet eine Konstellation von Personen, die im selben Haushalt leben und gemeinsam wirtschaften. Eine BG nach § 7 SGB II hat mindestens einen/eine erwerbsfähige/n Leistungsberechtigte/n.
  - 7** Die Armutsgefährdungsquote bezeichnet den Anteil der Bevölkerung, dessen sogenanntes bedarfsgewichtetes Pro-Kopf-Einkommen geringer als die Armutsgefährdungsschwelle ist. Die Armutsgefährdungsschwelle liegt bei 60 Prozent des bedarfsgewichteten Pro-Kopf-Einkommens, das in der Bundesrepublik (Bundesmedian) bzw. im Land Brandenburg (Landesmedian) im Mittel erzielt wird.
  - 8** Die Pflegequote ist der Anteil der Empfänger/innen von Leistungen der Pflegeversicherung an der jeweiligen Bevölkerung in Prozent.
  - 9** Die Erwerbstätigenquote beschreibt den Anteil der Erwerbstätigen an der gleichaltrigen Bevölkerung. Nach dem Inlandskonzept werden die Erwerbstätigen in der Region unabhängig von ihrem Wohnort gezählt.
  - 10** Atypische Beschäftigung ist – in Abgrenzung vom Normalarbeitsverhältnis – Teilzeitbeschäftigung einschließlich Midi- und Minijobs, befristete Beschäftigung und Leiharbeit.
  - 11** Diese Beschäftigten haben eine im Unterschied zum Vollzeiterwerb dauerhaft kürzere Wochenarbeitszeit und sind sozialversicherungspflichtig beschäftigt.
  - 12** für Menschen mit geistiger Behinderung mit sonderpädagogischem Förderbedarf „geistige Entwicklung“ (Schüler/innen besuchen Lernstufen, keine Jahrgangsstufen)
- ... = Daten nicht vorhanden  
/ = Zahlenwert nicht sicher genug (hochgerechnete Fallzahl unter 5.000)

**Impressum:**

**Ministerium für Arbeit, Soziales, Gesundheit,  
Frauen und Familie des Landes Brandenburg**

Henning-von-Treskow-Str. 2-13, 14467 Potsdam

**Landesamt für Soziales und Versorgung**

Lipezker-Str. 45, 03048 Cottbus

Ergänzende Informationen zum Datenblatt unter:

[www.sbe.brandenburg.de](http://www.sbe.brandenburg.de)

Gestaltung & Grafik: [www.arnedesign.de](http://www.arnedesign.de)

Fotos: [www.pixelio.de](http://www.pixelio.de):

253866\_R\_K\_B\_StephanieHofschlaeger,

547018\_R\_K\_B\_GerdAltmann\_AllSilhouettes.com,

608208, 610651\_R\_K\_B\_WilhelmineWulff\_All Silhouettes

Druck: Druckzone GmbH & Co. KG, Cottbus

Auflage: 300 Stück

Oktober 2019



[www.sbe.brandenburg.de](http://www.sbe.brandenburg.de)