

Angüßig



Potsdamer  
Kalender  
1914

Z 53  
2034  
= 1914

# Potsdamer Kalender

WAB Potsdam	
Einr.:	Ma
80:	52696

1 · 9 · 1 · 4

Vierter Jahrgang

Herausgegeben von Dr. Gerhard Hoppe

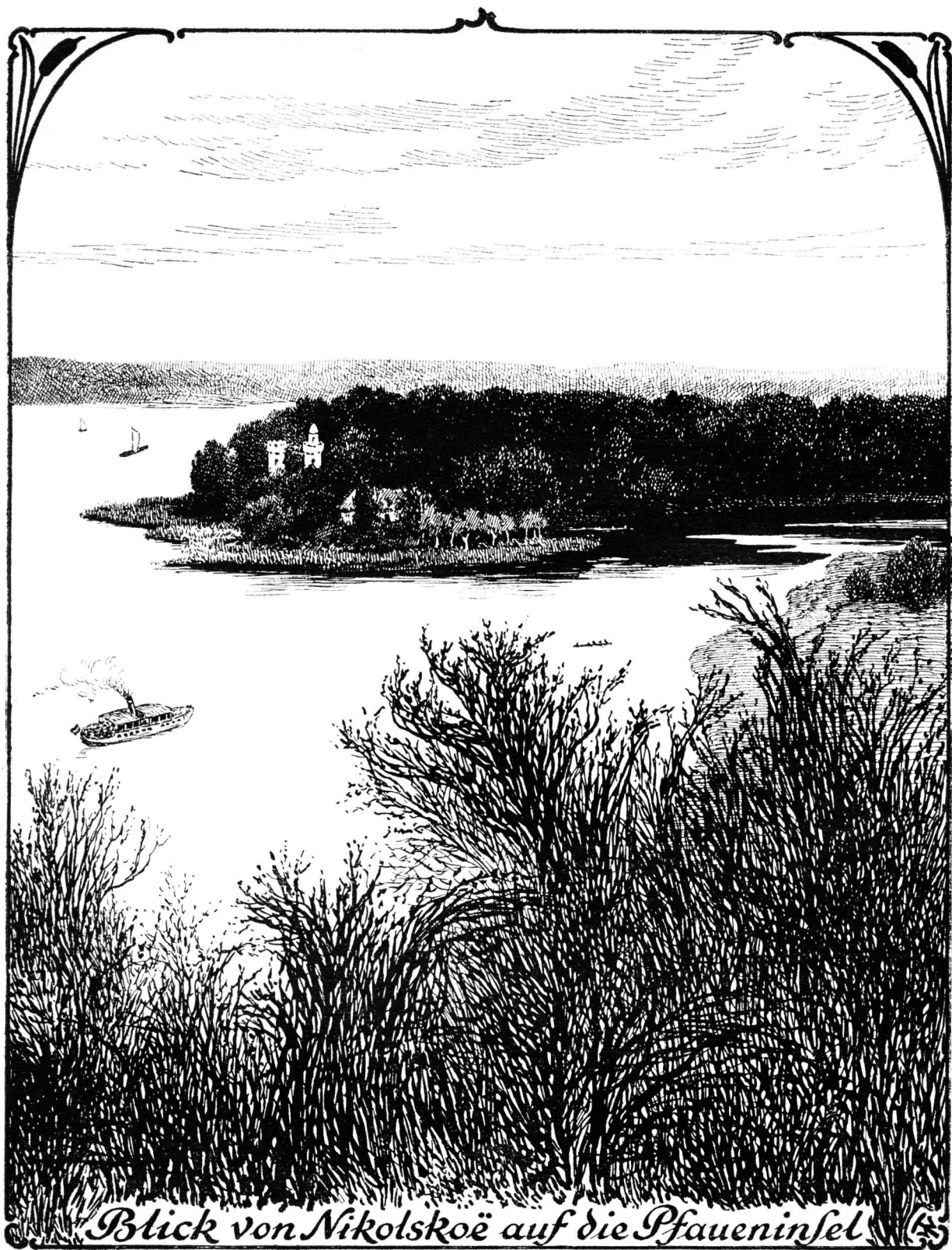
Zeichnungen und Monats-Vignetten von  
Kunstmaler Wilhelm Thiele - Potsdam

Mitarbeiter:

Dr. Richard Bolchan, Marie Heinze, Dr. Hans Kania,  
Hofprediger Walter Richter, Karl Röhrig,  
Helene Gräfin Waldersee



Stiftungsverlag in Potsdam



*Blick von Nikolskoë auf die Pfaueninsel*

2034 a = 1914  
 nur im Hause

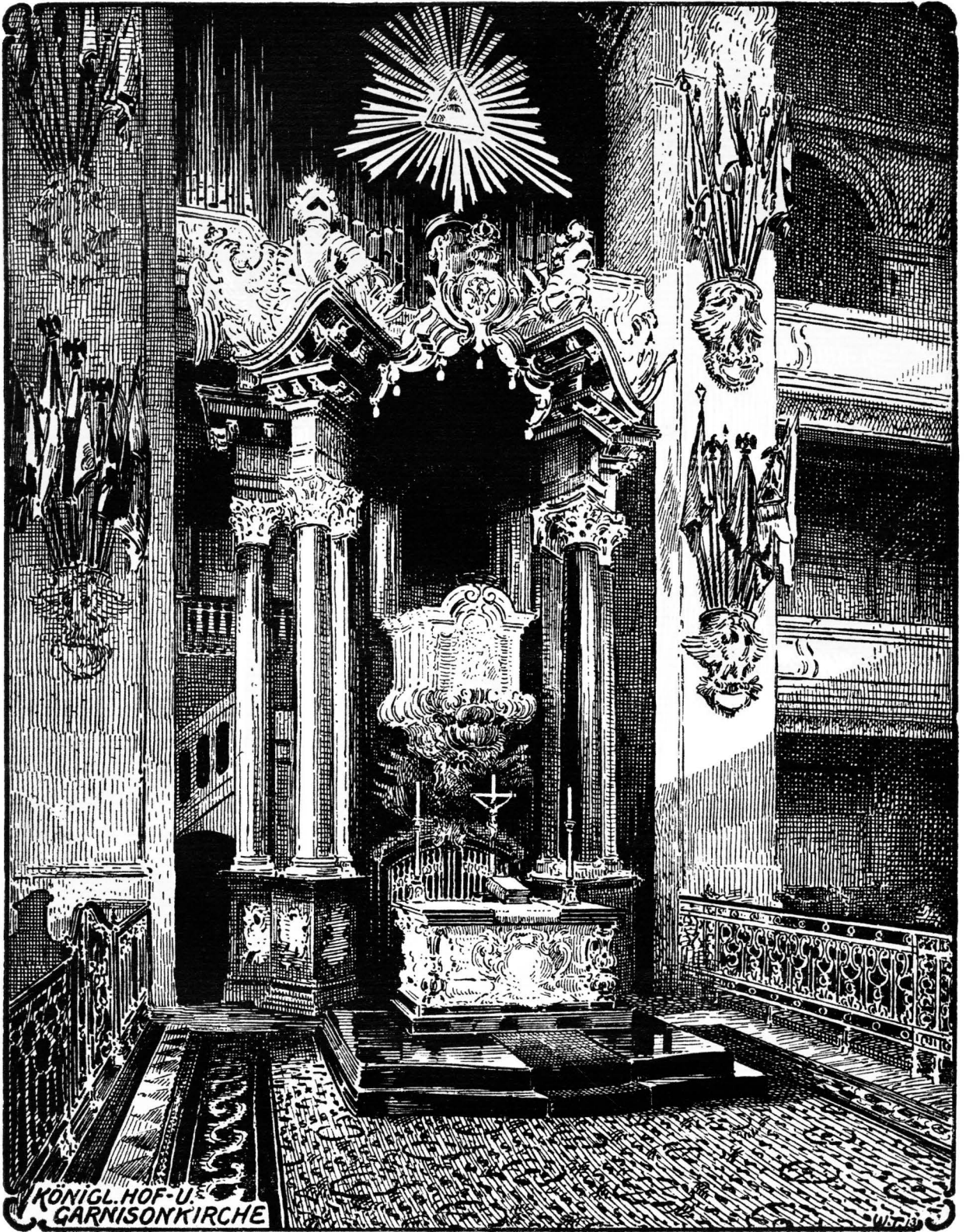


# Januar

## Notizen.

1.	Donnerstag	Neujahr
2.	Freitag	Abel, Seth
3.	Sonnabend	Enoch, Daniel
4.	Sonntag	n. Neujahr ☉
5.	Montag	Simeon
6.	Dienstag	Heil. 3 Könige
7.	Mittwoch	Melchior
8.	Donnerstag	Balthasar
9.	Freitag	Kaspar
10.	Sonnabend	Paulus Eins.
11.	Sonntag	1. n. Ep. Erhard
12.	Montag	Reinhold ☽
13.	Dienstag	Hilarius
14.	Mittwoch	Felix
15.	Donnerstag	Habakuk
16.	Freitag	Marcellus
17.	Sonnabend	Antonius
18.	Sonntag	2. n. Ep. Prisca
19.	Montag	Ferdinand ☾
20.	Dienstag	Fabian, Sebast.
21.	Mittwoch	Agnes
22.	Donnerstag	Vincentius
23.	Freitag	Emerentiana
24.	Sonnabend	Timotheus
25.	Sonntag	3. n. Ep. P. Bef.
26.	Montag	Polykarp ☀
27.	Dienstag	Kaisers Geb.
28.	Mittwoch	Karl
29.	Donnerstag	Samuel
30.	Freitag	Udelgunde
31.	Sonnabend	Valerius

29. Angriff Napoleons bei Brienne auf das Blüchersche Corps, das sich zurückziehen muß.



KÖNIGL. HOF- U. GARNISONKIRCHE



# Februar

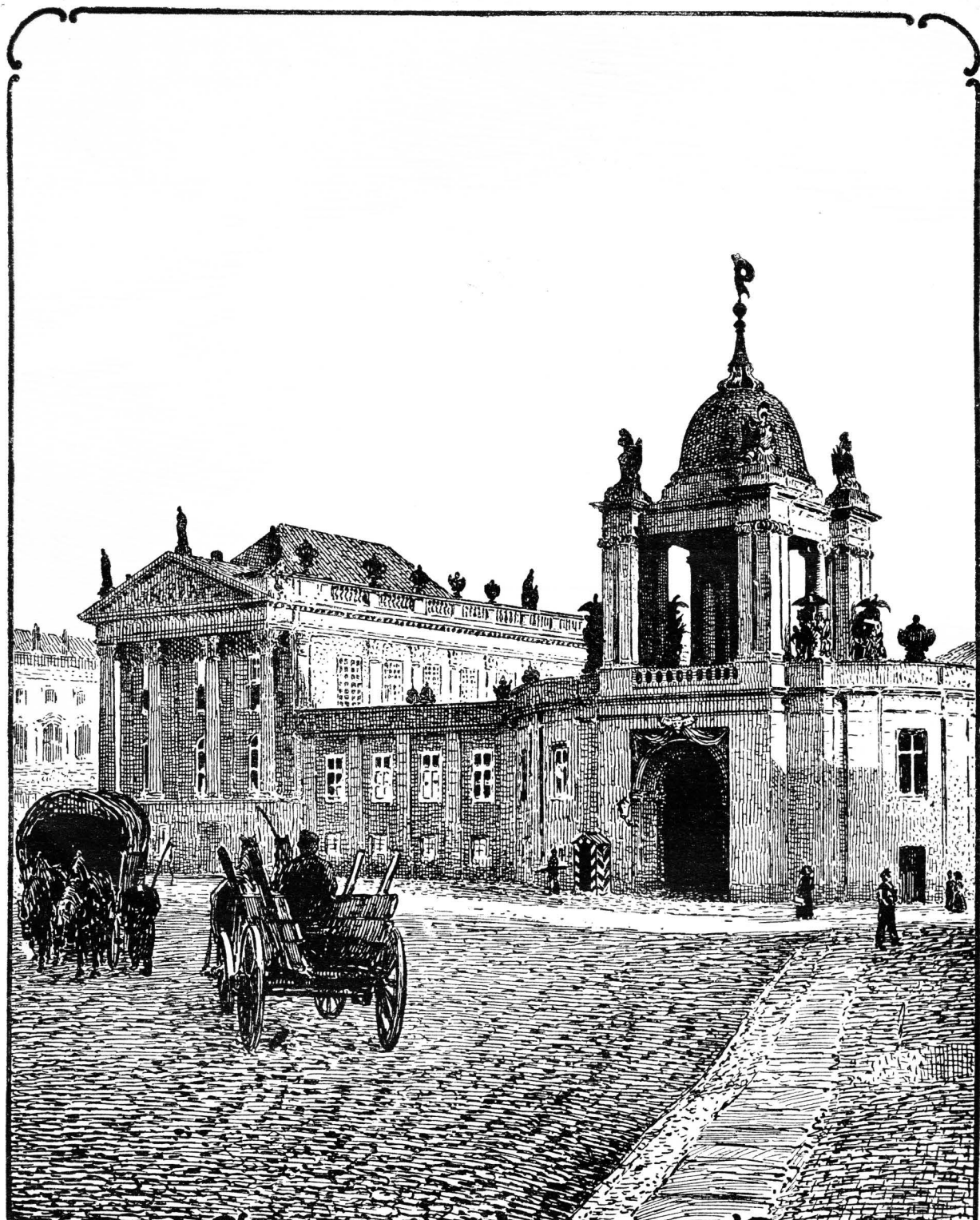
W.T.

1.	Sonntag	4. n. Ep. Brigitte
2.	Montag	Mariä Reinig.
3.	Dienstag	Blasius ☾
4.	Mittwoch	Beronica
5.	Donnerstag	Agatha
6.	Freitag	Dorothea
7.	Sonnabend	Richard
<hr/>		
8.	Sonntag	Septuagesima
9.	Montag	Apollonia
10.	Dienstag	Renata ☽
11.	Mittwoch	Euphrosyna
12.	Donnerstag	Severin ☽
13.	Freitag	Benignus
14.	Sonnabend	Valentinus
<hr/>		
15.	Sonntag	Sexagesima
16.	Montag	Juliana
17.	Dienstag	Constantia ☽
18.	Mittwoch	Concordia
19.	Donnerstag	Eufanna
20.	Freitag	Eucherius
21.	Sonnabend	Eleonora
<hr/>		
22.	Sonntag	Estomihi
23.	Montag	Reinhard
24.	Dienstag	Fastnacht ☽
25.	Mittwoch	Aschermittwoch
26.	Donnerstag	Nestor
27.	Freitag	Hektor
28.	Sonnabend	Iustus

## Notizen.

1. Blücher schlägt Napoleon bei La Rothière.

27. Sieg Schwarzenbergs bei Bar sur Aube über Napoleons Marschälle Dubinot und Macdonald.



STADTSCHLOSS-FORTUNAPORTAL



# März

## Notizen.

1.	Sonntag	1. Invocavit
2.	Montag	Luise
3.	Dienstag	Runigunde
4.	Mittwoch	Quat. Adrianus
5.	Donnerstag	Friedrich ☽
6.	Freitag	Eberhardine
7.	Sonnabend	Felicitas

8.	Sonntag	2. Reminiscere
9.	Montag	Prudentius
10.	Dienstag	Henriette
11.	Mittwoch	Rosina
12.	Donnerstag	Gregor P. ☽
13.	Freitag	Ernst
14.	Sonnabend	Zacharias

15.	Sonntag	3. Oculi Isabella
16.	Montag	Cyriacus
17.	Dienstag	Gertrud
18.	Mittwoch	Mittfast. Alex. ☽
19.	Donnerstag	Joseph
20.	Freitag	Hubert
21.	Sonnabend	Benedictus

22.	Sonntag	4. Lätare Kasimir
23.	Montag	Eberhard
24.	Dienstag	Gabriel
25.	Mittwoch	Mariä Verk.
26.	Donnerstag	Emanuel ☽
27.	Freitag	Rupert
28.	Sonnabend	Gideon

29.	Sonntag	5. Judica Eustaf.
30.	Montag	Guido
31.	Dienstag	Philippine

9. und 10. Niederlage Napoleons bei Laon.

20. und 21. Sieg der Verbündeten bei Arcis sur Aube über Napoleon.

31. Einzug der Verbündeten in Paris. Napoleon wird des Thrones für verlustig erklärt und erhält die Insel Elba als Fürstentum.





*Häuser am Kanal*



# April

## Notizen.

1.	Mittwoch	Theodora
2.	Donnerstag	Theodosia
3.	Freitag	Christian ☾
4.	Sonnabend	Ambrosius
5.	Sonntag	6. Palm. May.
6.	Montag	Sixtus
7.	Dienstag	Cölestijn
8.	Mittwoch	Heilmann
9.	Donnerstag	Gr.-Donnerstag
10.	Freitag	Karfreitag ☽
11.	Sonnabend	Herrmann
12.	Sonntag	Heil. Osterfest
13.	Montag	Ostermontag
14.	Dienstag	Tiburtius
15.	Mittwoch	Obadius
16.	Donnerstag	Carisius
17.	Freitag	Rudolf ☾
18.	Sonnabend	Florentin
19.	Sonntag	1. Quasimodog.
20.	Montag	Sulpitius
21.	Dienstag	Udolf
22.	Mittwoch	Lothar
23.	Donnerstag	Georg
24.	Freitag	Albert ☽
25.	Sonnabend	Markus Ev.
26.	Sonntag	2. Mis. Domini
27.	Montag	Anastafius
28.	Dienstag	Therese
29.	Mittwoch	Sibylla
30.	Donnerstag	Josua

10. Wellington besiegt den Marschall Soult in der Schlacht bei Toulouse.



Schloß Babelsberg

Winkelmann



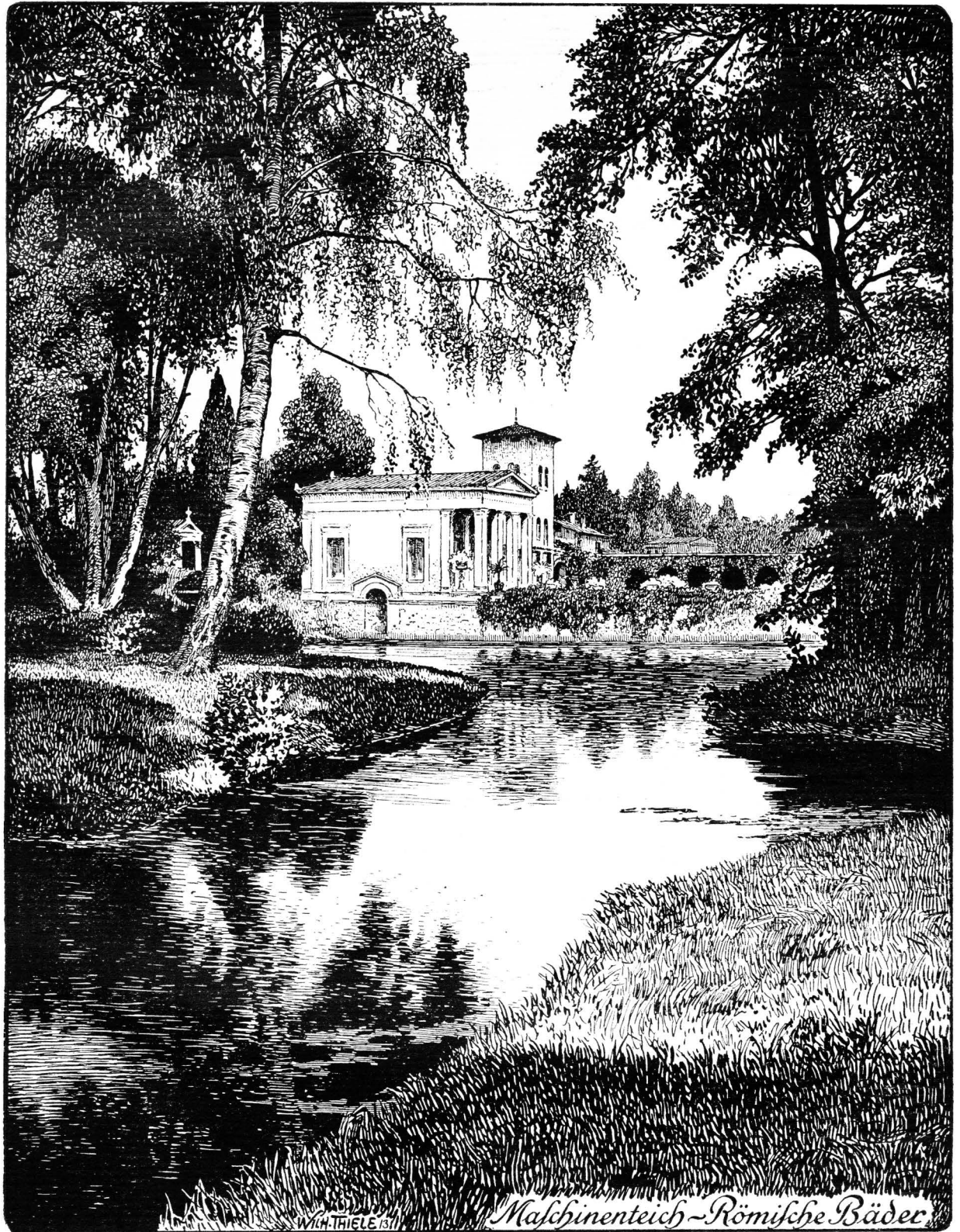
# Mai

## Notizen.

1.	Freitag	Philipp, Jakob.
2.	Sonnabend	Sigismund
3.	<b>Sonntag</b>	<b>3. Jubilate</b> ☉
4.	Montag	Florian
5.	Dienstag	Gotthard
6.	Mittwoch	Dietrich
7.	Donnerstag	Gottfried
8.	Freitag	Stanislaus
9.	Sonnabend	Hiob ☽
10.	<b>Sonntag</b>	<b>4. Cantate</b> Gord.
11.	Montag	Mamertus
12.	Dienstag	Pankratius
13.	Mittwoch	Servatius
14.	Donnerstag	Christian
15.	Freitag	Sophia
16.	Sonnabend	Honoratus ☾
17.	<b>Sonntag</b>	<b>5. Rogate</b> Jobst
18.	Montag	Liborius
19.	Dienstag	Sara
20.	Mittwoch	Franziska
21.	Donnerstag	<b>Himmelf. Christi</b>
22.	Freitag	Helena
23.	Sonnabend	Desiderius
24.	<b>Sonntag</b>	<b>6. Exaudi</b> Esther
25.	Montag	Urban ☀
26.	Dienstag	Eduard
27.	Mittwoch	Beda
28.	Donnerstag	Wilhelm
29.	Freitag	Maximilian
30.	Sonnabend	Wigand
31.	<b>Sonntag</b>	<b>Heil. Pfingstfest</b>

4. Napoleon trifft auf Elba ein. Die Bourbons kehren nach Frankreich zurück. Der Bruder Ludwigs XVI. bestiegt als Ludwig XVIII. den Thron Frankreichs und schließt mit den Verbündeten am

30. den ersten Frieden zu Paris.



WILH. THIELE 1871

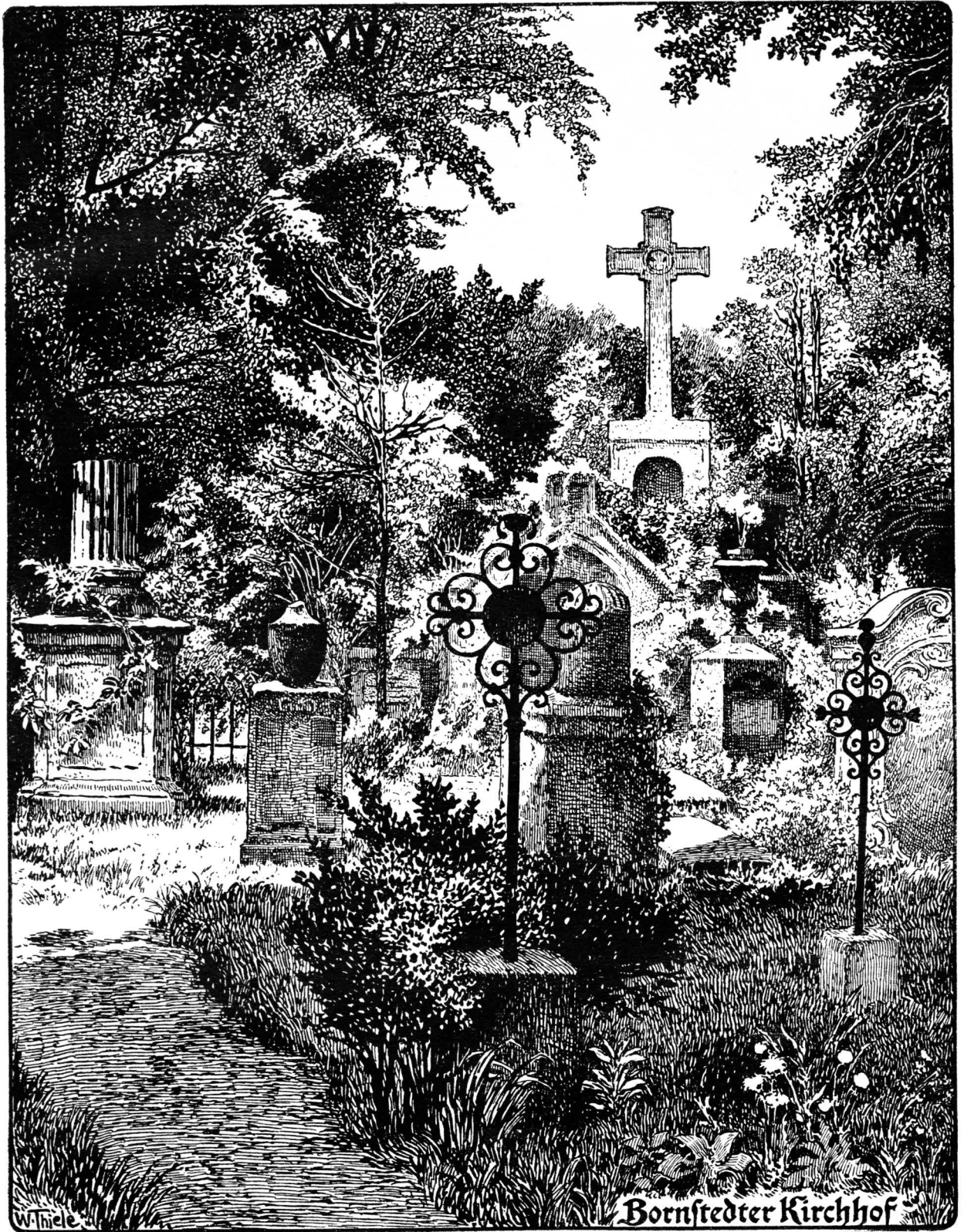
Maschinenteich - Römische Bäder



# Juni

## Notizen.

1.	Montag	Pfingstmont. ☽
2.	Dienstag	Marquard
3.	Mittwoch	Quat. Erasmus
4.	Donnerstag	Ulrike
5.	Freitag	Bonifacius
6.	Sonnabend	Benignus
7.	Sonntag	Trinitatis Lucer.
8.	Montag	Medardus ☽
9.	Dienstag	Barnim
10.	Mittwoch	Onuphrius
11.	Donnerstag	Fronl. Barnabas
12.	Freitag	Claudina
13.	Sonnabend	Tobias
14.	Sonntag	1. n. Trinitatis
15.	Montag	Vitus ☾
16.	Dienstag	Justina
17.	Mittwoch	Volkmar
18.	Donnerstag	Paulina
19.	Freitag	Gervas., Prot.
20.	Sonnabend	Raphael
21.	Sonntag	2. n. Trinitatis
22.	Montag	Achatius
23.	Dienstag	Basilius ☽
24.	Mittwoch	Johannes d. T.
25.	Donnerstag	Elogius
26.	Freitag	Jeremias
27.	Sonnabend	Sieben Schläfer
28.	Sonntag	3. n. Trinitatis
29.	Montag	Peter, Paul
30.	Dienstag	Pauli Gedächt. ☽



W. Thiele

Bornstedter Kirchhof

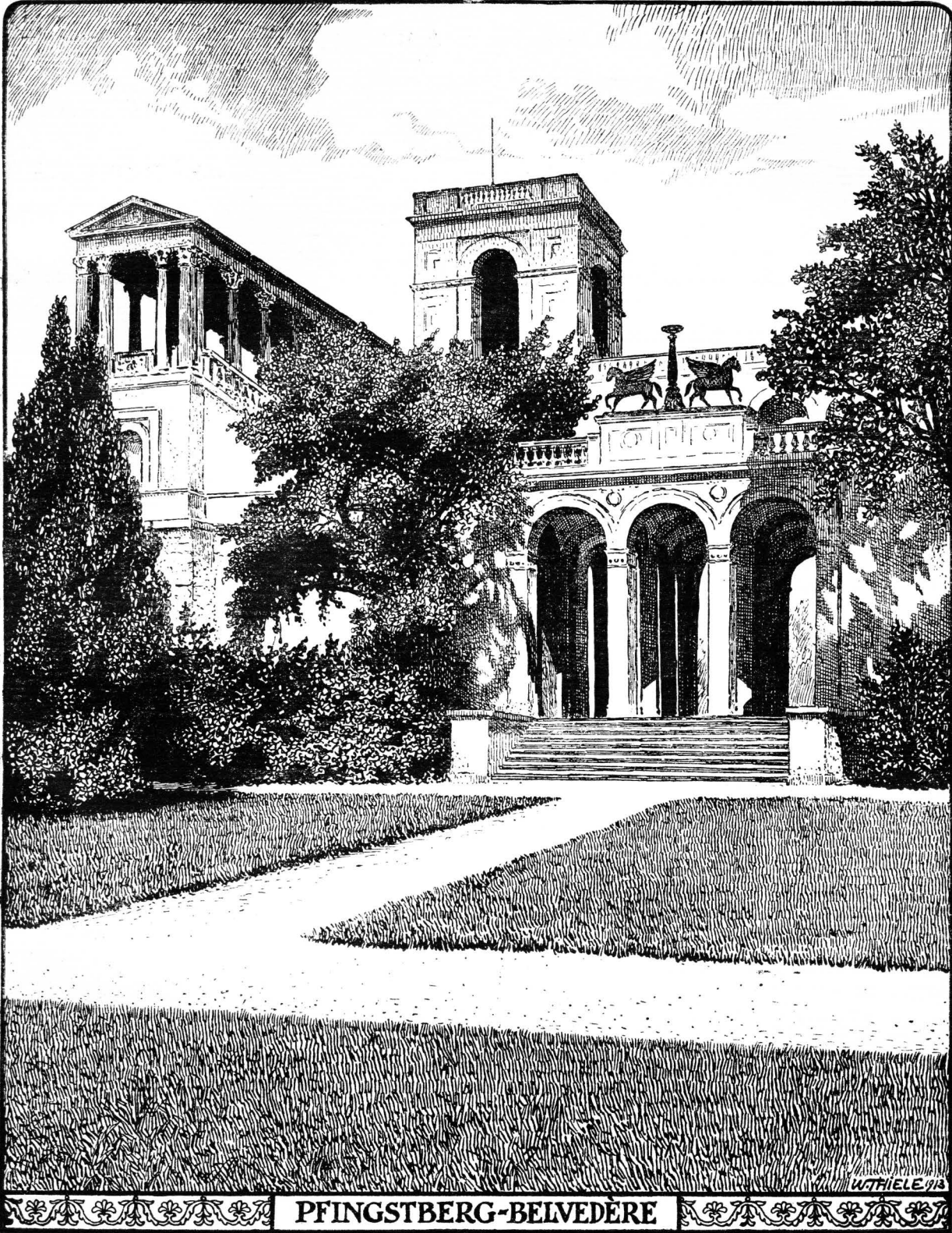


# Juli

## Notizen.

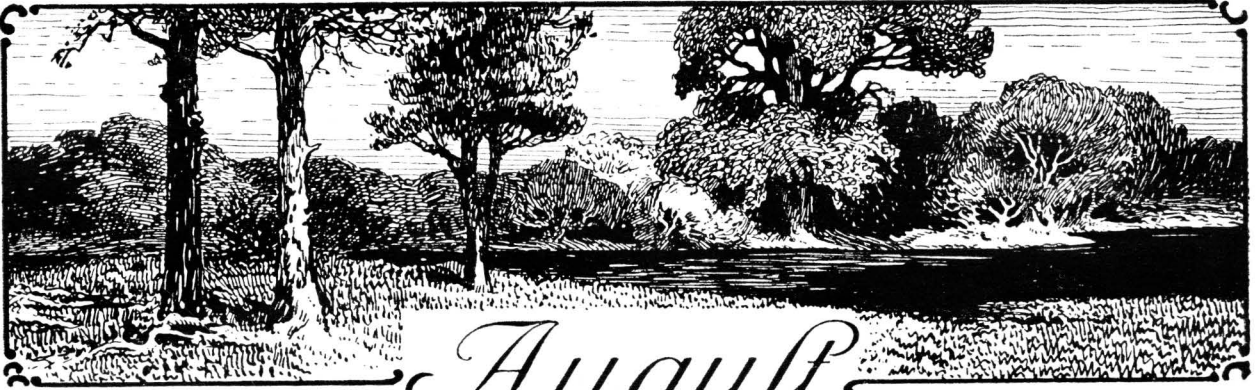
1.	Mittwoch	Theobald
2.	Donnerstag	Maria Heimsf.
3.	Freitag	Cornelius
4.	Sonnabend	Ulrich
5.	<b>Sonntag</b>	<b>4. n. Trinitatis</b>
6.	Montag	Jesaias
7.	Dienstag	Demetrius ☉
8.	Mittwoch	Kilian
9.	Donnerstag	Cyrellus
10.	Freitag	Sieben Brüder
11.	Sonnabend	Pius
12.	<b>Sonntag</b>	<b>5. n. Trinitatis</b>
13.	Montag	Margareta
14.	Dienstag	Bonaventura
15.	Mittwoch	Apstel Teilg. ☉
16.	Donnerstag	Walter
17.	Freitag	Alexius
18.	Sonnabend	Karolina
19.	<b>Sonntag</b>	<b>6. n. Trinitatis</b>
20.	Montag	Elias
21.	Dienstag	Daniel
22.	Mittwoch	Maria Magdal.
23.	Donnerstag	Albertine ☉
24.	Freitag	Christine
25.	Sonnabend	Jakobus
26.	<b>Sonntag</b>	<b>7. n. Trinitatis</b>
27.	Montag	Bertold
28.	Dienstag	Innocenz
29.	Mittwoch	Martha
30.	Donnerstag	Beatrix ☉
31.	Freitag	Germanus





PFINGSTBERG-BELVEDÈRE

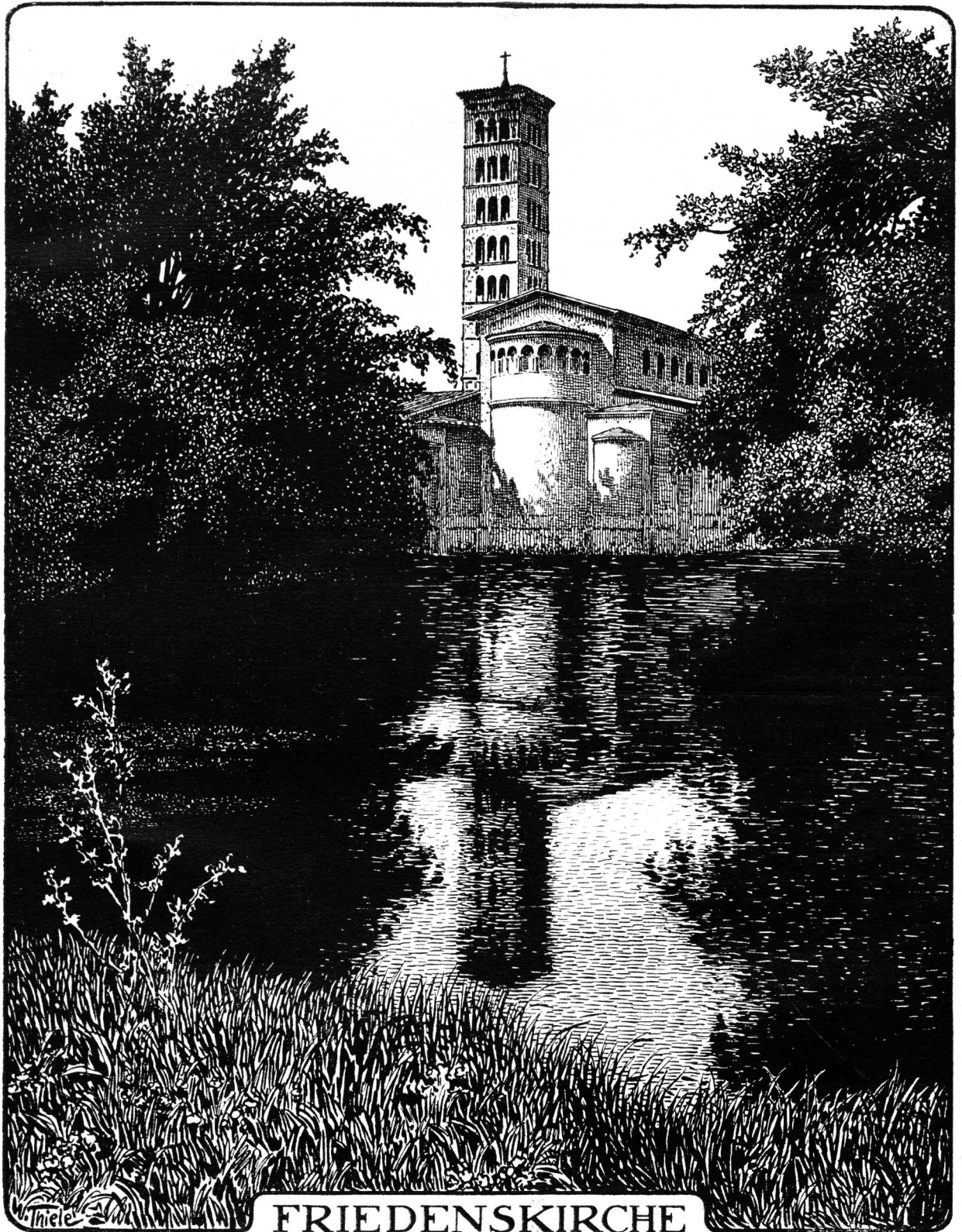
W. THIELE 1913



# August

## Notizen.

1.	Sonnabend	Petri Kettenfest
2.	<b>Sonntag</b>	<b>8. n. Trinitatis</b>
3.	Montag	August
4.	Dienstag	Perpetua
5.	Mittwoch	Dominicus
6.	Donnerstag	Verkl. Christi ☉
7.	Freitag	Donatus
8.	Sonnabend	Ladislaus
9.	<b>Sonntag</b>	<b>9. n. Trinitatis</b>
10.	Montag	Laurentius
11.	Dienstag	Titus
12.	Mittwoch	Klara
13.	Donnerstag	Hildebrandt
14.	Freitag	Eusebius ☾
15.	Sonnabend	Maria Himmelf.
16.	<b>Sonntag</b>	<b>10. n. Trinitatis</b>
17.	Montag	Bertram
18.	Dienstag	Emilia
19.	Mittwoch	Sebald
20.	Donnerstag	Bernhard
21.	Freitag	Anastasius ☽
22.	Sonnabend	Oswald
23.	<b>Sonntag</b>	<b>11. n. Trinitatis</b>
24.	Montag	Bartholomäus
25.	Dienstag	Ludwig
26.	Mittwoch	Trenäus
27.	Donnerstag	Gebhard
28.	Freitag	Augustinus ☽
29.	Sonnabend	Joh. d. Täufl. enth.
30.	<b>Sonntag</b>	<b>12. n. Trinitatis</b>
31.	Montag	Rebeka



FRIEDENSKIRCHE

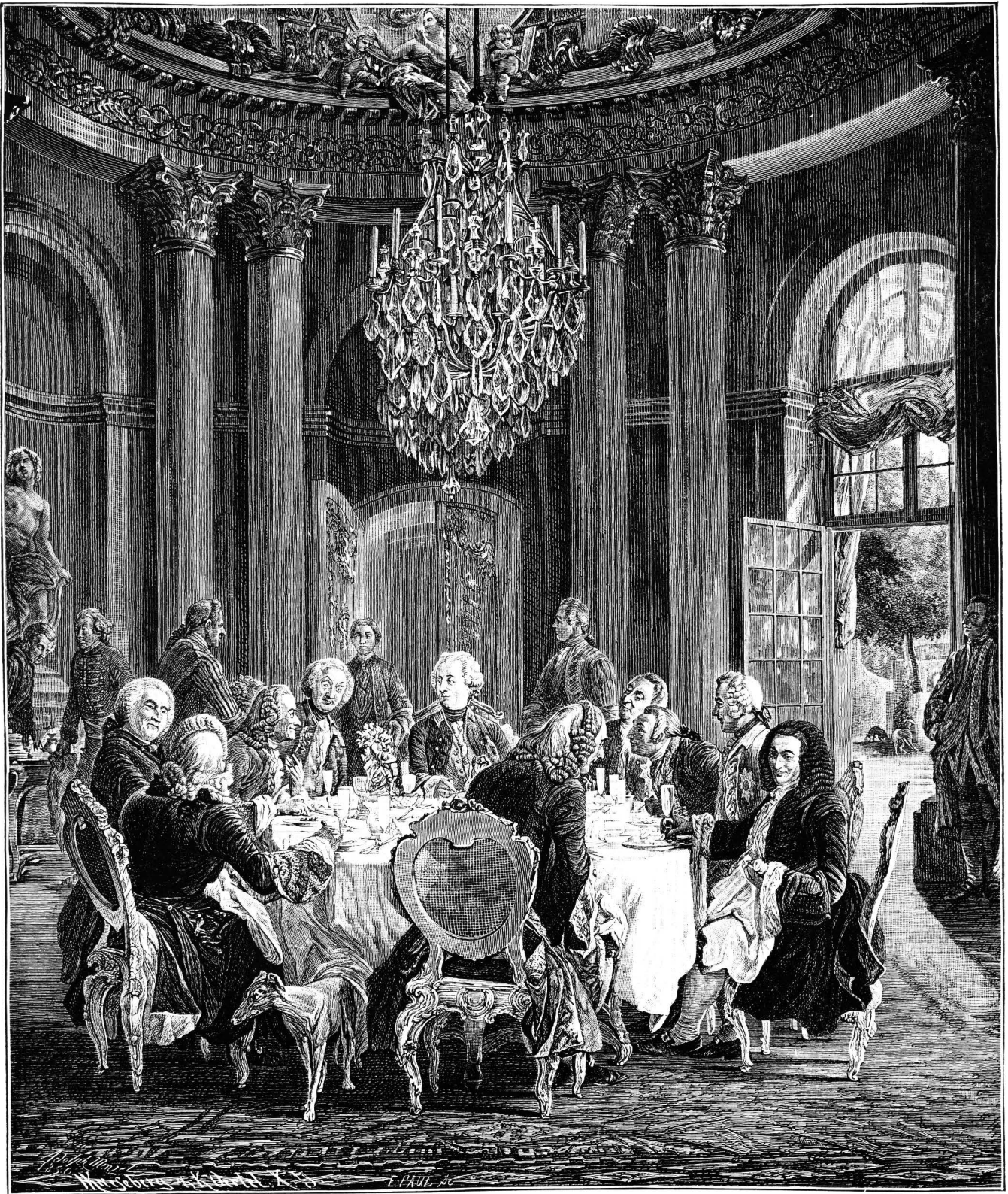


# September

1.	Dienstag	Alegidius
2.	Mittwoch	Rahel, Lea
3.	Donnerstag	Manfuetus
4.	Freitag	Moses <sup>☉</sup>
5.	Sonnabend	Nathanael
6.	<b>Sonntag</b>	<b>13. n. Trinitatis</b>
7.	Montag	Regina
8.	Dienstag	Mariä Geburt
9.	Mittwoch	Bruno
10.	Donnerstag	Sosthenes
11.	Freitag	Gerhard
12.	Sonnabend	Ottilie <sup>☾</sup>
13.	<b>Sonntag</b>	<b>14. n. Trinitatis</b>
14.	Montag	Kreuzes Erhöb.
15.	Dienstag	Constantia
16.	Mittwoch	Quatember
17.	Donnerstag	Lambertus
18.	Freitag	Siegfried
19.	Sonnabend	Januarius <sup>☉</sup>
20.	<b>Sonntag</b>	<b>15. n. Trinitatis</b>
21.	Montag	Matthäus Ev.
22.	Dienstag	Moris
23.	Mittwoch	Joel
24.	Donnerstag	Johann. Empf.
25.	Freitag	Kleophas
26.	Sonnabend	Cyprianus <sup>☾</sup>
27.	<b>Sonntag</b>	<b>16. n. Trinitatis</b>
28.	Montag	Wenzeslaus
29.	Dienstag	Michael
30.	Mittwoch	Hieronymus

## Notizen.

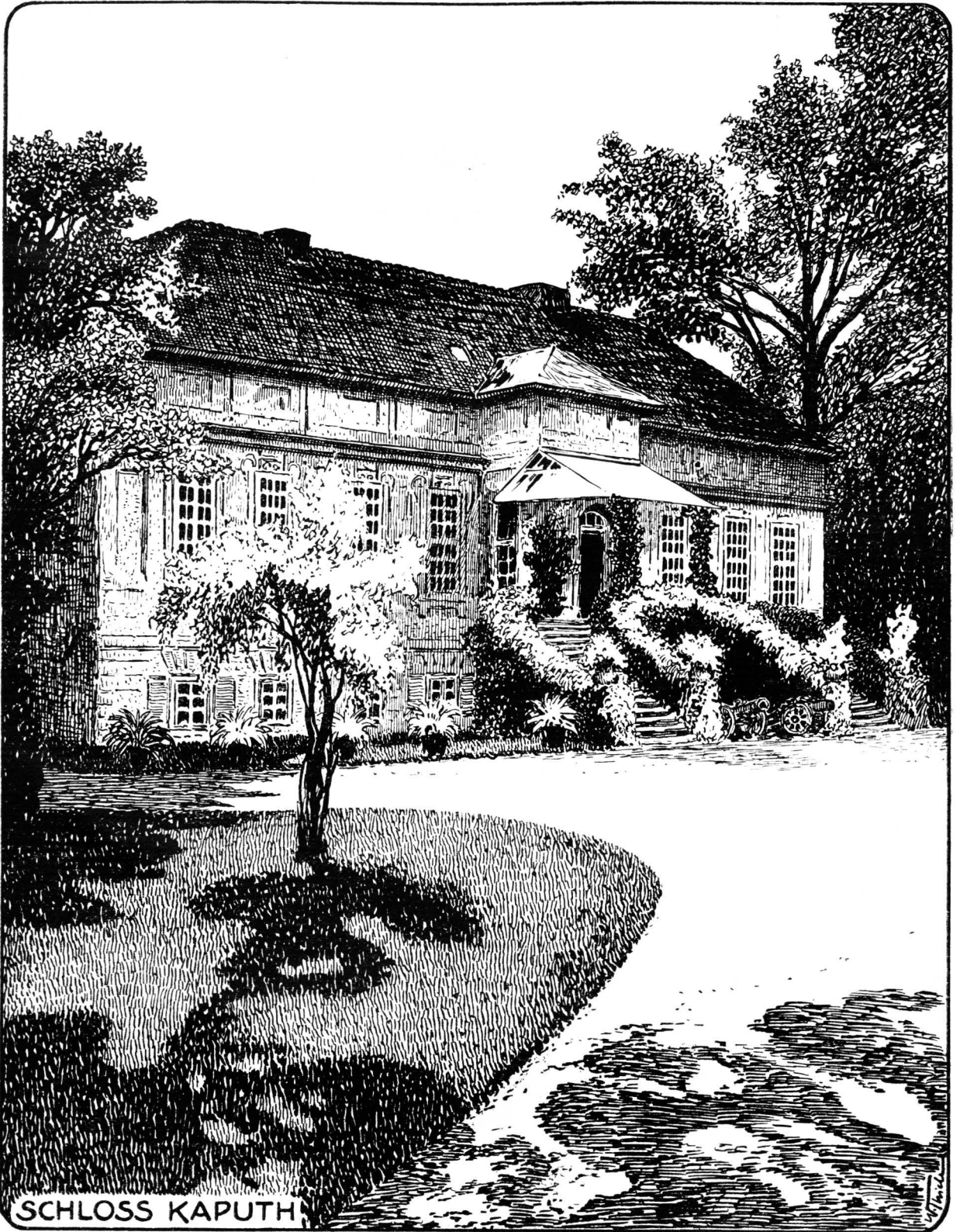
7. Beginn des Wiener Kongresses.



Die Tafelrunde von Sansfouci

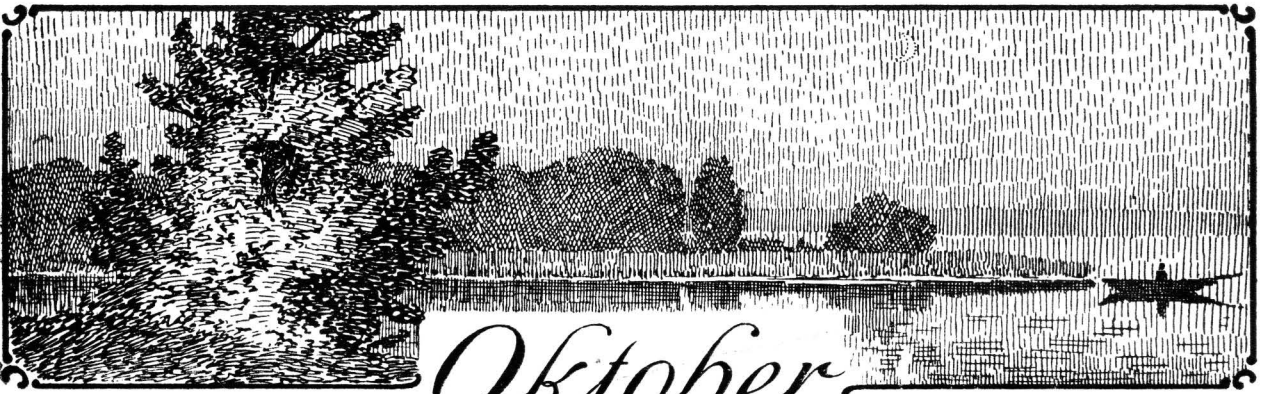
Nach dem Gemälde von Adolf von Menzel





SCHLOSS KAPUTH

1917

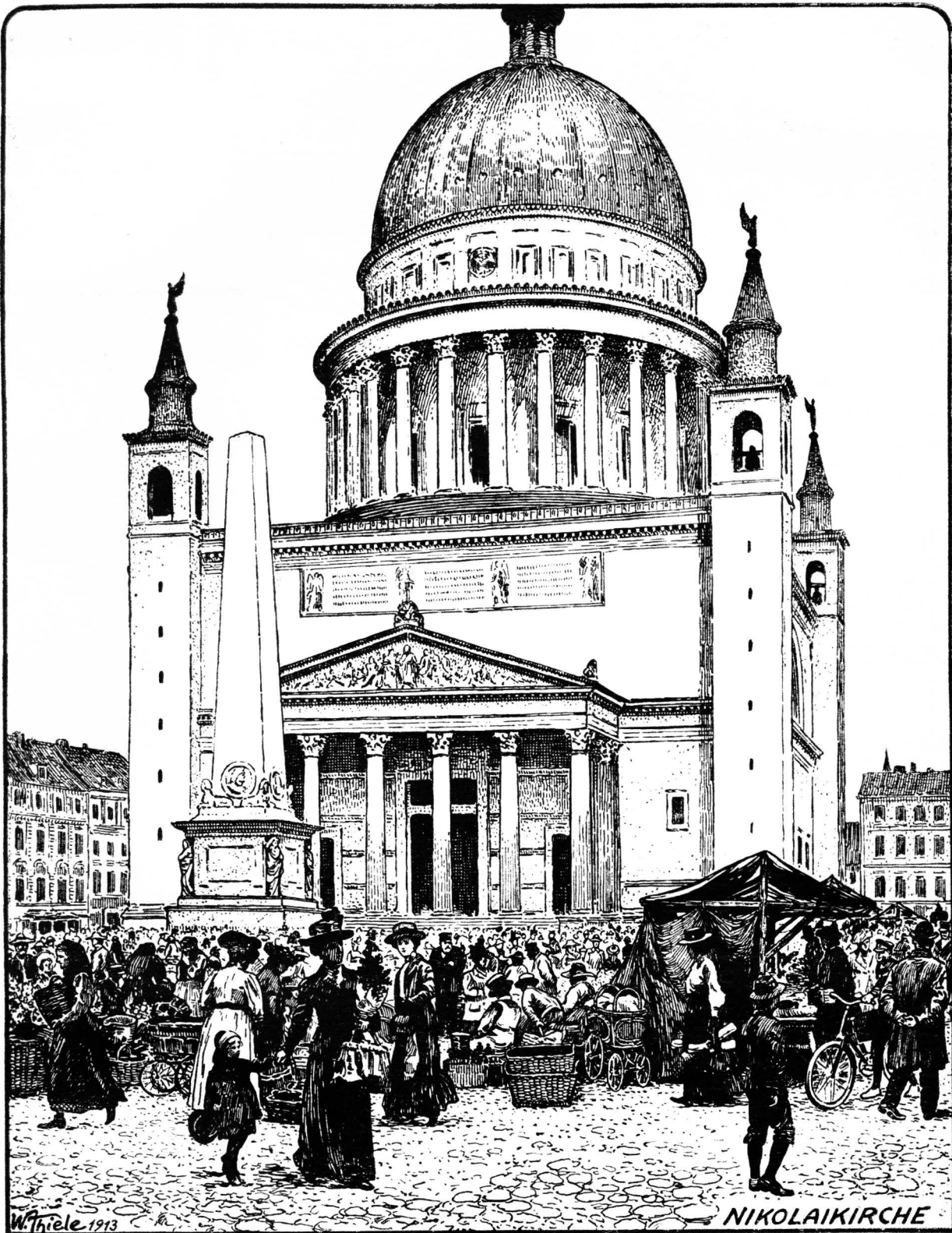


# Oktober

Notizen.

1.	Donnerstag	Remigius
2.	Freitag	Vollrad
3.	Sonnabend	Ewald
4.	Sonntag	Erntedankfest ☼
5.	Montag	Fides
6.	Dienstag	Charitas
7.	Mittwoch	Spes
8.	Donnerstag	Ephraim
9.	Freitag	Dionysius
10.	Sonnabend	Amalia
11.	Sonntag	18. n. Trinitatis
12.	Montag	Ehrenfried ☾
13.	Dienstag	Kolomann
14.	Mittwoch	Wilhelmine
15.	Donnerstag	Hedwig
16.	Freitag	Gallus
17.	Sonnabend	Florentin
18.	Sonntag	19. n. Trinitatis
19.	Montag	Ptolemeus ☼
20.	Dienstag	Wendelin
21.	Mittwoch	Ursula
22.	Donnerstag	Cordula
23.	Freitag	Severinus
24.	Sonnabend	Salome
25.	Sonntag	20. n. Trinitatis ☽
26.	Montag	Amandus
27.	Dienstag	Sabina
28.	Mittwoch	Simon, Juda
29.	Donnerstag	Engelhard
30.	Freitag	Hartmann
31.	Sonnabend	Wolfgang





W. Thiele 1913

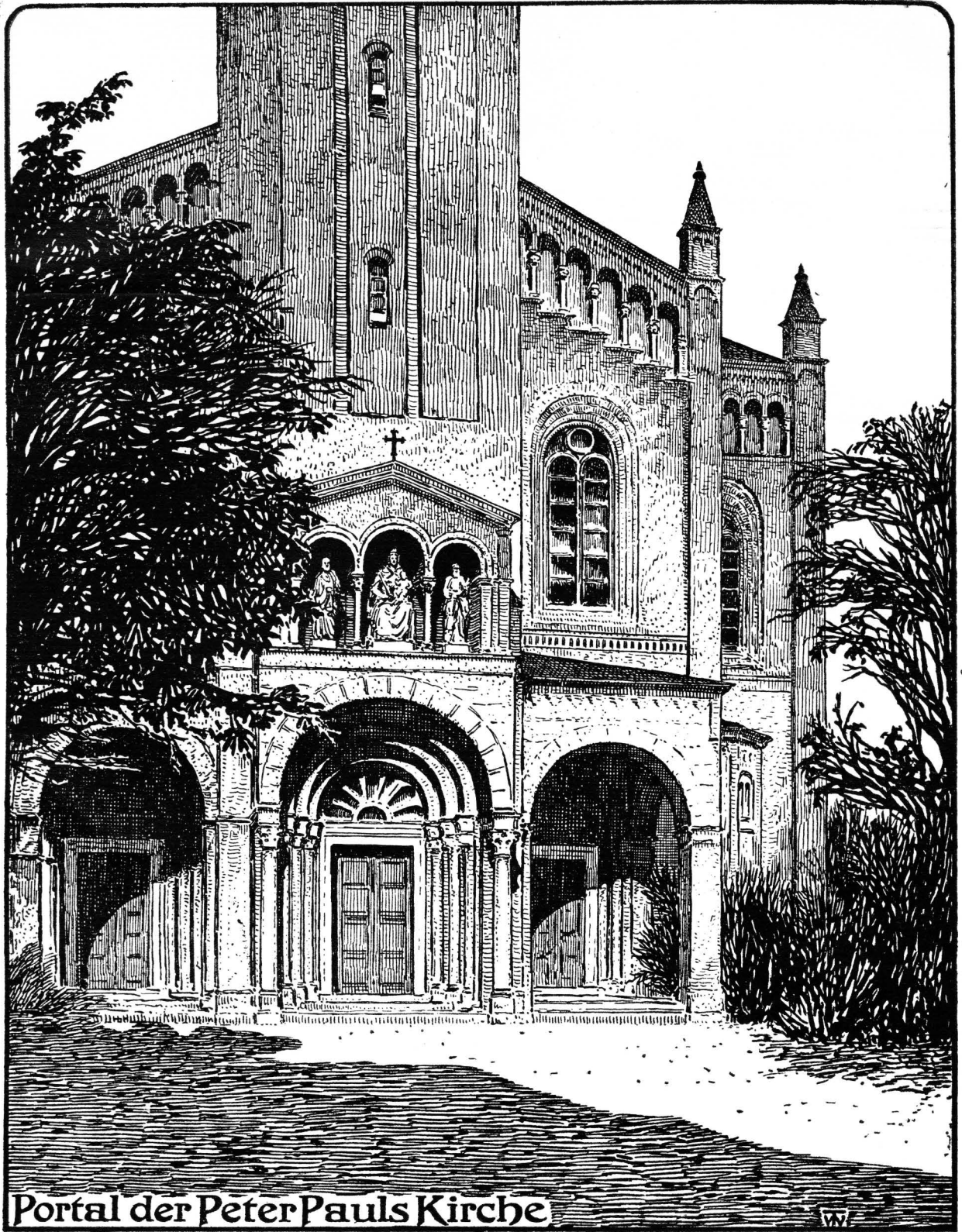
NIKOLAIKIRCHE



# November

## Notizen.

1.	Sonntag	Reformat.-Fest
2.	Montag	Aller Seelen
3.	Dienstag	Gottlieb ☺
4.	Mittwoch	Charlotte
5.	Donnerstag	Erich
6.	Freitag	Leonhard
7.	Sonnabend	Erdmann
<hr/>		
8.	Sonntag	22. n. Trinitatis
9.	Montag	Theodorus
10.	Dienstag	Martin P.
11.	Mittwoch	Mart. Bischof ☺
12.	Donnerstag	Runibert
13.	Freitag	Eugen
14.	Sonnabend	Levinus
<hr/>		
15.	Sonntag	23. n. Trinitatis
16.	Montag	Ottomar
17.	Dienstag	Hugo ☺
18.	Mittwoch	Buß- u. Bettag
19.	Donnerstag	Elisabeth
20.	Freitag	Edmund
21.	Sonnabend	Mariä Opfer
<hr/>		
22.	Sonntag	24. n. Trinitatis
23.	Montag	Klemens
24.	Dienstag	Lebrecht ☺
25.	Mittwoch	Katharina
26.	Donnerstag	Konrad
27.	Freitag	Lot
28.	Sonnabend	Günther
<hr/>		
29.	Sonntag	1. Advent
30.	Montag	Andreas



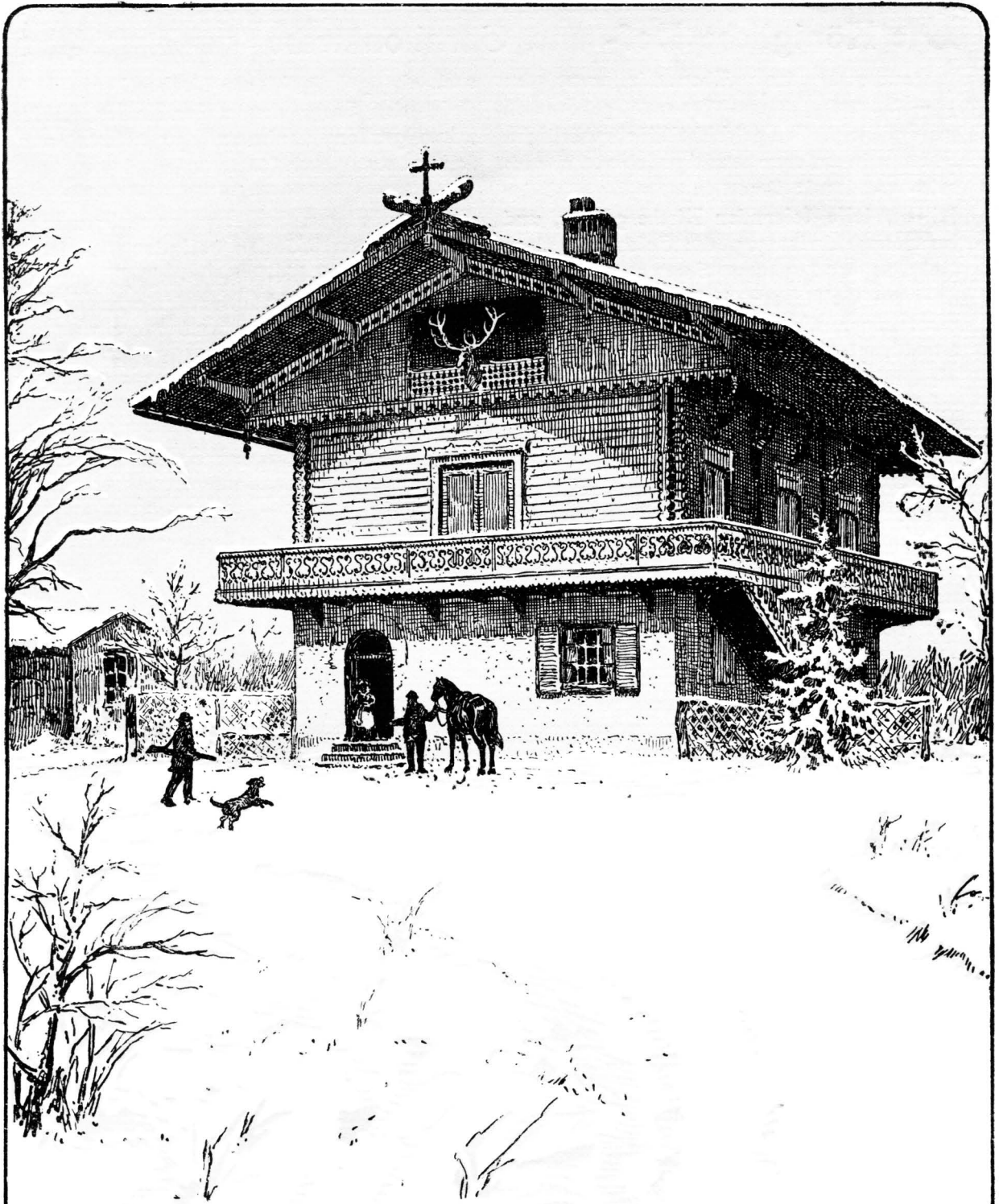
Portal der Peter Pauls Kirche



# December

## Notizen.

1.	Dienstag	Arnold
2.	Mittwoch	Candidus ☉
3.	Donnerstag	Cassian
4.	Freitag	Barbara
5.	Sonnabend	Abigail
<hr/>		
6.	Sonntag	2. Advent Nikol.
7.	Montag	Antonia
8.	Dienstag	Maria Empf.
9.	Mittwoch	Joachim
10.	Donnerstag	Judith ☾
11.	Freitag	Waldemar
12.	Sonnabend	Epimachus
<hr/>		
13.	Sonntag	3. Advent Lucia
14.	Montag	Israel
15.	Dienstag	Johanna
16.	Mittwoch	Quatember
17.	Donnerstag	Lazarus ●
18.	Freitag	Christoph
19.	Sonnabend	Manasse
<hr/>		
20.	Sonntag	4. Advent Abrah.
21.	Montag	Thomas. Ap.
22.	Dienstag	Beata
23.	Mittwoch	Ignatius
24.	Donnerstag	Adam, Eva ☽
25.	Freitag	Heilig. Christfest
26.	Sonnabend	2. Christtag Steph.
<hr/>		
27.	Sonntag	n. Weihnachten
28.	Montag	Unsch. Kindlein
29.	Dienstag	Jonathan
30.	Mittwoch	David
31.	Donnerstag	Sylvester



*Bayrisches Haus im Wildpark*

W.T.3

# Die Königliche Hof- und Garnisonkirche

Von Hofprediger  
Walter Richter

Manchmal im Abenddämmern im Sommer, wenn Freunde gekommen waren, die großen geschichtlich ehrwürdigen Stätten in unserer Stadt zu sehen, habe ich mich wohl mit ihnen in das Gestühl der stillen, leise feiernden Kirche gesetzt, und im Geisterschritt zog die Geschichte alten Ruhmes und neuen Segens vorbei an unserem Geistesauge. Dann leuchtet das Gottesauge über der Kanzel mit seinem Strahlenglanz im Abendsonnenschein, als ob darin lauter Vatergüte zu lesen wäre, mit der Königshaus und Soldatenvolk, Bürger und Adel, Groß und Klein durch die Jahrhunderte getragen worden sind, seitdem Preußen Großmacht wurde in der Welt. Da ist's, als ob all die Hunderte von Adlern in der Kirche im Gestühl und auf den erbeuteten Fahnen von einem Zaubertab berührt würden, und sie schwingen sich in die Lüfte, um mit furchtbarem Schrei von alten Kämpfen, tobender Schlacht und zitterndem Erdboden zu erzählen. Aber unter der Kanzel wacht der Friede — zwei Särge aus Stein und Zinn, einfach und über die Maßen schlicht — da ruhen der Gründer der Kirche, Friedrich Wilhelm I., und sein großer Sohn nebeneinander — die beiden harten Köpfe und heißen Herzen, die einander oft so schroff gegenübergestanden hatten, und doch eines Sinnes waren für Preußens Ruhm und Größe. Früher standen die Särge völlig schmucklos nebeneinander, nicht einmal eine neue Tünchung des Gewölbes war zugelassen worden, so daß man noch heute den Rauch der alten Lichter und Pechfackeln, die zu den Leichenfeiern der großen Könige Preußens leuchteten, in seinen Spuren sieht, — und doch ist seit dem zweihundertjährigen Geburtstage des großen Königs am 24. Januar 1912 eine gewisse Farbenfreudigkeit in die alte Königsgruft eingegangen, vier weiß-goldene Schleifen

und ein grün-goldener Lorbeerkranz bedeckt den Sarg, den unser Kaiser selbst „dem großen Ahnherrn“ zu Ehren auf seine letzte Ruhestätte niederlegte, um dann lange knieend im stillen Gebet an der ehrwürdigen Stätte zu verweilen, und rings an den Wänden befinden sich jetzt etwa sechzig Schleifen von den Kränzen, die von Fürstlichkeiten, Regimentern, städtischen Behörden und Vereinen zu seinen Ehren in jenen Tagen niedergelegt wurden. Wie die Fürsorge der Landesherren von Friedrich Wilhelm I. bis zu unserem Kaiser aus dem Kleinsten bis ins Größte ging, davon bewahren die alten Akten des Pfarramts kostbare Dokumente auf. Mit eigener Hand schreibt Friedrich Wilhelm I. die Zahl der Abendmahlsgottesdienste für Lutheraner wie Reformierte, die Anordnung von Wochengottesdiensten, die „nit geschlossen werden sollen, auch wenn Keiner hinkommt“, den Gang des Klingelbeutels „auch auf dem Grenadierchor, daß wirklich doch etwas hereinkommt“ in einer Order vom 2. Januar 1722, also unmittelbar nach der Einweihung der alten, später niedergerissenen Fachwerk-Garnisonkirche vor, in einer anderen Order vom 8. November 1726 an den Hofprediger Stosch werden namentlich aufgeführt 24 Männer und 14 Frauen aus dem Bürgerstand, die zur Garnisonkirche gerechnet werden sollen, in einer dritten vom 31. Juli 1728 bestimmt er die Zahl der Gäste und Gevattern bei Kindtaufen, verbietet Musik und Tanzen bei denselben und befiehlt den Hofpredigern Cochius und Carlsted, „mit Ernst darauf zu halten, daß dieser Verordnung allerunterthänigst nachgelebet werde“ — und aus diesen bis in die Kleinigkeiten gehenden Kabinettsorders ist die großartige Mumifizierung geworden, mit der unser Kaiser den neuen prachtvollen Marmoraltar

Stiftete, der im künstlerischen Einklang mit der weißen Marmorkanzel durch Professor Laske's Meisterhand ausgeführt und zu Pfingsten 1910 seiner heiligen Bestimmung übergeben wurde. Im August 1913 — der 17. August, der Todestag Friedrichs des Großen, ist auch der Einweihungstag — steht die Garnisonkirche in ihrer gegenwärtigen Gestalt 181 Jahre, überhaupt aber steht sie an jener Stelle seit dem 1. Januar 1722, ist also um ein halbes Jahr älter als die Berliner Garnisonkirche. — Welche geschichtlichen Augenblicke erzählen die alten Mauern! Am Königsfarge stand Napoleon und sein Bruder, und seine Gedanken mögen wohl zu jenen großen Tagen von Roßbach und Leuthen zurückgeilt sein, und jenes Wort, das er im Stadtschloß zu Potsdam gesprochen haben soll, paßte auch an diese Stelle: „Wenn der lebte, stünde ich nicht hier.“. Dort haben Friedrich Wilhelm III. und Alexander I. von Rußland ihr Bündnis in Gegenwart der Königin Luise gegen Napoleon geschlossen in der Nacht vom 3. zum 4. November 1805, dort hat sich in schwerster Zeit Königin Luise aus Eylerts Predigten Kraft und Trost geholt, von dort aus ist nun seit 103 Jahren der Segensstrom der Stiftung „Luisens Denkmal“ auf bisher 648 junge Paare ausgegangen, die alljährlich am 19. Juli in dankbarer Erinnerung an die unvergeßliche Königin an diesem Altare getraut werden, dort wurden zugleich mit dem 60 jährigen Dienstjubiläum Kaiser Wilhelms I. die im Kriege 1866 eroberten Fahnen aufgestellt und zu dauernder Verwahrung übernommen, dort wurden am 19. Januar 1873 die im großen Kriege 1870/71 eroberten Adler und Fahnen dem Besitz der Kirche einverleibt, dort ist am 31. Oktober 1817 durch gemeinsame Abendmahlsfeier der Reformierten und Lutheraner die Union unter Friedrich Wilhelms III. Schutz ins Leben getreten, dort haben die 50jährige und 100jährige Wieder-

kehr der Freiheitskriege begeisterten Widerhall in gewaltigen Gemeindefeiern gefunden, dort hat zuletzt am 15. Juni 1913 unser gegenwärtiger kaiserlicher Herr mit der ganzen kaiserlichen Familie — 22 Fürstlichkeiten — von Berlin kommend, den Gedenktag seiner 25jährigen Thronbesteigung gefeiert, für die er dem Schreiber dieser Zeilen den Bibeltext Römer 5, 3—5: „Wir rühmen uns auch der Trübsale, dieweil wir wissen, daß Trübsal Geduld wirket, Geduld aber bringet Erfahrung, Erfahrung aber bringt Hoffnung, Hoffnung aber läßt nicht zuschanden werden“ und die Lieder „Mir nach, spricht Christus unser Held“, „Ein' feste Burg“ und „Nun danket alle Gott“ mittels Handschreibens zugehen ließ.

Alte ehrwürdige Kirche, du bist die zu Stein gewordene Geschichte des preußischen Königs Hauses — du hast mit ihm zusammen geklagt und gejubelt, geweint und gejauchzt, du hast seine Schmach und seine Ehre geteilt — und doch nicht versteinert soll in dir alter Geschichte ehrwürdige Größe begraben liegen, nein, wie jene Memnonssäulen im Morgenwind anfangen zu klingen und zu singen, so sollen deine Steine, deine Ehrentafeln, deine Ehrenzeichen wie deine Glocken hoch oben im Turme singen und klingen: „Lobe den Herren, den mächtigen König der Ehren“ — so sollen dem deutschen Volke immer wieder aus deinen Steinen Kinder erweckt werden, die den großen Geisterzug der Treue von Friedrich Wilhelm bis Kaiser Wilhelm mit hellen Augen sehen und diesem Zug der Treue sich anschließen nicht mit Worten noch mit der Zunge, sondern mit der Tat und mit der Wahrheit. Dann geht's in solcher stillen Abendstunde, da man mit den Geistern der Vergangenheit leise Zwiesprache hält, wie ein heiliges Leuchten aus dem großen goldenen Gottesauge über Kanzel und Kaiserstuhl: Meine Augen sehen nach den Treuen im Lande und ich habe gerne fromme Diener.

# Schloß Caputh

Von Karl Röhrig.

Es ist ein entzückendes Fleckchen Erde, auf dem sich das alte Luftschloß der Hohenzollern erhebt. Die blaue, weite Havel, die bewaldeten grünen Ufer, die fernen Höhenzüge machen es zu einem Stück Paradies. Kein Wunder, daß schon früh eine Ansiedlung an der Stelle stand, die ihren Namen nicht von dem lateinischen Caput (Kopf), sondern eher von wendischen Worten hat, die nach verschiedenen Erklärungen Erdhügel, Abgrabung, Entenfang oder gar Teerofen bedeuten sollen. 1375 wird ein Otto Kapuet erwähnt. 1540 ist Caputh im Besitz derer von Rochow, 1548 erwirbt Kurfürst Joachim II. das Gut, das später die Gemahlin Joachim Friedrichs, Katharina von Kültrin, zu ihrem Lieblingsitz erwählt. Ihre Nachfolgerin Eleonore läßt 1603 den Hauptsaal und zwei Zimmer des Schlosses durch Gallus Kittner mit Gemälden schmücken. Zwei Jahre später stellt der Kurfürst das Schloß dem Freiherrn Bylandt zu Raitd zur Verfügung, nach dessen Tod es wieder an ihn zurückfällt. Unter Georg Wilhelm ist es Jagdschloß. Der Große Kurfürst schenkt es 1662 seinem Kammerjunker und General-Quartiermeister Philipp de la Chiese, dem Erbauer des Potsdamer Stadtschlosses, der oft den Besuch des Kurfürsten und der Prinzen bei sich sieht, die, frei von der strengen Aufsicht ihres Hofmeisters, in Caputh herumschwärmen. Am 12. Mai 1671 nimmt die Kurfürstin Dorothea an einem ländlichen Fest im Schloßgarten teil. 1673 fällt Schloß und Gut an den Kurfürsten zurück. Es wird der Lieblingswohnsitz der Kurfürstin Dorothea und erfährt eine große Umgestaltung. Das ursprünglich zweigeschossige Gebäude erhält einen Vorbau mit einer doppelten Freitreppe und zwei Eckflügel. Die Räume werden mit Wandbildern geschmückt. Ein Deckengemälde wird noch heute bewun-

dert: Minerva schützt die Künste, drei Gestalten in flehender Haltung vor einer feindlichen Gestalt mit Eiselschneide, einem Bild der Geschmacklosigkeit und Dummheit.

Nach dem Tode der Kurfürstin Dorothea macht Friedrich III. das Schloß seiner Gemahlin Sophie Charlotte zum Geschenk. Der Bau wird unter dem prunkliebenden König und der kunstbegabten Königin neu ausgestaltet und ausgestattet. Schwere goldene Renaissance- und Barockornamente schmücken die Säle. Ein großes Deckengemälde im „Porzellanzimmer“ verherrlicht den brandenburgischen Handel: Afrika huldigt der Borussia. In der Halle aber im Erdgeschoß wird Wand und Decke mit blauen holländischen Fliesen ausgelegt. Ein besonderer Glangtag in der Geschichte des Schlosses ist der 8. Juli 1709. Friedrich I. macht mit seinen königlichen Gästen, Friedrich IV. von Dänemark und Friedrich August von Polen, auf dem mit allem erdenklichen Luxus ausgestatteten Prunkschiff des Baumeisters Madersteg eine Luftfahrt nach Caputh. „Wenn dieser Tag in dem historischen Leben Capuths der glänzendste war, so war er auch der letzte,“ schreibt Theodor Fontane. Das Schloß ist unter Friedrich Wilhelm I. Garnfabrik, unter Friedrich II. Baumschule, unter Friedrich Wilhelm II. Lederfabrik. Dann geht es in den Besitz der Familie von Thümen über. Seit dem Tode des letzten von Thümen ist Rittmeister Alfred von Willich der Besitzer. Er hat in kunstsinziger Weise die alte Schönheit wiederhergestellt und neue Verschönerungen angebracht.

Das Bild des Kalenders zeigt die entzückende Freitreppe, über die schon Sophie Charlotte dahingeschritten ist. Von Blättern und Blüten umrankt und eingespinnen, mutet sie wie der Aufgang zu



einem Märchenschloß an. Wir empfinden mit Fontane: „Eine Treppe im Arabesken-Schmuck! Natur nahm der Kunst den Griffel aus der Hand und übertraf sie.“

Wir schauen über die Havel hinweg auf die Türme Potsdams und spüren etwas von der Größe unserer Geschichte, unseres Volkes, unseres Königshauses.

## Die Tafelrunde von Sans-Souci

Von Dr. Richard Boschan

Die Sonne geht nieder hinter den Wipfeln des Parkes von Sanssouci, ihre letzten Strahlen vergolden die hohen Spiegelscheiben des Schlosses. Da wird es drinnen lebendig im runden Speisesaal von Gläserklang, Lachen und Scherzen und französischer Causerie: Der König hat seine Tafelrunde um sich versammelt.

Il est grand roi tout le matin,  
Après dîner grand écrivain,  
Tout le jour philosophe humain  
Et le soir convive divin.

Adolph Menzel wirkt den abendlichen Zauber. Sein Bild der Tafelrunde ist die Verklärung der Lebenskunst des Königs. Keins der Menzelbilder ist mehr Eigentum des Volkes geworden; es hat mehr als der Forscherfleiß von Generationen den König unserem Herzen nahe gebracht; ihm danken wir das Gefühl der Andacht und der inneren Erhebung, das uns immer neu umfängt, wenn wir die Stufen emporschreiten zum Schloß auf den Terrassen.

Menzel hat einmal gesagt: Die Kunst göttlich Ding — irdisch Fundament. Wenn wir, wie er, vertraut werden im Kreise der Gäste, sehen wir staunend, wie heilig ernst es Menzel meinte.

Der Maler hat ein Idealbild geschaffen; die Personen, die wir hier versammelt sehen, waren wohl nie gleichzeitig am Tisch in Sanssouci. Wollte man eine bestimmte Zeit nennen, so würde die Anwesenheit Voltaires und des Generals von Rothenburg auf 1750 oder 1751 weisen. Obenan

Es sind andere Zeiten gekommen. Es sind andere Königsschlösser entstanden, die Caputh in den Hintergrund gedrängt haben. Aber Caputh ist und bleibt ein kleines märkisches Juwel, eine bedeutsame Stätte aus der Morgenzeit brandenburgischer Macht und Kunst.

sitzt der König, neben ihm folgen links vom Beschauer General v. Stille, Voltaire, der Lordmarschall von Keith und ein ungenannter Gast. Gegenüber vom König sitzt der Marquis d'Argens, an ihn reihen sich de la Mettrie, der General Graf Rothenburg, Algarotti und endlich der Feldmarschall von Keith. Immer ist der Kreis klein gewesen, Friedrich wollte „nur die Blüten des menschlichen Geschlechtes“ um sich haben, einen ausgewählten Blumenstrauß, nicht verunziert durch „unnütze Blätter und modernde Wurzeln“.

Das Souper ist vorüber, die Schüsseln werden fortgetragen, in den Gläsern aber prickelt der Champagner, wie Geist vom Geist der Tafelrunde. Voltaire beherrscht die Unterhaltung; wir lesen auf den gespannten und heiteren Mienen: er erzählt einen pointierten Scherz. Wunderbar verklärt sich dabei die geistvolle Miene des Königs. Diese Gestalt Friedrichs, die uns so vertraut erscheint, ist die eigenste Schöpfung Menzels. Die erhaltenen Bilder des Königs aus der Zeit vor dem siebenjährigen Kriege sind von einer gewissen Weichheit, und als er aus dem Kriege zurückkehrte, war er der alte Fritz. Der König der Tafelrunde ist ein Idealbild, gestaltet nach elfjährigen umfassenden Studien alles vorhandenen Materials. Es ist der Philosoph und der Held des Schlachtfeldes in einer Person. Er ist beherrschender Mittelpunkt der Runde.

Die Höhe der Bewegung liegt in Voltaire

und dem ihm gegenüberstehenden Algarotti. In seiner Ueberlegung ist diese Anordnung getroffen. Im Aeußeren die größten Gegenläufe: Voltaire zeigt die charakteristische Häßlichkeit, die sich gerade in den Potsdamer Jahren entwickelte, zwischen der Perücke ein hageres Gesicht, fast nur Nase und Kinn und die zwei Karfunkelaugen, wie David Friedrich Strauß ihn treffend zeichnet. Algarotti ist mehr typischer Hofmann, der vertraut ist bei Königen, beim Papst und Kardinälen und galant die schöne Barbarina Campanini umschwärmt. Beide, der Franzose und der Italiener, eitel, lebhaft, kenntnisreich, gewandt, auch schwierige Fragen in leichtem Plauderton zu behandeln. Ein Epitaphium im Campo Santo in Pisa zeigt, wie sehr Friedrich den vielseitigen, anhänglichen Freund schätzte.

Ein zweites Mal geht die Bewegung hoch in der Gruppe gegenüber vom Könige. Unübertrefflich hat Menzel den Bretonen Lametrie in seiner harmlosen Heiterkeit und satten Behaglichkeit charakterisiert. Voltaire nannte ihn den ersten Gourmand des Jahrhunderts, eine Trüffelpastete hat ihm, dem Arzte, das Leben gekostet. Am sympathischsten unter den ausländischen Schöngelstern ist aber sein Nachbar, der Marquis d'Argens; er ist etwas der umständliche Gelehrte, nachlässig in seinen Aeußeren, hoch aufgeschossen, ungenau in seinen Bewegungen. Er war dem Könige ein wahrer Freund; warm und herzlich, frohgelaunt, aber auch ernst mahnend sind die Briefe, die sie einander schrieben. In Sans-Souci hoffte der Provencale zu sterben und unter der schönen Vase von Ebenholz begraben zu werden; doch fern in Toulon hat er die Augen geschlossen, von seinem königlichen Freunde geehrt durch ein Denkmal in der Kirche des Minimes in Aix.

Die Herren der Feder drohen mit ihrer Beweglichkeit das Gleichmaß des Bildes zu stören. Die Männer des Schwerts

stellen es wieder her. Zwischen Algarotti und Lametrie Graf Rothenburg, dem Könige ähnlich in Haltung und Würde, wie er ihm ähnelte in Bildung und Interessen. Koser hat den Lausitzer Junker in gewohnter Meisterschaft geschildert, den adligen Reisläufer, der erst unter dem Lilienbanner in Nordafrika und im polnischen Thronfolgekriege kämpfte, ehe ihn Friedrich gewann. Seine engen Beziehungen zu den französischen Hofkreisen, seine Verwandtschaft mit den Noailles, seine Heirat mit der Marquise v. Parabère, seine Vertrautheit mit der Herzogin von Châteauroux haben Friedrich mehr genutzt als der heroische Mut des zeitlichen Kränkenden bei Mollwitz, Chotusitz und Soor.

Rothenburg erscheint hier zwischen den Männern heiteren Lebensgenusses als Kontrastfigur, wie Stille neben Voltaire. Wir bemerken sofort die Gegnerschaft, hier sitzt der gläubige Bekenner neben dem Spötter. Wir wissen leider nur wenig von dem interessanten widerspruchsvollen Mann, der nach des Königs Wort für den Krieg geschaffen war, wie für die Wissenschaft, für den Hof wie für die Studierstube. Von strenger Sittlichkeit und Werbeoffizier, anakreontischer Dichter und militärischer Schriftsteller, klassisch gebildet und ein Held in der Schlacht. Er accompagnierte den König auf der Flöte und würzte das Mahl mit seiner Beredsamkeit. Friedrich schrieb: Stille gehörte zu der kleinen Zahl von Menschen, die niemals sterben sollten.

Ueberlegenste Ruhe atmen die Gestalten der beiden Keith. Die letzten Sprossen des alten Geschlechts der Erbmarschälle von Schottland, hatten sie zweimal für die Stuarts die Fahne des Aufruhrs entfaltet und seitdem ruhelos Europa durchirrt, bis Friedrich ihnen eine Stätte bereitete. Jakob kam, verfolgt von den Ränken Bestuschews, aber geschmückt mit den Lorbeeren von Otshakoff und Wilman-

Istrand, in der Unglücksnacht von Hochkirch hat er den Heldentod gefunden. *Probus vixit, fortis obiit*: Ohne Tadel hat er gelebt, als ein Held ist er gestorben, mit diesen kurzen, schönen Worten hat Georg Keith den Tod seines Bruders einem Freunde mitgeteilt. Georg Keith, vom König gewöhnlich Mylord Marshall genannt, hat Friedrich als Diplomat manchen wichtigen Dienst geleistet. Nach den Kriegen kam der Siebzigjährige ganz nach Potsdam und lebte hier noch 15 Jahre in dem reizenden Häuschen neben der Villa Liegnitz, das ihm die Liebe des königlichen Freundes gebaut hatte im Angesicht des

Schlosses. Dort oben aber war längst Scherzen und Lachen verklungen.

Seit den Bildern Menzels aber sind wieder Jugend und Frohsinn oben erschienen. Es gibt ein grandioses Bildchen vom greisen Menzel aus dem Jahre 1903. Da sprengt der König auf mutigem Renner leuchtenden Huges durch die Wolken, angestrahlt vom Lichte der Ewigkeit. Ihn umspielt ein scherzender Genius. Ist es die Kunst des Meisters? Ja, sie sind beide eingezogen in die ewigen Hallen und schauen nun von dort hernieder auf Sans-Souci und denken der frohen Zeiten.

## Die Friedenskirche

Von Dr. Gerhard Hoppe

Eindringlicher als die schlichte Schönheit der Friedenskirche spricht kein Bauwerk Friedrich Wilhelms VI. von seiner tiefen Religiosität und seinem feinen künstlerischen Empfinden. Dem Kronprinzen war Schloß Sanssouci ein stets lieber Aufenthalt gewesen. Hier fühlte seine Künstlernatur wie nirgends sonst eine Harmonie des Verständnisses mit den ästhetischen Gedanken seines großen Vorfahren, der in schöpferischer Initiative dies Kleinod individuellsten Geschmackes dem märkischen Sande entzauberte. Aber es erging ihm wie jedem selbständigen Geiste. Im Nacherleben fremder Ideen erstand ihm die eigene Welt mit um so intensiverem Bewußtsein. Friedrich Wilhelm IV. empfand in dem „Sans-Souci“ das negative Symbol einer Weltanschauung, die nicht seine eigene war. Wie eine Notwendigkeit drängte es sich seinem religiösen Gefühl auf, in unmittelbarster Nachbarschaft des ihm eine rein diesseitige Lebensauffassung verkörpernden Lustschlosses ein Denkmal seines positiven Christenglaubens zu errichten. In einem Briefe an den Bischof Eylert hat der König diesen Gedanken zu klarem Ausdruck gebracht, als er schrieb:

„Es scheint mir passend, eine Kirche, welche zu einem Palast-Bezirk gehört, der den Namen Sans-Souci, „Ohne Sorge“, trägt, dem ewigen Friedensfürsten zu weihen und so das weltlich Negative: „Ohne Sorge“ dem geistlich Positiven „Frieden“ entgegen- oder vielmehr gegenüberzustellen.“

Dieser innere Gegensatz fand seinen architektonischen Ausdruck. Der König bestimmte für die neue Kirche die Form der altchristlichen Basilika, für die er von jeher eine besondere Vorliebe hegte. Schon im Jahre 1834, als er — damals noch Kronprinz — in Italien weilte, hatte er den Baumeister Perius mit der Ausarbeitung eines Entwurfes beauftragt. Noch ein Jahrzehnt sollte jedoch vergehen, ehe der Plan feste Umrisse gewann. Perius bereiste 1844 zu Studienzwecken Italien und erwählte sich in der aus dem 12. Jahrhundert stammenden Basilika San Clemente in Rom ein Vorbild, das jeder, der dieses typische Baudenkmal einmal mit eigenen Augen schaute, leicht in der Friedenskirche wiedererkennt. Der Grundriß ist fast genau eingehalten. Dem für die Basilika charakteristischen überhöhten Mittelschiff gliedern sich rechts und links

zwei niedrigere Seitenschiffe an. Die in San Clemente in der Mitte durch je einen länglichen Pfeiler unterbrochenen, die Seitenschiffe vom Hauptschiff trennenden, Säulenreihen sind in der Friedenskirche rein durchgeführt. Wie dort, so geht auch hier das Mittelschiff, nur durch den Triumphbogen abgegrenzt, unmittelbar in die Apsis über, ohne daß, wie sonst häufig, ein Querhaus vorgelagert wäre. Die in keiner altchristlichen Basilika fehlende Vorhalle für die Katechumenen ist zur Orgelepore umgestaltet. Auf dieser Seite schließt sich ganz im Geiste des Vorbildes das Atrium, die äußere Vorhalle, mit dem Säulenumgang an, die in der Mitte, dort, wo der Reinigungsbrunnen zu stehen pflegte, von der für diese Umgebung vielleicht ein wenig großen Thorwaldsenschen Christusstatue geschmückt wird. Die altchristliche Beziehung ist durch den als Brunnen gedachten Sockel des Standbildes und eine darauf angebrachte Inschrift angedeutet, die, in griechischer Sprache von vorn und rückwärts in gleicher Weise lesbar, lautet: „Wasche deine Sünden, nicht nur dein Angesicht.“ Während San Clemente in der ursprünglichen Anlage aller Wahrscheinlichkeit nach keine Seitenkapellen besaß, gliedern sich an die Apsis der Friedenskirche im Süden und Norden eine Taufkapelle und die Sakristei an. Und auch darin ging Perlius über sein Vorbild hinaus, daß er der Friedenskirche einen Glockenturm gab, zu dem er in Rom durch den schönen Campanile von Santa Maria in Kosmedin angeregt wurde. Der sich unmittelbar an die Kirche anlehrende Säulengang des Atrium erhielt längs der die architektonische Wirkung aufs glücklichste unterstützenden Teichanlage nach Norden zu eine Verlängerung bis zu der sogenannten Erlöserpforte, die der König in die den Parkbezirk umfriedigende Gartenmauer hatte brechen lassen, um einen un-

gestörten Zugang zum Gotteshause zu haben.

Die Ausmessungen des Inneren waren von vornherein durch ein altes Mosaikgemälde gegeben, das der König 1834 aus der zum Abbruch bestimmten Kirche San Cypriano in Murano bei Venedig erworben und zur Verwendung in der Apsis der neuen Kirche bestimmt hatte. In byzantinischem Stile zeigt es in der Mitte Christus in sitzender Stellung, rechts davon Maria stehend, daneben den Apostel Petrus, auf der linken Seite Johannes den Täufer und den heiligen Cyprianus, den Schutzpatron der Kirche in Murano. Darunter läuft ringsherum in schwer lesbarer lateinischer Schrift der Spruch Psalm 26, 5: „Domine dilexi decorum tuae domus et locum habitationis gloriae tuae“ und weiter unten eine Inschrift, aus der hervorgeht, daß Frosina Marcella dies Mosaikbild der Kirche in Murano zum Geschenk gemacht hatte. Die Apsis, deren Fußboden erhöht ist, wird gegen das Hauptschiff durch eine Marmorschranke abgeschlossen, in die sich auf der linken Seite die Kanzel eingliedert, während sie auf der rechten einen marmornen Kandelaber trägt. Der Baldachin über dem Altartisch, der ebenso wie das dahinterstehende Kreuz aus pentelischem Marmor gefertigt ist, wird von vier kannelierten Monolithsäulen aus seltenem orientalischem Jaspis getragen, die Nikolaus von Rußland 1842 dem Könige zum Geschenk gemacht hatte. Die Verbindung von Apsis und Mittelschiff wird durch den Triumphbogen hergestellt, den zur Rechten und Linken die Mosaikbilder der Erzengel Rafael und Michael und auf der Höhe der Wölbung eine Darstellung des Lamm Gottes schmücken. Unter dem Triumphbogen, in der Verlängerung des Mittelganges, über der Gruft ließ der König eine herrliche Marmor-Skulptur des Canova-Schülers Pietro Tenerani aufstellen: einen knieen-

den Engel, dessen linke Hand die Posaune des Gerichtes umschließt, während die rechte auf dem Knie das aufgeschlagene Buch des Lebens hält. Der Künstler wiederholte hier seine erstmalige Darstellung des Auferstehungsendgels am Grabdenkmal der Herzogin Lante, einer Prinzessin Colonna, in der Kirche Santa Maria sopra Minerva in Rom.

Der Bauausführung widmete der König bis ins Kleinste hinein seine Sorgfalt und besuchte, wenn er in Potsdam weilte, fast täglich die Baustätte. Für die Ausschmückung des Inneren wählte er persönlich eine große Anzahl von Bibelstellen aus, die auf den Heiland als Bringer des Friedens hinweisen. Ueber drei Jahre beanspruchte die Fertigstellung der Kirche. Genau hundert Jahre nach der Grundsteinlegung von Sanssouci, am 14. April 1845, wurde der Bau in Angriff genommen, am 24. September 1848 fand die feierliche Einweihung statt. Perlius, der in verständnisvollem Eingehen auf die Ideen des Königs den Plan entworfen, sollte die Vollendung der Kirche nicht erleben. Er starb 1845. Stüler, Hesse und Arnim führten zu Ende, was er unvollendet hatte hinterlassen müssen. Wie sehr dem König diese seine persönlichste Schöpfung ans Herz gewachsen war, kam in der Bestimmung seines Testaments zum Ausdruck, nach der er mit seiner Gemahlin Elisabeth in der Gruft der Kirche beigesetzt sein wollte.

## Die Nikolaikirche

1. H. Kania: Festschrift zur Neueinweihung der Nikolaikirche zu Potsdam. 1915.
2. Königliches Geheimes Staats-Archiv, Berlin. Rep. 95 D. Akten der Ober-Bau-Deputation. Lit. G. c. XII Nr. 1 u. 3.

Die heutige Stadtkirche von St. Nicolai steht auf geschichtlichem Boden. An ihrer Stelle erhob sich im Mittelalter die St. Katharinenkirche. Sie war die Pfarrkirche der Stadt und lag inmitten ihres

Friedrich Wilhelm IV. ist nicht der letzte Hohenzoller gewesen, der die tiefe Weihe, die über diesem Gotteshause ruht, empfunden hat. Kaiser Friedrich und seine Gemahlin haben sich in unmittelbarer Nähe der Friedenskirche ihre letzte Ruhelstätte erwählt, und Kaiser Wilhelm II. hatte die Absicht, das Hauptschiff unterhalb der Fenster und den Raum zwischen diesen von Künstlerhand ausmalen zu lassen. Es kann nicht genug bedauert werden, daß dieser großartige Plan infolge des tragischen Endes des Künstlers, Professors Gesellschaft, nicht zur Ausführung gekommen ist. Wer in der Biographie des Meisters die Entwürfe zu den Gemälden betrachtet, kann sich eines Gefühls schmerzlicher Trauer nicht erwehren, daß diese „Reliquien eines wahrhaften Christen und eines reinen und großen Menschen“ niemals an der Stätte ihrer Bestimmung Herzen zu feiernder Andacht werden emporziehen dürfen. Was hätte sein können, ist freilich dem nicht als Mangel fühlbar, der von den unerfüllt gebliebenen Intentionen des Künstlers keine Kenntnis hat. Denn die Friedenskirche bleibt, geboren aus dem künstlerischen Genius eines Königs, ein Kleinod, das in seiner individuellen Schönheit einen Gipfelpunkt architektonischen Gestaltens darstellt und darin den Stempel jedes echten Kunstwerkes trägt, daß es nicht überboten werden kann.

Von Dr. Hans Kania

Kirchhofs auf einem freien Platze zwischen den beiden alten Hauptstraßen der Stadt, von denen die nördliche etwa im Zuge der Schwertfeger- und Kirchstraße, die südliche im Zuge der Schloß- und Scharnstraße lief. Der Feldsteinunterbau deutete auf ihre Entstehung im 13. Jahrhundert zurück. In den folgenden Jahrhunderten, also zur Zeit

der Gotik, war dann der Ausbau erfolgt. Der kraftvolle Turm endigte in einem zierlichen Aufbau, der die Glocken barg, die Ostseite wurde von einem viereckigen Chor geschlossen. Das Innere war sehr einfach, in katholischer Zeit aber durch Seitenaltäre geziert. Die Reformation fügte drei Emporen für Männer der Kanzel gegenüber ein. Die Bedürfnisse einer Predigtkirche hatten so die Raumanlage des Inneren vollkommen verändert. Als unter König Friedrich Wilhelm I. „der Starke Bau“ in Potsdam begann, die Einwohnerzahl sich mehr und mehr hob, genügten die Raumverhältnisse nicht mehr. Der König ließ daher im Jahre 1720 das wohl auch baufällige Gebäude abreißen und durch ein neues ersetzen. Anstelle der gotischen trat die Barockkirche. Vier Jahre dauerte der Bau dieses zweiten Gotteshauses an alter Stätte (1721—24). Der Baumeister war der bedeutendste Kirchenbauer der Zeit des Soldatenkönigs, Philipp Gerlach (1697 bis 1748). Er stammte aus der Mark, ein geborener Spandauer, neben Nering wohl der erste bodenständige Architekt in der Havelresidenz. In seinen Kirchenbauten aber schloß er sich an holländische Vorbilder an. Diese Kunststrichtung lernte er wahrscheinlich durch den berühmten Architekturprofessor Leonhard Sturm in Frankfurt a. O. kennen. Gleichzeitig wird er auch Kenntnis von den theoretischen Untersuchungen Sturms über die protestantische Predigtkirche genommen haben. Der preussische Meister hatte schon bedeutende Beweise seines Könnens abgelegt. In Berlin hatte er den wunderschönen Turm der Parochialkirche geschaffen (1713—15). Die Garnisonkirche in Potsdam mit ihrem eigenartigen, kraftvollen Turmbau (1731 bis 1735) ist ein späteres Werk von ihm. Der Grundriß unserer ehemaligen Potsdamer Nicolaikirche wies die bei den Protestanten häufige Form des griechischen Kreuzes auf. Dadurch ergab sich im Inneren

eine Zentralisierung der Raumbildung, die für die Predigt günstig war. Das Äußere mit seinen vier Kreuzarmen war sehr schlicht gehalten, mächtig aber rechte sich auf breitem Unterbau der etwa 90 Meter hohe Turm empor. Er hatte eine dem Garnisonsturm (1735) ähnliche Form. An die Nicolaikirche ließ im Jahre 1753 Friedrich der Große nach dem Markte zu ein zweigeschossiges Portal bauen, eine mächtige kulissenartige Wand, die das Kirchen-Gebäude überragte und verdeckte. Der König wollte einen klassisch-römischen Platz schaffen und da paßte ihm für die Ansicht vom Schlosse her das einfache Gotteshaus nicht. So schloß er den Markt dem Stadtschloß gegenüber mit einer Kopie aus Rom. Es war das Prunkportal der Kirche Santa Maria Maggiore in Rom von dem Klassizisten Fernando Fuga. In Potsdam umlegte man den Unterstock der Kirche mit Bogenhallen, die sich zu beiden Seiten an den Vorbau angeschlossen. In diesen Arcaden standen nach dem Markte zu feste Krambuden. So war denn im Laufe der Zeit ein sehr merkwürdiges Gebilde entstanden, ein Gebäude, bei dem jegliche Rücksicht auf den Zweck dem gewaltsamen Kunstwillen des Königs gegenüber zurücktreten mußte.

Der stolze Turm, der Mittelpunkt des Stadtbildes, wurde im achtzehnten Jahrhundert dreimal vom Blitz getroffen (1735, 1770, 1780). Bei einer durchgreifenden Reparatur im Jahre 1795 aber entstand durch Unvorsichtigkeit eines Klempners beim Löten furchtbares Unheil. Am dritten September wurden Turm und Kirche ein Raub der Flammen. Von der Nicolaikirche blieb nur die Portalwand stehen. Man nannte sie, nachdem die Trümmer dahinter fortgeräumt waren, spöttlich das „Vorhemdchen“. Zwar reichte der Geheime Ober-Finanzrat Boumann im November 1795 zwei Entwürfe für den Neubau der Kirche ein, einen mehr barocken unter Verwendung des alten Portals und einen

klassizistischen, wie es die Mode der Zeit erforderte. Zur Ausführung gelangte keiner. Auf ein Gutachten Schinkels vom 28. September 1811 hin wurde wahrscheinlich noch im gleichen Jahre das Portal abgebrochen. Im Jahre 1812 sollten dann die Erträge des Abbruchs zur Ausbesserung des Obelisken mit verwandt werden. Der Platz wurde eingeebnet, zwei sich kreuzende Wege führten über ihn hinweg. Die älteste und größte Gemeinde der Stadt hatte ihr Gotteshaus verloren. — —

Im Jahre 1826 stand Schinkel auf der Höhe seiner Schaffenskraft. Die Neue Wache in Berlin (1816—18), das Schauspielhaus auf dem Gendarmenmarkt (1818 bis 1821), das Alte Museum (1822—28) legen davon Zeugnis ab. Er war berufen, in Potsdam das dritte Gotteshaus auf der alten Stätte zu errichten. Die Formensprache sollte der Hauptneigung des Künstlers zu jener Zeit entsprechen und konnte daher nur klassizistisch ausfallen. Jedes der drei Kirchengebäude stellt also für sich typisch eine große Epoche der Baukunst dar: die Katharinenkirche die Gotik, die Nicolaikirche Philipp Gerlachs das Barock, die Schinkels den Klassizismus. Ein Blatt von der Hand des Meisters im Schinkel-Museum unterrichtet uns über das langsame Reifen seines Planes, über das künstlerische Ringen mit dem Problem. Friedrich Wilhelm III. hatte in Paris die Kirche St. Philippe du Roule kennen gelernt, ein Werk des Klassizisten J. F. Ch. Chalgrin in der stillen Straße des Faubourg St. Honoré. Sie hatte durch ihre klassische Schlichtheit, die Anwendung des Tempelmotivs, den intimen Säulensaal des Inneren großen Eindruck auf ihn gemacht. Eine ähnliche Anlage wünschte er sich auch für Potsdam. Wenn er hier von seiner Wohnung im Westflügel des Stadtschlusses auf den Markt schaute, mochte ihn wohl der leere Markt an seine königliche Pflicht erinnern. Die erste Zeichnung bietet als Aus-

gangspunkt eine Aufnahme der Pariser Kirche. Das Querschiff aber und die Säulen, die nach der Mitte zu gerückt sind, waren, wie Schinkel richtig erkannte, für eine protestantische Predigtkirche ungeeignet. So gab er denn auf den folgenden Plänen eigene Entwürfe.

Es sollte aber kein klassischer Tempel entstehen, sondern eine neue Art Langhaus im Sinne der christlichen Basilika mit einer Vorhalle. Auch hierin war ja Chalgrin vorbildlich. Seinem schlichten Gotteshause hatte er einen Portikus von vier toskanischen Säulen vorgelegt. Schinkel wollte zunächst seine Schöpfung der Umgebung einpassen, eine allzu starke Höhendehnung schien daher ausgeschlossen. Ferner hatte er, wie seine eigenen Worte zeigen, stets die Wirkung der Predigt berücksichtigt. So suchte er nach Möglichkeit die schmückenden Säulen aus der Mitte zu rücken, um Platz für Hören und Sehen zu schaffen. Außerdem sollte — handelte es sich doch um die größte Gemeinde der Stadt — eine möglichst große Hörerschaft im Raume vereinigt sein. Daher verschwanden schließlich die Säulen, die das Innere in drei Schiffe teilten, sie wichen bis unter die Emporen zurück, anstelle des Langhauses trat ein kraftvoller, quadratischer Zentralbau. Von hier aus gelangte der Künstler zu der Idee, diesem eine Kuppel mit Trommeluntersatz aufzusetzen. Eine großartige Wirkung besonders für das Stadtbild versprach er sich davon. Man kann es wohl verstehen, daß dem Meister diese großartigste Lösung besonders am Herzen lag. Erst nach und nach war in ihm die Idee gereift. Die Kuppel ist nicht in den Entwurf von vornherein eingezeichnet, ein angeklebtes Blatt zum Aufpassen zeigt die Möglichkeit ihrer Anbringung. Die Kuppelschale ist aber noch eine reine Halbkugel, erst daneben steht mit flüchtigen Strichen, aber sicher skizziert, eine stark überhöhte Wölbung. Diese ist dann für alle weiteren Pläne maßgebend

geworden. Die Form seines Kuppelaufbaues entnahm er den klassizistischen Vorbildern, die er kannte. Sie findet sich in Europa zuerst an Christopher Wrens Paulskirche in London und an Soufflots Panthéon in Paris. Sie ist ursprünglich ein Gedanke Bramantes für die Kuppel der Peterskirche, der aber nie verwirklicht wurde. Er wollte die Trommel der Kuppel mit toskanischen Säulen umstellen, die Kuppelschale halbkugelig wölben. Das geplante System zeigt sich im kleinen an seinem Tempietto auf dem Klosterhofe von San Pietro in Montorio zu Rom. Bramante führte den Bau St. Peters nicht zu Ende, Michelangelo war sein Nachfolger. Seinem Riesengeist genügte die Halbkugel auf der Höhe nicht, er steigerte die Kuppellinie in die überhöhte Form hinein. In unerhörter Kühnheit war er bis an die Grenze des Möglichen gelangt. Die Außenseite der Kuppel wurde nicht mit dem Bramanteschen Säulenumlauf, sondern zwischen den Fenstern mit Wandpfeilern versehen, an die sich paarweis geordnete Säulen lehnen. Diese etwas ärmliche Anordnung läßt allerdings die unvergleichliche Herrlichkeit der Kuppellinie um so heller aufleuchten. Christopher Wren, der Meister von Sankt Paul in London, griff nun als strenger Klassizist auf die Säulenumgebene Trommel Bramantes zurück, verband sie aber mit der überhöhten Kuppellinie Michelangelos und bildete das Ganze mit großer Folgerichtigkeit durch. Das Innere erreicht als Nachahmung der römischen Kirche das Äußere an Wirkung nicht. Auch Soufflot hat beim Bau des Pariser Panthéon (ursprünglich St. Geneviève-Kirche) sich wohl Bramantes erinnert; das Originellste an dem französischen Werke ist die Gestaltung des Inneren. Das Studium römischer Thermenanlagen (vornehmlich der des Caracalla) hat auf die wundervolle eigene Gestaltung der vier Kreuzarme gewirkt. Ueber großen Ecksäulen schwingen sich Bogen em-

por. Sie tragen einen Kuppelring, der durch eine flache Wölbung geschlossen wird. Es ist nicht zweifelhaft, daß Schinkel für die Außengestaltung Anregungen von Wren, für die Innenkonstruktion solche von Soufflot übernahm. London und Paris waren ihm ja von seinen Reisen her wohl bekannt. Aber er übernahm nur Anregungen. Seine Nicolaikirche ist keine Nachahmung, sondern eigenes Werk. Die Kuppel wurde noch folgerichtiger klassisch durchgebildet. An die Stelle einer Balustrade über den Säulen der Trommel setzte er einen Akroterienkranz, und verstärkte so den Eindruck des Tempelhaften. Der Aufsatzstock dicht unter der Kuppelschale erhielt über den Fenstern schlichte gerade Gelimse; Soufflot hat an dieser Stelle Kämpferbogen, Wren unruhig wirkende Schilde. Auch die Laterne ist im Gegensatz zu den fast barocken der ausländischen Künstler ruhiger, tempelartiger. Schinkels eigenster Gedanke ist die Herstellung eines selbständigen Zentralbaues, er brach mit jeder Ueberlieferung des lateinischen und griechischen Kreuzes. Nur in der altchristlichen Kunst, zu deren Ueberlieferungen er somit zurückkehrte, finden wir Ähnliches. Die Verbindung dieses Zentralbaues mit der stark überhöhten Kuppel ist die glänzendste Leistung des Schinkelschen Genius. Die eigenartige Kraft und der sichere Aufstieg aller Bauglieder im Inneren des Gotteshauses können auf kein empfängliches Gemüt den Eindruck verfehlen. Der deutsche Meister tritt mit seinem Werk ebenbürtig neben Christopher Wren und Soufflot. Sein Werk ist ferner auf dem Gebiet des protestantischen Kirchenbaues das klassizistische Gegenstück zu dem bedeutendsten Zentralbau des Barockstils in Deutschland, zu Bährs protestantischer Frauenkirche in Dresden. Eine große Aufgabe protestantischen Kirchenbaues war erwachsen, ihre Vollendung stand dahin. Die zaghaften Hinweise auf die Möglich-



## Zu unseren Bildern

Von Marie Heinze

Charlottenhof. Friedrich Wilhelm III. schenkte seinem Sohne, dem Kronprinzen, zu Weihnachten 1823 das Gut Charlottenhof. Es trug bereits damals seinen jetzigen Namen nach einer früheren Besitzerin. Der neue Eigentümer, der spätere König Friedrich Wilhelm IV., hat es in Gesprächen, auf Entwürfen und Plänen stets „Siam“ genannt. — Der König stellte seinem Sohne frei, ob er dort Ackerwirtschaft fortführen lassen oder neue Anlagen schaffen wollte. Der kunstsinige Kronprinz stand mit Schinkel in innigem persönlichen Verkehr und übertrug ihm die Lösung der Aufgabe. Er löste sie glänzend, indem er in einer Gegend ohne Seen, Park und Architektur eine so reizvolle Schöpfung zu gestalten verstand. Der Plan zu einem völlig antik gehaltenen Landhause nach einer Idee des jüngeren Plinius, das ganz vom Hauche des klassischen Altertums durchweht und doch den modernen Bedürfnissen angepaßt war, kam nicht zur Ausführung. Dafür wurde das vorhandene Landhaus nach dem Vorbilde der Villa Albani zum Schloßchen Charlottenhof umgestaltet. Die nach dem Muster eines römischen Wirtschaftshofes angelegte Hofgärtnerwohnung mit dem dabei gelegenen Teehause und den römischen Bädern wird dagegen als Villa des Glaukus bezeichnet. Wenn auch manche Anlage jener Zeit beseitigt worden ist, so bildet das Ganze doch heute noch ein prächtiges Idyll.

Vom Bayrischen Hause. Königin Elisabeth, die Gemahlin Friedrich Wilhelms IV., wurde durch den Entenfängerbau und seine Umgebung an Waldpartien ihrer heimatlichen bayerischen Berge und eines Forsthauses erinnert, in dem sie mit Eltern und Geschwistern glückliche Stunden verlebt hatte. Der König beschloß, hier ein ähnliches Haus entstehen zu lassen und

seine Gemahlin damit zu überraschen. Anfänglich war dafür die Höhe des Entenfängers in Aussicht genommen, doch erwies sich der Baugrund als ungeeignet. Es wurde nun ein freier Platz des Schäferberges ausersehen, der eine weite Aussicht über den Gallin, die Havel bis zu den Phöbener Bergen und die umliegenden hügeligen Wälder bot.

Als die Königin im August 1847 nach Jchl reiste, wurde der Bau in Angriff genommen und stand bereits in den ersten Oktobertagen vollendet da. Im unteren massiven Stockwerke befand sich die Wohnung für den Hausverwalter, im oberen, weitüberragenden, mit Steinbeschwertem Dache und umlaufender Galerie waren die Räume für das Königspaar: Ein eichentäfelter Saal mit elf Gemälden von L. Quaglio, welche bayerisches Volksleben zum Gegenstande haben, wertvollen Porzellengeräten und allerlei Jagdtrophäen, darunter ein kunstvoll aus Hirsch- und Rehgeweihen, Zähnen, Hauern und Hacken gefertigter Kronleuchter mit der Inschrift: „Dem Weidmann bleibt die Schonzeit heilig“. Zwei kleine Zimmer für König und Königin sind mit Bildern des gleichen Meisters geschmückt. Die Möbel im Zimmer der Königin sind teils aus Geweihen gefertigt, mit gemmenartigen Verzierungen versehen, teils hirschhornartig bekleidet.

An seinem Geburtstage, dem 15. Oktober 1847, überraschte der König seine Gemahlin mit dem Bayrischen Hause und feierte den Tag dort im Kreise der königl. Familie. Es wurde ein Lieblingsaufenthalt des Königspaares, das auch gern seine Gäste dorthin führte.

Babelsberg. Als bei einer Truppenübung im Jahre 1821 auf dem Babelsberge in der Gegend des Bildstöckels eine

Brücke geschlagen wurde, fiel dem Prinzen Wilhelm, dem späteren Kaiser Wilhelm I., die prächtige Fernsicht von der darüber liegenden Höhe auf. Damals regte sich in ihm wohl schon der Gedanke, daß es sich dort im Hinblick der weiten Havel mit ihren waldigen Uferhöhen gut wohnen ließe; denn als er einige Jahre später an den Weimarischen Hof kam, sprach er begeistert von diesem schönen Ausblickspunkte. Nach seiner Vermählung war ihm das Marmorpalais zur Wohnung bestimmt worden, während für seinen Bruder, den Prinzen Karl, Schloß Glieniche nach Schinkelschen Plänen neu ausgebaut wurde. Als dort am 3. August 1828 der Geburtstag des Königs gefeiert wurde, äußerte Prinz Wilhelm den Wunsch, gleichfalls wie sein Bruder eine eigene Besitzung zu haben und bezeichnete als geeigneten Ort dafür den gegenüberliegenden Babelsberg. Lenné befürwortete des Prinzen Wunsch bei dessen Vater. Als nun die junge Prinzessin Wilhelm ein Jahr nach ihrer Vermählung einen eigenhändigen Plan zu einem Landhause für die vorspringenden Höhen des Babelsberges entworfen hatte, gefiel die Zeichnung dem Könige derart, daß er seine Zustimmung zu dem Plane gab und größere Landankäufe dafür genehmigte. Lenné entwarf und schuf Garten- und Parkanlagen, doch zeigte es sich bald, daß der Ort nicht nur für ein Landhaus, sondern für einen wirklichen Fürstensitz geeignet war. Schinkel entwarf den Plan zu einem Schlosse im englisch-gotischen Geschmack und im Frühjahr 1834 begann der Bau. Allerdings war es nicht das Schloß in seiner heutigen Gestalt, sondern der kleinere Teil mit dem Haupteingange bis zu dem achteckigen Turme. Am 18. Oktober 1835, dem 5. Geburtstage des Kronprinzen, späteren Kaiser Friedrichs, wurde der neue Wohnsitz festlich eingeweiht. — Nach Schinkels Ableben wurde der Bau nach einem erweiterten Plane von Persius

und Strack vollendet. Der fürstliche Besitzer aber bewahrte diesem seinem Lieblingsstizze bis ins hohe Alter sein größtes Interesse, ließ den Park erweitern und verschönern und weilte im Sommer fast regelmäßig dort.

**Pfingstberg.** Schon Friedrich Wilhelm II. hatte die landschaftlich bevorzugte Lage des heutigen Pfingstberges erkannt und dort größere Landankäufe eingeleitet. Auch König Friedrich Wilhelm III. und Königin Luise weilten gern auf seiner Höhe, um Sonnenauf- und -untergang zu beobachten und sich an der entzückenden Auslicht vom Teehäuschen aus zu erfreuen. Als das Königspaar an einem Pfingstmorgen dort den Sonnenaufgang beobachtet hatte, nannte Königin Luise die Höhe zum ersten Male Pfingstberg. Friedrich Wilhelm IV. ließ durch Hesse, einem Schinkelschüler, den großen Terrassenbau errichten, von dessen Türmen man eine herrliche Rundsicht über Potsdam und seine Umgebung genießt. Nach dem ursprünglichen Plane sollte die Pfingstberganlage bis zum Neuen Garten fortgesetzt werden.

Das stattliche Bürgerhaus Am Kanal 4 und 4a stammt aus der Zeit Friedrich Wilhelms I. Der Bürgermeister Andreas Wendel erbaute es auf dem ihm dazu angewiesenen Platze auf eigene Kosten. Damals schon hatte es Weißbierbraugerechtigkeit. 1742 wurde es von dem holländischen Maurermeister Gerrid van Sonsbeck, dem Erbauer der großen Stadtschule in der Nauener Straße, für 1400 Taler erworben. Der nächste Besitzer war der Steinmetz Joh. Mich. Angermann, der 1749 den Kaufpreis von 2000 Tln. dafür entrichtete. 1766 fiel es an dessen Schwiegersohn, den Steinmetz Christ. Friedr. Burghalter, und blieb im Besitze seiner Nachkommen, bis es 1900 vom heutigen Besitzer, Stadtrat Lamm, erworben wurde.

Der Sohn des Steinmetz Burghalter, der Kammermusiker Karl Wilhelm Burghalter, dem das Grundstück bei der Erbteilung 1799 zufiel, erhielt auf seine Bitte vom Könige eine gewisse Schrittzahl dabeigelegenen Landes geschenkt. Doch kann es sich nur um Hinterland gehandelt haben; denn das benachbarte Haus Nr. 5 kam erst 1864 durch Kauf in den Besitz des damaligen Brauereibesitzers Burghalter. Eine Familienüberlieferung berichtet, daß der körperlich nicht große, wohlbeleibte Kammermusiker die bewilligte Schrittzahl durch möglichst große Sprünge ausführte, sich zuletzt mit ausgestreckten Armen zur Erde warf und mit den Händen die Grenze seines Grundstückes bezeichnete. Der König gab lachend seine Genehmigung dazu.

**Portal der Peter Pauls-Kirche.** Wer vom Tore her die Brandenburger Straße abwärts schreitet, hat vor sich die katholische Peter Pauls-Kirche mit ihrem ohne Abstufung in die Höhe steigenden Turme und ihren drei Eingängen. Ueber dem großen Rundbogen des Mittelportals sieht man in dreigeteilter Nische die Sandsteinfiguren der Patrone, in der Mitte Maria mit dem Kinde, zu beiden Seiten die Apostel Petrus und Paulus.

Die Kirche ist nach Plänen von Stüler und Salzenberg in romanisch-byzantinischem Stile als Hallenbasilika in griechischer Kreuzform mit zwei Seitenschiffen und einer dreifachen Apsis für die Altäre erbaut worden. Die Idee dazu soll von der ehemaligen Marienkirche auf dem Harlunger- oder Marienberge bei Brandenburg hergenommen sein. Die gleiche Anordnung der Altarnischen findet sich auch in der Sophien-Moschee zu Konstantinopel.

Das Innere des Altarraumes ist in seinem oberen Teile mit Bildern nach Originalen von Cornelius, Overbeck und Schraudolph vom Maler Stankiewicz, der

untere mit reicher Teppichmalerei bedeckt.

Anstelle der Kirche und des dahinterliegenden Platzes dehnte sich früher der Sumpf des Widams aus, der unter Friedrich Wilhelm I. in ein Ballin mit mehreren Inseln verwandelt wurde, auf deren größter das heute noch bestehende Tabakshäuschen stand. Der letzte Rest dieses Gewässers war erst einige Jahre vor dem 1865 beginnenden Bau der Kirche zugeschüttet worden. Doch war der Boden des entstandenen Platzes immer noch lumpfig und bot der Fundamentierung große Schwierigkeiten. Deshalb wurden 93 gemauerte, in ihrem unteren Teile mit Betonmasse gefüllte Brunnen etwa 20 Fuß tief in den Boden gerammt und zwischen ihnen über der Grundwasserhöhe Bogen geschlagen, auf welchen die Grundmauern errichtet wurden. Die Einweihung der Kirche fand am 7. August 1870 statt, als die Stadt wegen der frisch errungenen Siege bei Weißenburg und Wörth Festschmuck angelegt hatte.

**Bornstedter Kirchhof.** Unter die schönsten und interessantesten märkischen Friedhöfe zählte der Bornstedter Kirchhof. Seine Register führen die Namen verschiedener märkischer Adelsgeschlechter und von des Großen Kurfürsten Zeiten her zahlreicher Hofbeamten. Er ist auch die Ruhelstätte vieler angesehener Bewohner Potsdams; denn es bestand stets, besonders aber während des 18. Jahrhunderts unter allen Ständen Vorliebe dafür, in Bornstedt bestattet zu werden. Als Kaiser Friedrich und seine hohe Gemahlin ihr Landgut Bornstedt zu einem Muster-gute umschufen, erstreckte sich ihre Fürsorge auch auf Kirche und Kirchhof, der dank ihrer verständnisvollen Fürsorge bis vor kurzer Zeit eine lokalhistorische Erinnerungstätte des friederizianischen Potsdams bildete.

# Ein Jahr

Von Helene Gräfin Waldersee.

## Januar.

Ein neues Jahr — ein unbeschrieb'nes Blatt!  
In Schnee'ger Reine leuchtet's dir entgegen,  
Du weißt nicht, was es dir zu bringen hat,  
Drum geh' behutsam auf den fremden  
Wegen!

## Februar.

Stiller, eisiger Winterwald,  
Klingend gepanzert in frostiger Wehr,  
Alles erstarrt und gefesselt und kalt,  
Nirgends ein wärmender Herzschlag mehr.

## März.

Ich kannte Märzveilchen nimmer,  
Ich weiß nur von Märzenschnee,  
Der tut in funkelndem Schimmer  
Den Saaten und Herzen weh.

## April.

Lachen und weinen in einer Stunde,  
Das ist bei Kinderherzen der Brauch; —  
Feuchten Auges, mit lächelndem Munde,  
Kindliche Erde, erwachst du auch!

## Mai.

Vom Himmel senkt sich licht ein Wunder-  
traum herab,  
Bekränzt und schmückt mit Lust das große  
Erdengrab;  
Du Klang vom Paradies in Lenzesblüten-  
zeit,  
Sangreiches Jugendglück, sei mir ge-  
benedeit!

## Juni.

Ueppig leuchtendes Rosenprangen,  
Liebesatem auf glühenden Wangen, —  
Laß nur in Wonne brechen den Blick!  
Breite die Arme, — empfang das Glück!

## Juli.

Drückend Schwüle Sommernachtsgewalten  
Liegen dumpf auf blütenschwerem Land,  
Alles harrt mit stummem Händefalten  
Auf den ersten Blitz der Wetterwand.

## August.

Alles Werdenden Vollendung,  
Höchster Reichtum in Verschwendung,  
Schönheitsfülle, Sommerluß,  
Heißer Sonne Abschiedskuß.

## September.

Ein goldner Schimmer über grünem Laube,  
Für Blüte — Frucht, im Weingerank die  
Traube;  
In der Natur ein voller, satter Ton,  
Bewußtes Glück, allein der Duft — ent-  
floh'n!

## Oktober.

Nur welkes Laub, goldbraun und rot wie  
Blut,  
So viel verbrauchte Kraft! So viel ge-  
broch'ner Mut!  
Ein rauher Sturm mit letztem Leben  
ringend  
Und sich Gehorsam in den Tod er-  
zwingend.

## November.

Bereifte Wipfel, stummgeword'ne Klagen,  
Erstarrte Tropfen, die von Tränen sagen;  
Der müden Hand entsinkt der Wanderstab,  
Die Erde rings ein kaltes, off'nes Grab.

## Dezember.

Das Grab geschlossen, und ein Heil'gen-  
schein  
Hüllt rings in Silberlicht die Erde ein,  
Sie schläft und träumt von einer sel'gen  
Nacht,  
Die ew'ger Liebe Trost der Welt gebracht!





**Exemplare der Jahrgänge 1911, 1912 und 1913 sind noch zum Preise von 1 Mark zu beziehen**