



Forst



Waldbrandstatistik 2005 für das Land Brandenburg

Landesforstanstalt Eberswalde
Fachbereich Waldentwicklung und Monitoring

Land Brandenburg

Waldbrandstatistik 2005

Bearbeitung:

LFE, Fachbereich 2

Dr. Karl-Heinz Apel (†)

Dr. Katrin Möller

Hubertus Dietz

Titelbild:

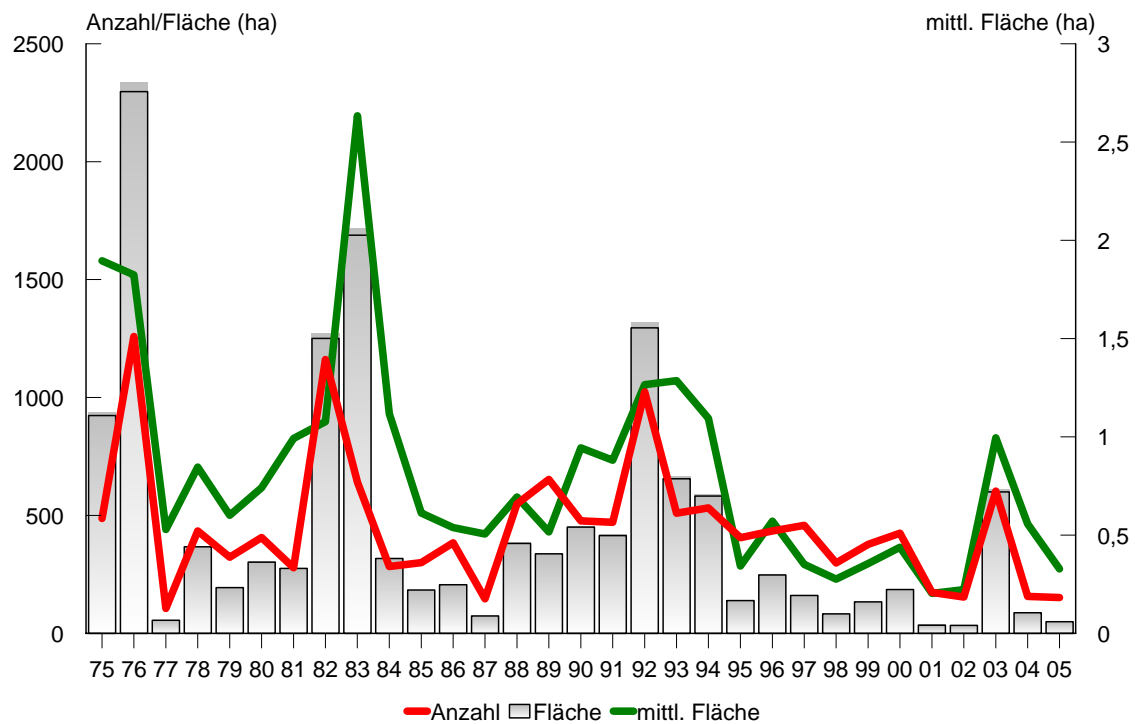
Waldbrand im Amt für Forstwirtschaft Peitz

Foto: Katrin Lindner, Oberförsterei Tauer, Amt für Forstwirtschaft Peitz

In den folgenden Tabellen und Abbildungen finden nur die Brände mit einer Mindestfläche $\geq 0,01$ ha Berücksichtigung, um den Vergleich mit den vorausgegangenen Auswertungen zu ermöglichen. Die seit 1997 erfassten Zündungen und Kleinbrände unter 0,01 ha Größe werden gesondert ausgewiesen.

Tabelle 1: Anzahl, Fläche, durchschnittliche Größe, Schäden und Kosten

AfF	Anzahl	Fläche ha	max. ha	Durchschnittswerte		
				durchschn. Fläche ha	Schäden in T€/ha	Kosten in T€/ha
Kyritz	9	2,03	1,00	0,23	3,40	0,00
Alt Ruppin	9	5,60	2,70	0,62	1,79	0,46
Templin	3	5,47	3,35	1,82	6,16	0,18
Eberswalde	9	2,54	0,70	0,28	3,74	1,02
Belzig	14	1,79	0,40	0,13	0,00	0,00
Wünsdorf	32	4,81	1,50	0,15	1,75	0,04
Müllrose	9	0,54	0,15	0,06	0,93	1,11
Lübben	33	23,32	15,00	0,71	2,41	0,29
Doberlug-Kirchhain	23	1,91	0,25	0,08	0,63	0,89
Peitz	11	1,89	1,00	0,17	0,11	0,00
Land :	152	49,90	15,00	0,32	2,55	0,31



LFE Fachbereich 2

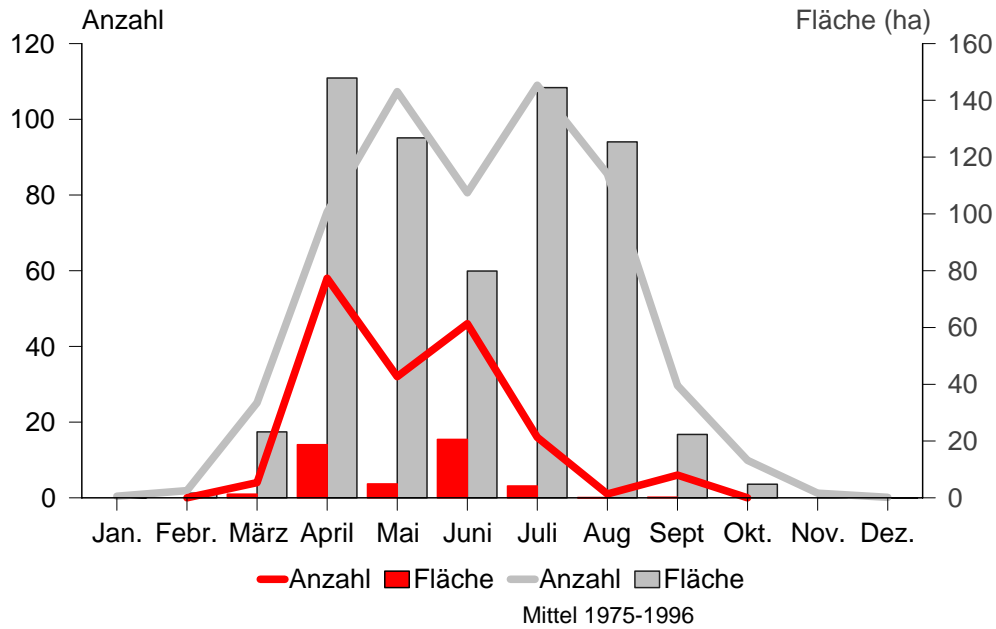
Abb. 1: Waldbrände von 1975–2005 – Anzahl, Fläche und mittlere Fläche

Tabelle 2: Flächengrößen und Anzahl in 4 Flächenstufen

AfF	bis 1 ha		1-9,99 ha		10-99,9 ha		über 100 ha	
	n	ha	n	ha	n	ha	n	ha
Kyritz	9	2,03	0	0,00	0	0,00	0	0,00
Alt Ruppin	7	1,15	2	4,45	0	0,00	0	0,00
Templin	1	0,02	2	5,45	0	0,00	0	0,00
Eberswalde	9	2,54	0	0,00	0	0,00	0	0,00
Belzig	14	1,79	0	0,00	0	0,00	0	0,00
Wünsdorf	31	3,31	1	1,50	0	0,00	0	0,00
Müllrose	9	0,54	0	0,00	0	0,00	0	0,00
Lübben	31	5,82	1	2,50	1	15,00	0	0,00
Doberlug-Kirchhain	23	1,91	0	0,00	0	0,00	0	0,00
Peitz	11	1,89	0	0,00	0	0,00	0	0,00
Summe Land :	145	21,00	6	13,90	1	15,00	0	0,00

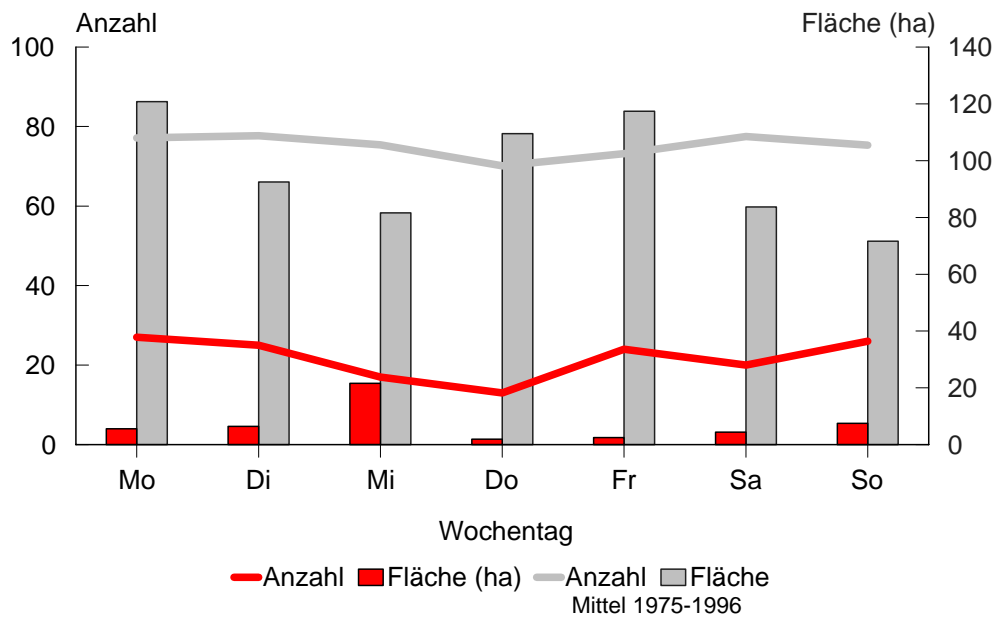
Tabelle 3: Brände über 10 ha

AfF, Oberförsterei, Revier	Datum	Fläche	Schaden (T€)	Kosten (T€)	WS	Ursache
Lübben, Jüterbog, Keilberg	28.06.2005	15,00	33,7	-	2	unbekannt



LFE Fachbereich 2

Abb. 2: Waldbrände 2005 – Verteilung der Brände im Jahresverlauf



LFE Fachbereich 2

Abb. 3: Waldbrände 2005 – Verteilung der Brände auf die Wochentage

Tabelle 4: Flächengrößen, Anzahl und durchschnittliche Fläche nach Hauptursachen

	Fahrlässigkeit		Brandstiftung*		Blitzschlag		andere Ursachen		unbekannt	
	n	ha	n	ha	n	ha	n	ha	n	ha
Kyritz	0	0,00	4	1,21	0	0,00	3	0,75	2	0,07
Alt Ruppin	0	0,00	5	5,01	0	0,00	0	0,00	4	0,59
Templin	0	0,00	1	3,35	1	0,02	0	0,00	1	2,10
Eberswalde	0	0,00	2	0,90	0	0,00	1	0,01	6	1,63
Belzig	0	0,00	2	0,05	0	0,00	6	0,72	6	1,02
Wünsdorf	0	0,00	9	1,37	2	0,10	4	0,27	17	3,07
Müllrose	1	0,01	3	0,11	0	0,00	0	0,00	5	0,42
Lübben	2	0,80	6	0,81	2	1,07	6	2,65	17	17,99
Doberlug-Kirchhain	0	0,00	8	0,44	1	0,08	3	0,24	11	1,15
Peitz	0	0,00	1	0,30	1	0,01	1	0,15	8	1,43
Summe Land	3	0,81	41	13,55	7	1,280	24	4,79	77	67,59

* vorsätzliche Brandstiftung **und** Brandlegung durch Kinder

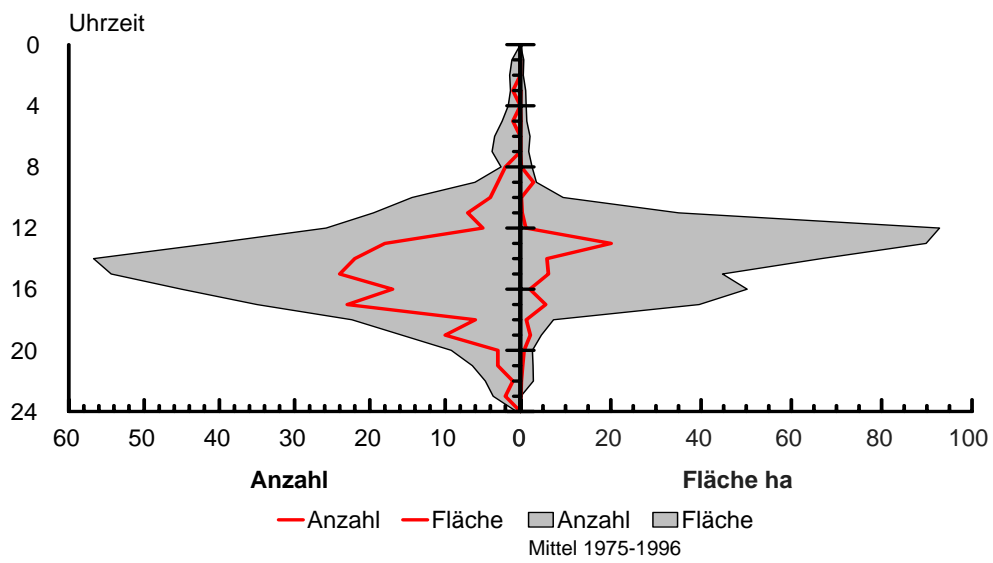


Abb. 4: Waldbrände 2005 – Tagesgang des Brandgeschehens

LFE Fachbereich 2

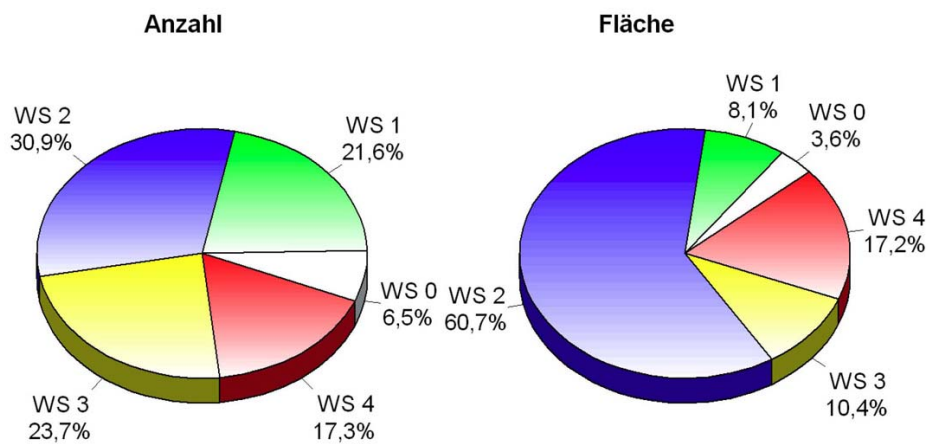
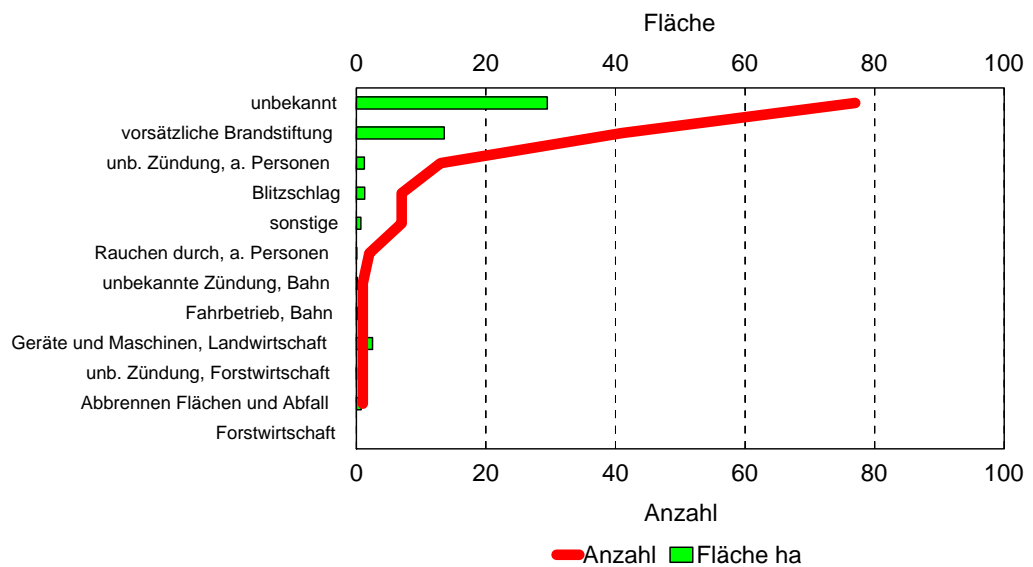


Abb. 5: Waldbrände 2005 – Waldbrandwarnstufe (WS) und Brandhäufigkeit und -fläche

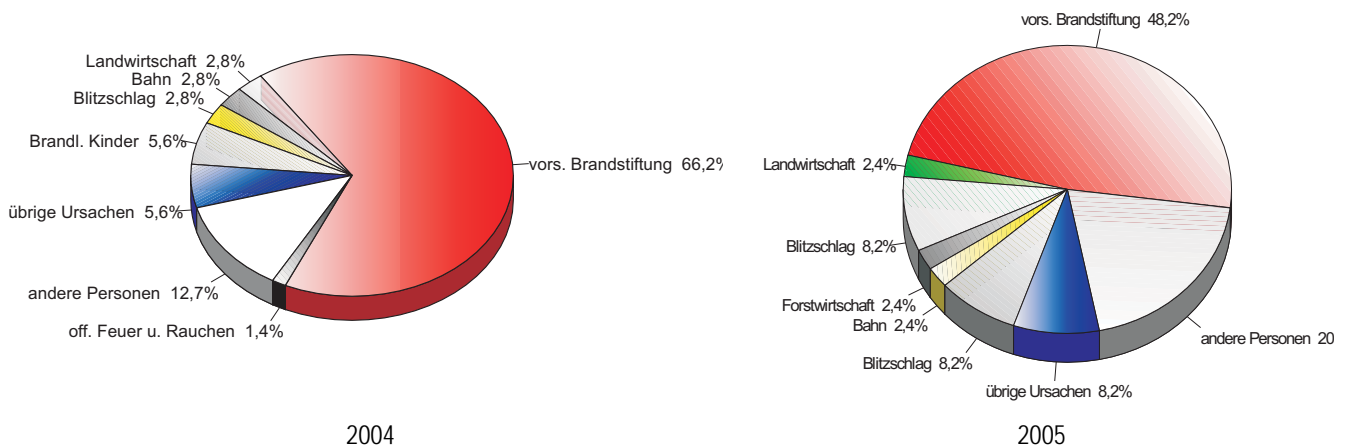
Tabelle 5: Brandursachen nach Häufigkeiten sortiert

Brandursache	Anzahl	Fläche (ha)	Schaden (T€)	durchschn. Fläche (ha)
unbekannt	77	29,47	75,73	0,38
vorsätzliche Brandstiftung	41	13,55	33,75	0,33
unbekannte Zündung, andere Personen	13	1,23	1,00	0,09
Blitzschlag	7	1,28	0,30	0,18
sonstige	7	0,68	0,00	0,10
Rauchen durch, andere Personen	2	0,06	0,00	0,03
unbekannte Zündung, Bahn	1	0,16	0,00	0,16
Fahrbetrieb, Bahn	1	0,20	0,00	0,20
Geräte und Maschinen, Landwirtschaft	1	2,50	15,80	2,50
unbekannte Zündung, Forstwirtschaft	1	0,02	0,00	0,02
Abbrennen Flächen und Abfall, Forstwirtschaft	1	0,75	0,00	0,75
	152	49,9		



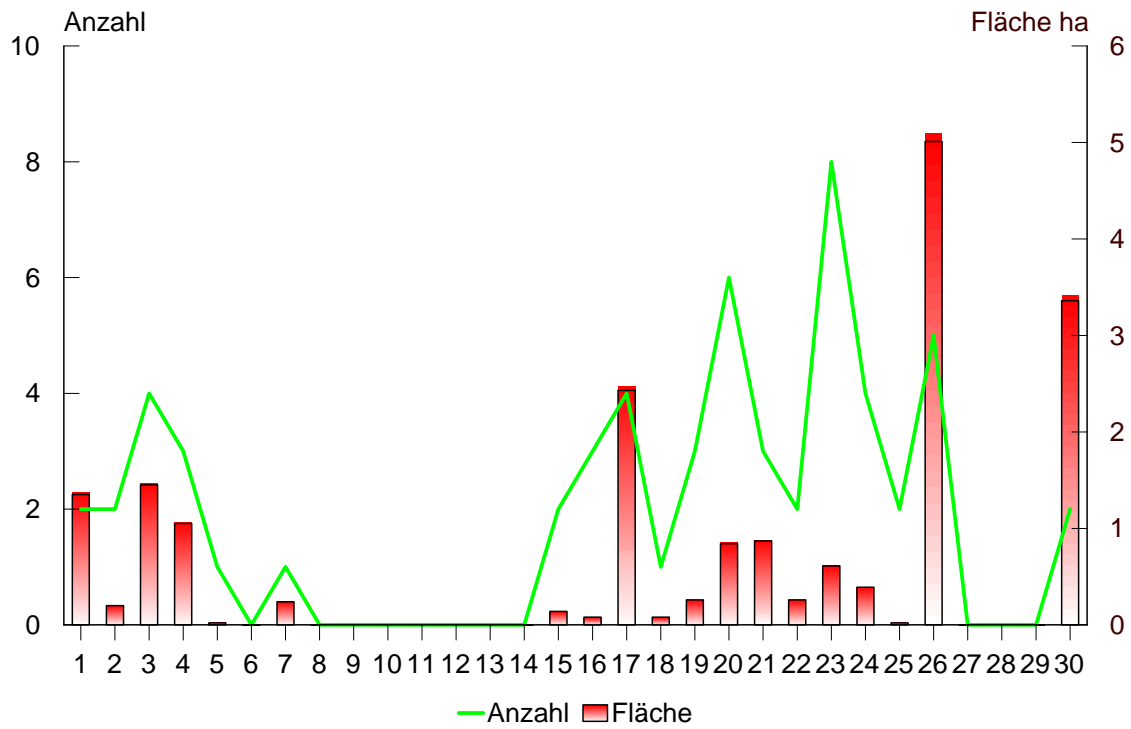
LFE, Fachbereich 2

Abb. 6: Brandursachen nach Häufigkeiten



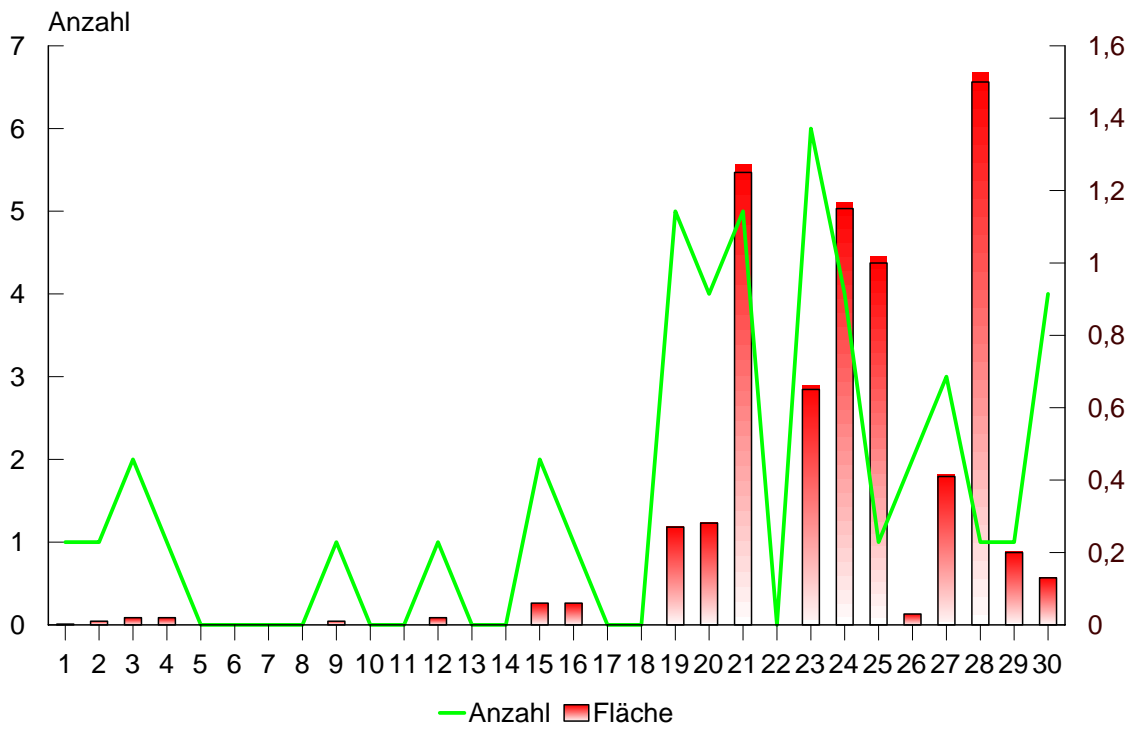
LFE Fachbereich 2

Abb. 7: Bekannte Ursachen nach wichtigen Gruppen



LFE Fachbereich 2

Abb. 8: Anzahl und Fläche der Waldbrände im April 2005

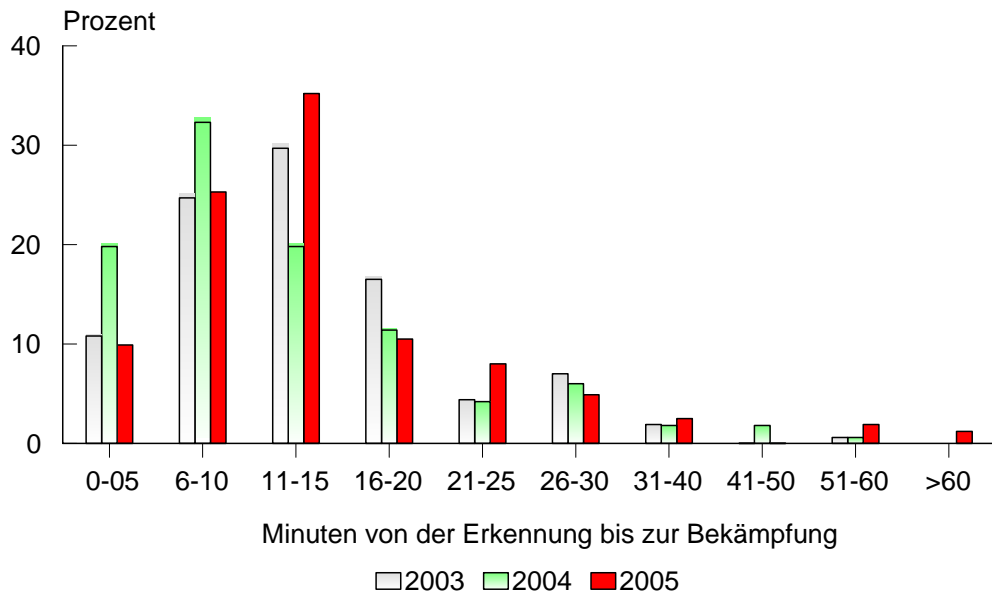


LFE Fachbereich 2

Abb. 9: Anzahl und Fläche der Waldbrände im Juni 2005

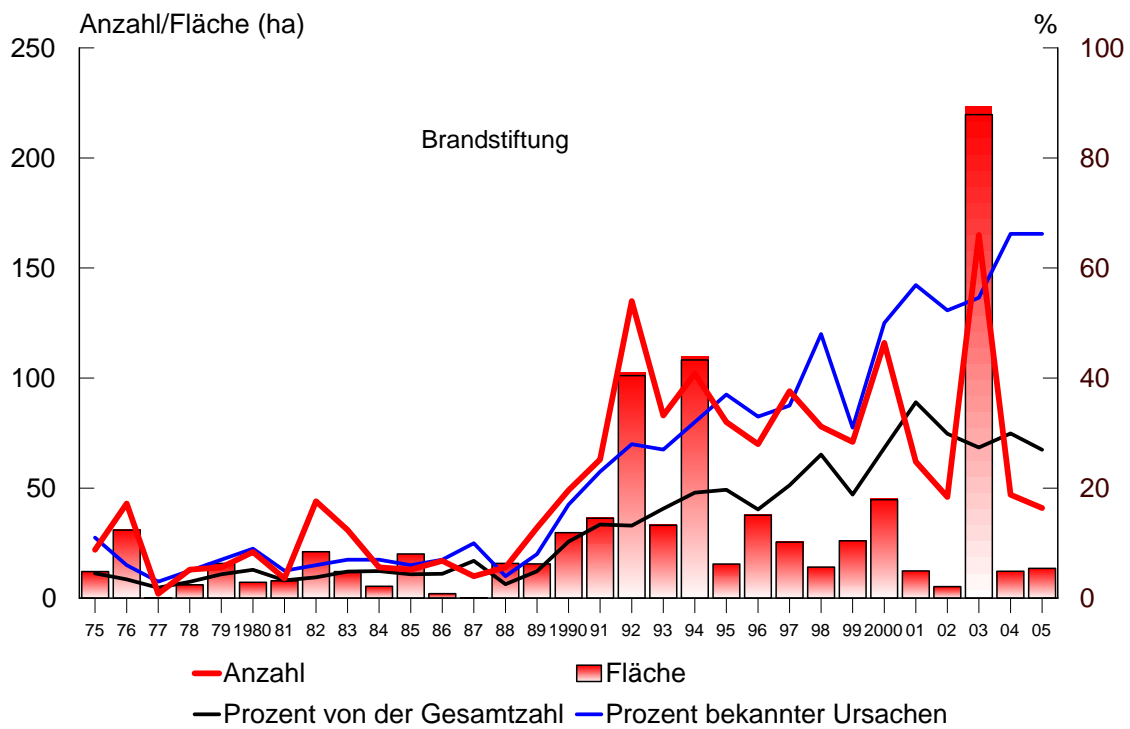
Tabelle 7: Verteilung der Brände im Jahresverlauf

AFF	n	Jan.– März		April		Mai		Juni		Juli		August		September		Okt. – Dez.	
		n	ha	n	ha	n	ha	n	ha	n	ha	n	ha	n	ha	n	ha
Kyritz	9	0	0,00	5	0,45	0	0,00	3	1,53	1	0,05	0	0,00	0	0,00	0	0,00
Alt Ruppin	9	0	0,00	6	5,38	2	0,16	1	0,06	0	0,00	0	0,00	0	0,00	0	0,00
Templin	3	0	0,00	2	5,45	0	0,00	0	0,00	1	0,02	0	0,00	0	0,00	0	0,00
Eberswalde	9	2	1,20	4	0,44	3	0,90	0	0,00	0	0,00	0	0,00	0	0,00	0	0,00
Belzig	14	0	0,00	4	0,78	4	0,48	3	0,44	2	0,05	0	0,00	1	0,04	0	0,00
Wünsdorf	32	0	0,00	11	1,77	7	2,22	5	0,25	6	0,45	0	0,00	3	0,12	0	0,00
Müllrose	9	2	0,06	1	0,15	2	0,20	4	0,13	0	0,00	0	0,00	0	0,00	0	0,00
Lübben	33	0	0,00	14	2,25	6	0,88	9	16,66	4	3,53	0	0,00	0	0,00	0	0,00
Doberlug-Kirchhain	23	0	0,00	5	0,62	1	0,03	15	1,12	1	0,09	0	0,00	1	0,05	0	0,00
Peitz	11	0	0,00	5	1,40	2	0,09	4	0,40	0	0,00	0	0,00	0	0,00	0	0,00
Summe Land	152	4	1,26	57	18,69	27	4,96	44	20,59	15	4,19	0	0,00	5	0,21	0	0,00



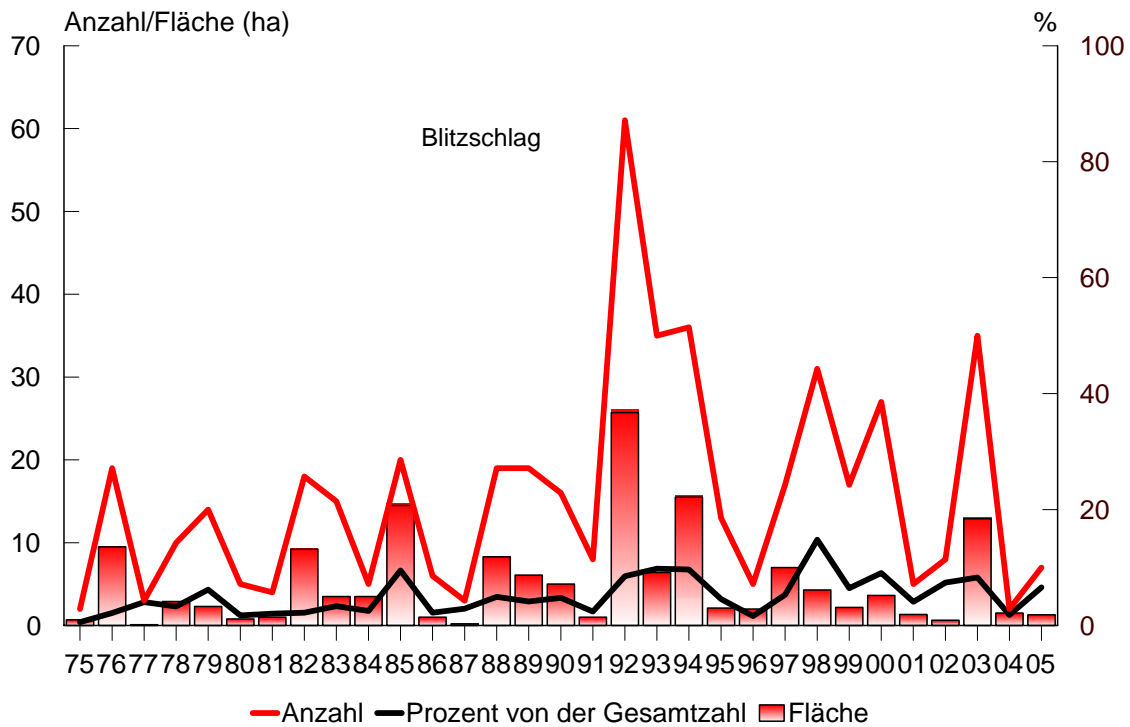
LFE, Fachbereich 2

Abb. 10: Beginn der Brandbekämpfung



LFE, Fachbereich 2

Abb. 11: Anteil von Brandstiftung an der Gesamtzahl und den bekannten Ursachen



LFE, Fachbereich 2

Abb. 12: Blitzschlag als Ursache von Waldbränden

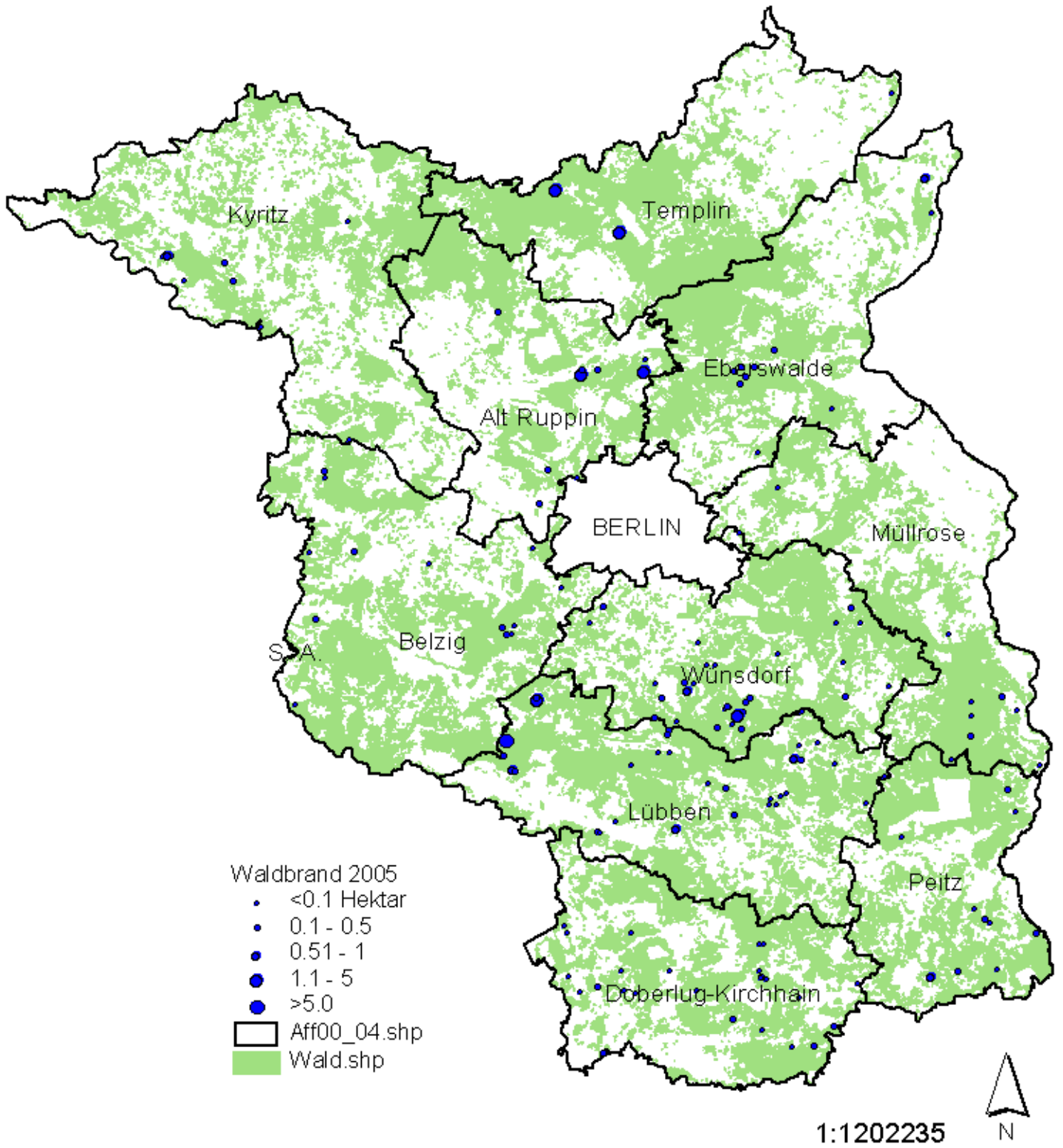


Abb. 13: Lage der Brandflächen im Land Brandenburg 2005

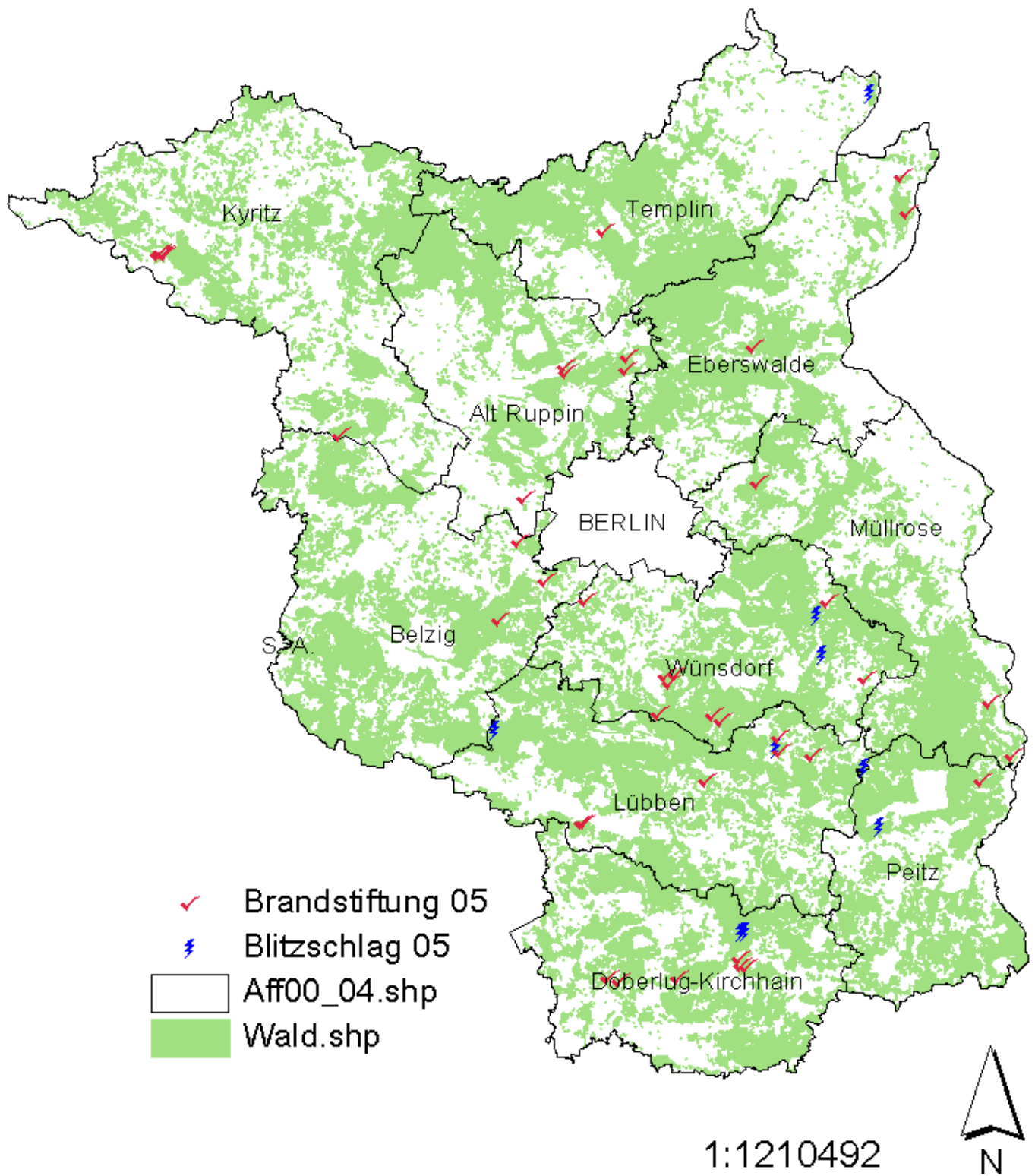


Abb. 14: Lage der Brandflächen im Land Brandenburg 2005
 Brandursache: Brandstiftung und Blitzschlag

Tabelle 8: Tage mit Waldbränden

Datum	Anzahl	Fläche	Datum	Anzahl	Fläche
20.03.2005	1	0,0200	30.05.2005	1	0,0100
28.03.2005	2	0,7400	01.06.2005	1	0,0020
30.03.2005	1	0,5000	02.06.2005	1	0,0100
01.04.2005	2	1,3500	03.06.2005	2	0,0200
02.04.2005	2	0,2000	04.06.2005	1	0,0200
03.04.2005	4	1,4500	09.06.2005	1	0,0100
04.04.2005	3	1,0500	12.06.2005	1	0,0200
05.04.2005	1	0,0200	15.06.2005	2	0,0600
07.04.2005	1	0,2400	16.06.2005	1	0,0600
15.04.2005	2	0,1400	19.06.2005	5	0,2700
16.04.2005	3	0,0800	20.06.2005	4	0,2810
17.04.2005	4	2,4300	21.06.2005	5	1,2500
18.04.2005	1	0,0800	23.06.2005	6	0,6505
19.04.2005	3	0,2600	24.06.2005	4	1,1500
20.04.2005	6	0,8420	25.06.2005	1	1,0000
21.04.2005	3	0,8700	26.06.2005	2	0,0300
22.04.2005	2	0,2600	27.06.2005	3	0,4100
23.04.2005	8	0,6100	28.06.2005	1	1,5000
24.04.2005	4	0,3900	29.06.2005	1	0,2000
25.04.2005	2	0,0200	30.06.2005	4	0,1300
26.04.2005	5	5,0100	02.07.2005	1	0,0400
30.04.2005	2	3,3600	04.07.2005	2	3,0000
01.05.2005	1	0,1500	13.07.2005	1	0,2000
02.05.2005	5	0,5290	14.07.2005	2	0,0800
05.05.2005	2	0,2000	15.07.2005	3	0,1001
12.05.2005	1	0,0001	16.07.2005	1	0,0200
13.05.2005	3	0,7800	17.07.2005	2	0,5100
14.05.2005	1	0,0050	18.07.2005	3	0,2200
21.05.2005	1	0,1200	20.07.2005	1	0,0200
24.05.2005	2	0,0120	23.08.2005	1	0,0010
25.05.2005	1	0,0030	05.09.2005	1	0,0400
26.05.2005	2	0,2100	06.09.2005	1	0,0500
27.05.2005	3	0,5500	07.09.2005	1	0,0500
28.05.2005	6	2,2000	08.09.2005	2	0,0700
29.05.2005	3	0,3200	12.09.2005	1	0,0001

Neben den Bränden mit einer Größe von $\geq 0,01$ ha wurden 11 Zündungen und Kleinbrände im Berichtszeitraum gemeldet. Somit stellt sich die Gesamtzahl im Sinne der Bundesstatistik wie folgt dar:

Übersicht 1

Zahl und Fläche der Waldbrände

	Zahl	Fläche ha
A. Waldbrände insgesamt	163	49,9238
nur neue Bundesländer; davon unter 0.01 ha	11	0,0238

B. Waldbrandfläche nach Bestandesart		
1. Nadelholz	151	36,6138
2. Laubholz	12	13,3100

C. Waldbrände nach Besitzart		
1. Bund	-	-
2. Land	50	30,1070
3. Körperschaft	10	1,1300
4. Privat	103	18,6868

Übersicht 2

Ursachen

	Zahl	Fläche ha
A. Waldbrände insgesamt	163	49,9238
1. Bekannte Ursachen	83	20,4398
1.1 Menschliche Ursachen	74	19,1547
1.1.1 Vorsatz (Brandstiftung)	45	13,5526
1.1.2 Fahrlässigkeit	22	4,9221
1.1.3 sonstige handlungsbed. Einwirkungen	7	0,6800
1.2 Natürliche Ursachen (Blitz)	9	1,2851
2. Unbekannte Ursachen	80	29,4840

B. Detaillierte Angaben zu A.1.1.2 Fahrlässigkeit		
1. Landwirtschaftliche Maßnahmen	1	2,5000
2. Holzernte und andere forstliche Maßnahmen	2	0,7700
3. Industrielle Aktivitäten	0	0,0000
4. Kommunikation (Eisenbahn, elektrische Leitungen)	2	0,3600
5. Allgemeinheit (Camper, andere Besucher, Kinder)	16	1,2920
6. sonstiges	1	0,0001

Übersicht 3

Verluste

A. Nicht verwertbares Holz insgesamt (1.000 m³ mit Rinde)	
1. Stammholz	Keine Angaben
2. Industrieholz	Keine Angaben

B. Schadenswert (1.000 €)	
1. wirtschaftliche Verluste	127,18
2. Sonstiges	-

Übersicht 5

Waldbrände in den einzelnen Monaten des Kalenderjahres

Monate	Zahl	Fläche in ha
Januar	0	0,0000
Februar	0	0,0000
März	4	1,2600
April	58	18,6920
Mai	32	4,9791
Juni	46	20,5915
Juli	16	4,1901
August	1	0,0010
September	6	0,2101
Oktober	0	0,0000
November	0	0,0000
Dezember	0	0,0000

**Ministerium für Ländliche Entwicklung,
Umwelt und Verbraucherschutz
des Landes Brandenburg**

Referat Presse- und Öffentlichkeitsarbeit

Heinrich-Mann-Allee 103
14473 Potsdam
Telefon: 03 31 / 8 66 - 72 37 und - 70 17
Fax: 03 31 / 8 66 - 70 18
E-Mail: pressestelle@mluv.brandenburg.de
Internet: www.mluv.brandenburg.de

Landesforstanstalt Eberswalde

Fachbereich Waldentwicklung und Monitoring
Alfred-Möller-Straße 1
16225 Eberswalde
Telefon: 0 33 34 / 65 - 101
Fax: 0 33 34 / 65 - 117
E-Mail: katrin.moeller@lfe-e.brandenburg.de
Internet: www.lfe.brandenburg.de