

## Abschlusspaneel im Vergleich mit KGM Gestühl

M. 15. Jh.

Fiesole (Toskana)

S. Francesco

- hochrechteckige Rahmen- und Füllungskonstruktion
- überragt die Sitzreihen um ca. 30 cm
- in Vorderkante Intarsienband eingelegt



1467

Padua (Venetien)

S. Giustina

- Außenpaneel ist ähnlich der Zwischenwangen der Sitzreihen gestaltet
- häufig anzutreffender Typ des äußeren Abschlusses, meist bei komplett erhaltenen Gestühlen



1486

Perugia (Umbrien)

Kathedrale S. Lorenzo

- hochrechteckige Rahmen- und Füllungskonstruktion
- äußeren Füllungen mit Intarsien verziert
- überragt die Sitzreihen um ca. 30 cm



1525

Bibbiena (Toskana)

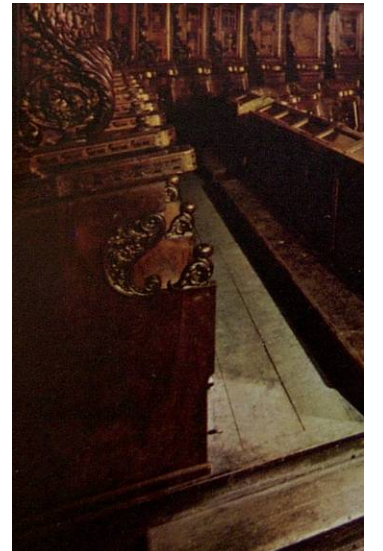
Santa Maria del Sasso, Coro delle Monache



1512

Alba (Piemont)

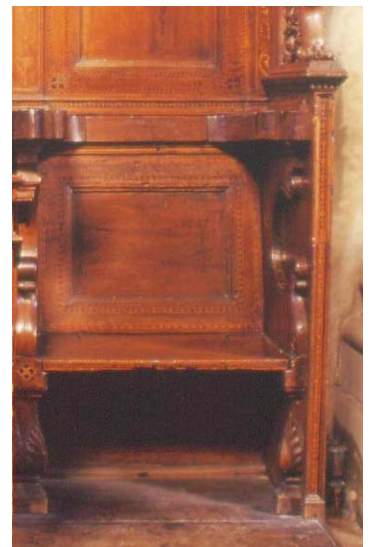
Dom S. Lorenzo



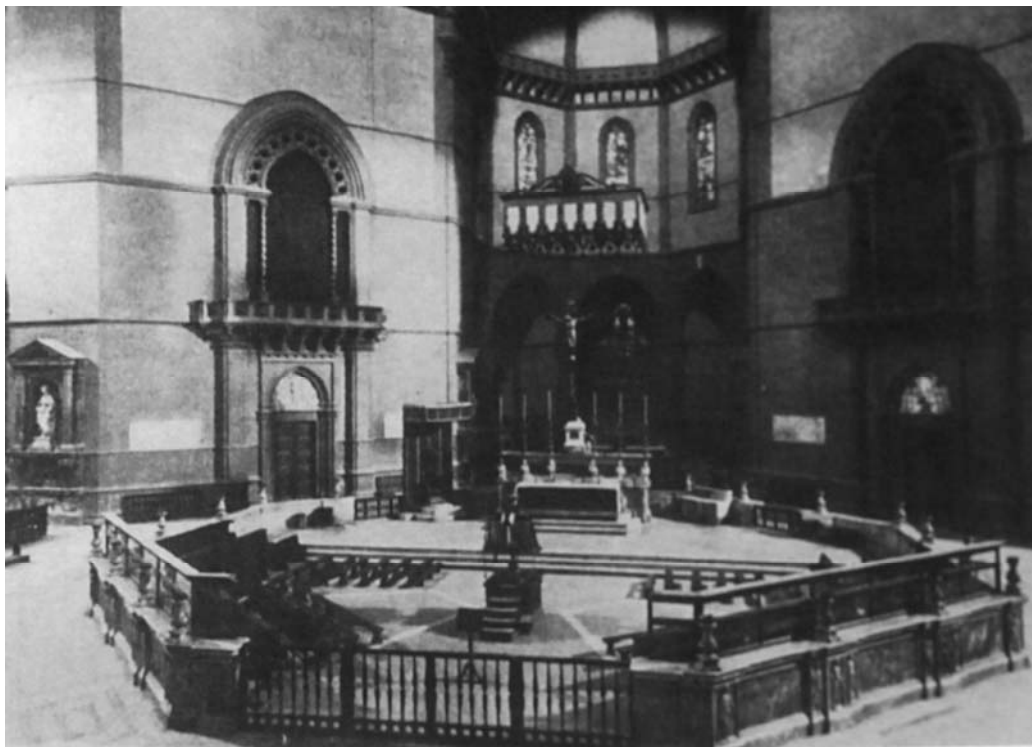
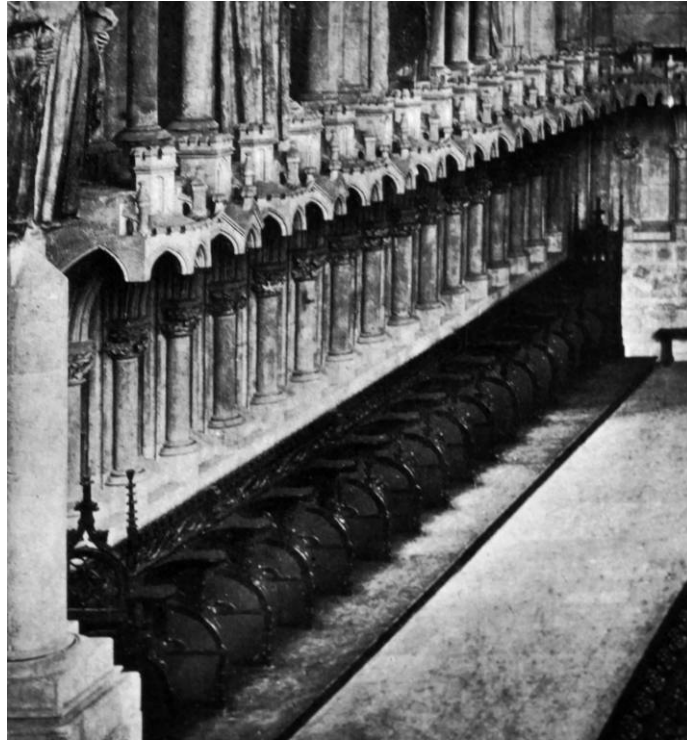
1501

Florenz (Toskana)

Badia di Firenze



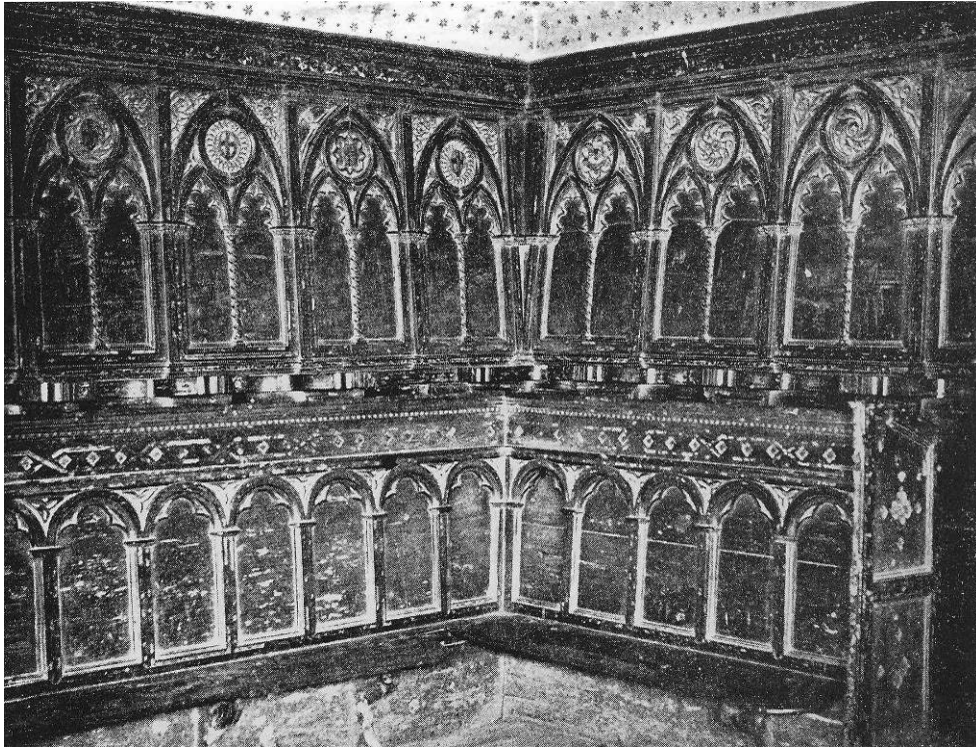
<b>Blatt - Nr.:</b> 1	Thema: Chorgestühl, italienisch / Kunstgewerbemuseum Berlin
<b>Foto - Nr.:</b>	Position / Inhalt :
214	Wandarkatur mit Gestühl, Naumburger Westchor, 1270
215	Choranlage im Dom von Florenz



<b>Blatt - Nr.:</b> 2	Thema: <b>Chorgestühl, italienisch / Kunstgewerbemuseum Berlin</b>
<b>Foto - Nr.:</b>	Position / Inhalt :
216	Chorgestühl in S. Zaccaria, Capella S. Anastasia Venedig, 1455
217	Chorgestühl in S. Benedetto, Fabriano, 1428



<b>Blatt - Nr.:</b> 3	<b>Thema: Chorgestühl, italienisch / Kunstgewerbemuseum Berlin</b>
<b>Foto - Nr.:</b>	<b>Position / Inhalt :</b>
218	Chorgestühl in der Kathedrale von Pienza, 1460
219	Gestühl des Palazzo Pubblico in der Capella de' Signori, Siena 1428



<b>Blatt - Nr.:</b> 4	Thema: <b>Chorgestühl, italienisch / Kunstgewerbemuseum Berlin</b>
<b>Foto - Nr.:</b>	Position / Inhalt :
220	Gestühl von 1466 Florenz, Museo nazionale del Bargello
221	Vergleich der Motive von Tafel VI mit einer Füllung aus einem Bibliothekschränk des Archicenobio, Monte Oliveto Maggiore 1502



**Sitzreihe im Vergleich mit KGM Gestühl**

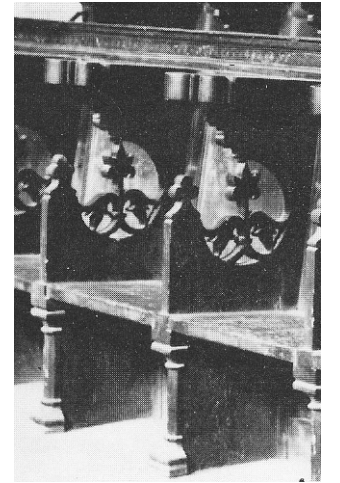
- Mitte 15. Jh.  
Fiesole  
(Toskana)  
S. Francesco
- Zwischenwange mit spitzer Knaufform, C-förmiger Ausschnitt sehr ähnlich
  - ebenfalls vorgeblendete Vasenform
  - Vorderkanten vertieft und Intarsien eingelegt
  - Armlehne mit Kleeblattform an der Vorderkante
  - Rückenlehnenfüllung unverziert



- 1466  
Florenz  
(Toskana)  
Museo nazionale del Bargello
- C- Ausschnitt ähnlich
  - Handknauf in Kleeblattform
  - Vorderkanten mit Intarsien
  - Armlehne mit Kleeblattverdickung
  - Rückenlehnenfüllung unverziert
  - vor unterer Wange Säule in klassischer Form (Basis, Säule, Kapitell)



- 1501  
Monte Oliveto Maggiore  
(Toskana)  
Klosterkirche
- Kleeblattförmiger Knauf
  - C-Ausschnitt mit Schnitzerei verziert
  - Armlehne mit Kleeblattwulst
  - untere Wange mit vorgeblendeter Halbsäule – klassische Form



- 1446  
Arezzo  
(Toskana)  
S. Maria della Pieve
- Kleeblattförmiger Knauf am Ende des C-förmigen Ausschnitts
  - C-Ausschnitt mit Schnitzerei verziert
  - Armlehne mit Kleeblattwulst
  - untere Zwischenwange mit vorgeblendeter Halbsäule – klassische Form mit Basis und korinthischem Kapitell



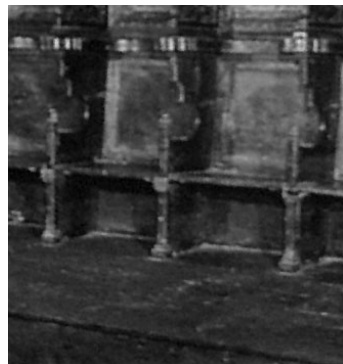
- 1471  
Camerino  
(Marken)  
Museo Diocesiano  
Gestühl aus S. Maria a piè la spiaggia
- C- Ausschnitt ähnlich
  - Handknauf in Kleeblattform
  - Armlehne mit Kleeblattverdickung
  - verwendeten Bretter sehr dünn
  - Rückenlehne ohne Rahmen und Füllungen



- A. 16. Jh.  
Lucca  
(Toskana)  
S. Francesco
- Knaufform anders
  - C-förmiger Ausschnitt sehr ähnlich
  - Vorderkanten mit Intarsien
  - Armlehne mit Kleeblattform



- 1455  
Venedig  
(Venetien)  
S. Zaccaria, Capella S. Anastasia
- C-Ausschnitt geringerer Radius
  - Handknauf in Kleeblattform
  - Armlehne mit Kleeblattverdickung
  - Rückenlehnenfüllung unverziert



- 1482  
Vicenza  
(Venetien)  
S. Corona
- C-Ausschnitt ähnlich
  - Handknauf in Kleeblattform
  - Armlehen mit Kleeblattverdickung
  - Rückenlehnenfüllung unverziert



- 1525  
Bibbiena  
(Toskana)  
Santa Maria del Sasso  
Coro delle Monache
- C-Ausschnitt ähnlich
  - Handknauf in Kleeblattform
  - Armlehen mit Kleeblattverdickung



- 2 H.15. Jh.  
Reggio Emilia  
(Emilia Romangna)  
Kathedrale
- C-Ausschnitt in der oberen Seitenwange in ovaler Form
  - Zierelemente im Ausschnitt
  - Kleeblattknauf
  - Armlehne mit Kleeblattform



- 1501  
Florenz  
(Toskana)  
Badia di Firenze
- C- Ausschnitt ähnlich
  - Handknauf in Kleeblattform
  - Armlehne mit Kleeblattverdickung
  - Rückenlehnenfüllung unverziert
  - Blockband in Rahmen
  - vor unterer Wange Vasenform vorgeblendet



**Dorsale/ Rückwand im Vergleich mit KGM Gestühl**

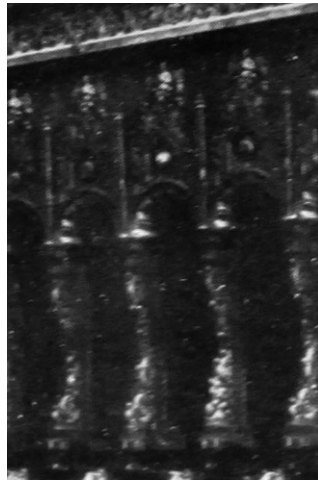
- 1466  
Florenz  
(Toskana)  
Museo nazionale del Bargello
- Innenseiten der Füllungsrahmen leicht profilierte, ohne Blockintarsienband
  - Füllung mit Groteskenmotiven
  - Gliederung der Dorsale als Pilaster in klassischer Aufteilung – Schafft mit Kanneluren, korinthisches Kapitell (auch an anderen Gestühlen des 15. Jh. zu finden)



- 1467  
Padua  
(Venetien)  
S. Giustina
- Rückwandtafel mit schmalen Rahmen
  - Füllungen mit figürlichen Intarsien
  - Hochwangen in ähnlicher C-Volutenform
  - unterer Teil ähnlich geschnitzt



- 1468  
Venedig  
(Venetien)  
Frarik
- Hochwangen in ähnlicher C-Volutenform - ähnlich beschnitzt



- 1475  
Spilimbergo  
(Friaul)  
Dom
- Rückwand in Rahmen mit Füllungen
  - Rahmen profiliert und umlaufendem Blockband
  - Gliederung durch Pilaster mit ausladenden Voluten als Basis und Kapitell



- 1482  
Cremona  
(Lombardei)  
Kathedrale
- Hochwangen in ähnlicher Form wie auch am KGM Gestühl beschnitzt



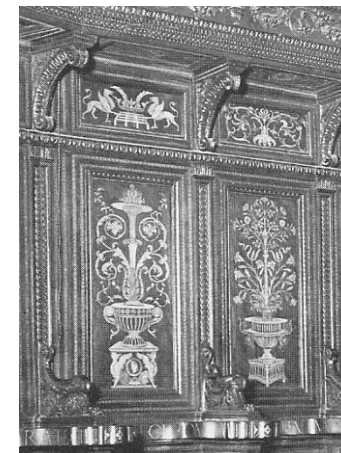
- 1482  
Vicenza  
(Venetien)  
S. Corona
- Hochwangen in ähnlicher Form beschnitzt
  - Rückwand mit Rahmen und Füllung
  - Füllung mit Einlegearbeiten, Stadtansichten und figürliche Darstellungen
  - Rundbogenförmig gerahmt



- 1483  
Sanseverino  
Marche  
(Marken)  
Duomo vecchio
- Rahmen mit Füllungen der Rückwandtafeln
  - teilweise mit Spitzbögen
  - Füllungen mit Grotesken
  - vertikale Gliederung durch Pilaster mit Voluten als Basis und Kapitell



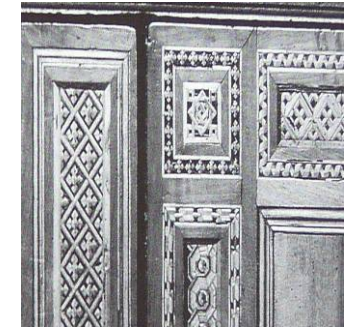
- 1486  
Perugia  
(Umbrien)  
Kathedrale  
S. Lorenzo
- Füllungen mit Grotesken in sehr klarer Ausbildung
  - vertikale Gliederung durch Pilaster mit Voluten als Basis und Kapitell
  - Zwischenwangen der Sitzreihe antikisierend



- 1487  
Pavia  
(Lombardei)  
Certosa di Pavia
- Rückwandtafel mit schmalen Rahmen
  - Füllungen mit figürlichen Intarsien
  - unterer Teil der Hochwangen ähnlich geschnitzt
  - Oberteil klassische Konsole



- 1500  
Arezzo  
(Toskana)  
Badia delle Sante Flore e Lucilla  
Sakristei-schrank
- Motive der Intarsienbänder entsprechen denen am KGM Gestühl

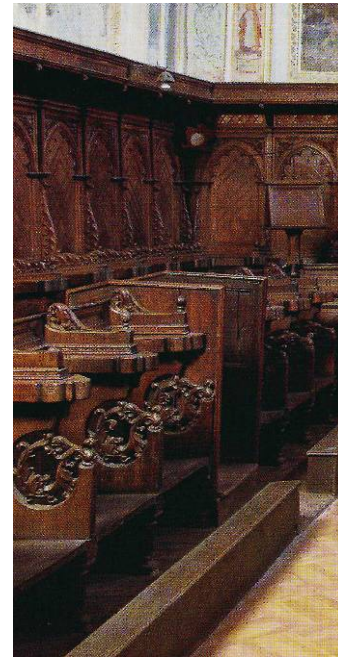


- 1502  
Monte Oliveto Maggiore  
(Toskana)  
Schrank in der Bibliothek Archicenobio
- Motiv der Füllung gleicht dem der Tafel VI des KGM Gestühls (Vgl. siehe ...)



## Gesims im Vergleich mit KGM Gestühl

- 1428  
Fabriano  
(Marken)  
S. Benedetto
- vorkragendes Gesims von volutenförmig, eingerollten Konsolen getragen
  - Vorderfront des Gesimses mit profilierten Leisten oben und unten, dazwischen Intarsienband
  - Hochwange nur bis zur Mitte der Dorsale, weitergeführt in Halbsäule



- 1455  
Venedig  
(Venetien)  
S. Zaccaria,  
Capella S.  
Anastasia
- rundbogiger Baldachin mit Muschelornament als Viertelkugel in Form einer Kuppel über den Sitzen
  - getragen von geschnitzten Hochwangen
  - oberer Abschluss mit profilierten Leisten, unterbrochen von Blockintarsienband



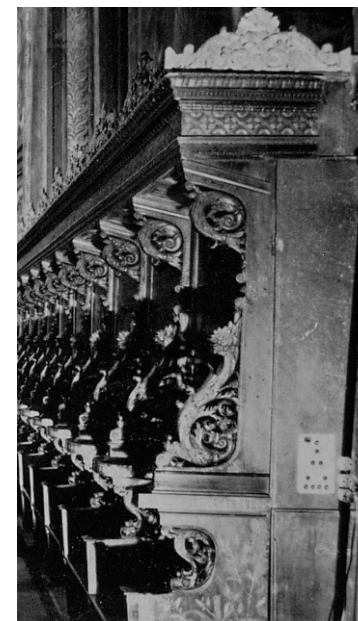
- 1467  
Padua  
(Venetien)  
S. Giustina
- vorkragendes Gesims von volutenförmig, eingerollten Hochwangen getragen
  - unterer Teil der Hochwange geschnitztes Blattornament
  - Vorderfront des Gesimses mit profilierten Leisten oben und unten, dazwischen geschnitztes Ornament



- 1470  
Assisi  
(Umbrien)  
S. Francesco,  
Unterkirche
- vorkragendes Gesims von geschnitzten Hochwangen getragen (ähnlich KGM Gestühl)
  - Vorderfront des Gesimses wie KGM Gestühl
  - auf der Gesimsunterseite sind geschnitzte Rosetten aufgesetzt



- 1482  
Cremona  
(Lombardei)  
Kathedrale
- vorkragendes Gesims von geschnitzten Hochwangen getragen (ähnlich KGM Gestühl)
  - Vorderfront des Gesimses wie KGM Gestühl
  - auf Gesims über jedem Sitz geschnitzter Giebel aufgesetzt



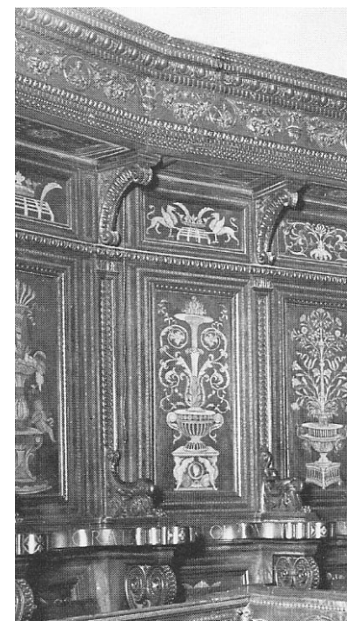
- 1482  
Vicenza  
(Venetien)  
S. Corona
- vorkragendes Gesims von geschnitzten Hochwangen getragen (ähnlich KGM Gestühl)
  - Vorderfront des Gesimses wie KGM Gestühl
  - auf Gesims über jedem Sitz geschnitzter Rundgiebel aufgesetzt



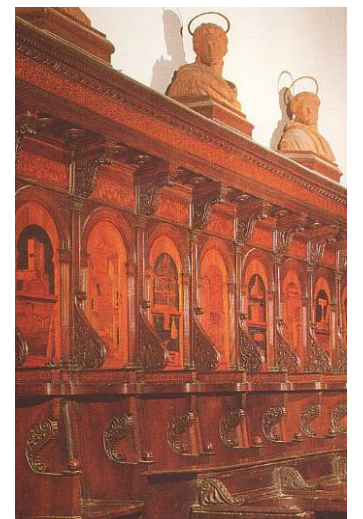
- 1483  
Sanseverino  
Marche  
(Marken)  
Duomo  
vecchio
- vorkragendes Gesims von volutenförmig, eingerollten Konsolen getragen
  - Vorderfront des Gesimses wie KGM Gestühl



- 1486  
Perugia  
(Umbrien)  
Kathedrale S.  
Lorenzo
- vorkragendes Gesims von volutenförmig, eingerollten Konsolen getragen
  - Vorderfront des Gesimses wie KGM Gestühl
  - Gesimsunterseite in Rahmen und Füllung, Füllung mit Intarsien



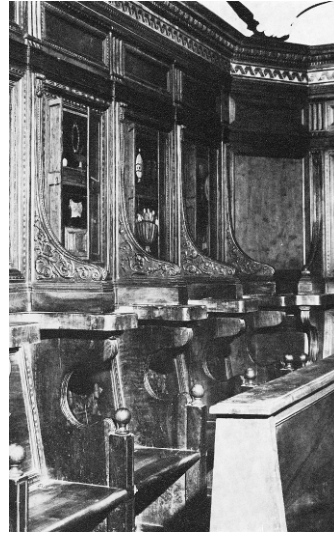
- 1518  
Bologna  
(Emilia  
Romagna)  
S. Giovanni  
in Monte
- vorkragendes Gesims von geschnitzten Konsolen getragen
  - Vorderfront des Gesimses wie KGM Gestühl
  - auf der Gesimsunterseite sind geschnitzte Rosetten aufgesetzt



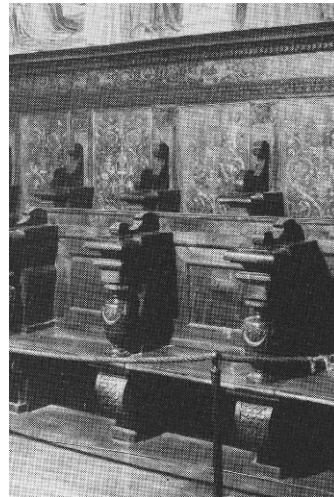


## Andere Gesimsformen

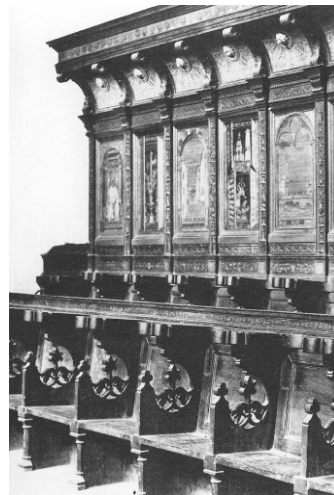
- 1484  
Fano  
(Marken)  
Santa Maria  
Nuova
- Dorsalabschluss ohne Gesims, lediglich vorkragendes Profil (auch an Gestühl von 1446 in Arezzo)
  - Sitzreihe eher schlicht gestaltet



- 1485  
Florenz  
(Toskana)  
Santa Maria  
Novella
- Dorsalabschluss ohne Gesims, lediglich vorkragendes Profil
  - Zwischenwangen als massive, antike Vasen gestaltet
  - auch oberen Trennungen der Dorsale in massive Voluten



- 1501  
Monte Oliveto  
Maggiore  
(Toskana)  
Klosterkirche
- geschwungener Gesimsansatz, ist in ähnlicher Form auch an anderen Gestühlen aus dem 15. Jh. zu finden



## Gestühle in eindeutig gotischer Manier

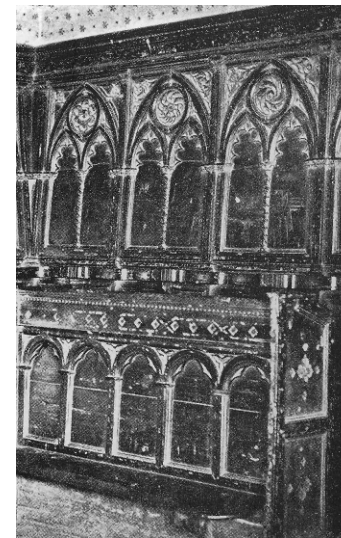
- 1330  
Susa  
(Piemont)  
Cattedrale
- durchbrochen geschnitzte Hochwangen, als oberer Abschluss Vierpass
  - gerade, geschlossene Zwischenwangen
  - Dreipassbogen in Baldachinfront
  - Füllungen der Rückwand mit Stoff bespannt, Rahmen in Dreifachpassbogen



14. Jh.  
Villar  
Focchiardo  
(Piemont)  
Chiesa della  
Certosa di  
Banda
- Dreipassbogen in Baldachinfront und Rückwand der Dorsale
  - Füllungen mit Holzimitation
  - geschlossen wirkende Hochwangen, ebenfalls mit Dreipass



- 1460  
Pienza  
(Toskana)  
Kathedrale
- Dorsale in spitzbogigem Maßwerkfenster gegliedert
  - Rückwand ohne oberen Abschluss
  - untere Vorderwand/Brüstung mit Rundbogenarkaden



- 1480  
Saluzzo  
(Piemont)  
San  
Giovanni
- gotischer Baldachin
  - Rückwand in Rechteckform
  - Füllung mit Flachschnitt in Blattmotiv
  - gerade, geschlossene Zwischenwangen der Sitze



- 2 H. 15. Jh.  
Reggio  
Emilia  
(Emilia  
Romagna)  
Kathedrale
- gotischer Spitzgiebel auf rundbogigem Baldachin

