

# Geisteswissenschaftliche Forschungsdaten mit MyCoRe erschließen und erhalten

---

Kathleen Neumann

 <https://orcid.org/0000-0002-4433-1464>



Dieses Werk ist lizenziert unter einer  
[Creative Commons Namensnennung 4.0  
International Lizenz](https://creativecommons.org/licenses/by/4.0/).

**VZG** | Verbundzentrale des GBV  
[www.gbv.de](http://www.gbv.de)

# Agenda

- MyCoRe an der VZG
- Forschungsdaten im Publikationsserver OpenAgrar
- Online-Publikationsplattform von Corpus Musicae Ottomanicae (CMO)
- Weitere Projekte
- Zusammenfassung & Ausblick

# Die VZG und MyCoRe

- MyCoRe – OpenSource-Framework zur Präsentation und Verwaltung digitaler Inhalte (**My Content Repository**)
- Aufbau des Dienstangebotes VZG-Reposis auf MyCoRe-Basis 2011
- Ausweitung des Angebotes hin zu flexiblen Anwendungslösungen mit MyCoRe seit 2017



**vielseitig**

für Repositorien, Online-Archive,  
Dokumentenserver uvm.



**anpassbar**

mit eigenem Datenmodell, Suche, Layout zum  
eigenen Repository



**nachhaltig**

seit 15 Jahren kontinuierliche Community-  
Entwicklung

# OpenAgrar – Ein gemeinsames Repository

- ... der Ressortforschungsinstitute sowie weiterer Bundesbehörden und Einrichtungen im Geschäftsbereich des Bundesministeriums für Ernährung und Landwirtschaft (BMEL)
- Erste Repository-Anwendung bei der VZG in Kooperation mit der ThULB Jena
- Pilot und Basis der Software MIR (**MyCoRe / MODS Institutional Repository**)

OA  
OPEN AGRAR

Anmelden DE

DBFZ JKI FLI MRI THÜNEN BFR

Schnellsuche Suche Blättern Merkliste Registrieren

Willkommen auf den Seiten des Publikationsservers OpenAgrar

Sie suchen Literatur - versuchen Sie es doch hier

OpenAgrar ist das gemeinsame Repository der Ressortforschungsinstitute sowie weiterer Bundesbehörden und Einrichtungen im Geschäftsbereich des Bundesministeriums für Ernährung und Landwirtschaft (BMEL). Folgende Institutionen betreiben aktuell das OpenAgrar Repository: Deutsches Biomasseforschungszentrum (DBFZ), Julius Kühn-Institut (JKI), Friedrich-Loeffler-Institut (FLI), Max Rubner-Institut (MRI), Thünen-Institut (TI), Bundesinstitut für Risikobewertung (BFR). In OpenAgrar werden die Veröffentlichungen aus diesen Einrichtungen erfasst, verbreitet, archiviert beziehungsweise Dokumente erstveröffentlicht. Die dort gespeicherten Dokumente und Publikationsnachweise können von jedem Interessierten recherchiert und genutzt werden.

OpenAgrar verzeichnet unter anderem Dissertationen, Berichte, Konferenz Proceedings, Zeitschriftenbeiträge, Bücher, Institutsschriften sowie Forschungsdaten und AV-Medien. Aktuell umfasst das Repository **102.077** Dokumente.

re3data.org  
REGISTRY OF RESEARCH DATA REPOSITORIES  
http://doi.org/10.17616/R3XF45  
OpenAgrar

Bundesinstitut für Risikobewertung (BFR)  
Julius Kühn-Institut (JKI)  
Friedrich-Löffler-Institut (FLI)  
Max Rubner-Institut (MRI)  
Deutsches Biomasseforschungszentrum (DBFZ)  
Thünen-Institut (TI)

102.077 Publikationen

[www.openagrar.de, Zugriff 11.06.2018]

# Forschungsdaten am Julius Kühn-Institut

- Das JKI ist das Bundesforschungsinstitut für Kulturpflanzen
- Es forscht, bewertet, berät, informiert zu Genetik, Züchtung, zum Anbau und Ernährung sowie zum Schutz und Gesundheit der Kulturpflanzen
- Es erzeugt vielfältige Forschungsdaten



## photometrische Daten

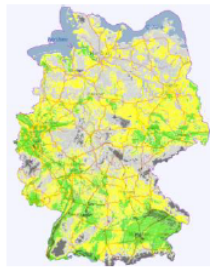
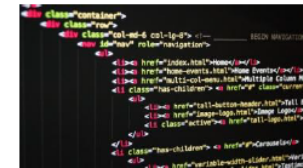
Nachweis von Molekülen

## Sammlungen

Herbar  
Serum  
Nasspräparate



## Software Code



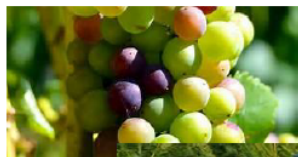
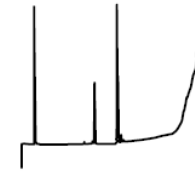
## geographische Karten

Verbreitungen  
Ernährungszustände  
Anbaubereiche



## chromatographische Daten

Analyse chemischer Verbindung



## qualitative Daten

Befall  
Sensorik  
Stress

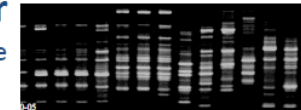


## quantitative Daten

Bodendaten, Wetterdaten,  
Gerätedaten, Anzahlen, Volumen,  
Längen, Flächen, Massen von  
Pflanzen & Schädlingen

## PCR- Gelbilder

Genanalyse



# OpenAgrar – Forschungsdatenerfassung

## Daten zum wiss. Artikel

peer reviewed

NICHT peer reviewed

## Daten ohne wiss. Artikel

MIT Methoden

OHNE Methoden

- formatoffen (bisher : csv, tiff, xlsx)
- Datei upload (bis 20 GB) und Metadateneingabe über Webformular
- automatische DOI-Vergabe
- erklärende Methodenbeschreibung als zusätzliches pdf möglich
- Mindestmenge an Metadaten entsprechend empfohlener Standards
  - zusätzliches Metadatenfeld „Datenstruktur“ = beschreibt Parameter, Einheiten, Datenstandards, Datentyp ect .
- Kuration der Metadaten durch Bibliothekspersonal
  - Verlinkung mit Artikel, Daten (Versionen, Teildatensätzen), Poster, ...
  - Vergeben von Embargofristen

5

# OpenAgrar – Forschungsdatenpräsentation

Forschungsdaten Do, 27. Okt. 2016 CC BY-SA 4.0 Veröffentlicht

+ auf die Merkliste Aktionen

## Riesling grapevine canopy images for 3D reconstruction

Kicherer, Anna <sup>GND</sup>; Rose, J. Christian

Image based 3D reconstruction of whole grapevine rows in vineyards. Images were acquired in VSP and SMPH trained Riesling vineyards using the PHENObot (Kicherer et al.2015).

Referenziert von

- Towards automated large-scale 3D phenotyping of vineyards

Dateien

- Kicherer.7z

Einordnung

Datum der Veröffentlichung: 27.10.2016  
DOI: 10.5073/jki-data.2016.10.001  
Sprache: Englisch  
Ressourcentyp: Bild (Standbild)  
Schlagwörter: Multi-View-Stereophotogrammetrie; 3D-Phänotyping  
DDC-Sachgruppe der DNB: 630 Landwirtschaft, Gartenbau  
Einrichtung: Julius Kühn-Institut, Institut für Rebenzüchtung

Artikel / Aufsatz Do, 15. Dez. 2016 CC BY 4.0 Veröffentlicht

+ auf die Merkliste Aktionen

## Towards automated large-scale 3D phenotyping of vineyards under field conditions

Rose, Johann Christian; Kicherer, Anna <sup>GND</sup>; Wieland, Markus; Klingbeil, Lasse; Töpfer, Reinhard <sup>GND</sup>; Kuhlmann, Heiner

In viticulture, phenotypic data are traditionally collected directly in the field via visual and manual means by an experienced person. This approach is time consuming, subjective and prone to human errors. In recent years, research therefore has focused strongly on developing automated and non-invasive sensor-based methods to increase data acquisition speed, enhance measurement accuracy and objectivity and to reduce labor costs. While many 2D methods are available, 3D phenotyping is still a challenge. In this paper, we present a novel approach for 3D phenotyping of vineyards under field conditions. The approach is based on a multi-view stereo (MVS) algorithm and a point cloud classification method. The results show that the proposed method is able to reconstruct the 3D structure of the vineyard canopy and to extract the 3D phenotypic data. The results are compared with the ground truth and show that the proposed method is able to reconstruct the 3D structure of the vineyard canopy and to extract the 3D phenotypic data. The results are compared with the ground truth and show that the proposed method is able to reconstruct the 3D structure of the vineyard canopy and to extract the 3D phenotypic data.

Dateien

Zugriffsberechtigung nur angemeldete Nutzer

Einordnung

Referenziert: Riesling grapevine canopy images for 3D reconstruction Vol. 16, H. 12 (15.12.2016), Artikel 2136, 25 S.

Datum der Veröffentlichung: 15.12.2016  
DOI: 10.3390/s16122136  
Sprache: Englisch  
Ressourcentyp: Text  
Schlagwörter: viticulture; field phenotyping; 3D point cloud; multi-view-stereo; classification; berry diameter; number of berries; number of grape bunches  
DDC-Sachgruppe der DNB: 630 Landwirtschaft, Veterinärmedizin  
Link zum Volltext: <http://www.mdpi.com/1424-8220/16/12/2136/pdf>  
Einrichtung: Julius Kühn-Institut, Institut für Rebenzüchtung

+ auf die Merkliste Aktionen

### Zitieren

1 Tweeted by 2  
25 readers on Mendeley

See more details

tweet teilen +1

Zitierform: deutsche-sprache

Rose, Johann et al. (2016): Towards Automated Large-Scale 3D Phenotyping of Vineyards under Field Conditions. In: Sensors 16, p. 2136.

10.3390/s16122136  
Zitier-Link kopieren

### Rechte

Nutzung und Vervielfältigung:

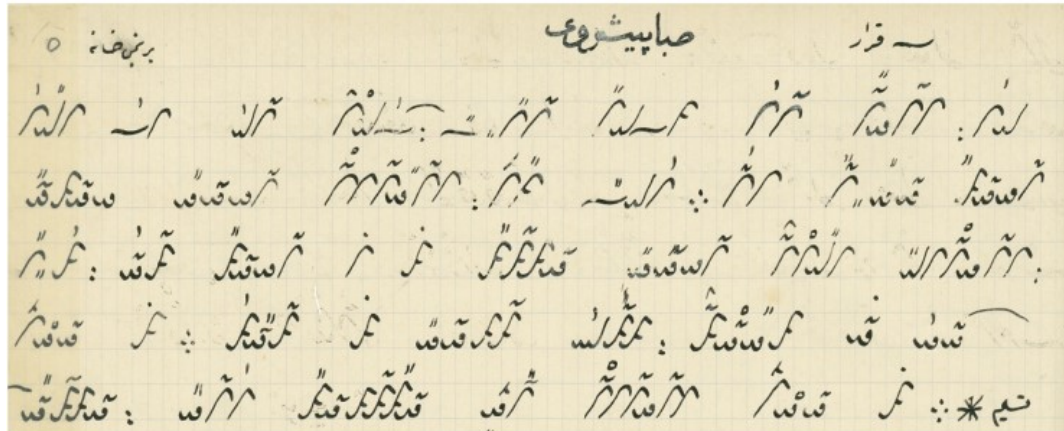
CC BY

### Export

BibTeX, MODS, RIS, ISI, PICA, CSV, DC



# CMO Editionen- und Quellen-Katalog



Online-Katalog mit einer umfassenden Datenbank der gedruckten und handschriftlichen Quellen der osmanischen Musik und deren kritische Editionen



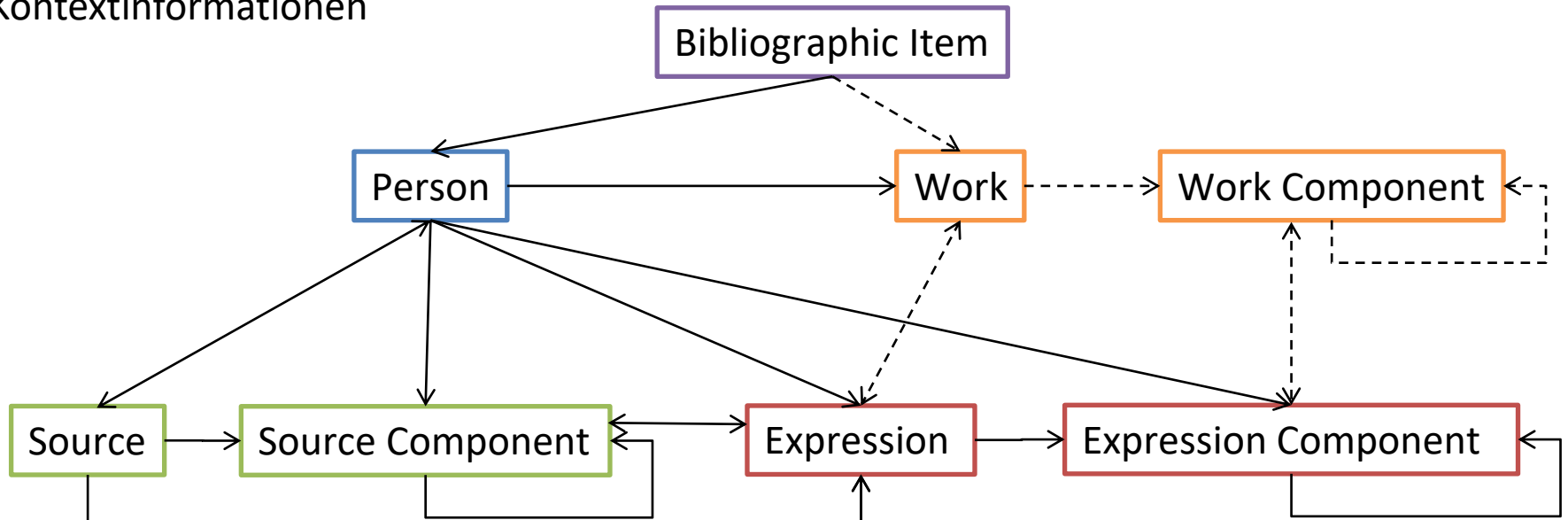


# CMO – Arbeitsweise & Anforderungen

- Projekt umfasst mehrere Forschungsziele und erfordert vielschrittige Arbeitsweisen
- Transkription erfolgt proprietär mit einer speziellen Notationssoftware
- Ergebnisse sollen nachnutzbar und genuin online veröffentlicht werden durch Export in PDF und XML (entsprechend MEI-Standards)
- daneben sollen die Quelldaten umfassend beschrieben werden
- Komplexe Datensätze, die mit einem komplexen Metadatenschema erschlossen werden sollen

# CMO – Datenmodell

Kontextinformationen



Edition

## Handschriftliche Quellen in unterschiedlicher Notation

- Hampartsum-Notation (ab 1812)
- Westliche Notation (ab Mitte 1830er)

## Repertoire

- Schriftquellen geben einzelne Zustände einer oral tradierten Aufführungspraxis wieder
- Musikalische Strukturierung durch *makâm* (tonale Modi) und *usûl* (zyklische Schlagmuster)

## Transkription

- Rekonstruktion der musikalischen Struktur
- Lückenlose Übersetzung des Zeichenvorrats
- Erläuterung quellenspezifischer Eigenheiten
- Erarbeitung einer vollständigen Repräsentation in MEI

## Musikedition

Übertragung in westliche Notenschrift unter Berücksichtigung der musikalischen Struktur und historischer Phänomene

## Edition der gesungenen Liedtexte

Erschließung, Rekonstruktion und Kommentierung der Liedtexte auf Basis ihrer Aufführungsvarianten

## CMO Kataloge

Katalog zur Überlieferung vorderorientalischer Kunstmusik

[www.uni-muenster.de/CMO-Edition](http://www.uni-muenster.de/CMO-Edition)

## Kritische Edition vorderorientalischer Musikhandschriften

Posterpräsentation von Anna Plaksin im Rahmen der Edirom-Summer-School (ESS), 2016

10



# CMO – Aufgaben der Webanwendung

- Eingabe
  - flexiblen Eingabemasken mit Klassifikationen, Mehrfachfeldern, Querbezügen sowie Mixed Content
- Analyse
  - Suchen mit Sortier- und Filterkriterien
  - Vergleichsübersichten
- Präsentation
  - Zitierfähige und übersichtliche Bereitstellung der Daten im Web
- Publikation
  - Unterstützung bibliothekarischer Standards
  - Bereitstellung standardisierter Schnittstellen und dauerhafter Strukturen

# CMO – Online-Publikationsplattform

- Entwicklung einer Plattform auf MyCoRe-Basis, die
  - sowohl Quellenkatalog als auch
  - Publikationsplattform der einzelnen Editionen sein soll

**CMO** Corpus Musicae Ottomanicae

Editions-Suche

Quellenkatalog-Suche

Startseite

Edition >

Quellenkatalog >

Bearbeiter >

Merklisse

EN | DE | TR Anmelden

## CMO Editionen und Quellen-Katalog

Willkommen auf der Online-Publikationsplattform von Corpus Musicae Ottomanicae (CMO)

CMO ist ein Langzeitprojekt für die kritische Edition von Musikhandschriften aus dem Nahen Osten, die sich auf Manuskripte osmanischer Musik konzentrieren, welche während des 19. Jahrhunderts in Hampartsum und Notensätzen geschrieben wurden. Zu den Veröffentlichungen des CMO gehört auch eine Parallelausgabe von Liedtexten, die in den Manuskripten zu finden sind.

Diese Plattform bietet Zugriff auf die Online-Versionen von Musik- und Texteditionen sowie auf den Quellkatalog, der eine umfassende Datenbank mit Drucken, Manuskripten und Online-Quellen ist.

Ausführliche Informationen zum Projekt und aktuelle Neuigkeiten finden Sie auf der [CMO-Homepage](#).

Nutzerhandbuch

Tutorials

ORIENT-INSTITUT ISTANBUL

Institut für Arabistik und Islamwissenschaft

Musikwissenschaft Münster

perspectivia.net

gefördert durch: Deutsche Forschungsgemeinschaft

VZGI Verbundzentrale des GBV

# CMO – Online-Publikationsplattform

- Webformulare zur Datenerfassung
- Standards MEI & MODS als zugrundeliegendes Datenmodell
- Präsentation der Daten
- Verknüpfung der Datensätze
- Facettierungen & Suchformulare für umfangreiche Recherche
- Merkliste & Exportfunktionen zur weiteren Analyse der Daten

🔍 Quellenkatalog-Suche

**Objekttyp** konkretes Musikstück

**Titel** 'Irāk semā'ī İsäkıñ

**Schriftsystem** Schriftsystem

**Sprache** Sprache

**Musik-Genre** Musik-Genre

**Makam** Makam

**Usul** Usul

**Incipit**

### 'Irāk semā'ī İsäkıñ

|                             |  |
|-----------------------------|--|
| <b>CMO-Identifikator</b>    | CMO_NE211, p. 16   |
| <b>RISM</b>                 | TR-lüne 211-9, pp. 16–17   |
| <b>Titel</b>                | main 'Irāk semā'ī İsäkıñ<br>orig عراق سماعی ایساک<br>index 'Irāk semā'ī<br>orig_index عراق سماعی |
| <b>Standardisierte Form</b> | Irāk Saz semâisi   |
| <b>Komponist</b>            | İsak, Tanburi <a href="#">Tanbûrî İsak</a>   |
| <b>Relationen</b>           | <a href="#">CMOI00224</a>  |
| <b>Makam</b>                | 'irāk [Irāk]   |
| <b>Musik-Genre</b>          | Saz semâisi<br>Instrumental music  |
| <b>Quelle</b>               | <a href="#">NE211</a>  |
| <b>Kommentar</b>            | Index_no. 8<br>Heading To the left in a later hand: 'kayd şü'd'.                                 |

[www.corpus-musicae-ottomanicae.de, im Aufbau (06/2018)]

### Tanbûrî İsak

Aktionen >

|                     |   |
|---------------------|---|
| <b>Namensformen</b> | TMAS-main İsak<br>TMAS-other Tanbûrî<br>İshak Firesko [NATM/V]<br>İsak [MA/IV, p. 1163]<br>Tanbûrî İsak Ağa [TMNVE]<br>İzak Fresko Romano [MMA/I, p. 347]<br>Kemanî İsak [Uzunçarşılı 1977, pp. 104–106]<br>Ortaköylü Tanbûrî Hoca İshak Efendi [Uzunçarşılı 1977, p. 102]<br>CMO Tanbûrî İsak<br>İshak Fresco Romano [HJT/VIII, p. 67]<br>Tambourî İssak [HJT/VIII, p. 67]<br>İsak [NE203] [TA110]<br>İsak [NE204] [NE205] [NE211] [NE214] [NE217] [TA109]<br>Tanbûrî İsak [NE205]     |
| <b>GND</b>          | 1020335246  |
| <b>Lebensdaten</b>  | <b>geboren:</b><br>1745 (gregorian; vgl. Türk müzikîsi akademik klasik Türk san'at müzikîsi'nin ansiklopedik... - TMAS/I, p. 391)<br>1745? (gregorian; vgl. Müzik ve Müzisyenler Ansiklopedisi - MMA/I, p. 347)<br>1745? (gregorian; vgl. Müzik Ansiklopedisi - MA2/II, p. 137)<br><b>gestorben:</b><br>1814 (gregorian; vgl. Türk müzikîsi akademik klasik Türk san'at müzikîsi'nin ansiklopedik... - TMAS/I, p. 391)<br>takriben 1230 hicrî (hijrî; vgl. NATM/[I] - NATM/[I], p. 144) |
| <b>Kommentar</b>    | Precise date of death unknown. Was employed at the court of Selim III until AH 1222 (CE 1807), and thus died after this date: <a href="#">Osmanlılar Zamanında Saraylarda Musiki Hayatı</a> , Uzunçarşılı 1977, p. 106  |

### CMOI00224

|                          |   |
|--------------------------|---|
| <b>CMO-Identifikator</b> | CMOI00224   |
| <b>Musik-Genre</b>       | Instrumental music  |
| <b>Verknüpfungen</b>     | 'Irāk semā'ī İsäkıñ [CMO_NE207, p. 33], Tanbûrî İsak<br>'Irāk semā'ī Tanbûrî İsäkıñ [CMO_NE205, p. [176]], Tanbûrî İsak<br>'Irāk semā'ī İsäkıñ [CMO_NE211, p. 16], Tanbûrî İsak |

### NE211

|                          |   |
|--------------------------|---|
| <b>CMO-Identifikator</b> | NE211   |
| <b>Source Type</b>       | Manuscript  |
| <b>Inhalt</b>            | p. 1, rāst Peşrev sakil Hasan Ağa, Beni<br>p. 4, rāst Saz semâisi<br>p. 5, nihâvend-i kebîr Peşrev devr-i kebîr<br>p. 7, nihâvend Saz semâisi<br>p. 8, sâzkâr Peşrev zarbeyn Musi<br>p. 12, sâzkâr Peşrev Musi<br>p. 14, 'irāk Peşrev çifte düyek İsak, Tanburi |



# CMO – Tabellarische Aufbereitung der Daten

| Identifikator           | Titel  | Komponist                 | Genre                           | Makam                              | Usul                       |                          |
|-------------------------|--|---------------------------|---------------------------------|------------------------------------|----------------------------|--------------------------|
| CMO_TA110, p. 3/2       | acem usuli çëmbër, hûlafa ôglunun            | Kaifaoğlu                 | Instrumental music, Peşrev      | Acem, acem                         | Çenber, çëmbër             | Objekt nicht mehr merken |
| CMO_TA110, p. 58/1      | [Deleted] Acem nêvruz sêmayi                 |                           | Instrumental music, Saz semâisi |                                    |                            | Objekt nicht mehr merken |
| CMO_TA110, p. 42/2      | acem murasa u[sulî] düyek                    |                           | Instrumental music, Peşrev      | Acem, acem                         | Düyek, düyek               | Objekt nicht mehr merken |
| CMO_NE211, p. 134       | Şehnâz bûselik Zekî [sic] Âgânîñ muhammes    | Zeki Mehmed Ağa           | Instrumental music, Peşrev      | Şehnâz bûselik, şehnâz bûselik     | Muhammes, muhammes         | Objekt nicht mehr merken |
| CMO_NE211, p. 56        | 'Acem bûselik Şadîk Âgânîñ üşûli [sic] şakîl | Sadık Ağa                 | Instrumental music, Peşrev      | Acem bûselik, 'acem bûselik        | Sakîl, şakîl               | Objekt nicht mehr merken |
| CMO_NE217a, p. 1        | Müste'âr Muhammes Emin Âgânîñ                | Emin Ağa, Tanburi         | Instrumental music, Peşrev      | Müste'âr, müste'âr                 | Muhammes, muhammes         | Objekt nicht mehr merken |
| CMO_TA110, p. 20/1      | kürdü sêmayi ağır                            |                           | Instrumental music, Saz semâisi | Kürdî, kürdü                       |                            | Objekt nicht mehr merken |
| CMO_NE2111107           | Gerdâniye Ađır semâi                         |                           | Instrumental music, Peşrev      | Hicâz-ı hümâyûn, hicâz-ı hümâyûn   |                            | Objekt nicht mehr merken |
| CMO_TMKIi (11), p. 6    | Gerdâniye Ađır semâi Aksak semâi             | Faik Bey                  | Vocal music, Ađır semâi         | Gerdâniye, Gerdâniye               | Aksak semâi, Aksak semâi   | Objekt nicht mehr merken |
| CMO_TMKIi (9), no. 104  | Gerdâniye Ađır semâi Aksak semâi             | Sadullah Ağa, Hacı        | Vocal music, Yürük semâi        | Muhayyer, Muhayyer                 | Yürük semâi, Yürük semâi   | Objekt nicht mehr merken |
| CMO_TMKIi (17), p. 8    | Gerdâniye Ađır semâi Aksak semâi             | Konuk, Ahmet Avni         | Vocal music, Nakış yürük semâi  | Dilkeşide, Dilkeşide               |                            | Objekt nicht mehr merken |
| CMO_TMKIiii (4), p. 103 | Gerdâniye Ađır semâi Aksak semâi             | Çađatay, Ali Rifat        | Vocal music, Beste              | Nihâvend, Nihâvend                 | Lenk fâhte, Lenk fâhte     | Objekt nicht mehr merken |
| CMO_TMKIi (21), p. 17   | Gerdâniye Ađır semâi Aksak semâi             | Azız Dede, Sermezyen      | Instrumental music, Peşrev      | Hicâz, Hicâz                       | Devr-i kebir, Devr-i kebir | Objekt nicht mehr merken |
| CMO_NATMII, p. 18       | Gerdâniye Ađır semâi Aksak semâi             | Mehmed Ağa, Küçük         | Vocal music, Ađır semâi         | Evcârâ, Evcârâ                     | Aksak semâi, Aksak semâi   | Objekt nicht mehr merken |
| CMO_NATMII, p. 171      | Gerdâniye Ađır semâi Aksak semâi             | Mehmed Efendi, Küçük İmam | Vocal music, Beste              | Hicâz, Hicâz                       | Darb-ı fetih, Darb-ı fetih | Objekt nicht mehr merken |
| CMO_TMKIi (7), no. 79   | Gerdâniye Ađır semâi Aksak semâi             | Arif Bey, Hacı            | Vocal music, Şarkı              | Kürdîli hicâzkâr, Kürdîli hicâzkâr | Aksak, Aksak               | Objekt nicht mehr merken |
| CMO_TMKIii, no. 137     | Gerdâniye Ađır semâi Aksak semâi             | Selim III                 | Vocal music, Murabbâ            | Zâvil, Zâvil                       | Çenber, Çenber             | Objekt nicht mehr merken |

# CMO – Online-Edition

- Verknüpfung der Editionen direkt innerhalb des Webauftritts

## Corpus Musicae Ottomanicae

### Part 1: Edition of the Manuscripts in Hampartsum Notation

#### Series I: The Manuscript Sources from İstanbul Üniversitesi Nadir Eserler Kütüphanesi

- Volume 1: Codex 203-1 (≙ CMO1-I/1)
  - a. Notation
  - b. Commentary
- Volume 2: Codex 204-2 (≙ CMO1-I/2)
  - a. Transcription
  - b. Commentary
  - c. Lyrics
- Volume 3: Codex 205-3
  - Etc.
- Volume 4: Codex 206-4
- Volume 5: Codex 207-5
- Volume 6: Codex 208-6
- Volume 7: Codex 209-7
- Volume 8: Codex 210-8
- Volume 9: Codex 211-9
- Volume 10: Codex 213-11
- Volume 11: Codex 214-12
- Volume 12: Codex 215-13
- Volume 13: Codex 216-14
- Volume 14: Codex 217-15

# Weitere Anwendungen

- Geisteswissenschaftliche Forschungsdaten in bei der VZG entwickelten und gehosteten Anwendungen:
  - Medienarchiv der Günter-Grass-Stiftung Bremen (seit 2016 online)
  - Kartenspeicher & Kartenrepository (seit 2017 im Aufbau)
  - Niedersächsische Museumskatalog (seit 2017 im Aufbau)

# Medienarchiv der Günter Grass - Stiftung Bremen

Spaactor  
what's spoken

Spaactor findet für dich nahezu jedes gesprochene Wort in Videos und Podcasts. Zudem startet das Video oder Podcast sekundengenau an der Fundstelle deines gesuchten Begriffes.



Erweiterte Suche ^

Mindestens eins dieser Wörter  
Bremen

Genau diese Wörter

Keins dieser Wörter

Vorkommen des Inhalts  
In allen verfügbaren Inhalten

Sender/Kanäle  
Medienarchiv Günter Grass Sti

Zeitraum  
Kompletter Zeitraum

Vom bis  
TT.MM.JJJJ TT.MM.JJJJ

Sprache  
Deutsch

JETZT SUCHEN

[https://www.spaactor.com/,  
Zugriff 11.06.2018]



[http://webdatenbank.grass-medienarchiv.de, Zugriff 11.06.2018]

Schnellsuche

Anmelden

Webdatenbank

Medienarchiv



Suche Blättern Registrieren 0

Start / Film / Video / Internationaler Kongress MedienGrass: Podiumsgespräch, Günter Grass - Ansichten...

Film / Video Alle Rechte vorbehalten

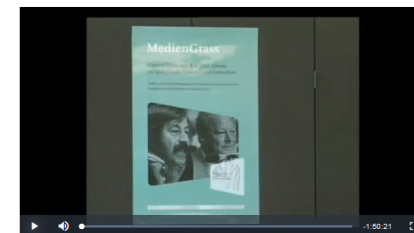
DB-Nummer: 2227  
10.20379/dbvid-2227

MedienGrass: Podiumsgespräch mit  
Lesung von Günter Grass :  
Abschlußveranstaltung: Ansichten  
eines deutschen Schriftstellers

Inhaltliche Daten Technische Daten Personen und Venweise

Grass, Günter

Begrüßung: Prof. Joachim Treusch, Präsident der Jacobs University Bremen.  
00:10:15:00-00:27:46 Günter Grass: Lesung aus "Kopfgelburt" 00:28:12-  
00:35:40 Harro Zimmermann: Einführung und Vorstellung der Podiumsteilneh-  
mer. Moderation 00:35:40 Jutta Limbach 00:39:40 Joachim Treusch 00:42:28 Hendrik  
Birus 00:48:45 Per Ørngaard 00:51:10 Eckhard... weiterlesen »



+ auf die Merkliste Aktionen

Zitieren

Zitierform:

deutsche-sprache

Stiftung-Medienarchiv, G. G. (2016). Medi-  
enGrass: Podiumsgespräch mit Lesung  
von Günter Grass: Abschlußveranstaltung:  
Ansichten eines deutschen Schriftstellers.  
Günter Grass Stiftung Bremen - Medienar-  
chiv. https://doi.org/10.20379/dbvid-2227

10.20379/dbvid-2227

Zitier-Link kopieren

Rechte

Nutzung und Vervielfältigung:  
Alle Rechte vorbehalten

Export

BibTeX, MODS, RIS, ISI, PICA, CSV, DC

Suchergebnisse : Internationaler Kongress MedienGrass: Podiumsgespräch, Günter Grass - Ansichten eines deutschen Schriftstellers



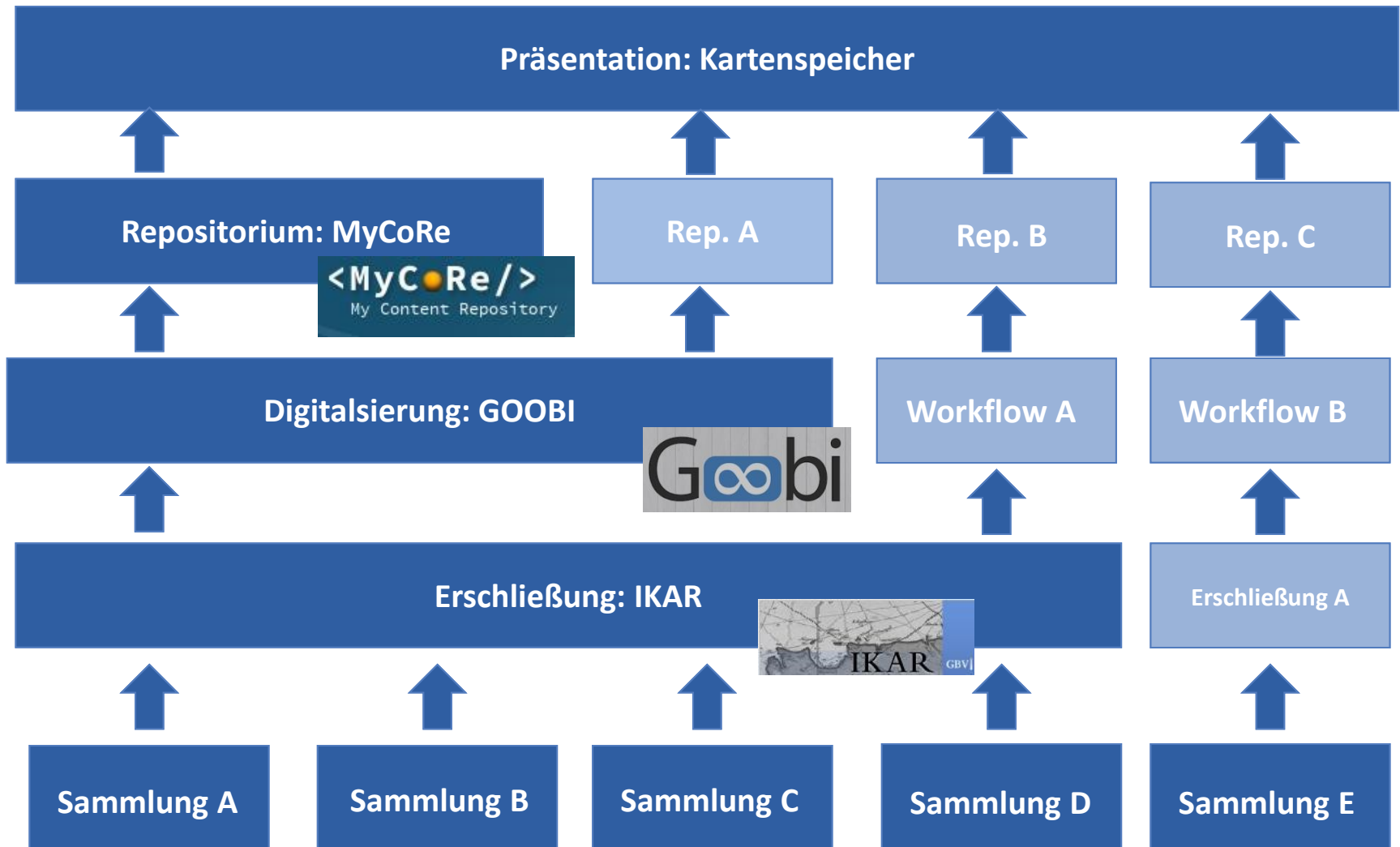
- Treffer < vorheriger nächster >
- Bremen (0:37)
- Teilen
- Treffer korrekt? ✓ Ja ✗ Nein
- Bremen (25:14)
  - Bremen (29:21)
  - Bremen (42:06)
  - Bremen (53:35)
  - Bremen (1:16:01)

Internationaler Kongress MedienGrass: Podiumsgespräch, Günter Grass - Ansichten  
eines deutschen Schriftstellers

Medienarchiv Günter Grass Stiftung Bremen (Mediathek) 30.09.2007 00:00 Uhr. Dauer: 01:50:22  
Begrüßung: Prof. Joachim Treusch, Präsident der Jacobs University Bremen.00:10:15:00-00:27:46 Günter Grass:  
Lesung aus "Kopfgelburt" 00:28:12- 00:35:40 Harro Zimmermann: Einführung und Vorstellung der  
Podiumsteilnehmer. Moderation.00:35:40 Jutta Limbach 00:39:40 Joachim Treusch 00:42:28 Hendrik  
Birus 00:48:45 Per Ørngaard 00:51:10 Eckhard Fuhr 00:53:53 Eckhard Fuhr 00:58:36 Per Ørngaard 01:01:10...  
http://webdatenbank.grass-medienarchiv.de/receive/fggrass\_mods\_00002203

Teilen

# Kartenspeicher



[Frank Dührkohp, Kartenspeicher, EVA Berlin 09.11.2017]

# Kartenspeicher – Datenimport & Pflege im Kartenrepositorium (im Aufbau)

GBV Kartenrepositorium administrator DE

Suche Blättern Dokumente einreichen Suche

Start / Karte / Mappa Gubernii Orenburgensis geographica

Karte Alle Rechte vorbehalten Vollansicht

→ auf die Merkliste → Aktionen

### Mappa Gubernii Orenburgensis geographica : exhibitata a Iohanne Truskotio. Vyrž. N. Zubkov

Vorschau

Zitieren

Zitierform:  
Mappa Gubernii Orenburgensis geographica, exhibitata a Iohanne Truskotio, Vyrž. N. Zubkov.

Rechte

Strukturübersicht

Carta Geographica de una moderna descripcion, de el Imperio de la Rusia Blanca, o gran ducado de Moscovia [Antwerpen]

ikarimport\_derivate\_0000...

Daten PPN352796952.tif 19.10.2017

Einordnung

- Kartograph: Treskot, Johannes <sup>ORCID</sup>; Zubkov, Nikolaj
- In Serie: Entdeckung von Sibirien
- Datum der Erstellung: 1772
- PPN: 100098169
- Sprache: Lateinisch
- Ressourcentyp: Kartenmaterial
- Umfang: 56 x 45  
1 Kt  
1ch
- DDC-Sachgruppe der DNB: 910 Geografie, Reisen
- Illustration: Kupferstich
- LURL: <http://resolver.sub.uni-goettingen.de/purl/PPN352796952>
- BibliotheksSignatur: de - SUB Göttingen - MAPP 5324
- Einrichtung: SUB Göttingen
- Inhalt: Maßstab in graph. Form (Milliaria Russica)

[Frank Dührkohp, Kartenspeicher, EVA Berlin 09.11.2017]

Einseitig

Strukturübersicht

Carta Geographica de una moderna descripcion, de el Imperio de la Rusia Blanca, o gran ducado de Moscovia [Antwerpen]

ikarimport\_derivate\_0000...

29%



# Kartenspeicher – Zentrale Präsentation & Recherche der dezentralen Daten im Portal

The screenshot displays the 'karten speicher' web application. The interface is divided into several sections:

- Top Navigation:** Includes the 'karten speicher' logo, tabs for 'KARTENEINSTIEG' and 'LISTENEINSTIEG', a search bar labeled 'Kartensuche', and a counter for 'Gefundene Karten: 604'.
- Main Map Area:** A world map with a blue rectangular selection box over Europe and the Mediterranean region.
- Right Panel:** Contains a 'Erstellungsjahr' (Creation Year) slider ranging from 1573 to 1955, and two 'Karten-Overlay einblenden' (Show Map Overlay) buttons. The first overlay is for 'Dalmatien' (Dalmatia) by 'Herausgeber: s. l.', and the second is for 'Littus Graeciae Occidentale recentioribus.' by 'Herausgeber: s. l.'.
- Bottom Section:** Shows a zoomed-in view of the 'Dalmatien' map overlay on a modern map. It includes a 'Colour & Gray Control Chart' and a 'Deckkraft: 65%' (Opacity) slider.

[Frank Dührkopp, Kartenspeicher, EVA Berlin 09.11.2017]



# Niedersächsische Museumskatalog

- Niedersächsischen Landesmuseen erfassen lokal Metadaten und Bilder der Bestände
- Ziel ist es, eine gemeinsame, online verfügbare Datenbank zu haben, die den Gesamtbestand der Museen enthält
- DublinCore-Import über OAI-Schnittstelle oder Upload eines ZIP-Paketes mit Metadaten-XML und Digitalisaten
- Der Museumskatalog kann dann Schnittstelle z.B. zum Kulturerbe Niedersachsen sein

# Zusammenfassung & Ausblick

- Vielseitiger Umgang mit Forschungsdaten
  - Zitierfähige Bereitstellung im Publikationsserver
  - Anwendungsentwicklung für projektspezifische Erfassung, Analyse, Präsentation und Publikation
  - Portalentwicklung zur Recherche und Analyse dezentral erfasster Daten

# Kontakt

## Herzlichen Dank für Ihre Aufmerksamkeit

Kathleen Neumann  
Verbundzentrale des GBV (VZG)  
Platz der Göttinger Sieben 1  
37073 Göttingen, Deutschland  
neumann@gbv.de

 <https://orcid.org/0000-0002-4433-1464>