



Digitale Transformation und Open Access in den Geowissenschaften fördern

Inke Achterberg, Mechthild Schüler, Norbert Pfurr
Staats- und Universitätsbibliothek Göttingen

Andreas Hübner, Kirsten Elger, Roland Bertelmann
Deutsches GeoForschungszentrum GFZ

Fachinformationsdienst Geowissenschaften der festen Erde

Geowissenschaftlich spezialisierte Suchmaschinen

ALBERT

GEO-LEO



E-Publizieren

Elektronische Publikation von institutionellen Serien und anderen Schriften sowie Pre- und Postprints begutachteter Forschungsarbeiten.



Forschungsdaten

Elektronische Publikation von Forschungsdaten. Der Schwerpunkt liegt auf Daten, die Grundlage eines Artikels in einer Fachzeitschrift sind.



Digitalisierung

Digitalisierung gemeinfreier und vergriffener Schriften und Karten „on demand“ sowie retrospektive Digitalisierung wissenschaftlicher Schriftreihen.

E-Publizieren



Elektronische Publikation von institutionellen Serien und anderen wissenschaftlichen Schriften, z.B. Pre- und Postprints begutachteter Forschungsarbeiten oder Monographien.

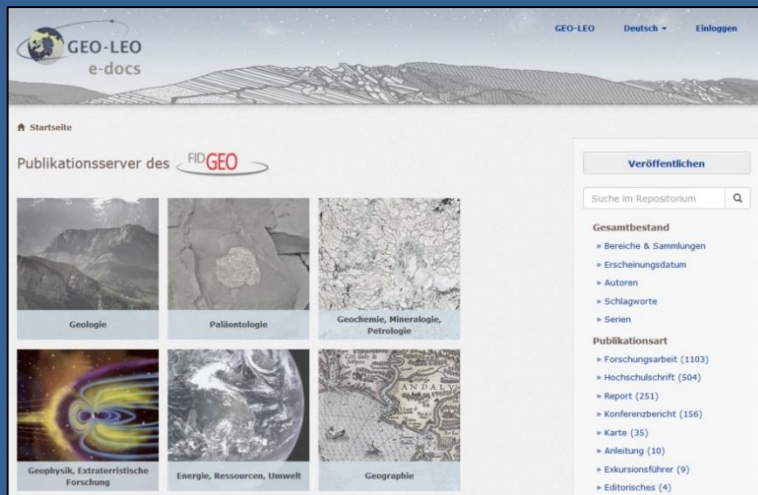
Goldener und **grüner** Weg des Open Access.

→ SUB

e-docs.geo-leo.de

Fachrepositorium des FID GEO: GEO-LEOe-docs

- dauerhaft verfügbar
- verlässlich zitierbar (DOI)
- fachgerechte Metadaten
- gut sichtbar
- frei zugänglich



Publikation von Forschungsdaten



Elektronische **Publikation von Forschungsdaten**. Der Schwerpunkt liegt auf Daten, die Grundlage eines Artikels in einer Fachzeitschrift sind.

→ GFZ

<http://dataservices.gfz-potsdam.de>

Enabling Findable, Accessible, Interoperable and Reusable Data

Develop the standards to connect researchers, publishers, and data repositories.



GOAL
FAIR DATA in the
EARTH and SPACE
SCIENCES

<http://www.copdess.org/>

- Thema bekanntmachen und bewerben
- Beratung von Institutionen und Forschenden
- Publikation von Datensätzen in Absprache mit den Heimatinstitutionen

Properties of granular analogue model materials: a community wide survey

M. Klinkmüller^a, G. Schreurs^{a,1}, M. Rosenau^b, H. Kemnitz^b

^a Institute of Geological Sciences, University of Bern, Baltzerstrasse 1 +3, CH-3012 Bern, Switzerland

^b Helmholtz-Zentrum Potsdam, GFZ Deutsches GeoForschungsZentrum, Telegrafenberg, D-14473 Potsdam, Germany

presented as grain size distribution curves, in which particle size is plotted against cumulative weight percentage (Fig. 2).

The original sieve data have been published open access and are available in Klinkmüller et al. (2016b).

References

Heilbronner, R., Keulen, N., 2006. Grain size and grain shape analysis of granular materials. *Tectonophysics* 427, 199–216.

Hubbert, M.K., 1951. Mechanical basis for certain familiar geological structures. *Am. Bull.* 62, 1259–1273.

Klinkmüller, M., Schreurs, G., Rosenau, M., 2016a. GeoMod2008 materials benchmark: The ring shear test data set. GFZ Data Services. <http://dx.doi.org/10.5880/GFZ.4.1.2016.002>.

Klinkmüller, M., Schreurs, G., Rosenau, M., 2016b. GeoMod2008 materials benchmark: The sieve data set. GFZ Data Services. <http://dx.doi.org/10.5880/GFZ.4.1.2016.003>.

Klinkmüller, M., Kemnitz, H., Schreurs, G., Rosenau, M., 2016c. GeoMod2008 materials benchmark: The SEM image data set. GFZ Data Services. <http://dx.doi.org/10.5880/GFZ.4.1.2016.004>.



The screenshot shows the GFZ (Helmholtz Centre Potsdam) website for the 'GeoMod2008 materials benchmark: The sieve dataset'. The page includes a 'Dataset' section with a 'Cite as' field containing the authors and DOI. Below this is a 'Data Files' section listing 'Sieve data overview.pdf' (218020 Bytes), 'Sieve data.zip' (105235 Bytes), and 'Explanations for the sieve dataset.pdf' (536692 Bytes). A 'Related Work' section lists the Klinkmüller et al. (2016) paper. A 'Find More Research Data' section provides a URL to the data bank. A 'Dataset Contact' section lists Matthias Rosenau. 'Keywords' include 'analogue materials', 'granular materials', 'bulk solids', 'analog models', 'sandbox', 'benchmark', 'Geomod', 'EPOS', 'experiment', 'properties of materials', 'geological process', and 'materials science'. A 'GCMD Science Keywords' section is also present. A blue box with the text 'Link zur Textpublikation' points to the 'Abstract' section. A red box with the text '3. Zugang zu Daten über DOI' points to the 'Cite as' field.

Digitalisierung



Digitalisierung urheberrechtsfreier und vergriffener Texte und Karten „*on demand*“ sowie Retrodigitalisierung von institutionellen Serien und anderen Schriften.

→ SUB



<http://gdz.sub.uni-goettingen.de/gdz/>

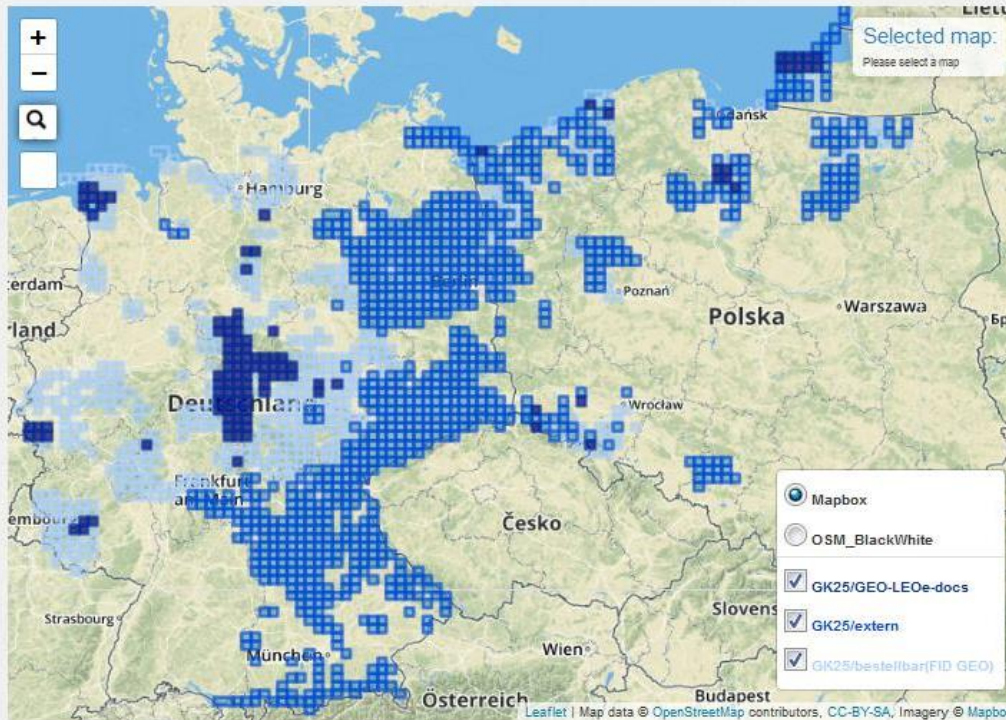
- Bisher nur gedruckt vorliegende gemeinfreie und vergriffene geowissenschaftliche Literatur und Karten
 - „on demand“
 - vorzugsweise aus SUB-Beständen
- Digitalisierung bisher nur gedruckt vorhandenen institutionellen Serien und anderen Schriften
 - frei zugänglich
 - dauerhaft verfügbar
 - verlässlich zitierbar

FID GEO / Übersichtskarte

Geologische Karte 1:25 000

Online frei verfügbare Blätter der GK25 (mit Links). Außerdem gemeinfreie Blätter der GK25, die von Forschenden zur unentgeltlichen Digitalisierung durch den FID GEO vorgeschlagen werden können.

Mehr anzeigen



„Geologische Spezialkarte von Preussen und den Thüringischen Staaten“ / Hrsg. durch d. Kgl. Preuss. Min. F. Handel, Gewerbe u. öffentl. Arbeiten - 1:25 000 - Berlin [u.a.] 1853-1943, Teilweise unter den Titeln: „Geologische Karte von Preußen und benachbarten Bundesstaaten“, „Geologische Karte von Preußen und benachbarten Bundesländern“, „Geologische Karte von Preußen und benachbarten deutschen Ländern“, sowie „Geologische Spezialkarte des Königreichs Sachsen“ / Hrsg. durch d. Königl. Finanzministerium. - 1:25 000 - Leipzig [u.a.].

Submit

Search in repository

- All of Geo-Leo e-docs**
- » Communities & Collections
 - » By Issue Date
 - » Authors
 - » Periodicals
 - » Titles
- Infos**
- » Hilfe

FID GEO



Zusammenarbeit mit Fachgesellschaften

Beispiel: auf der Website der Deutschen Geophysikalischen Gesellschaft



Publikation von Forschungsdaten

GJI möchte den Nutzen seiner Artikel für die geowissenschaftliche Community vergrößern und fordert die Autorinnen und Autoren auf, neben ergänzenden Informationen zum Artikel auch die dem Artikel zugrundeliegenden Daten sowie Computercode in digitaler Form zur Verfügung zu stellen. Auf diese Weise können z.B. die Ergebnisse reproduziert und die Daten nachgenutzt werden. GJI empfiehlt, die Daten in einer anerkannten öffentlichen Datenbank zu publizieren ([Beispiele](#) von Datenrepositorien für geowissenschaftliche Daten). Weitere Informationen in den [Instructions to Authors](#) (siehe Abschnitt „Supplementary material“) und in der [GJI Data Policy](#).

Open Access Ihres Artikels

GJI erlaubt Autorinnen und Autoren die Zweitveröffentlichung ihres Artikels in offen zugänglichen Datenbanken (Repositories). Sie dürfen die Originalversion, wie sie von GJI veröffentlicht wird, dafür nutzen („Version of record“, siehe [Author Self-Archiving Policy](#)). Wir empfehlen den Autoren und Autorinnen der DGG, davon Gebrauch zu machen und den Artikel auf dem Repository Ihrer Heimatinstitution einstellen zu lassen. Alternativ schicken Sie den Artikel zu einem anerkannten geowissenschaftlichen Publikationsservice, z.B. dem Fachrepositorium des [FID GEO](#).



<https://dgg-online.de/publikationen/geophysical-journal-international/>

Mögliche Zusammenarbeit mit Bibliotheken, Diskussion

- **FID GEO auf Bibliotheks-Websites:**
 - Links zu Fachrepositorien
 - Links zu Suchmaschinen (GEO-LEO, ALBERT)
 - Information zu Open Access
 - Informationen zum Publizieren von Forschungsdaten
- **Vereinbarungen zur Zusammenarbeit FID GEO – Bibliothek – Geowissenschaft**
Memorandum of Understanding zur Datenpublikation
- **Schulungen und Beratung:**
 - **Gemeinsame Vor-Ort-Schulungen**
Durchführung zusammen mit Bibliothek, Forschungsdatenmanagement und Geowissenschaft
 - **Unterstützung von Vor-Ort-Schulungen**
Foliensatz zur Publikation von Forschungsdaten in den Geowissenschaften
 - **Open Access in den Geowissenschaften, Autorenrechte und AGBs: Fragen zum Veröffentlichen**
- **Ihre Anregungen?**