

Portfolio forschungsnaher Dienste in Bibliotheken der Leibniz-Gemeinschaft

Dr. Elke C. Bongartz, Deutsches Institut für Erwachsenenbildung Leibniz-Zentrum für Lebenslanges Lernen e.V.
Olivia K. Diehr, Leibniz-Institut für Ostseeforschung Warnemünde

Die Leibniz-Gemeinschaft im Überblick

- Gründung 1995
- Gemeinschaft aus 96 eigenständigen Instituten; darunter 17 Infrastruktureinrichtungen und 8 Forschungsmuseen
- Finanzvolumen 2,2 Mrd. € / Jahr (2023)
- etwa 21.000 Mitarbeiterinnen und Mitarbeiter, davon 12.000 Wissenschaftlerinnen und Wissenschaftler
- Evaluierungen alle 7 Jahre
- regionale Verankerung in allen Bundesländern

Gottfried Wilhelm Leibniz (1646–1716)

- Universalgelehrter: Mathematik, Philosophie, Theologie, Geschichte, Jura, Sprach-, Natur- und Ingenieurwissenschaften; Politikberater, Diplomat und Ideengeber
- Bibliotheksleiter in Hannover und Wolfenbüttel
- »theoria cum praxi«



Sektionen der Leibniz-Gemeinschaft

**Sektion A — Geisteswissenschaften und
Bildungsforschung (23 Einrichtungen)**

**Sektion B — Wirtschafts- und
Sozialwissenschaften, Raumwissenschaften
(18 Einrichtungen)**

**Sektion C — Lebenswissenschaften
(24 Einrichtungen)**

**Sektion D — Mathematik, Natur- und
Ingenieurwissenschaften
(23 Einrichtungen)**

**Sektion E — Umweltwissenschaften
(8 Einrichtungen)**



Arbeitskreis Bibliotheken und Informationseinrichtungen

		Mitglieder im AK	Leibniz- Institute insgesamt
A	Geisteswissenschaften und Bildungsforschung	21	23
B	Wirtschafts- und Sozialwissenschaften, Raumwissenschaften	16	18
C	Lebenswissenschaften	16	24
D	Mathematik, Natur- und Ingenieurwissenschaften	21	23
E	Umweltwissenschaften	7	8
		81	96

AK Bib: Organisation, Kommunikation, Information u. Vernetzung

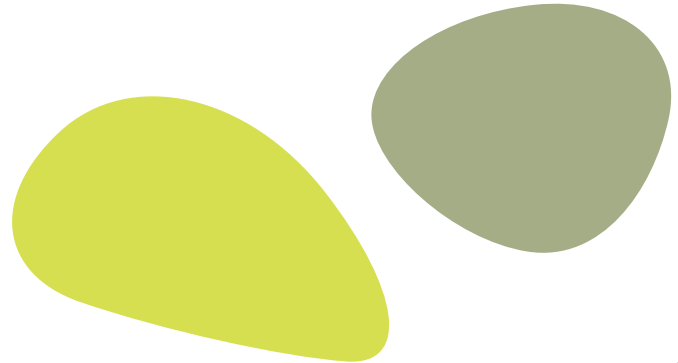
- AK Website (extern) <http://ak-bib.leibniz-arbeitskreise.de>
- Mailingliste (intern)
- Sprecherinnen- und Sprecherkreis
- Jahrestagung
- Fortbildungsangebote
- Arbeitsgemeinschaften: z.B. Koha, Forschungsnahe Dienste
- Austausch mit verwandten Leibniz-Arbeitskreisen
- Zusammenarbeit mit Netzwerk Lizenzen:
 - Konsortien, verhandelt durch zentrale Fachbibliotheken
- Vernetzung mit AK anderer außeruniversitärer Forschungsinstitute (MPG, FhG, HGF)



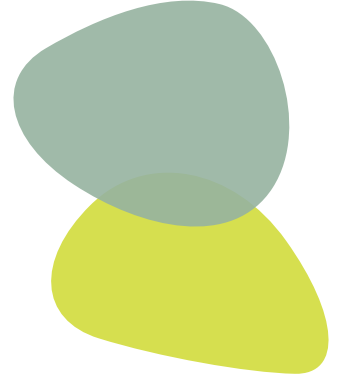
AG Forschungsnahe Dienste (FND)

Hintergrund der Entwicklung

- Wandel in der Forschungslandschaft
- neue oder geänderte Anforderungen an die Forschenden
- Bibliotheken können hier aktiv unterstützen
- Erarbeitung eines Portfolios der FND



Portfolio: Beschreibung und Ziele



- Sammlung von über 50 forschungsnahen Serviceangeboten
- Kurzbeschreibungen einzelner Dienstleistungen

Ziele des Portfolios:

- Forschenden gesamte Bandbreite der Unterstützungsangebote aufzeigen
- Bibliotheken bei der spezifischen Ausgestaltung ihrer Angebote unterstützen
- Leistungsfähigkeit von Bibliotheken im modernen Wissenschaftsumfeld hervorheben

Portfolio: Nutzung und Nutzen

Informieren und Auswählen der FND

- gemäß dem Bedarf und der Ressourcenausstattung Ihrer Bibliothek
- die zu Ihrer Einrichtung passen
- die Wettbewerbsfähigkeit Ihrer Bibliothek erhöhen

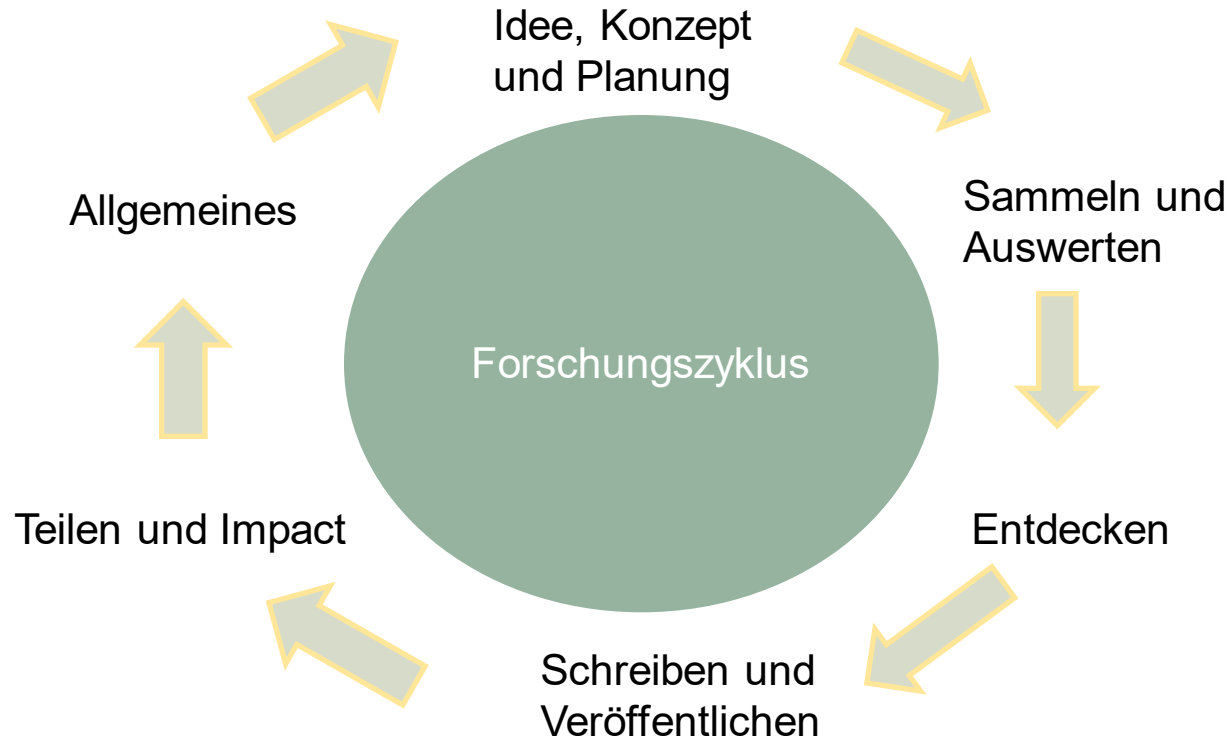
Zielgruppen:

Vorgesetzte und andere Stakeholder (z. B. Geldgeber:innen)

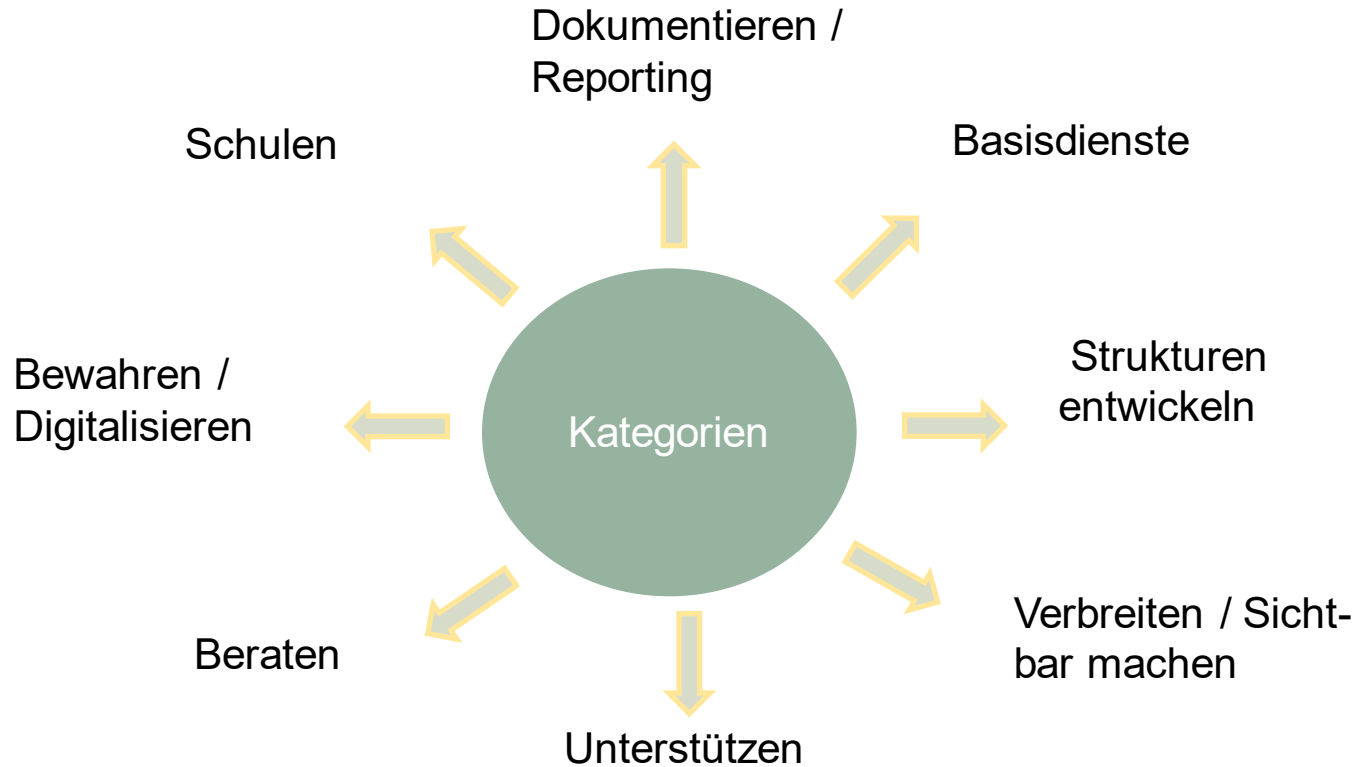
Mehrwert:

Forscher:innen die Arbeit erleichtern

Entwicklung der Matrix: Zeilen - Phasen des Forschungszyklus



Entwicklung der Matrix: Spalten - Kategorien der Bibliotheksdienste



Portfolio: Matrix Gesamtdarstellung

	Beraten			Unterstützen		Verbreiten / Sichtbar machen		Bewahren, Digitalisieren		Dokumentieren, Reporting		Entwickeln von Strukturen		Schulen	
Idee, Konzept und Planung	Drittsekt Patentdigitalisierung	Identifizieren für Digitale Objekte (DOI)	Identifizieren für Personen und Institutionen	Datenmanagementplan	Systematic Reviews	Identifizieren für Personen und Institutionen	Identifizieren für Digitale Objekte (DOI)					Datenspeicherung und Pflege in Forschungsinformationssystemen		Open Science	
	Systematic Reviews											Auswahl bibliothekenspezifischer Software			
Sammeln und Auswerten	Datenerhebung / Befragung	Urheberrecht bei Forschungsdaten	Text and Data Mining	Datenerhebung / Befragung	Systematic Reviews							Beschaffung und Verwaltung externer Forschungsdaten			
	Systematic Reviews														
Entdecken	Literaturrecherche	Recherche Forschungsdaten	Informieren Text-Körper	Mikrowissenschaftliche Analysen zur Forschungsdatenerhebung	Systematic Reviews			Archivierung von Forschungsdaten				Resource Discovery Systemen (RDS)			
	Systematic Reviews														
Schreiben und Veröffentlichend	Zeitschriften: Qualität und Verbreitung	Verlagskonditionen (Lizenzen, Bildrechte)	FAIR Data	Open-Access-Fonds	Open-Access-Zweckverpflichtung	Betreiber eines Publikationssystemen				Erstellung Institutsbibliografie		Fachliche Repositorien		Publikationskompetenz	Open Access unterstützen
	Publikation von Forschungsdaten nach FAIR-Prinzipien	Verwertungsgesellschaft Wort (VG Wort)	Publikationsberatung allgemein	Publikation von Forschungsdaten nach FAIR-Prinzipien	Entwicklung Zitations-Stile (Cross, Zotero)									Verlagskonditionen (Lizenzen, Bildrechte)	
	Urheberrecht in der Wissenschaft														
Teilen und Impact	Altmetrics	Bibliometrische Indikatoren	Bibliometrie / Zitationsanalyse	Bibliometrische Analyse	Forschungsdatemanagement (FDAM)	Open Access Informationen für Verzeichnisse				Personen-Bibliografie	Datenspeicherung und Pflege in Forschungsinformationssystemen	Nachweis von Open-Access-Publikationen in Linked Open		Bibliometric	Bibliometrie / Zitationsanalyse
	Datensatzanforderungen	Open Data		Publikationsmonitoring								Linked Open Data (LOD)	Linked Data (LD)		
General	Open Access Kosten und Finanzierung	Open Educational Resources	Digitale Langzeitarchivierung	Open Access Kosten und Finanzierung	Informationsbudget	Digitalisierung eigener Bestände		Bestandserhaltung	Digitale Langzeitarchivierung			Wissenschaftsbasierte Infrastrukturforchung		Open Educational Resources	

<http://ak-bib.leibniz-arbeitskreise.de/forschungsnahe-dienstleistungen/matrix/>

Portfolio: Matrixausschnitt

	Beraten			Unterstützen	
Schreiben und Veröffentlichen	Zeitschriften: Qualität und Verbreitung	Verlagskonditionen (Lizenzen, Bildrechte)	FAIR Data	<u>Open-Access-Fonds</u>	<u>Open-Access-Zweitveröffentlichung</u>
	Publikation von Forschungsdaten nach FAIR-Prinzipien	Verwertungsgesellschaft Wort (VG WORT)	<u>Publikationsberatung allgemein</u>	Publikation von Forschungsdaten nach FAIR-Prinzipien	Erstellung Zitations-Stile (Citavi, Zotero)
	Urheberrecht in der Wissenschaft				

<http://ak-bib.leibniz-arbeitskreise.de/forschungsnahе-dienstleistungen/matrix/>

Portfolio: „Akkordeon“

Forschungsnah Dienstleistungen – Alphabetische Liste

- [Zur Matrix](#)
- [Zurück zu den Forschungsnahen Dienstleistungen](#)

Auswahl Bibliothekssoftware
Bestandserhaltung
Bibliografie Institutsbibliografie
Bibliografie Personenbibliografie
Bibliometrie
Bibliometrie Altmetrics
Bibliometrie Indikatoren (JIF, h-Index)
Bibliometrie Zitationsanalyse
Bibliometrie Zitationsdatenbanken
Bibliometrische Analyse
Citation Style Language (CSL)

- Darstellung auf der Webseite des AK Bib als alphabetische Liste der Kurzbeschreibungen
- Darstellung FND in einer Matrix

<http://ak-bib.leibniz-arbeitskreise.de/forschungsnah-dienstleistungen/liste/>

Portfolio: Forschungsinformationssysteme (FIS)

Forschungsinformationssysteme (FIS)

Kategorie	Dokumentieren, Reporting Entwickeln von Strukturen
Stand	15-03-2024
Übersicht	Erfassung des Forschungsoutputs in einem Datenbanksystem inkl. Pflege und Auswertung des Datenbestandes sowie Entwicklung eines Konzeptes für die strukturelle Integration
Kurzbeschreibung	In einem FIS werden alle Informationen zu den Forschungsaktivitäten einer Einrichtung zusammengeführt und in einer einheitlichen Datensystematik aufbereitet. Das umfasst Publikationen, Veranstaltungen, Vorträge, Präsentationen, Mitgliedschaften, Lehre, Gutachten und mehr. Diese werden fortlaufend und nachhaltig in einem einzigen Datenpool gespeichert, dokumentiert und in den internen Informationsprozess integriert. Doppelerfassung von Daten wird vermieden. Die Daten lassen sich miteinander verknüpfen, strukturiert aufbereiten, werden für internes und externes Reporting eingesetzt. Sie werden für verschiedene Verwendungszwecke zur Verfügung gestellt, die auch einer transparenten Außendarstellung dienen. Diese Aufgabe kann von der Bibliothek unterstützt oder auch wahrgenommen werden.
Mehrwert	Arbeiterleichterung; Zeit- und Ressourcenersparnis; erhöhte Effizienz im Forschungsberichtswesen; transparentere Arbeitsabläufe; erhöhte Datensicherheit, Datenkonsistenz und Verringerung von Übertragungsfehlern; Qualitätssicherung der bibliographischen Daten; Automatisierte Berichterstellung; Erzeugung von Publikationslisten, CVs und verschiedenen bedarfsorientierten Auswertungen, verbesserte Unterstützung der Einrichtung und der Forschenden
Kenntnisse/Kompetenzen	Controlling; Datenmanagement; Metadaten; Qualitätssicherung; Informationskompetenz
Zielgruppe	Publizierende; Institutsleitung
Schlagworte	Forschungsinformationssystem; Current Research Information System (CRIS); Institutsbibliographie; Publikationssysteme; Kerndatensatz Forschung; Berichtswesen, Reporting; Kennzahlen

<http://ak-bib.leibniz-arbeitskreise.de/forschungsnahe-dienstleistungen/liste/>

Portfolio: Systematic Review

Systematic Review

Kategorie	Beraten Unterstützen
Stand	11-03-2024
Übersicht	<p>Bibliotheken sind Partner bei der Erstellung von systematischen Literaturrecherchen für Systematic Reviews und Metaanalysen</p> <p>Systematische Übersichtsarbeiten sammeln, synthetisieren und bewerten kritisch das verfügbare Wissen zu einem bestimmten Forschungsthema. Da die Grundlage einer systematischen Übersichtsarbeit die bereits publizierte Forschungsliteratur ist, ist eine systematische Literaturrecherche ein entscheidender Schritt für die Qualität und Nachvollziehbarkeit des Reviews.</p>
Kurzbeschreibung	<p>Bibliotheken beraten bei der Auswahl geeigneter Literaturdatenbanken und unterstützen – ggf. unter Anwendung formalisierter Heuristiken wie PICO – bei der Umsetzung der Forschungsfrage in eine Suchabfrage. Dabei bringen sie ihre Kenntnisse der spezifischen Erschließungswerkzeuge (Thesauri, Systematiken, Ontologien) und der Suchfunktionen (Boolsche Operatoren) der Datenbanken ein. Die Suchabfrage wird in einem rekursiven Prozess der Bewertung der Suchergebnisse (Forscher:innen) und Anpassung der Suchabfrage (Bibliothekar:in) optimiert. Schließlich wird das finale Ergebnis der Literaturrecherche transparent und reproduzierbar dokumentiert. Bei der weiteren Auswertung und Synthese der Literatur in Literaturverwaltungsprogrammen unterstützen Bibliotheken bspw. bei Import und Export von Datensätzen oder dem Anlegen von Inhaltskategorien.</p>
Mehrwert	Qualitätsgesicherte, transparente und nachvollziehbare systematische Literaturrecherche
Kenntnisse/Kompetenzen	Recherche; Information Retrieval; Informationskompetenz; Qualitätssicherung
Zielgruppe	Wissenschaftler:innen aller Karrierestufen
Schlagworte	Systematic Review; Fachdatenbank; Information Literacy; Information Retrieval; Literaturrecherche; Literaturverwaltung; Literaturverwaltungssystem

<http://ak-bib.leibniz-arbeitskreise.de/forschungsnahе-dienstleistungen/liste/>

Veröffentlichung im Open Access

gesis Leibniz-Institut
für Sozialwissenschaften Deutsch ▼ Einloggen

SSOAR

 Social Science Open Access Repository

SSOAR ▼ [Browsen und suchen](#) [Dokument hinzufügen](#) [OAI-PMH-Schnittstelle](#)



Volltext herunterladen
(487.0 KB)

Zitationshinweis

Bitte beziehen Sie sich beim Zitieren dieses Dokumentes immer auf folgenden Persistent Identifier (PID):

<https://nbn-resolving.org/urn:nbn:de:0168-ssoar-94322-2>

Export für Ihre Literaturverwaltung

[Bibtex-Export](#)
[Endnote-Export](#)

[Statistiken anzeigen ▼](#)

Forschungsnahе Dienstleistungen - Alphabetische Liste

[Verzeichnis, Liste, Dokumentation]

Körperschaftlicher Herausgeber

Leibniz-Arbeitskreis Bibliotheken und Informationseinrichtungen AG Forschungsnahе Dienste

Abstract

Der stetige Wandel in der Forschungslandschaft - insbesondere durch die digitale Transformation - stellt immer wieder neue oder geänderte Anforderungen an die Forschenden, wie z. B. das "Forschungsdatenmanagement gemäß den FAIR-Kriterien" oder das "Publizieren im Open Access". Bibliotheken (in der L... mehr

The continuously developing research landscape - especially driven by the digital transformation - creates new or changing challenges for the researchers, e. g. "research data management according to the FAIR Principles" or "publishing in Open Access". Libraries (in the Leibniz Association there are... mehr

Perspektiven

- Jährliche Aktualisierung
- Erweiterungen der Kurzbeschreibungen um relevante Themen (z.B. rund um KI)
- Kurzfassung für weitere Zielgruppen
- Beitrag in o-bib (Tagungsband BiblioCon 2024)

Vielen Dank für Ihre Aufmerksamkeit.



Kontakt

Dr. Elke C. Bongartz

E-Mail: bongartz@die-bonn.de

Olivia K. Diehr

E-Mail: olivia.diehr@io-warnemuende.de

AG Forschungsnahe Dienste des AK Bibliotheken und
Informationseinrichtungen der Leibniz-Gemeinschaft

<http://ak-bib.leibniz-arbeitskreise.de/forschungsnahe-dienstleistungen>

c/o Arbeitskreis Bibliotheken und Informationseinrichtungen der Leibniz-
Gemeinschaft