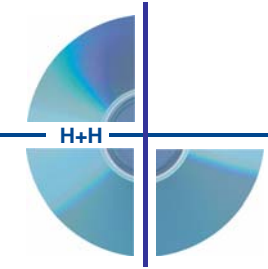


# NetMan Effektives Anwendungsmanagement im Netzwerk Bibliothek

Hartmut Stöpler

95. Deutscher Bibliothekartag 2006  
in Dresden

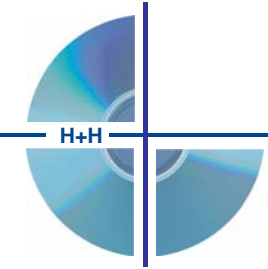


# Anwendungsmanagement mit H+H NetMan



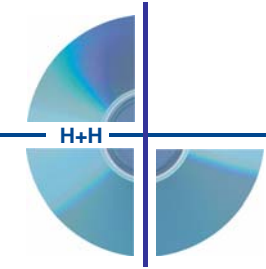
GmbH

- Bereitstellung von Windows- und Browserbasierten Anwendungen
  - auf Netzwerkarbeitsplätzen
  - über server based computing (Terminalserver)
- Autorisierung der Anwendungsaufrufe
- Lizenzierung der Anwendungsaufrufe
- Protokollierung der Anwendungsnutzung



# Einsatzgebiete von H+H NetMan 3.1

- Als Software für das Anwendungsmanagement ist NetMan vielseitig einsetzbar:
  - CD-ROM/DVD basiertes Informationssystem mit Lizenzkontrolle und Protokollierung
  - Bereitstellung von Standardanwendung (Winword, Excel, Warenwirtschaft, OPAC,...) für einen ausgewählten Kreis von Nutzern. Z.B. die Mitarbeiter einer Bibliothek
  - Lösungskonzepte für Verbundlösungen, Outsourcing, Remote-Wartung.



## Kernfunktionen

- **NetMan ist die Lösung für Ihr Anwendungsmanagement und die Anwendungspräsentation im Lan, Intranet und Internet**
  - Mit NetMan präsentieren Sie Ihre Windowsanwendungen und web-basierten Informationsquellen auf dem Windows Desktop oder in einem Browser und realisieren so ihren Start auf einfachste Weise
  - Mit NetMan steuern Sie den Zugriff auf Windowsanwendungen (lokal installierte und auf Windows Terminalservern installierte Anwendungen (mit und ohne Citrix MetaFrame))
  - Die Zugriffsteuerung von Anwendungen erfolgt gemäß Zugriffsrechten (Wer darf was)
  - NetMan beinhaltet die Lizenzkontrolle von Anwendungen
  - Mit NetMan protokollieren sie die Nutzung Ihrer Anwendungen und erstellen aussagekräftige Statistiken
  - NetMan hilft Ihnen bei der Installation von Anwendungen
  - Mit NetMan bekommen Sie eine zentrale Datenbank, in der alle Informationen für die Installation und den Betrieb zusammengefasst sind



## Für den Benutzer und den Administrator

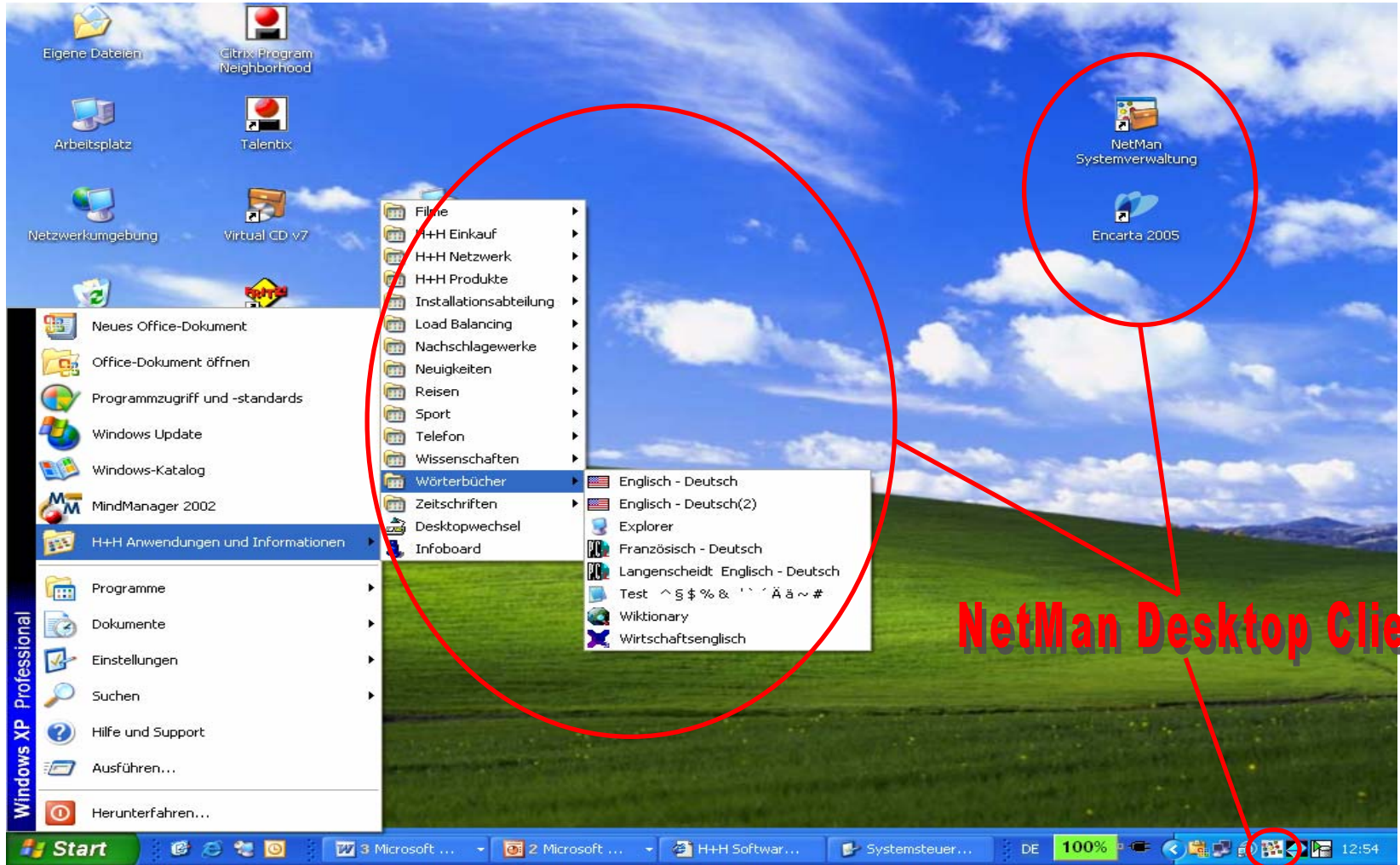
- NetMan 3.0/3.1 hält entscheidende Neuerungen für Endnutzer und die Administratoren bereit
- NetMan Benutzer
  - Neuer NetMan Desktop Client
  - Erweiterung für HTML-View
- NetMan Administratoren
  - Neue Verwaltungsprogramme mit Look & Feel von Windows 2003
  - Unterstützung von ICA und RDP im Server Based Computing Umfeld
  - Leichter Migrationspfad
  - Anwendungsmanagement mit NetMan: zentrales Wissen nutzen
  - Installation von Anwendungen über den NetMan Installer
  - Integration von e-Journalen und Online-Datenbanken über HAN
  - Mehr Sicherheit mit ProGuard

## NetMan Desktop Client

- NetMan Desktop Client bindet sich nahtlos in die Windowsoberfläche ein (Es erscheinen die Anwendungen auf dem Windows Desktop als auch im Windows Startmenu).
- Der Benutzer nimmt zwischen Anwendungen, die über Windows und denen die über NetMan gestartet werden, keinen Unterschied wahr.
- Bietet die ideale Integration von Anwendungen, die auf einem Terminalserver installiert sind und von einem Arbeitsplatz gestartet werden sollen.

# H+H NetMan 3.1 – Neue Funktionen

## NetMan Desktop Client



**NetMan Desktop Client**

## NetMan Desktop Client

- Der Netman Desktop Client kommuniziert ausschließlich über IP mit dem NetMan Server.
  - Client Server Architektur
  - Client ist auf der Arbeitsstation installiert
  - Höchstmaß an Sicherheit, da der Client auf die Datenbanken über IP indirekt zugreift und somit keinen direkten Zugriff mehr auf die Datenbanken braucht.
  - Minimierte Netzlast, da der Client nicht mehr über das Netz geladen werden muss und keine Datenbankzugriffe erfolgen. (10 MB → 100K)
  - Starke Steigerung bei der Performance und Ersparnis bei den Ressourcen.



## NetMan Desktop Client

- Der NetMan Desktop Client eignet sich nicht nur für öffentliche Arbeitsplätze im Lesebereich der Bibliothek und CD-ROM / DVD Anwendungen, sondern kann insbesondere die Windowsarbeitsplätze von Mitarbeitern der Bibliothek bereichern.
  - Microsoft Office auf Terminalservern
  - OPAC-Anwendungen auf Terminalserver
  - Datenbankanwendungen auf Terminalserver
  - Web-basierte Angebote zugeschnitten auf einzelne Mitarbeiter
- **NetMan ist die ideale Software zum Präsentieren von Anwendungen und web-basierten Angeboten auf Windowsarbeitsplätzen**

## HTML-View

- NetMan HTML-View erzeugt eine browserbasierte Sicht auf Ihr Anwendungs-/Informationsangebot analog zum NetMan Desktop Client
- HTML-View unterstützt alle gängigen WWW-Browser: von Microsoft Internet Explorer bis Safari
- HTML-View basiert auf einem Apache Server 2.x
- HTML-View kann Ihre Anwendungen und Links in einer alphabetischen Liste präsentieren
- Beinhaltet die Möglichkeit zur Suche über Anwendungen und Informationsangebote
- Lässt sich über SRU/SRW in Bibliotheksportale einbinden

# H+H NetMan 3.1 – Neue Konzepte

## HTML-View

**Vollständiger NetMan Desktop - Microsoft Internet Explorer**

Adresse: [http://relax/nmsamples/\\_completeg.html](http://relax/nmsamples/_completeg.html)

**H+H NetMan 3 HTML View** zurück

**Beispiel: Vollständiger NetMan Desktop**

**H+H Anwendungen und Informationen**

- Filme
  - From Dusk till Dawn
- H+H Produkte *Produktspezifische Informationen*
  - NetMan *H+H NetMan*
  - Dokumentation
    - NetMan HTML-View Handbuch
    - NetMan 3 Architektur *Präsentation*
- H+H Netzwerk *Netzwerkdaten*
  - Netzwerkauslastung Internet *Auslastung Internet*
  - Netzwerkauslastung DMZ *Auslastung Demilitarisierte Zone*
  - Web Outlook *Zugriff auf Outlook über WEB*
- Load Balancing *Test des Load Balancing Relax - Talentix*
  - Editor
  - Calculator
- Nachschlagewerke *Enzyklopädien und Lexika*
  - Encarta 2005 *Microsoft Enzyklopädie*
  - Wikipedia *freie Enzyklopädie im Internet*

Lokales Intranet

**Verschachtelter NetMan Desktop - Microsoft Internet Explorer**

Adresse: [http://relax/nmsamples/\\_level1.html](http://relax/nmsamples/_level1.html)

**H+H NetMan 3 HTML View** zurück

**Beispiel: Verschachtelter NetMan Desktop**

**H+H Anwendungen und Informationen**

- Filme
- H+H Produkte *Produktspezifische Informationen*
- H+H Netzwerk *Netzwerkdaten*
- Load Balancing *Test des Load Balancing Relax - Talentix*
- Nachschlagewerke *Enzyklopädien und Lexika*
- Neuigkeiten
- Reisen *Hotelführer, Routenplaner etc.*
- Installationsabteilung *Diverses und vermisches*
- Sport *Aktuelle Sportberichterstattung*
- Telefon *Telefonverzeichnisse*
- Wissenschaften *Wissenschaftliche Quellen*
- Wörterbücher

Lokales Intranet

# H+H NetMan 3.1 – Neue Konzepte

## HTML-View

**H+H NetMan 3 HTML View** zurück

### Download der Webclients für H+H NetMan

NetMan unterstützt unterschiedliche Webclients für den Aufruf von Anwendungen aus Ihrem Browser heraus

- Mit dem Citrix Webclient können Sie über das Citrix-Protokoll ICA auf Ihre MetFrame-Server zugreifen
- Mit dem Microsoft RDP Webclient können Sie über das Microsoft-Protokoll RDP auf Ihre Windows Server 2003 zugreifen
- Mit dem NetMan RDP Webclient können Sie über das Microsoft-Protokoll RDP mit erweiterten Funktionen auf Ihren Windows Server 2003 zugreifen

Citrix Webclient	Microsoft RDP Webclient	NetMan RDP Webclient
Beachten Sie bitte die folgenden Installationsschritte (für Windows 9x, Windows NT, Windows 2000, Windows XP).	Beachten Sie bitte, dass der Microsoft RDP Webclient einen Internet Explorer ab Version 5.0 voraussetzt (für Windows 9x, Windows NT, Windows 2000, Windows XP).	Beachten Sie bitte die folgenden Installationsschritte (für Windows 9x, Windows NT, Windows 2000, Windows XP).
<b>Download</b>	<b>Installation</b>	<b>Download</b>
Citrix Webclient für Windows 9x, Windows NT, Windows 2000 und Windows XP	Microsoft RDP Webclient für Windows 9x, Windows NT, Windows 2000 und Windows XP	NetMan RDP Webclient für Windows 9x, Windows NT, Windows 2000 und Windows XP
Deutsch    Englisch	Deutsch    Englisch	Deutsch    Englisch
<ul style="list-style-type: none"><li>○ Speichern Sie den Client auf Ihrer lokalen Festplatte z.B. in C:\temp.</li><li>○ Starten Sie das heruntergeladene Setup für den Citrix Webclient z.B. C:\temp\ica32g.exe</li></ul>		<ul style="list-style-type: none"><li>○ Speichern Sie den Client auf Ihrer lokalen Festplatte z.B. in C:\temp.</li><li>○ Starten Sie das heruntergeladene Setup für den NetMan RDP Webclient z.B. C:\temp\nmrdpg.exe</li></ul>

Fertig Lokales Intranet

# H+H NetMan 3.1 – Neue Konzepte

## HTML-View

Vollständiger NetMan Desktop in alphabetischer Reihenfolge - Micro...

Datei Bearbeiten Ansicht Favoriten Extras ?

Zurück Suchen Favoriten

Adresse [http://relax/nmsamples/\\_sorteddesktop.html?From=K&To=F](http://relax/nmsamples/_sorteddesktop.html?From=K&To=F) Wechseln zu Links

Google clippart Neu Web-Suche Optionen

**H+H NetMan 3 HTML View** zurück

**Beispiel: Vollständiger NetMan Desktop in alphabetischer Reihenfolge**

A bis C | D bis J | K bis P | Q bis Z

oder auch

A | B | C | D | E | F | G | H | I | J | K | L | M | N | O | P | Q | R | S | T | U | V | W | X | Y | Z |

**KlickRoute**  
Langenscheidt: Englisch - Deutsch Langenscheidt: Wörterbuch Englisch - Deutsch, Deutsch - Englisch

**Makrolog Recht für Deutschland**

**MapPoint** Microsoft MapPoint 2004

**Michelin** Routenplaner

**NetMan 3 Architektur** Präsentation

**NetMan HTML-View Handbuch**

**Netzwerkauslastung DMZ** Auslastung Demilitarisierte Zone

**Netzwerkauslastung Internet** Auslastung Internet

**Online Telefonbuch** T-Online

[http://relax/nmsamples/\\_sorteddesl](http://relax/nmsamples/_sorteddesl) Lokales Intranet

Vollständiger NetMan Desktop in alphabetischer Reihenfolge - Micro...

Datei Bearbeiten Ansicht Favoriten Extras ?

Zurück Suchen Favoriten

Adresse [http://relax/nmsamples/\\_sorteddesktop.html?From=Q&To=](http://relax/nmsamples/_sorteddesktop.html?From=Q&To=) Wechseln zu Links

Google Web-Suche Optionen

**H+H NetMan 3 HTML View** zurück

**Beispiel: Vollständiger NetMan Desktop in alphabetischer Reihenfolge**

A bis C | D bis J | K bis P | Q bis Z

oder auch

A | B | C | D | E | F | G | H | I | J | K | L | M | N | O | P | Q | R | S | T | U | V | W | X | Y | Z |

**Scriptomat**  
Test ^ \$ % & ! ' ' ' Ä ä ~ # Test für Sonderzeichen

**Tour d'Energie** Radrennen am 23.4.2005 mit H+H-Beteiligung

**Varta** Varta Hotelführer

**Web Outlook** Zugriff auf Outlook über WEB

**Wetter Online** Göttingen

**Wikipedia** freie Enzyklopedie im Internet

**Wiktionary** Wikipedia Wörterbuch

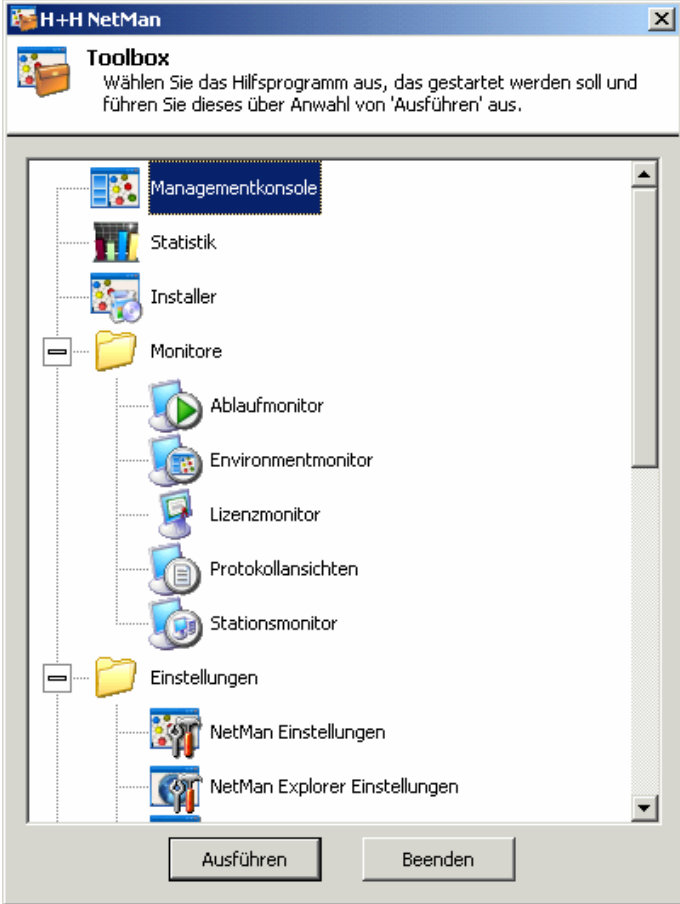
[http://relax/nmsamples/\\_sorteddesd](http://relax/nmsamples/_sorteddesd) Lokales Intranet

# H+H NetMan 3.1 – Neue Konzepte

## Administrative Programme



- NetMan Toolbox für den Start aller administrativen Programme
- Look & Feel von Windows 2003
- Der bewährte strukturelle Aufbau aus NetMan XP bleibt erhalten
- Das bewährte Bedienungskonzept aus NetMan XP bleibt erhalten



## NetMan, Terminalserver und MetaFrame

- Neu in NetMan 3.0/3.1: Unterstützung von Windows Server 2003 Terminal Services auch ohne Aufsatz der Firma Citrix
- NetMan realisiert Load Balancing für RDP
- NetMan stellt anonyme Benutzer für die Terminalserververbindungen zur Verfügung
- NetMan unterstützt „Seamless Windows“ auch für das Protokoll RDP
- Single Sign-On für den NetMan Desktop Client bei RDP-Sitzungen
- Universellen Druckertreiber für RDP-Sitzungen
- „Veröffentlichte Anwendungen“ für Windows Server 2003 Terminal Services
- Anwendungsspezifische Sitzungseinstellungen wie Auflösung, Sound und Farbtiefe pro Anwendung

## NetMan, Terminalserver und MetaFrame

- Mit einer NetMan Installation können Sie sowohl auf reine Terminalserver als auch auf MetaFrame Server zugreifen.  
(Mischbetrieb)
- Bestehende Limitationen RDP  $\leftrightarrow$  ICA :
  - RDP Unterstützung zur Zeit nur für Windows Clients
  - Unter RDP gibt es keinen Universellen Druckertreiber



# H+H NetMan 3.1 – Screenshoots

## NetMan, Terminalserver und MetaFrame

IP-Adresse(n)/Hostname(n)	Browseragent	Startart
idefix.ads.hh-zfrk.com		Citrix Javaclient
idefix-old.ads.hh-zfrk.com		NetMan-Startdatei
***.***.***.***		NetMan RDP Webclient
62.225.136.131		Microsoft RDP Webcli...

Clientstation(en)

IP Adresse(n) :                    bis :                   

Host Name(n) :                    idefix.ads.hh-zfrk.com

und Browseragent lautet :                    ...

In IP-Adressen, Host-Namen und Browseragenten darf "\*" als Wildcard verwendet werden

Anwendung :                    Citrix Javaclient                    Verbindungseinstellungen

Fenster-/Audioeinstellungen

Darstellung in Seamless-Modus wenn möglich

Prozent der Bildschirmgröße :                    80

Fenstergröße in Pixeln :                    0                    x                    0

Vollbild

Farben :                    User defaults

Audiounterstützung :                    None

Bei der Anmeldung am Terminalserver

anonyme Benutzer von NetMan verwenden

Anmeldedaten von HTML-View verwenden (nur bei NT/ADS-Authentifizierung)

Verwendete Terminalserver

Load Balan...	Server	IP	Gewichtung in %	Sessions
<input checked="" type="checkbox"/>	relax.ads.hh-zfrk.com	62.225.136.220	Automatisch(33%)	0
<input checked="" type="checkbox"/>	talentix.ads.hh-zfrk.com	62.225.136.105	Automatisch(33%)	7
<input checked="" type="checkbox"/>	obelix.ads.hh-zfrk.com	62.225.136.75	Automatisch(33%)	2

Allgemein

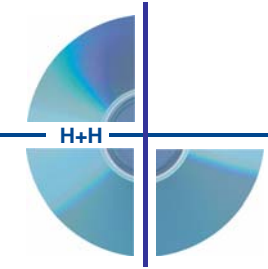
Name der veröffentlichten Anwendung :                    NMCHTTP

Bei der Anmeldung am Terminalserver

anonyme Benutzer von NetMan verwenden

anonyme Benutzer von Citrix verwenden

Anmeldedaten von HTML-View verwenden (nur bei NT/ADS-Authentifizierung)



## NetMan, Terminalserver und MetaFrame

- Bisher setzen unsere Kunde NetMan zusammen mit dem Produkt MetaFrame ein.
- Mit der Version 3.1 sind folgende Varianten möglich:
  - 1 NetMan + MetaFrame Server (ICA-Protokoll)
  - 2 NetMan + Terminalserver (RDP-Protokoll)
  - 3 NetMan + Terminalserver + MetaFrame Server (ICA-Protokoll + RDP-Protokoll)

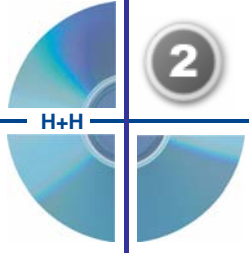


# H+H NetMan 3.1 – Neue Lösungen

## NetMan + MetaFrame Server



- NetMan 3.0 ergänzt die Funktionen der aktuellen MetaFrame Server und vereinfacht das Publizieren vieler Anwendungen
- Einfachste Konfiguration für die MetaFrame Unterstützung
- Volle Flexibilität bei der Unterstützung unterschiedlicher Client Plattformen
- Entspricht der Fortführung des Konzeptes von NetMan XP

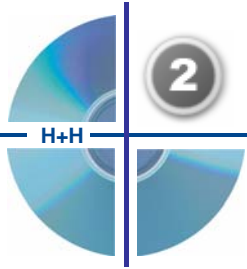


# H+H NetMan 3.1 – Neue Lösungen

## NetMan + Terminalserver



- Neu in NetMan 3.0/3.1 ist die Unterstützung des RDP-Protokolls
  - Mit NetMan 3.0/3.1 können reine Terminalserverumgebungen aufgebaut werden
  - **Kostenersparnis durch Wegfall der MetaFrame Lizenzen!**
  - Bessere Performance als MetaFrame Server



## NetMan + Terminalserver

Voraussetzung für eine reine Terminalserverumgebung:

- Mit HTML-View werden unterstützt:
  - Windows Clients
  - Java RDP Client (Beta)
- Beim Aufruf des Windows Desktops mit dem NetMan Desktop Client auf einem Terminalserver werden unterstützt:
  - Windows Clients
  - Thin Clients
  - MAC
  - Linux



## NetMan+Terminalserver+MetaFrame

- Beim Einsatz von RDP und ICA können sie alle Vorteile nutzen:
  - **Kostensparnis für alle windowsbasierten Clients**
  - **Unterstützung der übrigen Plattformen durch das ICA-Protokoll**

## Leichte / Weiche Migration Ihrer Installation

- Bei der Migration von NetMan XP auf 3.0 ist eine weiche Migration möglich:
  1. Update von NetMan XP auf 3.0/3.1 auf dem bestehenden Server
  2. Aktualisierung der Hardware durch einen neuen 2. Terminalserver, der ohne Citrix MetaFrame betrieben wird.
  3. Migration der Anwendungen durch den Kunden.

## Anwendungsmanagement: zentrales Wissen nutzen

- Mit NetMan 3.1 müssen Sie bei der Integration neuer Anwendungen in Ihre Systemumgebung das Rad nicht immer wieder neu erfinden! NetMan und zentrale Datenbanken bei der H+H
  - NetMan 3.1 zeigt Ihnen aktuelle Hilfestellungen aus der umfangreichen H+H-Anwendungsdatenbank an (über 1500)
  - NetMan 3.1 zeigt Ihnen aktuelle Hilfestellungen an aus der umfangreichen H+H-KnowledgeBase (über 1800)
  - NetMan 3.1 verweist auf korrespondierende Nutzerforeneinträge zu der gewünschten Anwendung
  - Für Servicekunden lädt NetMan 3.1 -wenn gewünscht- entsprechende Installationspakete zur sofortigen Nutzung in der eigenen Netzwerkumgebung



# H+H NetMan 3.1 – Neue Konzepte

## Anwendungsmanagement: H+H Anwendungsdatenbank

**H+H IntraNet Home** ... Solutions for your Application + Information Management

**Metals Infobase**

**Angelegt von:** Martin Oevermann

**Angelegt am:** 10.03.05

**Anwendungsname (deutsch):** Metals Infobase

**Version:** 12/2004

**Beschreibung (deutsch):** Metals Infobase ist eine Datenbank, welche über 70,000 weltweite Metalklassifikationen, die Normen auf denen diese beruhen und weltweite Hersteller für diese Metalle analysiert.

**Hersteller:** ILL, München

**Url:** <http://www.illdeutschland>

**CD-basierte Anwendung:** ja

**Im CD-Online-Service:** nein

**Interne Bemerkung:** kann ohne Installerüberwachung installiert werden

Anwendungs-Installationsverhalten	Infrastruktur	Verhalten	Ansprechpartner
	Terminalserver W2003	Lauffähig	Martin Oevermann

**Knowledgebase-Artikel:** Keine Einträge zugeordnet.

**Alternativen zu dieser Anwendung:** Keine Einträge zugeordnet.

**Online-Alternativen zu dieser Anwendung (HAlt):** Keine Einträge zugeordnet.

**Anwendungssuche**

Suche:

**Ansprechpartner:** Alle

**Organisationsbereich:** Alle

**Administration:** Anwendung ändern

**Mehr Info's:**

**Zurück:** zur Anwendungsliste

**Kundenverknüpfung:**

**Neue Kundennummer:**

**Letzte Zuweisungen (1/1):**  14658 armasuisse

**Hilfesystem**

Hilfedatei ändern/anlegen

Das Hilfesystem ist zunächst nur für H+H Mitarbeiter sichtbar.

**Statistik:** Angezeigt: 6 x

**Kundensuche:**

**Wiedervorlage:**

- 14.02.05, Kundengespraech - Versucht Herr Allendörfer telefonisch zu erreichen, um mit ih
- 18.10.04, Kundengespraech - Telefonat mit Herrn Horstkemper: Das Payment-System wird ein
- 05.10.04, Sonstiges - Er Ehrhardt hat mich wohl versucht zu erreichen um eine Schw
- 21.09.04, Kundengespraech - Habe vergeblich versucht Frau Schürman zu erreichen, um mit
- 08.09.04, Intervention - Telefonat mit Herrn Maier: Ich habe Herr Maier angezeigt, da
- 04.05.04, Support - Habe Toolbox für NetMan-Statistik gefunden: Hersteller: Nev

# H+H NetMan 3.1 – Neue Konzepte

## Anwendungsmanagement: H+H Knowledgebase

H+H Software GmbH - Hoppenstedt Großunternehmen / Mittelständische Unternehmen/Auskunfts-CD - Microsoft Internet Explorer

Adresse [https://www.hh-software.com/hh2003/index.cfm/ly/1/0/IntraNet01/a/showKnowledgebase/897\\$.cfm](https://www.hh-software.com/hh2003/index.cfm/ly/1/0/IntraNet01/a/showKnowledgebase/897$.cfm)

### H+H IntraNet Home

... Solutions for your Application + Information Management

Intralnet Home | Projektübersicht | Outsourcing | Ruhende Projekte | Termin erfassen | Ressourcen

#### H+H Software GmbH

- Home
- Arenadefinition
- Kundenpflege**
- Kundensuche
- Vorgangsdatenbank
- Artikelsuche
- Seriennummersuche
- eMailings
- Forum (Neu)
- Postleitzahlsuche
- H+H Planungssystem**
- Monatsübersicht
- Termin Datenbank
- Internes Informationssystem
- Kurzwahlliste Telefon
- offene Remote-Service-Stunden
- H+H Events**
- Events
- Teilnehmerverwaltung
- Navision Teilnehmerabgleich
- Datenbanken**
- Bildverwaltung
- Bildtyp
- PDF Dokumente
- Kundendokumente
- Dokumenttyp
- Anwendungen

#### Knowledgebase-Eintrag #897 (Service Customer)

**Hoppenstedt Großunternehmen / Mittelständische Unternehmen/Auskunfts-CD**  
*Ausgaben 2/2002 und 2/2004*

Application.Specific

Das Setup verlangte in beiden Fällen die Installation von CD.

Die Netzversion musste installiert werden, da ansonsten als Ziel kein Netz-Laufwerk angegeben werden konnte. Das Clientsetup fragte dann den **Pfad auf die CD-Daten** ab. Hier konnte ein Netzwerkpfad eingetragen werden.

Außerdem wurde nach einem **Arbeitsverzeichnis** gefragt und in das angegebene Verzeichnis diverse Dateien installiert.

Weiterhin kann für Clients mit geringerer Farbauflösung der Farbcheck abgestellt werden: HKCU\Software\Hoppenstedt\hfdb32\projectN\Params\ColChk=0.

Die erfragten Daten werden unter HKCU\Software\Hoppenstedt\hfdb32\projectN\ eingetragen.

Diese Registry-Schlüssel und das Arbeitsverzeichnis müssen für die Benutzer existieren - also bei Bedarf z.B. per Skript angelegen, damit die Startabfragen nicht erscheinen. Hierbei ist zu beachten, dass die Anwendung zu einer Zeit nur von einem Benutzer verwendet werden kann, wenn für alle Benutzer als Arbeitsverzeichnis das gleiche Verzeichnis konfiguriert ist. Einen Lösungsansatz bietet folgender Artikel.

Ggf. genügt es, zuerst das angegebene Arbeitsverzeichnis zu löschen und die Anwendung im Install-Modus zu starten, damit die benötigten Registry-Einträge nach HKLM\Software\MS\Windows NT\CurrentVersion\Terminal Server\Install\Software\Hoppenstedt\Hfdb32\ geschrieben werden. Da beim Start das Arbeitsverzeichnis fehlt, wird gefragt, wo es angelegt werden soll.

#### Hilfesystem

Hilfedatei ändern/anlegen

Das Hilfesystem ist zunächst nur für H+H Mitarbeiter sichtbar.

#### Administration

neuen Eintrag anlegen

Eintrag ändern

#### Knowledgebase

Suche:

Ansprechpartner:

Alle

Knowledge-Bereich:

All

suchen

#### Anwendungsverknüpfung

Hoppenstedt-Datenbanken

#### Weitere Information

Hoppenstedt-Datenbanken

#### Statistik

Angezeigt: 102 x

Forenverknüpfungen: 0

#### Wiedervorlage

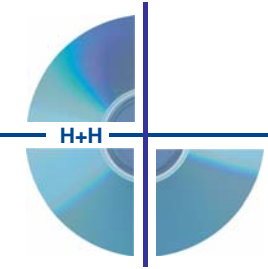
**14.02.05, Kundengespräch** - Versucht Herr Allendorfer telefonisch zu erreichen, um mit ihm

**18.10.04, Kundengespräch** - Telefonat mit Herrn Horstkemper: Das

Fertig Internet

## NetMan Installer

- Über NetMan können Sie Anwendungen auf die Arbeitsplätze oder Terminalserver verteilen
- Für die Installation der Anwendungen benötigt der Benutzer keine besonderen Rechte, da die Installation vom NetMan über den Systemkontext des Betriebssystems ausgeführt werden kann.



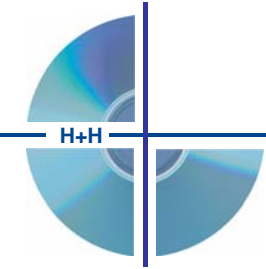
# H+H NetMan

## Die Fakten

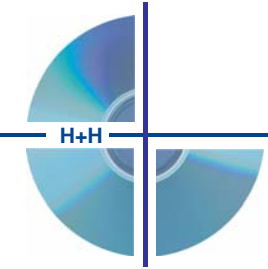


GmbH

- Kunden, die auf NetMan bauen:
  - Anzahl der NetMan Server Installationen: 440
  - Anzahl der Nutzer mit „Concurrent User“ Modell: 8500 Nutzer
  - Anzahl der Nutzer mit „Named User“ Modell: 38000 Nutzer



- **NetMan 3.1 Basismodul**
  - Die Basis mit nahtloser Anwendungsintegration in den Windowsdesktop (Icons, Startmenü)
  - Dynamischer Auf-/Abbau der Desktopelemente, individuelle Nutzersichten
- **NetMan 3.1 Terminalserver Modul**
  - Bereitstellung der NetMan Funktionen in Server Based Computing Umgebungen
  - Unterstützung des ICA- und RDP-Protokolls nach Stationen, Servern oder Anwendungen
- **NetMan 3.1 Sprachen Modul**
- **NetMan 3.1 Installer Modul**
  - Skriptbasierte Softwareverteilung im Netzwerk
- **NetMan 3.1 HTML-View Modul**
  - Browserbasierte Präsentation windowsbasierter Anwendungen, Dokumente, Hyperlinks, Onlinedatenbanken, CD/DVD basierter Datenbanken mit Individueller Gestaltung des Layouts der HTML-Seiten
- **NetMan 3.1 ProGuard Modul**
  - Erweiterte Zugriffsrechte- und Lizenzsteuerung auf Prozessebene. Verbessert die und Ergänzt die Sicherheitskonzepte des Betriebssystems.
- **NetMan 3.1 HAN Modul (HAN Version 1.6)**
  - Single Sign-on für eJournale, Onlinedatenbanken, Internet Ressourcen
  - Nutzerindividuelle Zugriffsrechtsteuerung
  - Automatischer Datenaustausch mit EZB Regensburg



# H+H NetMan 3.0

## Veröffentlichung



GmbH

- Anfang Mai 2006: Veröffentlichung des neuen NetMan in der Version 3.1
- April: Erste Installationen
- Mai: Versand des Softwareupdates an die Updatekunden



# Interessieren Sie weitere Informationen zu <sup>H+H</sup>NetMan?

- Wie ist das Look & Feel?
- Wie wird NetMan administriert?
- Welche Informationen sind über die Nutzungsstatistik zu ermitteln?

Wir informieren Sie gerne



H+H Software GmbH  
Maschmühlenweg 8-10  
37073 Göttingen  
Tel.: 0551 / 5 22 08-0  
eMail: [hh@hh-software.com](mailto:hh@hh-software.com)  
Web: [www.hh-software.com](http://www.hh-software.com)