

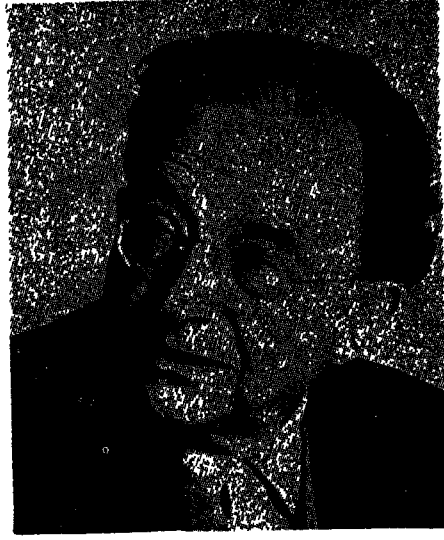
Freud Düşüncesinin Büüklüğü ve Sınırları

(Greatness and Limitations of
Freud's Thought)

Aydın ARITAN

Erich Fromm, ölümünden kısa bir süre önce tamamladığı ve ülkemizde de yayımlanan son kitabı «Freud Düşüncesinin Büüklüğü ve Sınırları»nda, ustası Freud'u üstün ve eksik yanları ile ele almıştır. Bir yandan onu büyük buluşları nedeniyle överken, öte yandan da nerelerde yanıldığını ve neden yanılmak zorunda olduğunu inceler Fromm:

«Yaratıcı düşünürler yeni teorilerini içinde yaşadıkları toplumların ve çağlarının ruhuna uygun bir biçimde dile getirirler. Farklı toplumların değişik, sağlıklı insan aklı anlayışları, başka başka düşünce kalıpları ve değişik mantıkları vardır. Her toplum kendine özgü bir 'sosyal süzgeç'e sahiptir. Bu sosyal süzgeç ancak belirli ve kendi yapısına uyan fikirler, kavramlar ve deneylerin bilince çıkmasına izin verir. Toplu-



mun sosyal süzgecinden geçmeyen düşünceler ise «düşünülemez». Düşünülemeyen şey aynı zamanda «Söylenemiyen»dir. Çünkü o toplumun dilinde, böylesi düşünceleri anlatacak ve aksatacak sözlükler bulunmaz. Yani, yaratıcı düşünür kendi kültürünün düşünce kalıpları içinde kalmaya mahkumdur. Böylece her yeni düşünce bir yönüyle değişik ve yeni olurken, diğer yönüyle de geleneksel düşüncenin bir devamıdır. Ancak düşünür bu çelişkinin farkına varamaz.

Söylediklerimizi Freud'a uygulayacak olursak, onun belli başlı iki konuda bu süzgece takıldığını görürüz.

Bunlardan birincisi; Freud'un çok etkilendiği hocalarının temsilcileri oldukları, burjuva maddeciliği teorisidir. Bu teoriye göre, her psişik enerjinin fizyolojik bir kaynağı vardır ve

böylesi bir kaynağın kanıtlanmadığı hiç bir psişik güç ve olay var olamaz. O dönemlerde Freud'un fizyolojik kaynaklı psişik olay olarak tek gözlemleyebildiği şey ise, cinselliği. İşte Freud'un her olayın temelinde cinselliği yerleştirme telaşına da, kendince doğru olan bu teoriyi kanıtlamak istemesinden.

Freud'un aşamadığı ikinci engel, onun dünyaya otoriter - ataerki bir burjuva gözüyle bakmasıdır. Bu ön yargılı dünyaya görüşü içinde kadının erkeğe eşit olduğu bir toplum yapısı, Freud için düşünülemezdi.»

«Freud'un en büyük buluşu, bilinçdışı kavramıdır. İnsanın söyledikleri ile düşündükleri, ya da inandıkları ile onu motive eden gerçek nedenler birbirlerinden çok farklı olabilir. Fedakârlık yapan birisi, belki de bilinçsizce kendi mazoşist duygularının tatminini gerçekleştiriyordur. Veya aşırı sert ve otoriter bir öğretmen, davranışının, öğrencilerin yararına olduğunu sansa, buna iyi niyetle inansa bile, onun sadist güdülerin etkisi altında mı olduğu sorulabilir. «Düşünmek» ile «olmak» arasındaki bu çelişkiyi

ilk defa Freud böyle açık bir biçimde ortaya koymuştur.»

«Freud, içinde yaşadığı toplumun ve orta sınıfın Victoria çağı ahlâk anlayışına bağlıydı. O dönemin burjuva maddeciliğinden de kendini kurtaramamıştı. Hastalar da kendisiyle aynı sınıftan oldukları için, kendi toplum biçimini, burjuva sınıfını ve o sınıfa ait insanların özel durumlarını, genelleştirmek ve tüm insanlar için geçerli sanmak yanlına düşmüştü.»

Kitabının daha sonraki bölümlerinde Freud'un, Bilinçdışı, Oidipus Kompleksi, Yansıtma, Narsizm, Karakter, Çocukluk Döneminin Önemi, Rüya Yorum Teorisi ve İçgüdü Teorisi konularındaki buluşlarını inceleyen Fromm, şu sonuca varır : «Sömürünün bulunmadığı, bu yüzden de bunu gizlemek ya da haklı göstermek için bir takım ideolojilerin geliştirilmediği bir toplum biçimi içinde, insan aklını ve sevgisini tam olarak kullanabilir ve gerçeği düşünüp, söyleyebilir. Özetle, gerçek ancak mesih çağında, sevginin egemen olduğu, ihtirassız ve sömürsüz bir dünyada gerçek yüzüyle kavranabilecektir.»

İnsanın kalbi hiçbir zaman bi'taraf değildir.

Shatfesburg

Güneşe bakarsanız gölgeleri göremezsiniz.

Helen Keller